

年報目錄

03	壹、致股東報告書 <ul style="list-style-type: none">05 一、94年度營業報告07 二、95年度營業計畫概要07 三、信用評等
09	貳、公司概況 <ul style="list-style-type: none">09 一、公司簡介09 二、公司組織11 三、董事及監察人資料14 四、經理人資料15 五、董事、監察人、總經理及副總經理之報酬17 六、董事、監察人、經理人依銀行法第 25 條第 3 項規定應申報股權變動情形
21	參、股份及股利應記載事項
27	肆、營運概況 <ul style="list-style-type: none">27 一、業務內容31 二、從業員工32 三、企業責任及道德行為32 四、資訊設備33 五、勞資關係33 六、重要契約33 七、證券化商品類型及相關資訊
35	伍、資金運用計畫執行情形
35	陸、財務概況 <ul style="list-style-type: none">35 一、最近年度簡明資產負債表及損益表37 二、最近年度財務分析39 三、最近年度財務報告之監察人審查報告40 四、最近年度財務報告之會計師查核報告63 五、最近年度經會計師查核簽證之母子公司合併財務報表63 六、公司及其關係企業最近年度及截至年報刊印日止，如有發生財務週轉困難情事，應列明其對公司財務狀況之影響
65	柒、財務狀況及經營結果之檢討分析與風險管理事項 <ul style="list-style-type: none">65 一、財務狀況65 二、經營結果65 三、現金流量66 四、最近年度重大資本支出對財務業務之影響66 五、最近年度轉投資政策及未來一年投資計畫66 六、風險管理事項之分析評估
75	捌、公司治理運作情形
77	玖、會計師之資訊
79	拾、特別記載事項 <ul style="list-style-type: none">79 一、關係企業相關資料79 二、内部控制制度執行情形80 三、最近年度及截至年報刊印日止，董事或監察人對董事會通過重要決議之不同意見80 四、最近年度及截至年報刊印日止，私募有價證券情形80 五、最近年度及截至年報刊印日止，子公司持有或處分本公司股票情形80 六、最近年度及截至年報刊印日止，股東會或董事會之重要決議80 七、最近年度違法受處分及主要缺失與改善情形



黃孝彰 董事長



壹、致股東報告書

回顧94年全球景氣，在美國及中國經濟成長帶動下持續穩定復甦，日本則在民間消費與企業資本支出強力攀升後，重拾經濟成長動能，歐盟與歐元區在綜合經濟觀察指標顯示上升趨勢，呈現正面訊息。國內經濟94年上半年受景氣趨緩及國內產業持續外移等之影響，各項重要經濟指標均明顯走疲。第3季後，因國內製造業生產與出口表現轉強，復以政府加速推動公共建設，下半年經濟景氣終呈上揚。

展望95年經濟景氣，國內卡債問題雖使民間消費趨於緊縮，惟國內就業市場持續改善、公共部門積極推動新十大建設及民間投資成長由負轉正等因素，將有助於內需穩定成長。對外貿易受美國、歐元區及日本經濟穩步成長影響，本年輸出可望穩健擴張，行政院主計處預測95年經濟成長率可達4.31%，高於94年之4.09%。

綜觀國內金融環境，由於政府推動金融改革，本國銀行資產品質顯有改善，總逾期放款金額由93年底5,907億元至94年底降為3,705億元；逾期放款比率由93年底之3.8%降至94年底之2.24%。預期各金融機構仍將以興利為重點，布局速贏策略，積極進行組織改造、引進優良團隊及策略性投資人，以提高經營績效。

政府為健全農業金融體系、促進農漁業經濟發展，發起設立本公司，且經過不到一年的籌備，已於94年5月26日正式對外營業。本公司自開業以來，均遵照政府賦予使命，協助農漁會信用部建立各項制度，改善授信品質，健全經營體質，並協同農漁會信用部共同發展業務，帶動我國農業升級，轉型為開放競爭之強勢農業，提升台灣農業之國際能見度，在各級主管機關積極管理及本公司從旁輔導下，全體農漁會信用部之逾放比已由94年4月底之13.76%降為95年4月底之9.99%，顯現政府施行農業金融一元化管理之具體成效。本公司在開業之首年雖面臨農漁會轉存款大量湧入及各項業務尚在開展階段等之影響，經營相當艱困，但在相關主管機關大力協助、全體董監事與股東之鞭策及本公司同仁努力以赴下，尚能有盈餘出現，未來仍將秉持穩健安全之經營原則，落實執行各項政府賦予之任務，加強推動各項業務，並提升財務管理能力，開發新種業務，如增設信託部，開展信託業務，以增加獲利來源。期盼在全體員工的努力下，繼續秉承政府之政策性任務及追求股東利益最大化之目標，並與全國農漁會信用部共同創造一個安全完整的農業金融體系，邁向台灣農業發展新紀元。



丁偉豪 總經理

一、94 年度營業報告

(一) 94 年度營業實施成果

1、存款業務

94 年度決算日存款總額 955 億 7,053 萬 3 千元，其中支票存款為 415 萬 8 千元，活期存款為 1 億 5,895 萬 9 千元，活期儲蓄存款為 6 億 5,815 萬元，定期存款為 64 億 4,401 萬元，定期儲蓄存款為 883 億 525 萬 6 千元，活期性存款佔總額 0.86%，定期性存款佔總額 99.14%。

2、放款業務

- (1) 94 年度決算日各項放款總額為 30 億 6,774 萬 8 千元，其中短期擔保放款 1 億 5,300 萬元、中期放款 2 億 8,692 萬 5 千元、中期擔保放款 17 億 9,382 萬 4 千元、長期擔保放款 8 億 3,399 萬 9 千元。
- (2) 94 年度本公司擔任主辦暨管理行協同農漁會辦理之聯合貸款共 78 億 1,850 萬元，包括辦理縣政府縣政資金需求之聯合貸款二案，參貸農漁會 36 家，參貸金額合計 76 億 3,000 萬元，本公司參貸金額為 1 億 8,850 萬元。

(二) 94 年度稅前純益預算執行及營運績效

1、預算執行

94 年 4 月 19 日至 12 月 31 日稅前純益為 6,819 萬 3 千元，原編預算數為虧損 4,500 萬元（94 年 5 月 26 日至 12 月 31 日）。

2、營運績效

(1) 營業收入

94 年度自設立日起（94 年 4 月 19 日至 12 月 31 日止）營業收入決算數為 7 億 5,752 萬 9 千元，其中：利息收入 6 億 9,680 萬 3 千元；買賣票券利益淨額 4,034 萬 4 千元；手續費收入 2,038 萬 2 千元。

(2) 稅前純益

94 年度自設立日起（94 年 4 月 19 日至 12 月 31 日止）執行結果計獲稅前純益 6,819 萬 3 千元，而原編預算數為虧損 4,500 萬元（94 年 5 月 26 日至 12 月 31 日）。

(3) 獲利能力分析

94 年度資產報酬率為 0.12%，股東權益報酬率為 0.40%，純益率為 7.55%，每股稅後盈餘為 0.03 元。





（三）94 年度輔導農漁會信用部成果

- 1、於台中、斗六、新營、鳳山及花蓮設立輔導辦公室，建立聯繫窗口以利進行輔導工作。
- 2、辦理一般及專案輔導：94 年度共辦理專案輔導 1,917 次、一般輔導 948 次、拜訪農政機關及農場 161 次及參加相關會議 279 次。
- 3、業務及財務查核：辦理農漁會信用部之金檢缺失複檢 556 次，改善情形併於每季季報。
- 4、金融評估及績效評鑑：94 年度共辦理 556 次金融評估，辦理 278 次績效評鑑。
- 5、辦理 4 項業務座談會及研習班：
 - （1）農業金庫業務座談會。
 - （2）農漁會信用部人員授、徵信研習班。
 - （3）分區輔導業務座談會。
 - （4）信用部資金管理暨債券實務研習班。以上共辦理 26 梯次，1,878 人參與。並與農訓協會共同舉辦二梯次之農漁會總幹事研習班。

（四）研究發展概況：

本公司甫於 94 年度 5 月成立，94 年度尚無支用研究發展費用。95 年度將積極開發新種業務，期能提昇競爭力及經營績效，目前積極協同外匯指定銀行採合作推展外匯方式辦理外匯業務，為成立國外部預作準備。另已向主管機關申請增設信託部及轉投資成立保險經紀人公司等。



二、95 年度營業計畫概要

(一) 經營政策

- 1、穩定農業金融體系
- 2、強化農漁會輔導工作並加強與農漁會溝通協調
- 3、協助農漁會信用部拓展業務、資金管理及發展理財業務
- 4、協助農漁會信用部提升徵授信品質
- 5、建置資訊共同利用平台
- 6、發揮農漁會信用部上層機構的功能
- 7、持續建構支付農漁會信用部轉存款利息的能力
- 8、成立信託部加強推展信託業務

(二) 95 年度預期營業目標（預算營運量）

存款業務：新台幣 1,853 億元

放款業務：新台幣 105 億 1,500 萬元

稅前純益：新台幣 7,300 萬元

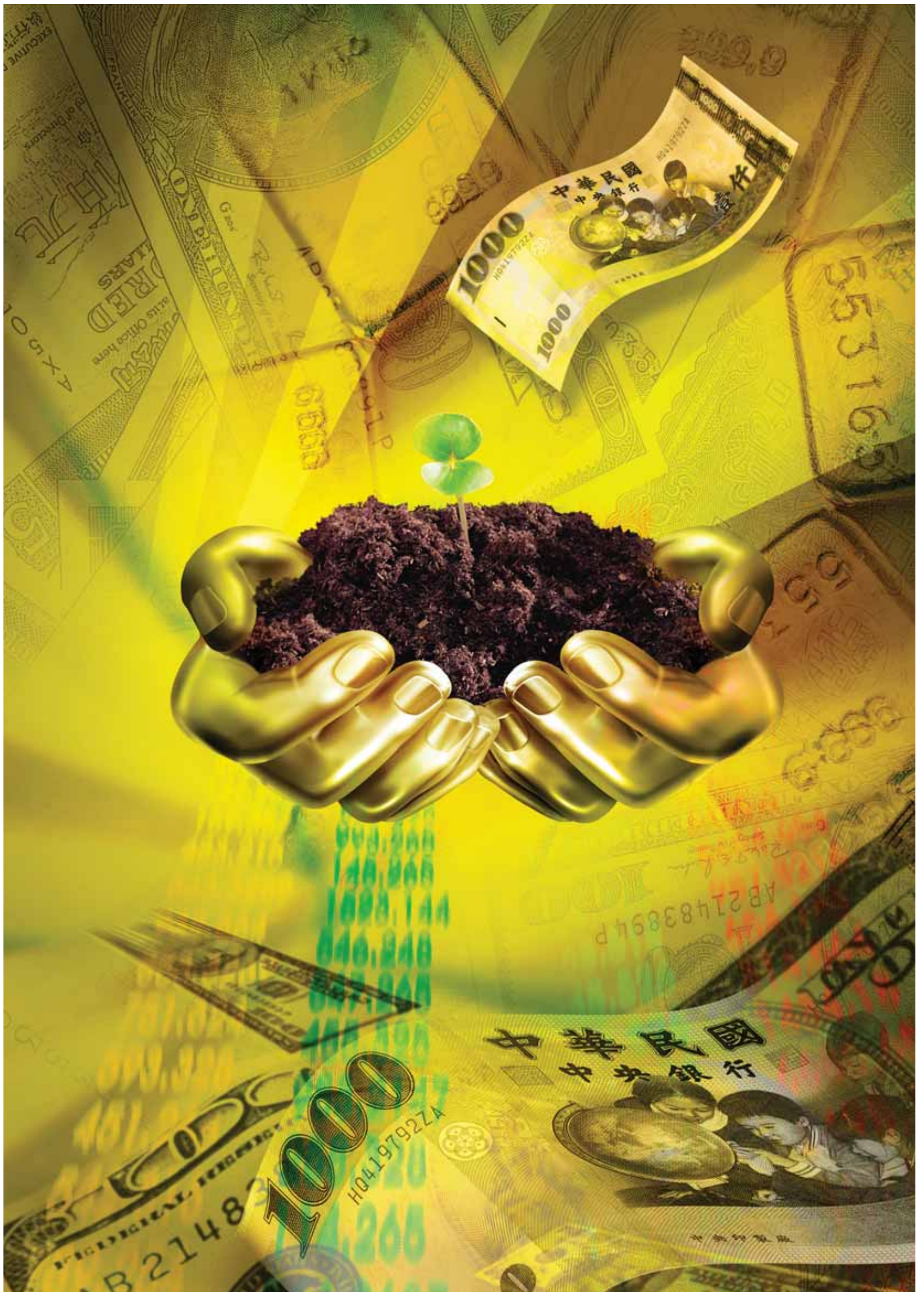
(三) 發展策略與營運重點

- 1、擴大辦理政策性農業專案貸款，充分運用資金優勢。
- 2、開發新種業務，拓展營運規模。
- 3、強化資產配置，提高收益率及獲利能力。
- 4、提升農業金融專業能力，加強對農漁會信用部之輔導功能。
- 5、落實風險管理，健全公司經營。
- 6、加強人力培訓，提高員工專業能力及服務品質。

三、信用評等：

本公司甫於 94 年 5 月開業，未來將視業務需要辦理信用評等。





貳、公司概況

一、公司簡介：

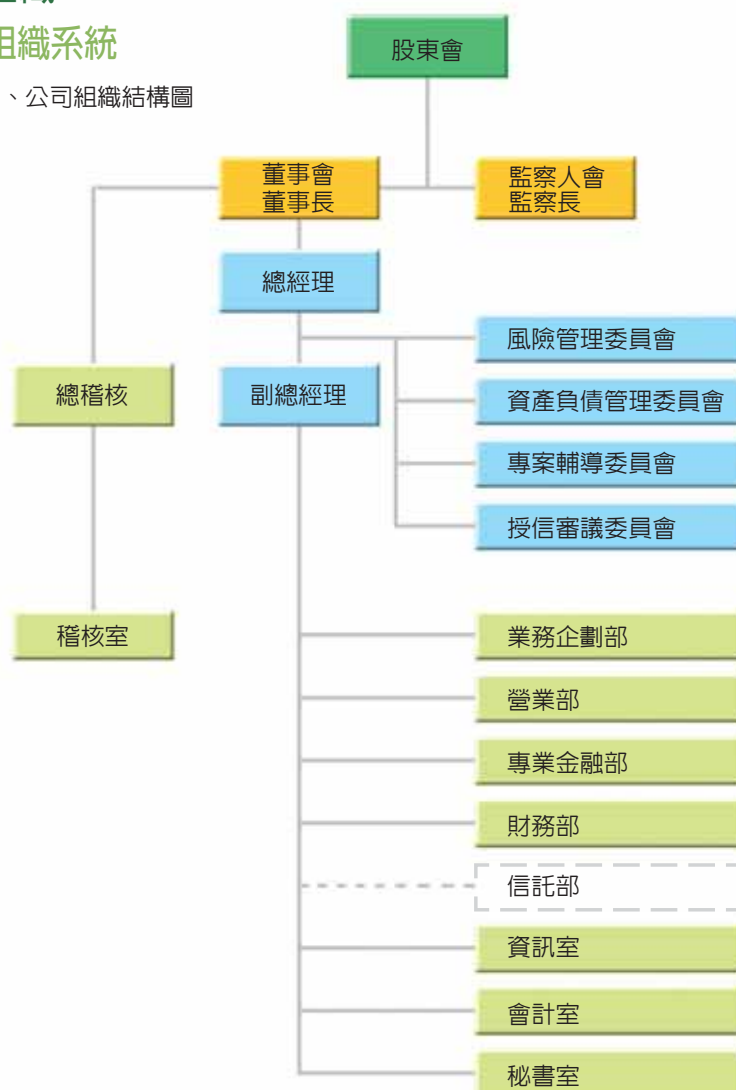
全國農業金庫的設立，源自於民國91年11月30日政府為重視農、漁會界意見，並健全農業金融體系而召開之「全國農業金融會議」所達成之共識。嗣後「農業金融法」於民國92年7月10日立法院三讀通過，行政院農業委員會於民國93年1月30日成立「農業金融局」及相關農業金融法規制定後，全國農業金庫乃於民國93年7月16日組成籌備委員會，籌備初期由農業金融局負責推動，先後完成股款募集、總公司辦公及營業場所之租用、資訊系統之規劃、籌備人員之招募及章程之訂定等工作。

全國農業金庫於94年4月4日取得設立許可，同月19日取得經濟部公司設立登記，5月13日取得營業執照，並於94年5月26日正式開業，登記資本額及實收資本額皆為200億元，政府股權49%，各級農漁會股權51%。

二、公司組織：

(一) 組織系統

1、公司組織結構圖





2、公司各主要部門所營業務：

稽核室	稽核業務之規劃及推行，各單位有關業務之稽核、追蹤考核，各項費用支出之稽核，營繕工程及購置、定置、變賣財務之會核、監標、監驗並定期向董監事會提出報告。
業務企劃部	章程之修訂、彙編，營業政策與方針之研訂，年度營運計畫之研擬、執行及分析報告，授信審議委員會及總公司授信審核小組之召開與籌劃，聯合貸款業務規章之擬訂，及協助聯貸業務之拓展、評估與輔導，風險管理作業規劃與追蹤管理，分支機構之業務督導管理，轉投資事業之規劃及管理。
營業部	收受各種存款、辦理匯兌業務，辦理各種短、中、長期放款及保證業務，受託代售各種基金、受益憑證、黃金條塊、金幣、銀幣等業務，辦理有價證券及債權憑證之保管。
專業金融部	農政機關補助計畫之擬訂與執行，對農漁會信用部業務輔導、業務及財務查核，重大農業建設融資、農業專案融資、配合政策融資計畫之規劃、推展與執行。
財務部	新台幣、外幣資金調度規劃，外幣資金買賣，中、長期資金規劃與管理，新台幣、外幣之票、債券業務及資產投資之規劃與管理，各項財務相關新種金融商品之企劃、申請與風險評估，本公司增資及特別股之研議及規劃，與中央銀行、同業往來、財金資訊公司、其他清算機構及聯行間資金調撥、轉帳、清算及交割業務之辦理。
資訊室	電腦作業計畫之規劃、擬訂及考核，資訊預算之編撰，電腦及作業安全規劃及網路之設計、建置及維護，機房作業之執行、控制，電腦程式之設計、撰寫及測試。
會計室	本公司年度營業預算、財務預測之規劃、審核及彙編，辦理月報、季報及結、決算，會計制度及會計業務手冊之擬辦與修訂，財務統計報表之編送及營繕工程及採購案件之會核、監辦及協同驗收。
秘書室	董事會會議之安排，法律案件之研議，本公司重要規章、作業手冊、約據之會核，本公司人力資源開發、培植、運用之規劃與執行，建築工程之設計、營造及修繕相關招標、審核及驗收，庶務及經費出納。





三、董事及監察人資料：

(一) 董事及監察人資料

95年4月30日

職 稱	姓 名	選(就)任日期	任期	初次選任日期	選任時持有股份		現在持有股數		配偶、未成年子女現在持有股份		利用他人名義持有股份		主要經(學)歷	目前兼任本行及其他公司之職務	具配偶或二親等以內關係之其他主管、董事或監察人		
					股數	持股比率	股數	持股比率	股數	持股比率	股數	持股比率			職稱	姓名	關係
董事長 法人股東名稱：行政院農業委員會	黃李越	95.4.25	95.4.25至98.1.15	95.4.25	0	0	0	0	0	0	0	0	亞洲管理學院管理碩士；財團法人農業信用保證基金董事長；開南管理學院企管研究所兼任副教授	本公司董事長	無	無	
常務董事 法人股東名稱：行政院農業委員會	陳世賢	94.6.14	94.6.14至98.1.15	94.6.14	0	0	0	0	0	0	0	0	台灣大學園藝所碩士；農委會主任秘書	農委會主任秘書	無	無	
常務董事 (獨立董事)	吳榮杰	董事選任：93.12.24 常務董事選任：94.6.14	董事(常務董事)任期：94.1.16(94.6.14)至98.1.15	董事選任：93.12.24 常務董事選任：94.6.14	0	0	0	0	0	0	0	0	美國愛荷華州立大學經濟學博士 台灣大學農業經濟學系所教授	台灣大學農業經濟學系所教授	無	無	
常務董事 法人股東名稱：台北縣板橋市農會	王雪慧	93.12.24	94.1.16至98.1.15	93.12.24	0	0	0	0	0	0	0	0	凱達格蘭學校民間領袖班結業；台北縣板橋市農會總幹事	台北縣板橋市農會總幹事	無	無	
常務董事 法人股東名稱：台中縣大甲鎮農會	劉松齡	93.12.24	94.1.16至98.1.15	93.12.24	0	0	0	0	0	0	0	0	東海大學公共事務碩士；台中縣大甲鎮農會總幹事	台中縣大甲鎮農會總幹事	無	無	
董事 法人股東名稱：行政院農業委員會	徐智明	94.6.14	94.6.14至98.1.15	94.6.14	0	0	0	0	0	0	0	0	台灣大學農經所碩士；農委會農業金融局副局長	農委會農業金融局副局長	無	無	
董事 法人股東名稱：行政院農業委員會	張光裕	93.12.24	94.1.16至98.1.15	93.12.24	0	0	0	0	0	0	0	0	中興大學農經所碩士；行政院第五組組長	行政院第五組組長	無	無	



董事 法人股東名 稱：行政院農 業委員會	黃明耀	93.12.24	94.1.16 至 98.1.15	93.12.24	0	0	0	0	0	0	0	0	中興大學都 市計劃所碩 士；農委會 輔導處處長	農委會輔導 處處長	無	無	
董事 法人股東名 稱：台北縣 中和地區農 會	何儀龍	93.12.24	94.1.16 至 98.1.15	93.12.24	0	0	0	0	0	0	0	0	開南商工職校 高級部商科； 中和地區農會 總幹事	中和地區農 會總幹事	無	無	
董事 法人股東名 稱：雲林縣 斗南鎮農會	張有擇	93.12.24	94.1.16 至 98.1.15	93.12.24	0	0	0	0	0	0	0	0	大成商工電工 科；斗南鎮農 會總幹事	斗南鎮農會 總幹事	無	無	
董事 法人股東名 稱：台南縣 仁德鄉農會	陳木發	93.12.24	94.1.16 至 98.1.15	93.12.24	0	0	0	0	0	0	0	0	雅陣中學；台 南縣仁德鄉農 會總幹事	台南縣仁德 鄉農會總幹 事	無	無	
董事 (獨立董事)	尤錦堂	93.12.24	94.1.16 至 98.1.15	93.12.24	0	0	0	0	0	0	0	0	美國貝克大學 管理學碩士； 中央銀行業務 局副局長	中央銀行業 務局副局長	無	無	
董事 (獨立董事)	王麗容	93.12.24	94.1.16 至 98.1.15	93.12.24	0	0	0	0	0	0	0	0	美國華盛頓大 學經濟系博 士；中華經濟 研究院研究員	中華經濟研 究院研究員	無	無	
董事 (獨立董事)	丁文郁	93.12.24	94.1.16 至 98.1.15	93.12.24	0	0	0	0	0	0	0	0	台灣大學農業 推廣學博士； 農訓協會高級 研究員兼出版 處處長	農訓協會高 級研究員兼 出版處處長	無	無	
監察長(獨立 監察人)	施炳煌	93.12.24	94.1.16 至 98.1.15	93.12.24	0	0	0	0	0	0	0	0	台灣大學公共 事務所碩士； 行政院主計處 第二局局長	行政院主計 處第二局局 長	無	無	
監察人 法人股東名 稱：行政院 農業委員會	陳慧娟	94.10.11	94.10.11 至 98.1.15	94.10.11	0	0	0	0	0	0	0	0	政治大學會計 學所碩士；農 委會會計室主 任	農委會會計 室主任	無	無	
監察人 法人股東名 稱：彰化區 漁會	陳諸讚	93.12.24	94.1.16 至 98.1.15	93.12.24	0	0	0	0	0	0	0	0	聯合工專； 彰化區漁會總 幹事	彰化區漁會 總幹事	無	無	
監察人(獨立 監察人)	黃琮琪	93.12.24	94.1.16 至 98.1.15	93.12.24	0	0	0	0	0	0	0	0	美國俄亥俄州 立大學農業經 濟與鄉村社會 學系博士；中 興大學應用經 濟學系教授	中興大學應 用經濟學系 教授	無	無	



表一:法人股東之主要股東

95 年 4 月 30 日

法 人 股 東 名 稱	法 人 股 東 之 主 要 股 東
行政院農業委員會	非公司組織
台北縣板橋市農會	非公司組織
台中縣大甲鎮農會	非公司組織
台北縣中和地區農會	非公司組織
雲林縣斗南鎮農會	非公司組織
台南縣仁德鄉農會	非公司組織
彰化區漁會	非公司組織

(二) 董事及監察人資料

95 年 4 月 30 日

條件 姓名	具有五年以上 商務、法律、 財務或銀行業 務所須之工作 經驗。	非為銀行之受 僱人或其關係 企業之董事、 監察人或受僱 人。	非直接或間接 持有銀行已發 行股份總額百 分之一以上或 持股前十名之 自然人股東。	非為前二類之 人之配偶或其 二親等以內直 系親屬。	非直接或間接持有銀行已發 行股份總額百分之五以上法 人股東之董事、監察人、受 僱人或持股前五名法人股東 之董事、監察人、受僱人。	非與銀行有財務、業 務往來之特定公司或 機構之董事、監察 人、經理人或持股百 分之五以上股東。	非為最近一年內提供銀行或關係 企業財務、商務、法律等服務、 諮詢之專業人士、獨資、合夥、 公司或機構團體之企業主、合夥 人、董事（理事）、監察人（監 事）、經理人及其配偶。	備 註
黃李越	✓	✓	✓	✓	✓	✓	✓	
陳世賢	✓	✓	✓	✓		✓	✓	
吳榮杰	✓	✓	✓	✓	✓	✓	✓	
王雪慧	✓	✓	✓	✓	✓		✓	
劉松齡	✓	✓	✓	✓	✓		✓	
張光裕	✓	✓	✓	✓		✓	✓	
黃明耀	✓	✓	✓	✓		✓	✓	
何儀龍	✓	✓	✓	✓	✓		✓	
陳木發	✓	✓	✓	✓	✓		✓	
張有擇	✓	✓	✓	✓	✓		✓	
丁文郁	✓	✓	✓	✓	✓	✓	✓	
王麗容	✓	✓	✓	✓	✓	✓	✓	
徐智明	✓	✓	✓	✓		✓	✓	
尤錦堂	✓	✓	✓	✓	✓	✓	✓	
施炳煌	✓	✓	✓	✓	✓	✓	✓	
陳諸讚	✓	✓	✓	✓	✓		✓	
黃琮琪	✓	✓	✓	✓	✓	✓	✓	
陳慧娟	✓	✓	✓	✓		✓	✓	



四、經理人資料

總經理、副總經理及各部門主管資料

95年 4月 30 日

職 稱	姓 名	就任日期	持有股份		配偶、未成年子女持有股份		利用他人名義持有股份		主要經（學）歷	目 前 兼 任 其 他 公 司 之 職 務	具配偶或二親等 以內關係之 經理 人費及紅利總額		
			股數	持股 比率	股數	持股 比率	股數	持股 比率			職稱	姓名	關係
總經理	丁偉豪	94/5/26	—	—	—	—	—	—	逢甲大學銀行保險系 土地銀行經理、主任秘書 中國農民銀行副總經理	—	—	—	—
副總經理	沈其男	94/5/26	—	—	—	—	—	—	陸軍財務經理學校 財務管理學系 中國農民銀行處長	—	—	—	—
副總經理 兼 財務部經理	黃錫欽	94/5/26	—	—	—	—	—	—	台灣大學國際企業管理研究所 玉山綜合證券總經理 玉山銀行協理	—	—	—	—
副總經理	朱光府	95/2/24	—	—	—	—	—	—	台灣大學農業經濟學系 中國農民銀行經理	—	—	—	—
總稽核	張秀娥	95/2/24	—	—	—	—	—	—	德國漢諾威大學園藝學院 土地銀行經理 農業信用保證基金經理	—	—	—	—
會計室主任	洪宜國	94/5/26	—	—	—	—	—	—	政治大學統計研究所 中國農民銀行企劃部副理	—	—	—	—
秘書室主任	韓家祥	94/5/26	—	—	—	—	—	—	淡水工商管理專科學校 會計統計科 土地銀行秘書室秘書、副理	—	—	—	—
資訊室主任	陳民松	94/5/26	—	—	—	—	—	—	逢甲大學電子計算機科學系 復華商銀專門委員	—	—	—	—
營業部經理	邱英輝	94/5/26	—	—	—	—	—	—	中興大學地政系 土地銀行經理	—	—	—	—
業務企劃部 經理	譚錫棟	94/6/29	—	—	—	—	—	—	文化大學國際企業經營管理 研究所學分班結業 空中大學商學系 土地銀行審查部副理	—	—	—	—
專業金融部 經理	嚴漢明	94/5/26	—	—	—	—	—	—	日本九州大學農政經濟所 中國農民銀行經理	—	—	—	—



五、董事、監察人、總經理及副總經理之報酬

(一) 董事之報酬

94 年 12 月 31 日

職 稱	姓 名	車馬費		報酬		盈餘分配之董事酬勞		盈餘分配之員工紅利金額								前四項總額		總額占稅後純益之比例 (%)		取得員工認股權憑證數額		其他報酬	
		本行	合併報表內所有公司	本行	合併報表內所有公司	本行	合併報表內所有公司	本行			合併報表內所有公司					本行	合併報表內所有公司	本行	合併報表內所有公司	本行	合併報表內所有公司		
								現金股利	股票股利			現金股利	股票股利										
									股數	市價	金額		股數	市價	金額								
代理董事長	丁偉豪	0		0		0		0	0						0		0		0				
常務董事	陳世賢	50,000		0		0		0	0						50,000		0.087		0		0		
常務董事	吳榮杰	127,000		0		0		0	0						127,000		0.222		0		0		
常務董事	王雪慧	132,000		0		0		0	0						132,000		0.231		0		0		
常務董事	劉松齡	132,000		0		0		0	0						132,000		0.231		0		0		
董事	張光裕	48,000		0		0		0	0						48,000		0.084		0		0		
董事	黃明耀	76,000		0		0		0	0						76,000		0.133		0		0		
董事	何儀龍	90,000		0		0		0	0						90,000		0.157		0		0		
董事	陳木發	92,000		0		0		0	0						92,000		0.161		0		0		
董事	張有擇	92,000		0		0		0	0						92,000		0.161		0		0		
董事	丁文郁	92,000		0		0		0	0						92,000		0.161		0		0		
董事	王儷容	90,000		0		0		0	0						90,000		0.157		0		0		
董事	徐智明	56,000		0		0		0	0						56,000		0.098		0		0		
董事	尤錦堂	68,000		0		0		0	0						68,000		0.119		0		0		
董事	黃天牧	40,000		0		0		0	0						40,000		0.07		0		0		

給付本行各個董事酬金級距	董事人數	
	94 年度	
	本行	合併報表內所有公司
低於 2,000,000 元	15	
2,000,000 元 (含) ~ 5,000,000 元		
5,000,000 元 (含) ~ 10,000,000 元		
10,000,000 元 (含) ~ 50,000,000 元		
50,000,000 元以上		
總計	15	



(二) 監察人之報酬

職 稱	姓 名	車馬費		報酬		盈餘分配之 監察人酬勞		前三項總額		總額占稅後純益 之比例(%)		其他報酬	
		本行	合併報 表內所 有公司	本行	合併報 表內所 有公司	本行	合併報 表內所 有公司	本行	合併報 表內所 有公司	本行	合併報 表內所 有公司	本行	合併報 表內所 有公司
監察長	施炳煌	70,000		0		0							
監察人	陳諸讀	88,000		0		0							
監察人	黃琮琪	82,000		0		0							
監察人	陳慧娟	16,000		0		0							

給付本行各個監察人酬金級距	監察人人數	
	94 年度	
	本行	合併報表內所有公司
低於 2,000,000 元	4	
2,000,000 元 (含) ~ 5,000,000 元		
5,000,000 元 (含) ~ 10,000,000 元		
10,000,000 元 (含) ~ 50,000,000 元		
50,000,000 元以上		
總計	4	



(三) 總經理及副總經理之報酬

職 稱	姓 名	薪資		獎金及特支費		盈餘分配之員工紅利金額								前三項總額		總額占稅後 純益之比例（%）		取得員工 認股權憑證數額		其他 報酬	
		本 公 司	合 併 報 表 內 所 有 公 司	本 公 司	合 併 報 表 內 所 有 公 司	本公司			合併報表內所有公司					本 公 司	合 併 報 表 內 所 有 公 司	本 公 司	合 併 報 表 內 所 有 公 司	本 公 司	合 併 報 表 內 所 有 公 司		
						現 金 股 利	股票股利		現 金 股 利	股票股利											
							股 數	市 價		金 額	股 數	市 價	金 額								
總經理	丁偉豪	2,160,000		0		0							2,160,000		3.78						
副總經理	沈其男	1,782,581		0		0							1,782,581		3.12						
副總經理	黃錫欽	1,536,000		0		0							1,536,000		2.69						

給付本行各個總經理及副總經理酬金級距	總經理及副總經理人數	
	94 年度	
	本行	合併報表內所有公司
低於 2,000,000 元	2	
2,000,000 元 (含) ~ 5,000,000 元	1	
5,000,000 元 (含) ~ 10,000,000 元		
10,000,000 元 (含) ~ 50,000,000 元		
50,000,000 元以上		
總計	3	

六、董事、監察人、經理人依銀行法第25條第3項規定應申報股權變動情形：無



前排左起：吳常務董事 榮杰
王常務董事 雪慧
丁總經理 偉豪
黃董事 李越
施監事 炳煌
林資深顧問 錦洪
陳常務董事 世賢
劉常務董事 松齡

後排左起：黃監察人 琮琪
陳監察人 慧娟
徐董事 智明
黃董事 天牧
尤董事 錦堂
丁董事 郁龍
何董事 儀發
陳董事 木容
王董事 儷擇
張董事 有耀
黃董事 明裕
張董事 光裕
陳監察人 諸讚



左起：朱副總經理 光府
沈副總經理 其男
黃副總經理 錫欽



參、股份及股利應記載事項：

一、股本來源

94年12月31日

年 月	發行價格	核定股本		實收股本		備註	
		股 數	金 額	股 數	金 額	股本來源	其 他
94年4月	10元/股	20億股	200億元	20億股	200億元	現金	無

股 份 種 類	核 定 股 本			備註
	流通在外股份(註)	未發行股份	合 計	
普通股	20億股	0	20億股	非上市或上櫃股票

二、股東結構

94年12月31日

股東結構 數量	政府機構	金融機構	其他法人	個 人	外國機構及外人	合 計
人 數	1	0	322	0	0	323
持有股數	980,000,000股	0	1,020,000,000股	0	0	2,000,000,000股
持股比例	49%	0	51%	0	0	100%





三、股權分散情形

每股面額十元

94年12月31日

持股分級	股東人數	持有股數	持股比例
1 至 999	0	0	0%
1,000 至 5,000	0	0	0%
5,001 至 10,000	0	0	0%
10,001 至 15,000	0	0	0%
15,001 至 20,000	1	20,000	0.001%
20,001 至 30,000	0	0	0%
30,001 至 50,000	6	300,000	0.015%
50,001 至 100,000	22	2,200,000	0.11%
100,001 至 200,000	10	1,900,000	0.095%
200,001 至 400,000	17	5,550,000	0.2775%
400,001 至 600,000	12	6,700,000	0.335%
600,001 至 800,000	15	11,000,000	0.55%
800,001 至 1,000,000	16	15,300,000	0.765%
1,000,001 至 2,000,000	61	95,300,000	4.765%
2,000,001 至 4,000,000	80	236,730,000	11.8365%
4,000,001 至 6,000,000	49	239,000,000	11.95%
6,000,001 以上	34	1,386,000,000	69.3%
合計	323	2,000,000,000	100%

四、主要股東名單

主要 股東名稱	股份	持 有 股 數	持 股 比 例
行政院農業委員會		980,000,000	49%
台北縣板橋市農會		47,200,000	2.36%
台北縣新莊市農會		40,100,000	2.005%
台北縣樹林市農會		26,200,000	1.31%
台中縣大里市農會		24,100,000	1.205%
台北縣中和地區農會		23,300,000	1.165%
台北縣三重市農會		15,300,000	0.765%
台北縣蘆洲市農會		13,800,000	0.69%
台北縣汐止市農會		12,500,000	0.625%
高雄縣鳳山市農會		11,500,000	0.575%





五、最近年度每股市價、淨值、盈餘、股利及相關資料

單位：元

項 目		年 度	94 年	當年度截至 95 年 3 月 31 日
每 股 市 價	最 高		—	—
	最 低		—	—
	平 均		—	—
每 股 淨 值	分 配 前		10.04	10.07
	分 配 後		—	—
每 股 盈 餘	加權平均股數(千股)		2,000,000	2,000,000
	每 股 盈 餘		0.03	0.01
每 股 股 利	現 金 股 利		—	—
	無 償 配 股	盈餘配股	—	—
		資本公積配股	—	—
	累積未付股利		—	—
投 資 報 酬 分 析	本益比		—	—
	本利比		—	—
	現金股利殖利率		—	—

註 1：本公司係於 94 年 4 月取得設立登記執照，同年 5 月正式營業。

註 2：本公司係非公開發行公司，故無市價、投資報酬分析資料可資參考。

註 3：每股股利尚待股東會議決。

註 4：95 年 3 月 31 日為自編數。每股盈餘係含會計原則變動之累積影響數。

六、股利政策及執行狀況：

依本公司章程第 44 條規定：本公司每年度決算如有盈餘，於依法完納稅捐後，應先彌補以往年度虧損，再就其盈餘提列 40% 為法定公積，必要時得酌提特別公積，如尚有餘額，連同以前年度保留盈餘，由董事會擬具盈餘分配議案，提請股東會議決。股東會得視實際需要，決議保留全部或部分盈餘不予分配。

盈餘分配提撥比率依本公司章程第 45 條規定：股息及紅利 85%、相互支援基金 10%、董事、監察人及員工酬勞金 5%。另法定公積未達資本總額前，現金盈餘分配不得超過實收資本總額 15%。

本次股東會擬議股利分配之情形：經衡酌本公司成立初期，各項業務與設備投資尚待開展，需資方殷，擬將 94 年度之盈餘予以保留，以累積淨值，亦即就提列法定公積稅後之餘額 3,431 萬 9,690.50 元連同開業前(籌備期間)保留盈餘 2,498 萬 8,224 元，合計 5,930 萬 7,914.50 元全數保留，暫不分配。

七、本次股東會擬議之無償配股對銀行營業績效及每股盈餘之影響：無

八、員工分紅及董事、監察人酬勞：

(一) 銀行章程所載員工分紅及董事、監察人酬勞之成數或範圍：

依本公司章程第 45 條規定：董事、監察人及員工酬勞金為盈餘分派之 5%。

(二) 董事會通過之擬議配發員工分紅等資訊：

- 1、配發員工現金紅利、股票紅利及董事、監察人酬勞金額：無。
- 2、擬議配發員工股票紅利股數及其占盈餘轉增資之比例：無。
- 3、考慮擬議配發員工紅利及董事、監察人酬勞後之設算每股盈餘：本年度不配發員工紅利及董事、監察人酬勞，設算每股盈餘為 0.03 元。

(三) 上年度盈餘用以配發員工紅利及董事、監察人酬勞情形：無(本公司係於 94 年度開業)。

九、銀行買回本公司股份情形：無

十、併購或受讓其他金融機構：無

十一、金融債券發行情形：無

十二、特別股發行情形：無

十三、海外存託憑證發行情形：無

十四、員工認股權憑證辦理情形：無

十五、併購或受讓其他金融機構：無



肆、營運概況

一、業務內容

(一) 經營之主要業務

- 1、重大農業建設融資。
- 2、政府農業專案融資。
- 3、配合農、漁業政策之農、林、漁、牧融資。
- 4、銀行法第 71 條各款所列業務。
- 5、其他經中央主管機關核准辦理之業務。
- 6、經中央銀行許可者，得辦理外匯業務。

(二) 對農漁會信用部之輔導、查核、績效評鑑及農貸等業務

1、一般輔導業務：輔導對象為逾放比率低於 15% 之信用部，輔導事項如下：

- (1) 輔導釐定業務規章，建立各項經營管理制度及成本觀念，以提昇經營績效。
- (2) 輔導建立內部控制及內部稽核制度。
- (3) 輔導提繳存款準備金及流動準備。
- (4) 輔導辦理餘裕資金之轉存及融通事宜。
- (5) 輔導辦理農、林、漁、牧融資及消費性貸款業務。
- (6) 輔導辦理代理票據交換及通匯業務。
- (7) 輔導辦理代理公庫及代理收付款項業務。
- (8) 輔導改善金融業務檢查缺失。
- (9) 輔導健全財務結構、提昇資產品質。
- (10) 輔導逾期放款及催收款清理。
- (11) 輔導處理會計帳務及填製各種表報。
- (12) 輔導釐定標準化表單格式及資訊系統，以增進資訊交互運用及統計分析。
- (13) 提供農業金融體系經營資訊及分析農業經營資金需求與資源合理分配。
- (14) 輔導員工訓練及新業務之辦理。
- (15) 受理相關法令之諮詢服務。
- (16) 其他經中央主管機關指定之輔導事項。

2、專案輔導業務：輔導對象為逾放比率超過 15% 之信用部，專案輔導事項除一般輔導事項外，另加下列輔導事項：

- (1) 業務經營方針之監督及輔導改善。
- (2) 業務及財務缺失之監督及輔導改善。
- (3) 應收債權確保之監督及輔導。
- (4) 內部控制與稽核制度之監督及輔導。
- (5) 對資產提列備抵損失或轉列呆帳之監督及輔導。
- (6) 營業帳目處理及財務報表編製之監督及輔導。



- (7)財產購置與處分之監督及輔導。
- (8)授信、投資案件審核與資產、負債管理之監督及輔導。
- (9)列席理事會議、監事會議及授信審議委員會議，並提出意見。
- (10)要求受整頓之信用部隸屬之農會、漁會，於限期內據實造具及提出業務、財務或其他報告。
- (11)查核有關帳冊、文件及財產。
- (12)其他經主管機關指定之事項。

3、業務及財務查核

94年度，輔導員對農漁會信用部辦理業務及財務查核，共辦理 556 次，主要係信用部金檢缺失之覆檢，其辦理情形併於每季分送主管機關及其他相關單位；另依地方主管機關之通知配合辦理信用部之變現性資產查核。

4、績效評鑑

依據本公司訂定之「農會漁會信用部檢查評等系統（CAMELS）屬性指標及界定標準」辦理 94 年度對各農漁會信用部之績效評鑑。

5、業務聯繫與研習：

為加強金庫、主管機關、信用部間聯繫與溝通，不定期舉辦業務座談會及研習班。

6、農貸業務

- (1)至 94 年 12 月底，本公司辦理農業貸款金額計 13 億 4,620 萬元。
- (2)農業發展基金之政策性農業專案貸款，為簡化及利於列管，自95年度由原有之35項整併為以下12項。另自95年度起，本公司受託代管農業發展基金，將使專業貸款之資金供需納入農業金融體系中，達成集中管理、相互支援及統籌運用之目標，發揮基金最大效益。同時本公司將配合政策，有效利用本公司輔導制度，積極輔導信用部推動政策性農業專案貸放，協助農漁民順利取得經營所需低率資金，改善農業經營技能，增加收入，提昇生活品質。

（三）各業務資產及收入占總資產及（或）收入之比重及其成長與變化情形：

1、營業比重

單位：新台幣千元，%

項 目	94 年 度	
	金 額	比率 %
營業收入	757,529	100
利息收入	696,803	92
手續費收入	20,382	3
買賣票券利益	40,344	5



2、業務比重

(1)、存款比重

單位：新台幣千元，%

項 目	94 年 度	
	金 額	比率 %
存款合計	95,570,533	100.00
活期性存款	821,267	0.86
定期存款	94,749,266	99.14

(2)、放款比重

單位：新台幣千元，%

項 目	94 年 度	
	金 額	比率 %
放款合計	3,067,748	100.00
短期放款	153,000	4.99
中期放款	2,080,749	67.83
長期放款	833,999	27.18

(3)、主要業務資產占總資產之比重

單位：新台幣千元，%

項 目	94 年 度	
	金 額	比率 %
資產總額	118,180,315	100
現金及約當現金	17,019,794	14
存放央行及銀行同業	45,099,831	38
買入票券及證券	27,863,212	24
附賣回債券及票券投資	11,196,146	10
買匯貼現及放款	3,067,748	3
其他金融資產	13,411,265	11
其他	522,319	0



(四) 本年度經營計畫：請參閱第 7 頁二、95 年度營業計畫概要內容。

(五) 市場分析：

綜觀國內金融市場，銀行業逾期放款情形持續改善，消費金融業務將面臨重新整頓、企業金融市場重獲重視。至於農業金融市場，目前存放於農業行庫之農、漁會轉存款總額超逾 7,300 億，本公司甫於 94 年 5 月開業，惟收受農漁會信用部之轉存款，至 95 年底預計將達 2,500 億元，未來且將快速移存本公司，因此，本公司亟須建立支付轉存款利息的核心能力，並活化資金運用，以為因應。本公司財務營運將秉持保本收益原則，展開多元操作如增加投資固定收益商品種類、開辦投資外幣資產及運用長期資金優勢，創造初期市場買券價差利基，活化庫存債券，成為債券市場商品的創造者與供應者，奠定主導市場利率的地位。在放款方面，本公司除辦理政策性之農林漁牧貸款外，亦參貸其他行庫主辦之聯貸案，另與農漁會信用部聯貸其轉介案件，且在農業金融法對信用部辦理縣市政府貸款之法令鬆綁後，本公司已相繼主辦台北縣及新竹縣政府之政務支出週轉金貸款，其他尚有小部分信用部存單質借及企業與個人戶放款，預計 95 年底放款餘額可達 179 億元。目前本公司放款業務之市場佔有率雖低，但在本公司徵、授信人員陸續建置到位後，放款承作量可望大幅成長，不僅將成為農漁會信用部轉存款的重要資金去路，其利息收入將會是本公司未來獲利的主要來源。

(六) 公司發展之有利及不利因素

有利因素：

- 1、政府與農漁會均為本公司之股東，政府持股比例達 49%，經營權穩定度高。
- 2、本公司之主要法定營業項目為重大農業建設融資、政府農業專案融資、配合農漁業政策之農、林、漁、牧融資等，具鮮明之市場區隔，可爭取到該類融資業務之機率較其他同業相對提高。
- 3、本公司整合農漁會信用部業務，可充分運用其營業據點與人員拓展新種業務及通路，創造綜效成為未來業務發展之重要利基。
- 4、本公司收受農漁會信用部龐大金額之轉存款，資金充沛，如能活化資金運用，將可為公司創造高額利潤。
- 5、本公司整合性及政策性農業金融於一體，並兼具農業銀行與商業銀行之綜合體，未來發展可朝準金融控股公司之目標努力。

不利因素

- 1、農漁會信用部轉存款金額龐大，將面臨支付高額利息費用之壓力。
- 2、信用評等佳之法人機構，透過國內、外直接金融取得資金管道日趨多元化，致授信業務擴展不易。
- 3、金融控股公司挾其完整金融商品服務之優勢，建構一次購足之金融環境，對未加入金控的銀行，將造成威脅。
- 4、我國自加入世貿組織後，農業產值占國內生產毛額有下降之趨勢，對農業金融業務推展不利。
- 5、金融市場開放，銀行林立，壓縮各銀行之獲利空間，本公司起步較晚，勢將面臨同業間競爭激烈。

因應措施

- 1、充分靈活運用資產組合配置，提高本公司獲利，以維持本公司擔任政策配合角色之動力。
- 2、整合銀行與農漁會信用部在產品、通路及客戶上之資源，發揮本公司在農業金融體系中之最大效益。
- 3、持續引進優秀員工，充實本公司人力資源及提高整體戰力。
- 4、有效利用公關、媒體及公益等平台，致力於提升本公司專業正面形象。

(七) 短期及長期發展計畫

1、短期計畫：開拓業務之深度及廣度

- (1) 成立信託部：辦理代銷國內外信託基金業務，引進理財性基金產品，協同各農漁會信用部共同行銷，服務顧客，賺取代銷手續費。並且開辦不動產信託，協助農漁會信用部辦理建築融資，進一步確保債權及順利承作後續房貸業務。
- (2) 轉投資成立保險經紀人公司：辦理代銷人身及產物保險保單業務，引進國內外保險公司保單，協同各農漁會信用部共同行銷，服務顧客，賺取代銷手續費。
- (3) 辦理兼營政府債券自行買賣及債券自營商業務：
 - a、辦理政府債券買賣及附條件買賣（RP、RS）自營開單業務。
 - b、辦理公司債及金融債券買賣自營開單及附條件買賣（RP、RS）業務。
- (4) 合辦外匯業務：本公司將與外匯指定銀行以合作辦理外匯方式，累積本公司外匯實績及外匯業務經驗能力，為成立國外部預作準備。

2、長期計畫：發展與農漁會信用部的共用資訊平台並整合通路價值

本公司中長期計畫，將積極進行建構電腦資訊系統，與農漁會信用部連結形成「共用資訊平台」，藉此，可以開發需要資訊支援之新產品及服務，積極整合農漁會供銷、推廣、保險等各部門資源，發展新種業務共同行銷，以發揮通路價值，達成本公司永續經營之目標。

二、從業員工

年 度		94 年度	當年度截至 95 年 3 月 10 日
員 工 人 數	正式人員	102	113
	聘僱人員	3	3
	合計	105	116
平均年齡		37.8	36.9
平均服務年資		0.5	0.7
學 歷 分 布 比 率	博士	0	0
	碩士	16	23
	大專	84	88
	高中以下	5	5



三、企業責任及道德行為

本公司配合政府政策，推展各項政策性農業專案貸款，輔導農漁會信用部健全其發展，以促進農業經濟繁榮外，未來並將積極參與公益活動、關懷社區、重視社會責任，實踐「取之於社會、用之於社會」之企業承諾。

四、資訊設備

(一) 主要資訊系統硬體軟體之配置及維護現況:

- 1、本公司現行連線帳務系統之開發建置及日常營運服務作業，係委由財團法人農漁會南區資訊中心辦理，營業部透過專屬網路，連線至該中心 NEC PX7800/323SV 系統主機，執行帳務交易及報表處理。
- 2、為應農漁會輔導業務及專案農貸作業之需，本公司已配合建置債票券管理系統、農漁會業務輔導網站管理等系統，未來配合本公司新業務之陸續開辦，亦將逐步納入新系統開發建置之列，以達充分支援業務需求及作業自動化之目標，例如信託業務系統之建置，即屬近期亟待啟動的階段性工作。上述已上線的系統，其主要業務功能、執行效益及未來展望，簡述如后：

(1) 債票券管理系統：

- a. 提供債票券管理作業所需各項業務功能及農漁會信用部投資選擇，涵蓋辦理債票券自營商、經紀商所需之各項應用軟體功能，如票券管理、債券管理、資金拆借、資金管理、保管管理、會計管理、風險管理及安全管制等作業。
- b. 至 95 年 2 月 24 日止已有 19 家農漁會透過本公司進行債券買賣，承作金額達 22 億元，提高了農漁會資金運用的投資效益。
- c. 未來將納入無實體票券及遠期債券等作業功能，提供更多元化的投資與避險管道。

(2) 農漁會業務輔導網站及管理系統：

- a. 提供農業金融局、農漁會信用部、各專案農貸經辦機構等經由網際網路處理各項專案農貸工作月報統計作業並與農漁會各共用中心、農業金融局等系統進行資料交換作業，提供正確且即時之各項管理統計表報予主管機關。
- b. 第 1 階段網站提供功能包括：公司簡介、服務項目、服務據點、本公司存放款牌告利率、消保資訊、業務規章、表單下載、法令諮詢信箱、業務 Q&A、採購公告、最新消息、客戶意見信箱、人才招聘、農漁會聯絡網及農漁會交流網之業務教育訓練報名 / 統計、權限管理、綜合對帳單、專案農貸工作月報填報 / 查詢 / 統計報表列印、個人資料維護等項。
- c. 第 2 階段提供農漁會於農業金庫往來帳戶明細查詢、農漁會法拍作業、農漁會牌告利率、專案農貸額度控管作業、補貼息作業、大額授信審查案件進度查詢等功能。

(二) 未來開發或購置計畫：

為達成農業金融法揭槩之資訊共同利用目標，本公司刻正積極著手「帳務核心系統資訊共同利用規劃建置」專案，期於 2 年內完成本專案規劃建置作業，並逐步將全國各農漁會信用部，納入本專案資訊服務網絡，連結成資訊共用平台，提供新種金融商品服務，進而開發潛在客源，以充分發揮農漁會 1,144 個營業通路的龐大利基，共創本公司及農漁會雙贏的新局面。未來帳務核心系統將包含一般商業銀行的帳務系

統、農漁會信用部的帳務系統、跨會 服務管理系統3大構面。功能涵蓋一般銀行部門之存摺存款、存單存款、支票存款、國內匯兌、期票管理、放款授信、會計、自行匯兌、客戶資訊、財金跨行、央行業務系統及農漁會共用系統、委辦業務、會籍系統、農 / 健保系統等項。

(三) 緊急備援及安全防护措施：

因本公司現行連線帳務系統係委託財團法人農漁會南區資訊中心辦理，有關電腦中心主機系統、應用程式異動管理、連線資料檔案變更等控管作業及緊急備援、安全防护措施悉依該中心之安控作業規範及委外營運服務合約相關規定辦理，並配合作業現況落實本公司所定「電腦及資訊作業安全管理辦法」及「電腦及資訊作業安全須知」之執行。

五、 勞資關係：

(一) 退休制度：

本公司退休制度依照勞動基準法、勞工退休金條例及本公司人員退休、撫卹、資遣辦法之規定辦理，並依據勞動基準法設立勞工退休準備金監督委員會。

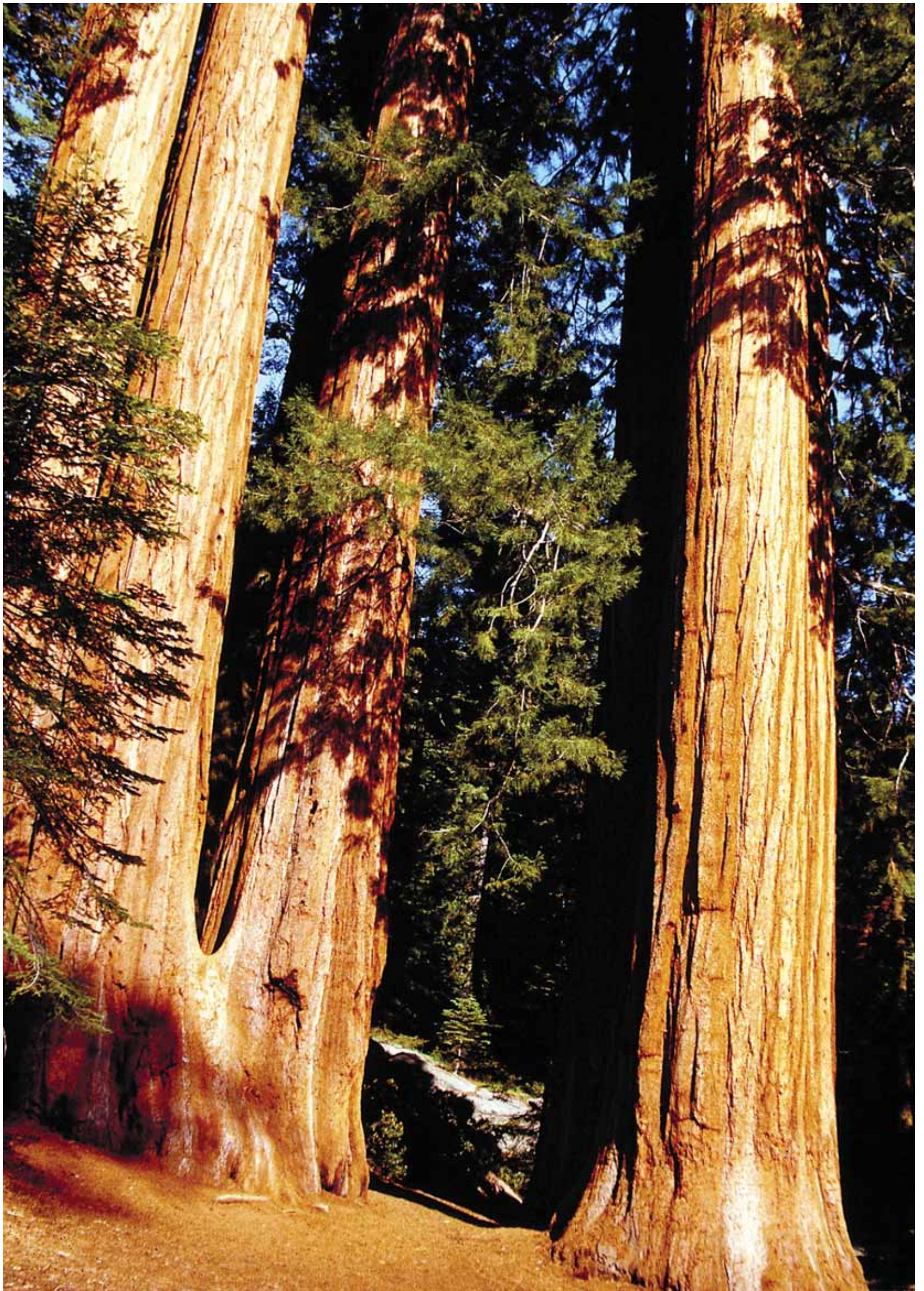
(二) 最近二年度因勞資糾紛所受損失：無。

(三) 其他重要勞資協議：無。

六、 重要契約

契約性質	當事人	契約起訖日期	主要内容	限制條款
資訊系統建置	全國農業金庫	93年11月1日至	全國農業金庫	無
委外服務契約	股份有限公司籌備處	95年12月31日	資訊系統建置工作	
	財團法人農漁會			
	南區資訊中心			
	附設電子商務部			

七、 證券化商品類型及相關資訊：無



伍、資金運用計畫執行情形：

本公司目前尚無發行金融債券或現金增資計畫。

陸、財務概況：

一、最近年度簡明資產負債表及損益表

簡明資產負債表

94年12月31日

單位：新台幣千元

項 目		金 額
現金及約當現金、存放央行及銀行同業		62,119,625
買入票券及證券		27,863,212
買匯、貼現及放款		3,067,748
應收款項		423,306
長期投資		—
固定資產		66,822
其他資產		24,639,602
央行及銀行同業存款		—
存款及匯款		95,570,533
央行及同業融資、應付金融債券		—
其他負債		2,527,594
股本		20,000,000
資本公積		—
保留盈餘	分配前	82,188
	分配後	—
股東權益其他項目		—
資產總額		118,180,315
負債總額	分配前	98,098,127
	分配後	—
股東權益總額	分配前	20,082,188
	分配後	—

註：本公司係於94年4月取得設立登記執照，同年5月正式營業



簡明損益表

94年4月19日至94年12月31日

單位：新台幣千元

項 目	金 額
營業收入	757,529
營業支出	689,340
營業損益	68,189
營業外損益	4
繼續營業部門稅前損益	68,193
繼續營業部門損益	57,200
停業部門損益	—
非常損益	—
會計原則變動之累積影響數	—
本期損益	57,200
每股盈餘（元）	0.03

註：本公司係於94年4月取得設立登記執照，同年5月正式營業

會計師姓名及其查核意見

年 度	會計師事務所名稱	會計師姓名	查核意見
94年度	勤業眾信會計師事務所	李東峰	無保留意見

二、最近年度財務分析

財務分析 94 年度

項 目		財務分析
經營能力	存放比率(%)	3.21
	逾放比率(%)	0
	利息支出占年平均存款餘額比率(%)	1.79
	利息收入占年平均授信餘額比率(%)	2.26
	總資產週轉率(次)	0.01
	員工平均營業收入(千元)	7,426.75
	員工平均獲利額(千元)	560.78
獲利能力	第一類資本報酬率(%)	0.48
	資產報酬率(%)	0.12
	股東權益報酬率(%)	0.40
	純益率(%)	7.55
	每股盈餘(元)	0.03
成長率	資產成長率	—
	獲利成長率	—
流動準備比率(%)		83.19
資本適足性	第一類資本總額(千元)	20,082,188
	自有資本淨額(千元)	20,082,188
	風險性資產總額(千元)	28,117,589
	資本適足率(%)	71.42
	第一類資本占風險性資產之比率(%)	71.42
	第二類資本占風險性資產之比率(%)	—
	第三類資本占風險性資產之比率(%)	—
	普通股權益占總資產比率%	16.99
利害關係人擔保授信總餘額(千元)		864
利害關係人擔保授信總餘額占授信總餘額之比率(%)		0.03
營運規模	資產市占率(%)	0.38
	淨值市占率(%)	1.07
	存款市占率(%)	0.47
	放款市占率(%)	0.02

註：本公司係於 94 年 4 月取得設立登記執照，同年 5 月正式營業



註 1：計算公式如下：

1. 經營能力

- (1) 存放比率 = 放款總額 / 存款總額
- (2) 逾放比率 = 逾期放款總額 / 放款總額
- (3) 利息支出占年平均存款餘額比率 = 利息支出總額 / 年平均存款餘額。
- (4) 利息收入占年平均授信餘額比率 = 利息收入總額 / 年平均授信餘額。
- (5) 總資產週轉率 = 營業收益淨額 / 資產總額
- (6) 員工平均營業收入 = 營業收入 / 員工總人數
- (7) 員工平均獲利額 = 稅後純益 / 員工總人數

2. 獲利能力

- (1) 第一類資本報酬率 = 稅前損益 / 平均第一類資本總額。
- (2) 資產報酬率 = 稅後損益 / 平均資產總額。
- (3) 股東權益報酬率 = 稅後損益 / 平均股東權益淨額。
- (4) 純益率 = 稅後損益 / 營業收益淨額
- (5) 每股盈餘 = (稅後淨利 - 特別股股利) / 加權平均已發行股數。

3. 成長率

- (1) 資產成長率 = (當年度資產總額 - 前一年度資產總額) / 前一年度資產總額。
- (2) 獲利成長率 = (當年度稅前損益 - 前一年度稅前損益) / 前一年度稅前損益。

4. 流動準備比率 = 中央銀行規定流動資產 / 應提流動準備之各項負債。

5. 資本適足性

- (1) 自有資本淨額 = 第一類資本 + 第二類資本 + 第三類資本 - 資本減除項目。
- (2) 風險性資產總額 = 信用風險加權風險性資產 + 市場風險之資本計提 $\times 12.5$ 。
- (3) 資本適足率 = 自有資本淨額 / 風險性資產總額。
- (4) 第一類資本占風險性資產之比率 = 第一類資本 / 風險性資產總額。
- (5) 第二類資本占風險性資產之比率 = 第二類資本 / 風險性資產總額。
- (6) 第三類資本占風險性資產之比率 = 第三類資本 / 風險性資產總額。
- (7) 普通股權益占總資產比率 = 普通股權益 / 總資產

6. 營運規模

- (1) 資產市占率 = 資產總額 / 可辦理存放款業務之全體金融機構資產總額
- (2) 淨值市占率 = 淨值 / 可辦理存放款業務之全體金融機構淨值總額
- (3) 存款市占率 = 存款總額 / 可辦理存放款業務之全體金融機構存款總額
- (4) 放款市占率 = 放款總額 / 可辦理存放款業務之全體金融機構放款總額

註2：可辦理存放款業務之全體金融機構包括本國銀行、外國銀行在台分行、信用合作社、農漁會信用部及信託投資公司。

三、最近年度財務報告之監察人審查報告

監察人審查報告書

董事會造送本公司 94 年度（94 年 4 月 19 日至 12 月 31 日）經勤業眾信會計師事務所李東峰會計師查核簽證之財務報表（包括資產負債表、損益表、股東權益變動表及現金流量表）；暨營業報告書、盈餘分配議案等表冊，業經 95 年 5 月 5 日第 1 屆第 5 次監察人會議審查，經查尚無不合，並報告於股東常會。此致

本公司 95 年股東常會

全國農業金庫股份有限公司

監察長：施炳煌

施炳煌



簽章

監察人：陳諸讚

陳諸讚



簽章

監察人：陳慧娟

陳慧娟



簽章

監察人：黃琮琪

黃琮琪



簽章

中 華 民 國 9 5 年 5 月 5 日



四、最近年度財務報告之會計師查核報告

Deloitte.
勤業眾信

勤業眾信會計師事務所
105台北市民生東路三段156號12樓

Deloitte & Touche
12th Floor, Hung-Tai Plaza
156 Min Sheng East Road, Sec. 3
Taipei 105, Taiwan, ROC
Tel: +886 (2) 2545-9988
Fax: +886 (2) 2545-9966
www.deloitte.com.tw

會計師查核報告

全國農業金庫股份有限公司 公鑒：

全國農業金庫股份有限公司民國九十四年十二月三十一日之資產負債表，暨民國九十四年四月十九日（公司設立日）至十二月三十一日之損益表、股東權益變動表及現金流量表，業經本會計師查核竣事。上開財務報表之編製係管理階層之責任，本會計師之責任則為根據查核結果對上開財務報表表示意見。

本會計師係依照會計師查核簽證金融業財務報表規則及一般公認審計準則規劃並執行查核工作，以合理確信財務報表有無重大不實表達。此項查核工作包括以抽查方式獲取財務報表所列金額及所揭露事項之查核證據、評估管理階層編製財務報表所採用之會計原則及所作之重大會計估計，暨評估財務報表整體之表達。本會計師相信此項查核工作可對所表示之意見提供合理之依據。

依本會計師之意見，第一段所述財務報表在所有重大方面，係依照一般公認會計原則編製，足以允當表達全國農業金庫股份有限公司民國九十四年十二月三十一日之財務狀況，暨民國九十四年四月十九日至十二月三十一日之經營成果與現金流量。

勤業眾信會計師事務所

會計師 李 東 峰

李東峰



中 華 民 國 九 十 五 年 二 月 十 五 日

Audit, Tax, Consulting, Financial Advisory.

審計、稅務、企業管理諮詢、財務諮詢。

Member of
Deloitte Touche Tohmatsu



全國農業金庫股份有限公司

資 產 負 債 表

民國九十四年十二月三十一日

單位：除每股面額為新台幣元外，餘係仟元

資 產	金 額	%	負債及股東權益	金 額	%
現金及約當現金（附註三）	\$ 17,019,794	14	應付款項（附註十一）	\$ 165,325	—
存放央行及銀行同業（附註四）	45,099,831	38	預收款項	9,600	—
買入票券及證券－淨額（附註二及五）	27,863,212	24	存款及匯款（附註十二及十九）	95,570,533	81
應收款項（附註二及六）	423,306	—	長期負債（附註十三）	480,000	—
附賣回債券及票券投資（附註二及七）	11,196,146	10	其他負債（附註二、九及十四）	<u>1,872,662</u>	<u>2</u>
預付款項	24,326	—	負債合計	<u>98,098,127</u>	<u>83</u>
買匯、貼現及放款（附註二、八及十九）	3,067,748	3	股東權益		
其他金融資產（附註九及十九）	13,411,265	11	股本—每股面額 10 元， 額定及發行 2,000,000 仟股	20,000,000	17
固定資產（附註二及十）			保留盈餘—未分配盈餘	<u>82,188</u>	<u>—</u>
成 本			股東權益合計	<u>20,082,188</u>	<u>17</u>
機械設備	39,063	—			
交通及運輸設備	2,607	—			
什項設備	5,481	—			
租賃權益改良	<u>22,945</u>	<u>—</u>			
成本合計	70,096	—			
減： 累計折舊	<u>3,274</u>	<u>—</u>			
固定資產淨額	<u>66,822</u>	<u>—</u>			
遞延退休金成本（附註二及十四）	<u>1,838</u>	<u>—</u>			
其他資產（附註二、十六及二十）	<u>6,027</u>	<u>—</u>			
資 產 總 計	<u>\$ 118,180,315</u>	<u>100</u>	負債及股東權益總計	<u>\$118,180,315</u>	<u>100</u>

後附之附註係本財務報表之一部分。



全國農業金庫股份有限公司
損 益 表
民國九十四年四月十九日至十二月三十一日（附註一）

單位：除每股盈餘為新台幣元外，餘係仟元

	金 額	%
營業收入（附註二）		
利息收入（附註十九及二十三）	\$ 696,803	92
買賣票券利益－淨額（附註二十三）	40,344	5
手續費收入	<u>20,382</u>	<u>3</u>
營業收入合計	<u>757,529</u>	<u>100</u>
營業成本		
利息費用（附註十九）	553,433	73
手續費用	<u>1,945</u>	<u>—</u>
營業成本合計	<u>555,378</u>	<u>73</u>
營業毛利	202,151	27
營業費用（附註十七）	<u>133,962</u>	<u>18</u>
營業利益	68,189	9
營業外收入及利益	<u>4</u>	<u>—</u>
稅前純益	68,193	9
所得稅（附註二及十六）	<u>10,993</u>	<u>1</u>
純 益	<u>\$ 57,200</u>	<u>8</u>
	九 十 四 年 度	
	稅 前	稅 後
每股盈餘（附註十八）		
基本每股盈餘	<u>\$ 0.03</u>	<u>\$ 0.03</u>

後附之附註係本財務報表之一部分。



全國農業金庫股份有限公司

股東權益變動表

民國九十四年四月十九日至十二月三十一日（附註一）

單位：新台幣仟元

	股 本		保留盈餘（附註二及十五）				股東權益合計
	股數（仟股）	金 額	籌備期間純益	累積盈餘	合 計		
九十四年四月十九日餘額	2,000,000	\$ 20,000,000	\$ 24,988	\$ —	\$ 24,988		\$ 20,024,988
結轉籌備期間純益	—	—	(24,988)	24,988	—		—
九十四年四月十九日至十二月三十一日純益	—	—	—	57,200	57,200		57,200
九十四年十二月三十一日餘額	<u>2,000,000</u>	<u>\$ 20,000,000</u>	<u>\$ —</u>	<u>\$ 82,188</u>	<u>\$ 82,188</u>		<u>\$ 20,082,188</u>

後附之附註係本財務報表之一部分。





全國農業金庫股份有限公司

現金流量表

民國九十四年四月十九日至十二月三十一日（附註一）

單位：新台幣仟元

	金 額
營業活動之現金流量：	
純 益	\$ 57,200
折 舊	3,143
攤 銷	96
提列買入票券及證券跌價損失	11,137
提列退休金	1,499
遞延所得稅	59
買入票券及證券增加	(27,874,349)
應收款項增加	(405,437)
預付款項增加	(14,717)
應付款項增加	156,657
預收款項增加	9,600
營業活動之淨現金流出	(28,055,112)
投資活動之現金流量：	
存放央行及銀行同業增加	(45,099,831)
附賣回債券及票券投資增加	(11,196,146)
放款增加	(3,067,748)
其他金融資產增加	(11,550,000)
購置固定資產	(57,486)
其他資產增加	(1,288)
投資活動之現金流出	(70,972,499)
融資活動之現金流量：	
短期借款減少	(40,000)
存款及匯款增加	95,570,533
長期負債增加	480,000
其他負債增加	5,598
融資活動之淨現金流入	96,016,131
現金及約當現金淨減少	(3,011,480)
九十四年四月十九日現金及約當現金餘額	20,031,274
九十四年十二月三十一日現金及約當現金餘額	\$ 17,019,794
現金流量資訊之補充揭露	
支付利息	\$ 434,525
支付所得稅	\$ 10,934
不影響現金流量之投資融資活動	
附條件交易債券	\$ 1,861

後附之附註係本財務報表之一部分。



全國農業金庫股份有限公司
財務報表附註
民國九十四年度
(民國九十四年四月十九日至十二月三十一日)
(除另予註明者外，金額係新台幣仟元為單位)

一、公司沿革及業務範圍

本公司係以輔導農漁會信用部業務發展，辦理農、林、漁、牧融資及穩定農業金融為任務，由政府出資 49%，各級農漁會共同出資 51%，於九十三年七月十六日組成籌備委員會，九十四年四月四日取得設立許可，四月十九日取得經濟部公司設立登記執照，五月十三日取得營業執照，而於五月二十六日正式開業，主要業務範圍如下：(1)辦理重大農業建設融資與政府農業專案融資。(2)辦理配合農、漁業政策之農、林、漁、牧融資。(3)辦理銀行法第 71 條各款(一般商業銀行可辦理之業務)所列業務。(4)收受農、漁會信用部餘裕資金轉存款及資金融通。(5)辦理農、漁會信用部輔導與業務及財務查核。(6)辦理農、漁會信用部金融評估、績效評鑑及資訊共同利用。(7)其他經中央主管機關會商銀行法主管機關及其他有關機關核准辦理之業務。

本公司總管理處綜理全公司事務，並設立營業部、專業金融部及財務部等單位，藉以推廣各項業務。九十四年底員工人數為 102 人。

二、重要會計政策之彙總說明

本財務報表係依照一般公認會計原則編製。依照前述原則編製財務報表時，本公司對於備抵呆帳、固定資產折舊、退休金及所得稅等之提列，必須使用合理之估計金額，因估計通常係在不確定情況下作成之判斷，因此可能與將來實際結果有所差異。因銀行業之經營特性，其營業週期較難確定，故未予區分為流動或非流動項目，惟已依其性質分類，並按相對流動性之順序排列，並於附註二十二說明資產及負債之到期分析。重要會計政策彙總說明如下：

財務報表彙編原則

本財務報表包括本公司國內總公司及各部門之帳目。國內總公司及各部門之往來帳目於彙編財務報表時互相沖減。

買入票券及證券

買入票券及證券係以成本與市價孰低計價，以每一投資組合之總成本與總市價比較。當市價低於成本時，提列備抵買入票券及證券跌價損失；市價回升時，則在備抵買入票券及證券跌價損失之餘額內沖回之。市價之決定如下：上市、上櫃公司股票、封閉型基金受益憑證係會計年度最末一個月之平均收盤價，開放型基金受益憑證係年底淨資產價值，國內政府公債暨上櫃之金融債券係櫃買中心年底參考價，公司債及次順位債券係營業處所成交之參考價或百元參考價。

票券及證券出售時，股票、債券及受益憑證係以移動平均法計算成本；短期票券則以個別辨認法計算成本。

附賣回債券及票券投資

附賣回債券及票券投資，係按融資法處理，買賣間之差額列為利息收入。

備抵呆帳

本公司係就放款、應收帳款、應收利息及其他應收款，評估可能損失，而提列備抵呆帳。

參照農業金融法及財政部「銀行資產評估損失準備提列及逾期放款催收呆帳處理辦法」之規定，本公司按授信戶之財



務狀況及本息償付是否有延滯情形等，並就特定債權之擔保品由本公司內部自行評估其價值後，評估授信資產之可收回性。

上述財政部規定，收回無望之授信資產，全額提列損失；收回有困難之部分，至少依餘額之百分之五十提列損失。自九十四年七月起修正為應予注意、可望收回、收回困難及收回無望之不良授信資產，分別以債權餘額之百分之二、百分之十、百分之五十及餘額全部之合計，為備抵呆帳之最低提列標準。惟此項修正對本公司財務報表尚無重大影響。

本公司對確定無法收回之債權，經提報董事會核准後予以沖銷。

固定資產

固定資產係按成本減累計折舊計價。重大更新及改良，作為資本支出；修理維護支出，則作為當年度費用。

固定資產折舊係依直線法，按下列使用年限計提：機械設備，二至五年；交通及運輸設備，五年；什項設備，五年；租賃權益改良，十年。固定資產耐用年限屆滿仍繼續使用者，依原折舊方法按估計可繼續使用年數計提。

固定資產處分時，其成本及相關之累計折舊均自帳上予以減除，因而產生之損益依其性質列為當年度之營業外收入及利益暨費用及損失。

資產減損

倘固定資產及遞延費用等以其相關可回收金額衡量帳面價值有重大減損時，就其減損部分認列損失。嗣後若該項資產可回收金額增加時，將減損損失之迴轉認列為利益，惟資產於減損損失迴轉後之帳面價值，不得超過該項資產在未認列減損損失之情況下之帳面價值。

退休金

屬確定給付退休辦法之退休金係按精算結果認列；屬確定提撥退休辦法之退休金，係於員工提供服務之期間，將應提撥之退休基金數額認列為當年度費用。

修正退休辦法時，所產生之前期服務成本自修正日起至該前期服務成本符合既得給付條件日止之平均年數，按直線法分攤認列為費用。確定給付退休辦法修訂時即符合既得給付條件者，立即認列為費用。

確定給付退休辦法發生縮減或清償時，將縮減或清償損益列入當年度之淨退休金成本。

利息收入及手續費收入之認列

授信之利息收入，係按應計基礎估列；惟放款因逾期未獲清償而轉列催收款者，自轉列之日起對內停止計息，俟收現時始認列收入。

手續費收入係收現且獲利過程大部分完成時認列。

資本支出與收益支出之劃分

凡支出之效益及於以後各期且達資本支出金額以上者列為資產，其餘列為費用或損失。

所得稅

所得稅係作跨期間之分攤，可減除暫時性差異及未使用投資抵減之所得稅影響數認列為遞延所得稅資產，並評估其可實現性，認列備抵評價金額；而應課稅暫時性差異之所得稅影響數則認列為遞延所得稅負債。



短期票券之利息收入已分離課徵所得稅，列為當年度之所得稅。

因人才培訓所產生之所得稅抵減，採當期認列法處理。

以前年度所得稅之調整，包含於當年度所得稅。

未分配盈餘加徵百分之十之所得稅，於股東會決議年度認列為費用。

衍生性金融商品

以交易為目的之信用連結組合式商品，本公司依交易銀行定期存款牌告利率加碼後之固定利率認列利息收入及買賣票券利益。當與交易銀行約定之合約信用實體發生信用違約事件等情形時，交易銀行將依契約約定依信用事件實體交割方式將金額等於契約本金之信用實體債務憑證交割予本公司，並以契約本金作為償付對價。

三、現金及約當現金

九十四年十二月三十一日	
庫存現金	\$ 12,889
存放銀行同業	17,006,905
	<u>\$ 17,019,794</u>

四、存放央行及銀行同業

九十四年十二月三十一日	
轉存央行存款	\$ 20,000,000
央行定期存款	18,800,000
拆放同業	2,800,000
存款準備金－乙戶	1,824,489
存款準備金－甲戶	1,654,823
存放央行－其他	20,519
	<u>\$ 45,099,831</u>

存款準備金依中央銀行規定，係就每月各項存款之平均餘額，按法定準備率提存於中央銀行之存款準備金帳戶。除符合規定情況外，存款準備金乙戶之金額不得動用。



五、買入票券及證券－淨額

九十四年十二月三十一日

公司債	\$ 14,831,388
金融債券	6,565,750
受益證券	5,702,400
受益憑證	500,000
特別股股票	250,000
普通股股票	24,811
	27,874,349
減：備抵跌價損失	11,137
	<u>\$ 27,863,212</u>

六、應收款項

九十四年十二月三十一日

應收利息	\$ 389,878
應收帳款	21,276
應收收益	12,152
	<u>\$ 423,306</u>

七、附賣回債券及票券投資

本公司於九十四年底以附賣回為條件買入之票債券為 11,196,146 仟元，經約定應於九十五年一月二十五日前以 11,208,507 仟元陸續賣回。

八、買匯、貼現及放款

九十四年十二月三十一日

短期擔保放款	\$ 153,000
中期放款	286,925
中期擔保放款	1,793,824
長期擔保放款	833,999
	<u>\$ 3,067,748</u>



因本公司九十四年六月始開辦放款業務，且所有貸款戶均正常還本付息，無任何逾期放款及催收款項，經評估各授信戶之財務狀況及本息償付情形後，迄九十四年底尚無須提列任何備抵呆帳。

九、其他金融資產

九十四年十二月三十一日

信用連結組合式商品	\$ 8,550,000
組合式存款	3,000,000
附條件交易債券	<u>1,861,265</u>
	<u>\$ 13,411,265</u>

附條件債券交易係為加強輔導全國各國農漁會信用部之投資管理作業，改善其持有投資部位之品質，自九十四年八月起本公司陸續將持有之次順位債券成本1,861,265仟元透過票券商出售予農漁會信用部，並約定自九十五年二月起購入次順位債券之農漁會信用部可依約定利率將其賣回於本公司，因本項交易所產生之金融資產及負債分別帳列其他金融資產及其他負債項下。

十、固定資產

九十四年十二月三十一日

累積折舊如下：

機械設備	\$ 1,280
交通及運輸設備	193
什項設備	584
租賃權益改良	<u>1,217</u>
	<u>\$ 3,274</u>

截至九十四年底止，固定資產之投保金額計約 30,128 仟元。

十一、應付款項

九十四年十二月三十一日

應付利息	\$ 118,908
應付帳款	22,397
應付費用	19,870
其 他	<u>4,150</u>
	<u>\$ 165,325</u>



十二、存款及匯款

九十四年十二月三十一日

支票存款	\$ 3,318
本行支票	840
活期存款	158,959
定期存款	6,444,010
儲蓄存款	<u>88,963,406</u>
	<u>\$ 95,570,533</u>

十三、長期負債

係行政院農業委員會針對依「調整遠洋延繩釣漁業總船數限制作業規定」辦理減船後繼續經營之業者，委託本公司所辦理之互助補償金貸款計劃，由農業發展基金及漁業發展基金支出該筆互助補償金貸款所需，貸款利率為零，貸款期限最長為七年，貸款由本公司一次撥付台灣區遠洋鮪漁船魚類輸出業同業公會轉貸予符合規定之業者，另由台灣區遠洋鮪漁船魚類輸出業同業公會於本公司設立專戶，以每半年為一期平均攤還。

十四、員工退休金

「勞工退休金條例」自九十四年七月一日起施行，六月三十日以前受聘雇之員工且於七月一日在職者，得選擇繼續適用「勞動基準法」有關之退休金規定，或適用該條例之退休金制度並保留適用該條例前之工作年資。九十四年七月一日以後新進之員工只適用「勞工退休金條例」之退休金制度。

本公司依「勞工退休金條例」訂定之員工退休辦法，係屬確定提撥退休辦法，自九十四年七月一日起，依員工每月薪資百分之六提撥至勞工保險局之個人退休金專戶。本公司九十四年下半年度認列之退休金成本為 385 仟元。

本公司依「勞動基準法」訂定之員工退休辦法，係屬確定給付退休辦法，每位員工之服務年資十五年以內者（含），每服務滿一年可獲得二個基數，超過十五年者每增加一年可獲得一個基數，總計最高以四十五個基數為限。員工退休金之支付，係根據服務年資及核准退休日前六個月平均工資（基數）計算。本公司按員工每月薪資總額百分之六點七提撥員工退休基金，交由勞工退休準備金監督委員會以該委員會名義存入中央信託局之專戶。退休金相關資訊揭露如下：

（一）淨退休金成本組成項目為：

	九十四年度
服務成本	\$ 3,565
利息成本	65
攤銷數	<u>124</u>
淨退休金成本	<u>\$ 3,754</u>



(二) 退休基金提撥狀況與帳列預付退休金之調節如下：

九十四年十二月三十一日	
給付義務：	
既得給付義務	(\$ 951)
非既得給付義務	(4,036)
累積給付義務	(4,987)
未來薪資增加之影響數	(1,755)
預計給付義務	(6,742)
退休基金公平價值	<u>1,650</u>
提撥狀況	(5,092)
未認列過渡性淨給付義務	3,593
補列之應計退休金負債	(1,838)
應計退休金負債（包含於其他負債項下）	<u>(\$ 3,337)</u>
既得給付	<u>(\$ 1,055)</u>

(三) 退休金給付義務之假設：

九十四年度	
折現率	3.50%
未來薪資水準增加率	3.00%
退休基金資產預期投資報酬率	2.50%

十五、股東權益

本公司章程規定，每年度決算如有盈餘，除完納稅捐外，應先彌補以往年度虧損，再就其盈餘提列百分之四十為法定公積，但法定公積已達實收資本總額時，不在此限；次視需要提特別盈餘公積，其餘額依下列規定分派之：

(一) 股東股利百分之八十五。

(二) 相互支援基金百分之十。

(三) 董事、監察人及員工酬勞金百分之五。

前項法定公積未達資本總額前，其最高現金盈餘分配，不得超過資本總額百分之十五。



有關盈餘之分配應於翌年召開股東常會時予以承認通過，並於該年度入帳。

法定公積應提撥至其餘額達公司實收股本總額時為止。法定公積得用以彌補虧損；且當該項公積已達實收股本百分之五十，在公司無盈餘時，得以其超過部分派充股息及紅利，或在公司無虧損時，得保留法定公積達實收股本百分之五十之半數，其餘部分得以撥充股本。

本公司若分配屬於八十七年度(含)以後未分配盈餘時，除屬非中華民國境內居住者之股東外，其餘股東按股利分配日之稅額扣抵比率計算可獲配之股東可扣抵稅額。

十六、所得稅

(一) 所得稅計算如下：

	九十四年度
稅前利益按法定稅率（25%）計算之稅額	\$ 17,038
所得稅調整項目之影響數	
永久性差異	(6,437)
暫時性差異	(59)
按課稅所得計算之稅額	10,542
減：當年度抵用之投資抵減	324
當年度應負擔所得稅	10,218
遞延所得稅	59
分離課稅	716
	<u>\$ 10,993</u>

(二) 遞延所得稅資產（帳列其他資產）之組成項目如下：

	九十四年十二月三十一日
籌備期間開辦費	<u>\$ 333</u>

本公司用以計算遞延所得稅之稅率為 25%。

九十四年底可扣抵稅額帳戶餘額為 20,309 仟元。

九十四年度預計盈餘分配之稅額扣抵比率為24.71%。由於本公司得分配予股東之可扣抵稅額，應以股利盈餘分配日之股東可扣抵稅額帳戶之餘額為計算基礎。因是九十四年底預計盈餘分配之稅額扣抵比率可能會因本公司依所得稅法規定預計可能產生之各項可扣抵稅額與實際不同而須調整。



截至九十四年底投資抵減相關資訊如下：

法令依據	抵減項目	可抵減總額	尚未抵減餘額
促進產業升級條例	人才培訓支出	<u>\$ 324</u>	<u>\$ —</u>

九十四年底應付所得稅係減除預付所得稅 10,218 仟元後之淨額。

十七、用人、折舊及攤銷費用

		九十四年度
用人費用：		
薪資費用		\$ 50,287
各項獎金		14,935
退休金費用		4,139
其他用人費用		<u>3,173</u>
		<u>\$ 72,534</u>
折舊		<u>\$ 3,143</u>
攤銷		<u>\$ 96</u>

上述費用均屬營業費用性質。

十八、每股盈餘

單位：新台幣元

		九十四年度	
		稅 前	稅 後
基本每股盈餘		<u>\$ 0.03</u>	<u>\$ 0.03</u>

計算基本每股盈餘之分子及分母揭露如下：

	金額（分子）		股數（分母）	每股盈餘（元）	
	稅 前	稅 後		稅 前	稅 後
九十四年度 基本每股盈餘	<u>\$ 68,193</u>	<u>\$ 57,200</u>	<u>2,000,000</u>	<u>\$ 0.03</u>	<u>\$ 0.03</u>



十九、關係人交易

(一) 關係人之名稱及關係

九十四年度

關 係 人 名 稱	與 本 公 司 之 關 係
丁偉豪	代理董事長（行政院農業委員會代表）
陳世賢	常務董事（行政院農業委員會代表）
王雪慧	常務董事（台北縣板橋市農會代表）
劉松齡	常務董事（台中縣大甲鎮農會代表）
吳榮杰	常務董事（獨立董事）
徐智明	董事（行政院農業委員會代表）
張光裕	董事（行政院農業委員會代表）
黃明耀	董事（行政院農業委員會代表）
何儀龍	董事（台北縣中和地區農會代表）
張有擇	董事（雲林縣斗南鎮農會代表）
陳木發	董事（台南縣仁德鄉農會代表）
尤錦堂	董事（獨立董事）
黃天牧	董事（獨立董事）
王儷容	董事（獨立董事）
丁文郁	董事（獨立董事）
施炳煌	監察長（獨立監察人）
陳諸讚	監察人（彰化區漁會代表）
陳慧娟	監察人（行政院農業委員會代表）
黃琮琪	監察人（獨立監察人）
其他關係人	其他經理人及董事長、總經理之配偶及二親等以內親屬



(二) 除已於財務報表附註九列示者外，本公司與關係人間之重大交易事項如下：

九 十 四 年 度				
	九十四年 十二月三十一日餘額	佔該科目 餘額百分比(%)	利率(%)	利息收入 (費用)
1. 存 款	<u>\$ 11,767</u>	<u>0.01</u>	13.00	<u>(\$ 603)</u>
2. 放 款	<u>\$ 864</u>	<u>0.03</u>	2.41	<u>\$ 5</u>
3. 附條件交易債券				
關 係 人 名 稱	交 易 種 類		交 易 金 額	
台北縣板橋市農會	附條件交易債券		\$ 212,122	
台中縣大甲鎮農會	附條件交易債券		<u>371,044</u>	
			<u>\$ 583,166</u>	

上述附條件債券交易係為加強輔導全國各農漁會信用部之投資管理作業，改善其持有投資部位之品質，自九十四年八月起本公司陸續將持有之次順位債券成本透過票券商出售予板橋市及大甲鎮農會信用部，並約定自九十五年二月起購入次順位債券之板橋市及大甲鎮農會信用部可依約定利率將其賣回於本公司。

本公司與關係人間之交易，除員工存放款利率於規定限額內比照其他員工給予較優惠利率外，其交易條件均與非關係人相當。

二十、重大承諾事項及或有事項

本公司承租供各業務單位營運使用之處所，其租期於九十六年十二月底前到期，支付之存出保證金(帳列其他資產)共計 4,276 仟元。九十四年度(四月十九日至十二月三十一日)租金費用為 19,338 仟元。

依約未來二年度應支付之租金如下：

年 度	金 額
九十五年度	\$ 25,348
九十六年度	24,941



二十一、孳息資產及付息負債之平均值及當期平均利率

	九	十	四	年	度
	平均值			平均利率%	
資 產					
存放銀行同業	\$	12,292,023			1.58
拆放銀行同業		2,230,857			1.36
存放央行		24,165,573			1.52
買入有價證券（不含股票、受益憑證）		9,762,877			2.18
附賣回票債券投資		13,046,021			1.36
放款		608,239			2.26
負 債					
活期存款		56,269			0.12
定期存款		2,939,827			1.72
儲蓄存款		42,910,235			1.80



二十二、資產及負債之到期分析

本公司資產及負債之到期期間，按資產負債表日至到期日之剩餘期間認定。資產及負債有約定到期日者，按約定到期日作到期分析；無約定到期日者，則以該資產預期變現或該負債預期償還之日期為其假設之到期日，作到期分析。

	九 十 四 年 十 二 月 三 十 一 日			
	一年以內	超過一年至七年	超過七年	合計
資 產				
現金及約當現金	\$ 17,019,794	\$ —	\$ —	\$ 17,019,794
存放央行及銀行同業	43,275,362	1,824,469	—	45,099,831
買入票券及證券	524,811	27,349,538	—	27,874,349
應收款項	423,306	—	—	423,306
附賣回債券投資	11,196,146	—	—	11,196,146
買匯、貼現及放款	221,600	2,846,148	—	3,067,748
其他金融資產	—	13,411,265	—	13,411,265
固定資產	—	66,822	—	66,822
其他資金流入項目	15,110	5,944	—	21,054
	<u>\$ 72,676,129</u>	<u>\$ 45,504,186</u>	<u>\$ —</u>	<u>\$ 118,180,315</u>
負 債				
應付款項	\$ 165,325	\$ —	\$ —	\$ 165,325
存款及匯款	95,570,533	—	—	95,570,533
長期負債	68,600	411,400	—	480,000
其他資金流出項目	14,439	1,867,830	—	1,882,269
	<u>\$ 95,818,897</u>	<u>\$ 2,279,230</u>	<u>\$ —</u>	<u>\$ 98,098,127</u>



二十三、金融商品相關資訊

(一) 衍生性金融商品

截至九十四年底止，尚未到期者如下：

九 十 四 年 十 二 月 三 十 一 日		
金融商品	合 約 金 額	信 用 風 險
信用連結組合式商品	\$ 8,550,000	\$ 8,550,000

本公司從事信用連結組合商品交易之目的，主要係為獲取較一般為高之投資收益。

信用風險係指若交易對象或金融商品發行人違約，則本公司將產生之損失。惟本公司交易對象係國內信用良好之金融機構，其連結式之債券標的均為國內著名之上市公司，預期對方不會違約，因是預期不致產生重大信用風險。

本公司從事以交易為目的之信用連結組合式商品，預計合約到期時本公司之現金流入金額已經確定，因是不致有重大之現金流量風險。

九十四年度因信用連結組合式商品所產生之利息收入為 23,263 仟元，買賣票券利益為 15,769 仟元。

(二) 金融商品之公平價值列示如下：

九 十 四 年 十 二 月 三 十 一 日		
非衍生性金融商品	帳 面 價 值	公 平 價 值
<u>資 產</u>		
公平價值與帳面價值相等之金融資產	\$ 90,218,090	\$ 90,218,090
買入票券及證券	27,863,212	27,863,212
<u>負 債</u>		
公平價值與帳面價值相等之金融負債	98,077,277	98,077,277
<u>衍生性金融商品</u>		
信用連結組合式商品	8,550,000	8,550,000

本公司估計金融商品公平價值所使用之方法及假設如下：

1. 部分金融商品公平市價係以其在資產負債表上之帳面價值估計其公平價值，因為此類商品到期日或預計處分日甚近，其帳面價值應屬估計公平價值之合理基礎。此方法應用於現金及約當現金、存放央行及銀行同業、應收款項、附賣回債券及票券投資、其他金融資產、應付款項及其他負債。

2. 買入票券及證券如有市場價格可循時，則以此市場價格為公平價值。若無市場價格可供參考時，則依其成本估計其公平價值。
3. 放款、存款及匯款係為附息之金融資產及負債，且多以機動利率計息；存款約定利率與現行市場利率相近，並無重大差異，因是以此帳面金額為公平價值。
4. 無息之長期負債以其帳面金額為公平價值。
5. 信用連結組合式商品，以其帳面價值估計其公平價值。

因部分金融商品及非金融商品無須列示其公平價值，是以上表所列之公平價值總數並不代表本公司之總價值。

(三) 本公司九十四年度未持有或發行任何具有資產負債表外信用風險之金融商品。

(四) 風險顯著集中之資訊

當金融商品交易相對人顯著集中於一人，或金融商品交易相對人雖有若干，但大多從事類似之商業活動，且具有類似之經濟特質，使其履行合約之能力受到經濟或其他狀況之影響亦相類似時，則發生信用風險顯著集中之情況。本公司未顯著集中與單一客戶或單一交易相對人進行交易，但有類似之授信產業型態。佔本公司放款餘額達10%之產業之放款金額如下：

九 十 四 年 十 二 月 三 十 一 日		
	金 額	佔該科目%
營造業	\$ 819,377	26.71
製造業	624,324	20.35
非營利團體	480,000	15.65



二十四、各類風險之管理政策與實務，以及主要風險之曝險情形

(一) 信用風險

1. 放款資產品質

項 目	年 度	九十四年度
逾期放款（含催收款）		\$ —
催收款		—
逾放比率（%）		—
應予觀察放款		—
應予觀察放款占總放款比率（%）		—
帳列放款及催收款損失準備		—

註(1)：94.6.30前之逾期放款係依財政部83.2.16臺財融第八三二二九二八三四號函及財政部86.12.1臺財融第八六六五六 五六四號函規定之列報逾期放款金額。94.7.1 後之逾期放款係依93.1.6 臺財融（一）字第○九二八〇一一八二六號令規定之列報逾期放款金額。

註(2)：逾放比率＝逾期放款÷（放款總額＋催收款）。

註(3)：應予觀察放款僅適用於94.6.30以前係中長期分期償還放款逾三個月但未滿六個月、其他放款本金未逾期三個月而利息未按期繳納逾三個月但未滿六個月、已達列報逾放而准免列報者（包括協議分期償還放款、已獲信保基金理賠及有足額存單或存款備償放款、九二一震災經合意展延者、擔保品已拍定待分配款及其他經專案准免列報者）。

註(4)：呆帳轉銷金額＝當年一月一日起至十二月三十一日之累積呆帳轉銷金額。

2. 授信風險集中情形

項 目	年 度	九十四年度
對利害關係人授信金額		\$864
利害關係人授信比率（%）		0.03
股票質押授信比率（%）		—
授信行業集中情形	行 業 別	比 率（%）
	營造業	26.71
	製造業	20.35
	非營利團體	15.65

註(1)：授信總額包括買匯、放款及貼現（含進出口押匯）、應收承兌票款及應收保證款項。



註(2)：利害關係人授信比率＝對利害關係人授信金額÷授信總額。

註(3)：股票質押授信比率＝承作以股票為擔保品之授信金額÷授信總額。

註(4)：對利害關係人授信金額係銀行法所定義之對利害關係人授信金額。

3. 放款損失準備提列政策：請參閱附註二。

4. 資產、負債及資產負債表外項目之風險顯著集中資訊：請參閱附註二十三。

(二) 市場風險

1. 孳息資產及付息負債之平均值及當期平均利率：請參閱附註二十一。

2. 利率敏感性資訊

	九十四年十二月三十一日
利率敏感性資產與負債比率(%)	73.22
利率敏感性缺口與淨值比率(%)	(127.44)

註(1)：利率敏感性資產及負債係指其收益或成本受利率變動影響之生利資產及付息負債。

註(2)：利率敏感性資產與負債比率＝利率敏感性資產÷利率敏感性負債(指一年內新臺幣利率敏感性資產與利率敏感性負債)。

註(3)：利率敏感性缺口＝利率敏感性資產－利率敏感性負債。

3. 主要外幣淨部位：無。

(三) 流動性風險

1. 獲利能力

項 目	年 度
	九十四年度
資產報酬率(%)	0.14
淨值報酬率(%)	0.48
純益率(%)	7.55

註(1)：資產報酬率＝稅前損益÷平均資產。

註(2)：淨值報酬率＝稅前損益÷平均淨值。

註(3)：純益率＝稅後損益÷營業收入。

註(4)：稅前(後)損益係指當年度損益金額。

註(5)：各季揭露獲利能力，換算為年基準數字以年率表示。

註：除純益率以稅後淨利計算外，其他皆以稅前淨利計算。



2. 資產及負債之到期分析

九十四年十二月三十一日

	合 計	距 到 期 日 剩 餘 期 間 金 額				
		0 至 30 天	31 天至 90 天	91 天至 180 天	181 天至一年	一年以上
資 產	\$ 118,180,315	\$ 25,918,895	\$ 12,293,464	\$ 4,786,635	\$ 29,677,135	\$ 45,504,186
負 債	98,098,127	433,810	244,233	1,594,922	93,545,932	2,279,230
缺 口	20,082,188	25,485,085	12,049,231	3,191,713	(63,868,797)	43,224,956
累積缺口	20,082,188	25,485,085	37,534,316	40,726,029	(23,142,768)	20,082,188

註：本表僅含總行及國內分支機構新台幣部分（不含外幣）之金額。

（四）作業風險及法律風險

特殊記載事項

九十四年十二月三十一日

	案由及金額
最近一年度負責人或職員因業務上違反法令經檢察官起訴者	無
最近一年度違反農業金融法經主管機關處以罰鍰者	無
最近一年度缺失經主管機關嚴予糾正者	無
最近一年度因人員舞弊、重大偶發案件或未切實依「金融機構安全維護注意要點」之規定致發生安全事故，其年度個別或合計實際損失逾五千萬元者	無
其 他	略

註 1：最近一年度係指自揭露當季往前推算一年。

註 2：最近一年度違反法令經主管機關處以罰鍰者，係指行政院農業委員會農業金融局及行政院金融監督管理委員會檢查局等二單位核處罰鍰者。



二十五、資本適足性

依銀行法及有關辦法規定，為健全銀行財務基礎，銀行自有資本與風險性資產之比率不得低於8%；凡實際比率低於規定標準者，中央主管機關得限制其盈餘分配。

	九十四年十二月三十一日
自有資本比率(%)	71.42
負債占淨值比率(%)	488.50

註：自有資本比率=自有資本÷風險性資產，該項比率係依銀行法第四十四條及行政院金融監督管理委員會93.

11.9 金管銀（一）第○九三一○○○六四九號函「銀行資本適足性管理辦法」所計算之比率。

二十六、利害關係人為借款人、保證人、擔保品提供人之交易資訊

類 別	戶 數	期末總金額	評估有無可能遭受損失
消費者貸款	2	\$ 864	—

註一：係指銀行法第三十二條規範之消費者貸款。

註二：本表所稱利害關係人，係指銀行法第三十三條之一規定之有利害關係者。

二十七、部門別財務資訊

（一）、產業別資訊

本公司經營農業金融法規定全國農業金庫得以經營之業務，屬單一產業。

（二）、地區別資訊

截至九十四年底止，本公司尚未設立國外營運部門。

（三）、外銷銷貨資訊：不適用。

（四）、重要客戶資訊

本公司九十四年度對單一客戶之收入未達營業收入 10% 以上者。

五、最近年度經會計師查核簽證之母子公司合併財務報表：無

六、公司及其關係企業最近年度及截至年報刊印日止，如有發生財務週轉困難情事，應列明其對公司財務狀況之影響：無





柒、財務狀況及經營結果之檢討分析與風險管理事項

一、財務狀況

單位：新台幣千元

項 目	年 度	94 年 度
資產總額		118,180,315
負債總額		98,098,127
股東權益總額		20,082,188

註：本公司係於94年4月取得設立登記執照，同年5月正式營業

二、經營結果

單位：新台幣千元

項 目	年 度	94 年 度
營業收入		757,529
營業成本		555,378
營業毛利		202,151
營業費用		133,962
營業利益		68,189
營業外收入		4
稅前純益		68,193
所得稅		10,993
純益		57,200

註：本公司係於94年4月取得設立登記執照，同年5月正式營業

三、現金流量

(一) 最近年度現金流動性分析：

1、現金流量分析

本年度期末現金及約當現金較期初減少3,011,480千元，主要原因如下：

單位：新台幣千元

金 額

營業活動之淨現金流出 \$ (28,055,112)

投資活動之淨現金流出 (70,972,499)

融資活動之淨現金流入 96,016,131

\$ (3,011,480)

2、流動性不足之改善計畫：不適用。



(二) 未來一年現金流動性分析

單位：新台幣千元

期初現金餘額 (1)	預計全年來自 營業活動 淨現金流量(2)	預計全年現金 流出量 (3)	預計現金剩餘 (不足) 數額 (1)+(2)-(3)	預計現金不足額之補救措施	
				投資計劃	理財計劃
17,019,794	(1,910,655)	1,091,139	14,018,000	—	—

四、最近年度重大資本支出對財務業務之影響：無

五、最近年度轉投資政策及未來一年投資計畫

(一) 轉投資政策：

- 1、有助於農會、漁會信用部事業發展，穩定農業金融，促進農業經濟發展者。
- 2、有助於農業生產運銷事業之發展與升級者。
- 3、市場展望佳，財務規劃完善者。
- 4、配合公司業務發展需要，且有投資價值之計畫者。
- 5、符合政策所推動產業發展政策，並具有投資價值之計畫者。

(二) 本公司94年度尚無轉投資事業。

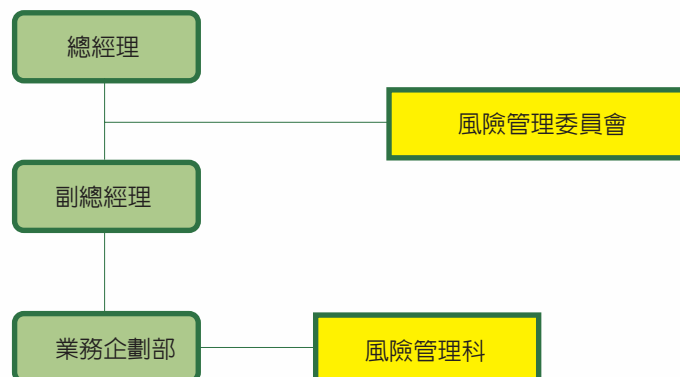
(三) 未來一年投資計畫

本公司為整合各農漁會營業據點，發揮其通路價值，擬於95年度以自有資金轉投資設立100%持股之保險經紀人股份有限公司，將以服務與回饋農漁會信用部為經營宗旨，引進國內外保險公司保單，辦理代銷人身及產物保險保單業務，偕同各農漁會信用部共同行銷，賺取代銷手續費收入，期增進農業金融產品的完整性及收益性。

六、風險管理事項之分析評估

(一) 本公司之風險管理組織架構及政策

1. 風險管理組織架構



2. 風險管理政策

為有效控管各項風險，本公司設有獨立之風險管理單位，俾利及早辨識、準確衡量、有效監視及嚴格之控管，將風險控制於本公司可以接受或管制範圍內，以確保不致因任何單一事件之發生，導致本公司之財務或經營危機。

本公司風險管理委員會由總經理擔任召集人，副總經理及各部、室主管為委員，原則上每三個月召開會議乙次，其職掌為有關市場、信用、作業等風險管理政策、相關風險管理規章及其他有關重大風險管理事項之審議。前揭風險管理政策包括風險指標及衡量方式之研擬與修訂、巴塞爾資本協定風險相關規定研議及規劃事項。

本公司另於業務企劃部下設有風險管理科，負責有關風險規章之審閱、風險指標及衡量方法之研擬與修訂，全公司風險之監控、風險相關資訊報表彙總與陳核、巴塞爾資本協定風險相關規定研議及規劃暨風險相關工作之協調與整合等事項。

(二) 衡量與控管各風險之方法及暴險量化資訊

1. 一般定性揭露

(1) 策略及流程

a、信用風險：

本公司為管理信用風險，提昇授信及投資品質，確保授信及投資資產之安全，訂有授信政策與投資政策，作為辦理授信業務之一般指導原則。辦理授信業務除本安全性、流動性、公益性、收益性及成長性等五項基本原則，並依借款戶、資金用途、還款來源、債權確保及授信展望等五項信用評估原則，辦理徵信評估和授信審核，以作為核貸之依據。並由業務企劃部負責擬訂與授信政策有關之各項準則、辦法及注意事項等規定，並視國內外經濟環境、資金情況、資產結構、以及金融市場狀況等因素之變動，隨時檢討並修正之，並配合金融自由化、國際化，經營綜合性銀行業務，調濟農、漁業金融之專業特性，訂定階段性經營目標。

另本公司為建立完整之風險限額，訂有「風險限額辦法」，規範對同一人、同一關係人、同一關係企業或集團企業、金融控股公司及行業別之授信限額（授信總餘額及無擔保授信總餘額占本公司淨值之限制比率），以降低交易對象集中性風險，並依據該辦法訂定行業別限制比率，以避免個別產業信用風險過度集中。此外，本公司辦理授信案件時，亦參考運用企業信用風險指標資料，以提昇授信品質及風險管理能力。

本公司對授信申貸案件均事先進行風險評估，依授信5P等原則對貸案加以客觀評估分析，辦理徵信，作為授信之重要依據，再依擔保品估價辦法、風險限額辦法及授信案件分層授權辦法等相關規定核貸額度。撥貸、續約或展期後，在規定期間內，亦就該授信案件之核貸程序、各項約據及其他相關條件予以覆查，並落實追蹤確定客戶之借款用途及信用情況，是否符合本公司核貸時之授信條件。前揭各項徵、授信作業流程均需接受本公司嚴謹之內部及外部查核，期使將授信風險降至最低。

b、市場風險：

本公司為加強市場風險之管理，業就投資有價證券、拆放同業、投資國內證券、投資債券型及貨幣型基金等項業務，依據主管機關規定及作業與風險管理需要，訂定相關規範。

本公司對債券、拆放同業及短期投資股票之投資標的均訂有買入條件及額度限制，以有效管理信用風險，並避免風險過度集中；對各項資產負債之交易對象、標的限額、各級主管授權額度等均訂有適切規範，作為執行業務之遵循，以綜管交易風險。



c、作業風險：

本公司為妥善管理作業風險，辦理各項業務之作業流程，除遵守主管機關有關規定外，並就存款、放款、覆審、稽核、財務、消費金融、農貸、資訊、徵信、人力資源、總務、法令遵循、有價證券保管及作業委外等各項業務訂定妥善之作業規範（手冊）及相關措施，俾供遵循。

另本公司作業風險管理策略主要係採風險規避、風險降低、風險移轉以及風險承擔等多種策略併用之方式。

(2) 相關風險管理系統之組織及架構

a、信用風險：

本公司除成立前述之風險管理委員會，並由業務企劃部風險管理科進行信用風險監控及風險相關資訊報表彙總與陳核，以落實信用風險管理之功能。

另為強化本公司營業單位之授信審核功能，營業單位設置「授信審核小組」作為各級授權主管人員之幕僚單位。另於總公司設置「授信審議委員會」及「授信審核小組」，授信審核小組為總經理、董事會之幕僚單位，核議有關副總經理權限以上案件。總經理、副總經理權限案件，由相關業務主管部核轉授信審核小組審議後，送總經理、副總經理核定。凡屬董事會權限者，經授信審核小組審議後，由總經理核轉授信審議委員會審議通過後，再報請董事會核定。

b、市場風險：

本公司設有資產負債管理委員會，由總經理擔任召集人，並由副總經理各部室主管為委員，負責審議本公司投資業務、存、放款利率及主要資產及負債到期日分布情形等重大政策，以健全本行業務經營。

本公司除辦理各項業務之確認、交割作業及評估價格均由非交易人員辦理外，並由獨立於交易部門之風險管理部門將相關風險報告呈報權責主管核閱，風險管理部門如認有異常情形時，即向常董會報告，並採取必要之因應措施。

復為落實市場風險管理之功能，本公司除成立風險管理委員會就市場風險管理政策及重大風險管理等項進行審議，並由風險管理專責單位進行全公司風險監控，及風險相關資訊報表之彙總與陳核。

c、作業風險

本公司辦理各項業務之作業風險係採逐級控管之架構管理，由總管理處各項業務主管單位依據主管機關相關規定，並考量業務、內部控制及風險管理等需要，訂定及修訂相關作業規範與措施，並依程序報經總經理或董事會（常董會）審議通過後實施。各營業單位之業務經辦、覆核與主管等人員均訂有明確之工作職掌，並逐層確保翔實依相關規定（範）辦理。此外，本公司亦透過自行查核、內部稽核及外部查核等方式，加強並落實作業控管。

另為加強作業風險管理，本公司成立「風險管理委員會」審議有關作業風險管理政策及相關風險管理規章。同時，本公司亦設有超然獨立之風險管理專責單位，負責有關作業風險規章之審閱、風險指標及衡量方式之研擬與修訂、作業風險之監控、風險相關資訊報表彙總與陳核、巴塞爾協定風險相關規定研議及規劃暨風險相關工作之協調與整合等事項。

(3) 風險報告及衡量系統之範圍與特點

a、信用風險：

本公司除依主管機關規定製作各類風險管理統計報表外，為避免個別產業信用風險過度集中，本公司亦定期製作並由風險管理單位定期監控且陳報各授信對象行業別限制比率使用情形。

b、市場風險：

本公司除依規定編製各類風險管理報表加以控管外，本公司為加強市場風險管理，另由風險管理單位監控並定期陳核風險管理報表，內容涵蓋本公司各項有價證券投資部位之市場風險、停損機制、流動資金部位、有價證券到期日別分析及行業別限制比率使用情形等項目，以完整控管本公司投資有價證券各項風險。

c、作業風險

本公司風險管理單位定期監控並呈報有關作業風險管理相關資訊，另稽核室依規定每年至少對各營業、財務保管及資訊單位實施一般查核及專案查核各乙次，惟稽核室將視實際情況增加查核頻率；會計師每年查核本公司內部控制制度乙次；各營業、財務保管及資訊單位每半年至少辦理一次「一般自行查核」，每月至少辦理一次「專案自行查核」。

(4) 避險政策及監測避險持續有效性之策略與流程

a、信用風險：

為降低信用風險，本公司對同一人、同一關係人、同一關係企業或集團企業、金融控股公司及行業別等項，訂有授信風險限額，並持續加以監控，定期或不定期視需要進行限額之調整，以確保其有效性。

b、市場風險

本公司對投資國內證券業務訂有管理辦法，並設有合理停損機制，同時成立投資國內證券決策小組，研議本行國內證券投資決策，妥適調整投資標的組合，以降低投資國內證券之風險。

為維持穩健經營原則，本公司對受利率波動之標的均定期依市場利率辦理評價，如低於市價達一定標準即停損或按季提列備抵損失。

為加強流動性風險管理，本公司持續依據資產到期配置情形、資金通報等方式預估全公司現金流入、流出情形，以為資金調度之參據。

另為加強利率風險之管理，本公司定期分析利率敏感性資產負債（含存款、放款、各項短期投資及借入款等）之缺口部位及比率，以降低利率風險。

c、作業風險

本公司為降低作業風險，透過訂定妥善之作業規範，嚴謹的內部控制與內外部查核，據以研擬改善因應措施，復運用保險暨慎選委外廠商等方式進行風險移轉或沖抵，並持續審視、調整及加強本公司作業風險之管理，以收更大之成效。



2、信用風險應揭露下列項目：

(1)表內項目應揭露信用風險適用每一風險權數等級之風險性資產額：

表內項目－信用風險風險性資產額

94年12月31日

單位：新台幣千元

項 目	適用之風險權數	風險性資產額
對本國中央政府及中央銀行之債權或經其保證之債權等	0%	—
對本國中央政府以外各級政府之債權或經其保證之債權	10%	6,871
對本國銀行及其保證之債權等	20%	5,606,363
住宅用不動產擔保放款	50%	22,322
上列以外之債權及其他資產	100%	8,542,603
合計		14,178,159

(2)表外項目應揭露一般表外交易、衍生性金融商品、票債券附買回約定負債及附賣回約定票債券及投資之風險資產總額：

表外項目－信用風險風險性資產額

94年12月31日

單位：新台幣千元

項 目	風險性資產額
一般表外交易	4,025
衍生性金融商品	—
票債券附買回約定負債（RP）	—
附賣回約定票債券投資（RS）	356,192
合計	360,217

(3)截至年報刊印日前一季止，擔任創始機構，其信託或讓與之資產所發行之證券券別、發行總額、流通餘額及自行購回餘額：無。



3、使用標準法計算市場風險之銀行，應揭露下列風險之資本要求

市場風險資本計提及風險性資產額

94年12月31日

單位：新台幣千元

風險別	應計提資本	風險性資產額
利率風險	1,002,327	12,529,088
權益證券風險	84,010	1,050,125
外匯風險	—	—
商品風險	—	—
選擇權採簡易法處理	—	—
合計	1,086,337	13,579,213

4、流動性風險包括資產與負債之到期分析

新台幣到期日期限結構分析

94年12月31日

單位：新台幣千元

	合 計	距 到 期 日 剩 餘 期 間 金 額				
		1 至 30 天	31 天至 90 天	91 天至 180 天	181 天至 1 年	超過 1 年
主要到期資金流入	118,180,315	25,918,895	12,293,464	4,786,635	29,677,135	45,504,186
主要到期資金流出	98,098,127	433,810	244,233	1,594,922	93,545,932	2,279,230
期距缺口	20,082,188	25,485,085	12,049,231	3,191,713	-63,868,797	43,224,956





（三）國內外重要政策及法律變動對銀行財務業務之影響及因應措施：

- 1、行政院農業委員會於 95 年 1 月 9 日頒訂「全國農業金庫投資有價證券之種類及限額標準」，第三條第三項規定「除我國政府發行之公債、國庫券、中央銀行可轉讓定存單及中央銀行儲蓄券外，全國農業金庫投資於第二條第一項各種有價證券之總餘額不得超過該金庫所收存款總餘額加計金融債券發售額之和百分之五十五扣除放款總餘額後之金額。上述限額比率必要時得由中央主管機關洽商相關機關（構）修訂之。」對本公司投資有價證券的限額較原規定比例之 25% 為放寬，擴大本公司投資固定收益商品的空間，助益本公司因應支付信用部轉存款利息的能力。
- 2、92 年底公佈之財務會計準則公報第 34 號「金融商品之會計處理準則」，應於 95 年 12 月 31 日(含)以後之財務報表開始適用，本公司所投資之相關金融商品已依據公報規定分為三類：
 - (1)交易目的金融資產：為賺取短期差價所持有之股票、債券等金融商品。評價方式採公平市價法，其價值變動認列為當期損益。
 - (2)持有至到期日金融資產：有積極意圖及能力持有至到期日之金融商品。評價方式採成本攤銷法。
 - (3)備供出售金融資產：未列入前兩項之金融商品。評價方式採公平市價法，其價值變動列為股東權益項下。

（四）科技改變及產業變化對銀行財務業務之影響及因應措施

- 1、科技改變對經濟及社會活動有其巨大的影響。隨著電子化、數位化及網路化的快速發展，對既有的經濟關係影響也益明。尤其是網際網路利用數位科技加速資訊傳播，使全球經濟迅速進入知識經濟的時代。知識已成為生產力提昇與經濟成長的主要趨動力。現今全球主要國家GDP的比重愈來愈多與知識的產生、擴散和應用有關。各國之產出、就業及投資結構不斷向知識型產業轉變，以致對產業結構及企業經營產生明顯的影響。就銀行而言，電子化、數位化及網路化..等的科技快速發展，已對銀行的經營方式和業務面目造成衝擊和改變。因著科技改變帶動經濟及社會活動的變化，銀行更加需要適應改變並順勢調整經營方針、業務規劃、金融服務和商品。如重塑業務模型，從傳統的、成熟的消費市場時代邁入電子數位化時代。利用資訊技術從以往重視交易的處理和輸入輸出格式，轉為利用資訊技術對傳統銀行業務和流程進行改造，藉助業務與資訊技術的結合，推出更人性化、更便捷的金融服務和契合消費者需求的新金融商品，並藉由資訊技術和網路，對消費者提供不受空間限制無所不在的金融服務。易言之，資訊技術已成為銀行發展戰略的重要內容。

此外，在資訊時代，電子商務的發展將銀行傳統業務與資訊技術相結合，無可諱言也給予一些非銀行之資訊產業和流通服務業之公司，介入銀行服務業務的機會，使銀行面臨同業之外其他潛在異業的競爭。除此之外，資訊共用和網路化的發展導致的金融市場藩籬漸除趨向整合的趨勢，並在金融商品的多樣化和客戶對金融服務的一次滿足需求的訴求下，金融界混業經營的呼聲也越來越高，也都將對銀行造成衝擊。

科技改變無可諱言的對傳統銀行業務造成衝擊和影響。而因應科技改變，銀行在資訊技術軟、硬體的投資支出和人才培訓支出亦相應增加，使銀行的經營成本也相應的提高，自然也對銀行財務面造成程度不等的影響。

因應科技的改變，本公司在以人為本下的因應基本方針為：

- (1)鞏固主軸業務並相應調整，並持續建立深厚的客戶基礎，以強化本公司的健康發展，能順應任何科技改變而永續經營。
- (2)面對知識經濟的時代，主管不斷導入前瞻創新的經營觀念，延續機構創新研發改良的動能，表現在隨著時代變化和科技的發展，在業務技術、商品和服務的不斷研發創新，提供客戶更完整的金融商品選擇和以客為尊人性化的服務。

(3)落實公司治理，經營上，對內重視公司治理，注意財務結構之安全性，要求經理人善盡善良管理人的責任，正面的提昇營收；對外投資審慎評估、行為合法、避免循私舞弊，同時藉由內部控制制度進行內部稽核，以及外部會計師制度進行外部稽核，使財務資訊達到健全、公開及透明。

2、在產業變化方面，宏觀經濟下各產業的榮枯消長變化，以及政府產業政策的變化都將直接、間接對銀行資產的質與量造成影響。而科技的發展和時代商業活動的演變，造成各產業的發展產生未來具發展潛力、具成長空間的產業，與趨向沒落、前景不佳的產業…不等，而反應在產業內個別公司的營運情形，凡此對銀行授信資金的收回有其不同程度的風險，至終反應在銀行資產的質量品質。

因此金融業需能默察產業發展而有所因應，掌握企業所面臨的總體經濟環境情勢及所屬產業情況，研判其所屬產業未來環境的發展趨勢和可能狀況、前景及影響，從而及早有所因應，俾能隨產業發展相輔相成趨吉避凶，永續成長經營。

為因應產業的變化，本公司除平時蒐集分析總體經濟和產業之各種資訊外，也藉由財務部門財務操作過程中各個外部資訊提供單位提供之豐富研究資訊協助，綜合研判分析產業變動趨勢和產業變化之衝擊影響，作為營運決策之參考；另外亦成立風控部門監督控管授信產業之結構分佈，和檢視業務發展與產業發展趨勢之相關情形，以掌握商機和規避產業變化對公司營運之可能風險。

(五) 銀行形象改變對銀行之影響及因應措施：無

(六) 進行併購之預期效益、可能風險及因應措施：無

(七) 擴充營業據點之預期效益、可能風險及因應措施：無

(八) 業務集中所面臨之風險及因應措施：為避免業務集中導致各項營運風險，本公司訂有風險限額辦法，規範投資業務與授信業務限額，並控管對同一人、同一關係人、同一關係企業或集團企業、金融控股公司及行業別之風險限額。

(九) 經營權之改變對銀行之影響、風險及因應措施：本公司公股股權49%，目前經營權未變動，惟依照農業金融法第15條規定：本公司應於成立滿3年後，逐年降低公股持股比例至20%以下。

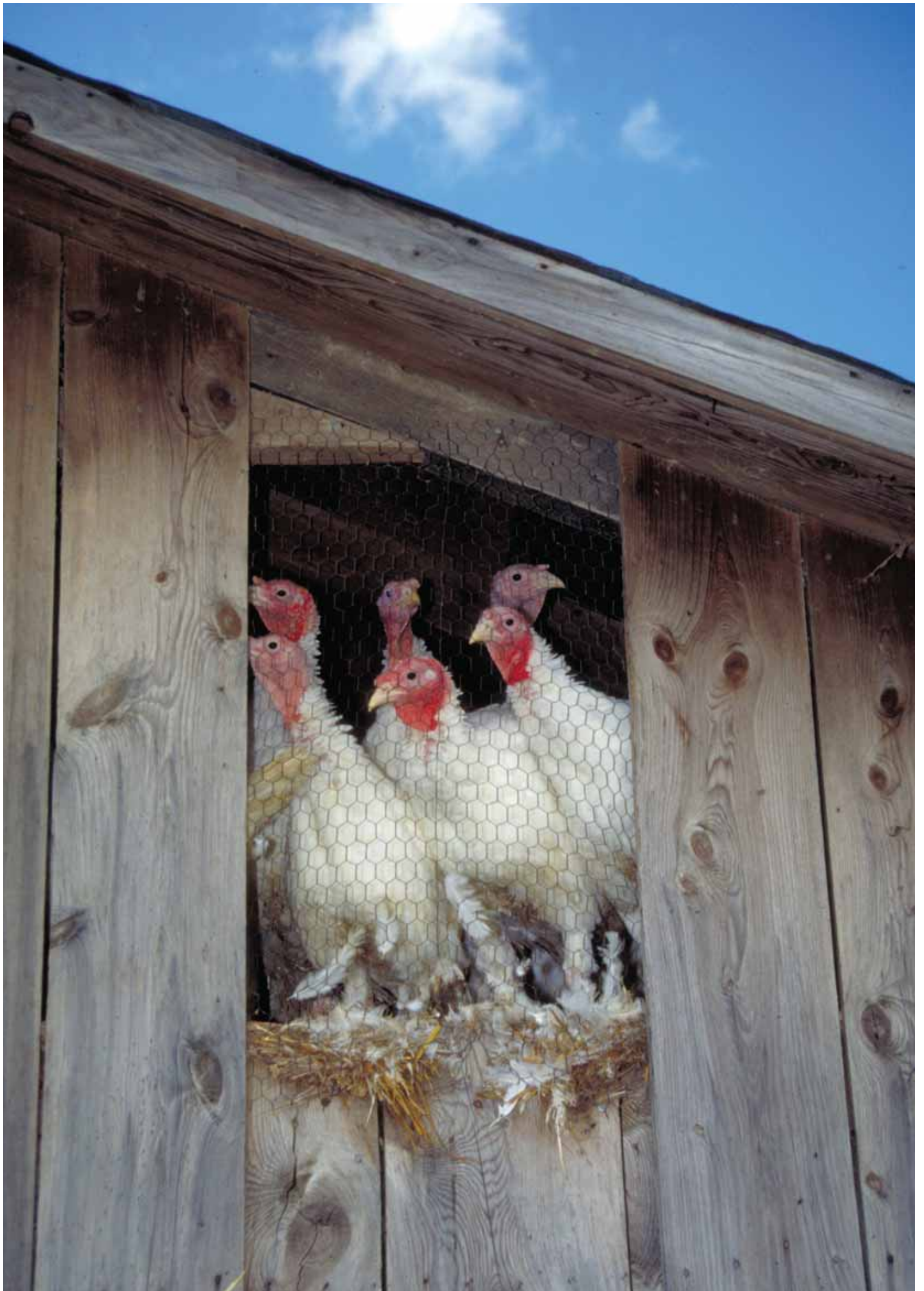
(十) 訴訟或非訴訟事件：無

(十一) 其他重要風險：無

七、危機處理應變機制

本公司為確實掌握發生重大突發事件狀況，及時採取相關因應措施，並立即通報有關機關，訂有「重大突發事件通報及列管追蹤辦法」。又為健全災害防救體系，強化預防各種重大災害之能力，俾使發生重大災害時，能隨機應變，降低損害，並有效執行災害資金融通正常運作，設置「災害緊急應變小組」。另本公司為落實電腦及資訊作業安全，並強化網路安全管理，訂有「電腦及資訊作業安全須知」。

八、其他重要事項：無





捌、公司治理運作情形

本公司治理運作情形及其與銀行業公司治理實務守則差異情形及原因

項 目	運 作 情 形	與 銀 行 業 公 司 治 理 實 務 守 則 差 異 情 形 及 原 因
一、銀行股權結構及股東權益 (一) 銀行處理股東建議或糾紛等問題之方式 (二) 銀行掌握實際控制銀行之主要股東及主要股東之最終控制者名單之情形 (三) 銀行建立與關係企業風險控管機制及防火牆之方式	(一) 本公司指派專人負責辦理股東建議、疑義及爭議事項，並視案情轉請各相關單位妥為辦理，以確保股東權益。 (二) 本公司可確實掌握實際控制公司之主要股東及主要股東之最終控制者名單。 (三) 本公司目前尚無關係企業。	尚無不符
二、董事會之組成及職責 (一) 銀行設置獨立董事之情形 (二) 定期評估簽證會計師獨立性之情形	(一) 本公司已設置獨立董事5人 (二) 本公司已評估委任會計師之獨立性，且經董事會同意後辦理簽證事宜。	尚無不符
三、監察人之組成及職責 (一) 銀行設置獨立監察人之情形 (二) 監察人與銀行之員工及股東溝通之情形	(一) 本公司已設置獨立監察人2人 (二) 本公司監察人不定期視察業務，以建立與員工及股東之溝通管道。	尚無不符
四、建立與利害關係人溝通管道之情形	本公司已建置與利害關係人溝通管道	尚無不符
五、資訊公開 (一) 銀行架設網站，揭露財務業務及本行公司治理資訊之情形 (二) 銀行採行其他資訊揭露之方式（如架設英文網站、指定專人負責銀行資訊之蒐集及揭露、落實發言人制度、法人說明會過程放置銀行網站等）	(一) 本公司已建置網站，將漸次豐富網站內容，揭露公司財務業務及公司治理之相關資訊。 (二) 本公司指派專人負責公司資訊蒐集及揭露相關資訊。另為落實發言人制度，本公司政策性或整體經營策略皆經由公司發言人統一發布。	財務業務、公司治理相關網站資訊建置中。
六、銀行設置審計委員會等功能委員會之運作情形	無	本公司已建立內部控制制度及設置董事會總稽核室，並以獨立超然立場，執行稽核業務，落實內部控制制度。
七、請敘明本行公司治理運作情形及其與「銀行業公司治理運作守則」之差異情形及原因：詳上述各欄說明。		
八、請敘明本行對社會責任所採行之制度與措施及履行社會責任情形：本公司配合政府政策，推展各項政策性農業專案貸款，輔導農漁會信用部健全其發展，以促進農業經濟繁榮外，未來並將積極參與公益活動、關懷社區、重視社會責任，實踐「取之於社會、用之於社會」之企業承諾。		
九、其他有助於瞭解本行公司治理運作情形之重要資訊： (一) 本公司視業務需要並依董事及監察人個人意願，報名參加公司外部舉辦相關專業知識進修課程。 (二) 董事出席及監察人列席董事會狀況，均依規定定期出席本公司董事會。 (三) 本公司董事均依公司法及相關法令執行職務，如議案涉及本身利害關係，即自行迴避。 (四) 為確保各項風險管理有效推動，本公司設置風險管理委員會，定期召開會議評估本公司之市場、信用及作業風險，追蹤檢討各項風管措施之成效及得失。		



玖、會計師之資訊

一、揭露下列會計師公費資訊

(一) 給付簽證會計師、簽證會計師所屬事務所及其關係企業之非審計公費佔審計公費之比例達四分之一以上者，應揭露審計與非審計公費金額及非審計服務內容：

會計師公費資訊

表一：

單位：新台幣千元

事務所名稱	會計師姓名	審計公費	非審計公費					會計師之查核期間 是否涵蓋完整會計年度			備註
			制度設計	工商登記	人力資源	其他	小計	是	否	查核期間	
勤業眾信會計師事務所	李東峰	280				220	220		√	94/04/19 ~ 94/12/31	非審計公費： 內部控制、BIS

表二：

單位：新台幣千元

事務所名稱	會計師姓名	審計公費	非審計公費					查核期間	備註
			制度設計	工商登記	人力資源	其他	小計		
鼎鑫聯合會計師事務所	陳兆仲	35						94/01/01 ~ 94/05/25	籌備期間

二、最近年度及期後期間有更換會計師情形：鼎鑫聯合會計師事務所查核期間係屬籌備期間。





拾、特別記載事項

- 一、關係企業相關資料：無
- 二、內部控制制度執行情形：





全國農業金庫內部控制制度執行情形聲明書

謹代表全國農業金庫股份有限公司聲明本公司於九十四年五月二十六日至九十四年十二月三十一日確實遵循「銀行內部控制及稽核制度實施辦法」，建立內部控制制度，實施風險管理，並由超然獨立之稽核部門執行查核，定期陳報董事會及監察人。經審慎評估，本年度各單位內部控制及法規遵循情形，均能確實有效執行。

謹致

行政院農業委員會

聲 明 人

董 事 長：	丁 偉 豪	心理		(簽章)
總 經 理：	丁 偉 豪			(簽章)
總 稽 核：	朱 光 府			(簽章)
總機構遵守 法令主管：	黃 銘 欽			(簽章)

中 華 民 國 九 十 五 年 二 月 二 十 一 日



三、最近年度及截至年報刊印日止，董事或監察人對董事會通過重要決議之不同意見：無

四、最近年度及截至年報刊印日止，私募有價證券辦理情形：無

五、最近年度及截至年報刊印日止，子公司持有或處分本公司股票情形：無

六、最近年度及截至年報刊印日止，股東會或董事會之重要決議：

(一) 93 年 12 月 24 日本公司籌備處第二次發起人會

案由：解除董事競業禁止之限制，就當選之董事競業情形，個別提請討論。

決議：經主席徵詢全體出席發起人無異議照案通過。

(二) 94 年 1 月 16 日本公司第一屆第一次董事會

案由：請各常務董事互選一人為董事長，提請推選。

選舉結果：推選林常務董事彭郎擔任董事長。

(三) 94 年 3 月 29 日本公司第一屆第四次董事會

案由：經董事長提名，擬聘請丁偉豪君擔任本公司總經理案。

決議：經全體出席董事同意通過。

(四) 94 年 10 月 18 日本公司第一屆第五次常務董事會

案由：行政院農業委員會擔任本公司之董事代表人林董事長彭郎自 94 年 10 月 18 日起解任，於新任董事長選任前，擬請推派人員暫時代理董事長職務，提請 公決案。

決議：推派丁常務董事偉豪代理董事長職務。

七、最近年度違法受處分及主要缺失與改善情形：無