

農業金庫核心價值
成就客戶、股東權益、誠信正直、主動積極

董事長兼總經理：陳朝輝 / 聯絡人：業務發展部 林顯章 (02-23802672 · hincheonglam@agribank.com.tw)

● 農金園地 ●

本公司辦理青年農民及農企業融資輔導方案

本公司為配合農委會政策，鼓勵青年從事農業及協助農企業經營發展，透過轄區輔導員以走動式服務，提供青年農民及農企業融資輔導，並適時結合農業信用保證基金提供信用保證，協助擔保能力不足之青年農民及農企業取得經營所需資金，特訂定本方案。

一、方案輔導內容

- (一)各項政策性農業專案貸款及一般農業貸款規定之諮詢服務。
- (二)農業融資轉介服務。
- (三)農業信用保證基金相關規定之諮詢服務。

二、方案輔導窗口

為使有資金需求之青農及農企業，快速找到諮詢人員給予協助，設立專人諮詢窗口，提供服務專線，建立專案輔導機制。

本公司各輔導辦公室聯絡窗口如下表：

輔導辦公室	輔導區域	電話	職稱姓名
台北輔導辦公室	宜蘭、北北基、桃園、新竹、金門馬祖地區	(02)2380-5180	陳錫國副理
花蓮輔導辦公室	花蓮、台東地區	(03)835-3502	張翔賢主任
臺中輔導辦公室	苗栗、臺中、彰化、南投地區	(04)2223-8965	張全宏主任
斗六輔導辦公室	雲林、嘉義地區	(05)537-2112	陳志嘉主任
新營輔導辦公室	臺南地區	(06)633-6110	吳青霞主任
高雄輔導辦公室	高雄、屏東、澎湖地區	(07)262-1031	蔡淑清主任

每週一句

"You may have to fight a battle more than once to win it."

征戰多次的毅力，是迎來勝利的關鍵。~柴契爾夫人 - 英國前首相

全國農業金庫股份有限公司 | 地址：(10047)臺北市中正區館前路 71 號 | 總機：(02)2380-5100

| 網址：<http://www.agribank.com.tw>

《本週報內容僅供參考，不作為任何商業或投資建議之用，亦不負任何損害或法律責任》

本公司各營業單位，聯絡窗口如下表：

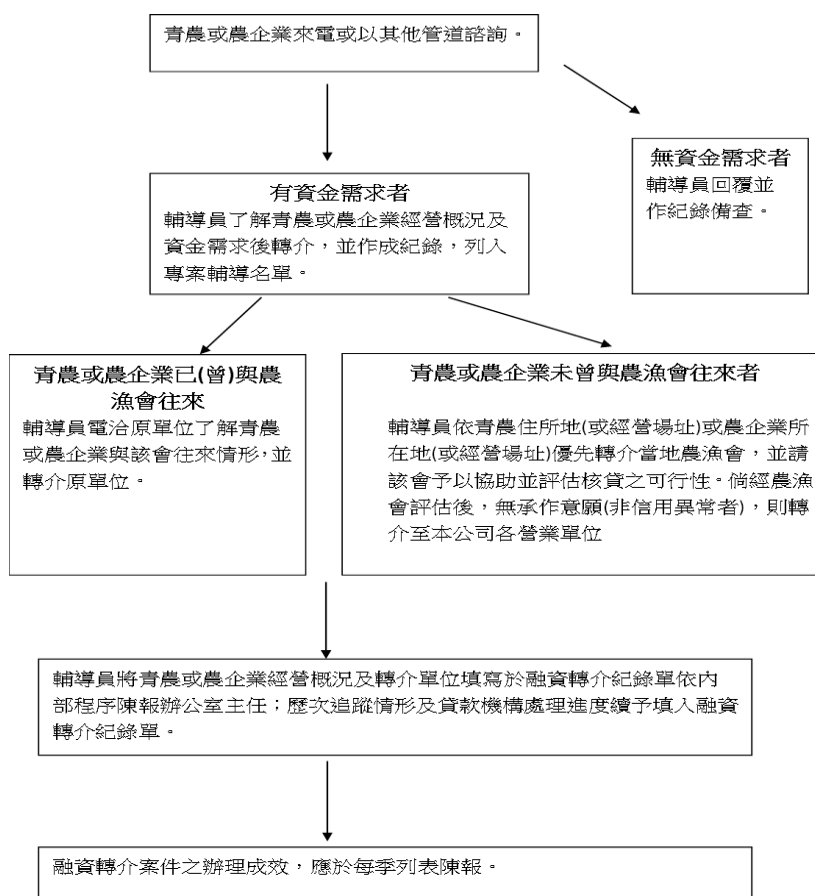
部門	融資轉介諮詢窗口		
	職稱	姓名	電話
營業部	副理	歐雪芬	(02)2380-5217
新竹分行	襄理	徐香君	(03)657-3958
臺中分行	副理	蔡樹旺	(04)2223-8828
嘉義分行	副理	吳秉濬	(05)283-6289
高雄分行	副理	許兆博	(07)262-1002

農業信用保證基金服務專線如下表：

服務轄區	負責專員	手機
臺南市、彰化縣	許經發	0963-111-577
大台北地區、新竹縣市、南投縣	蔡廷彥	0972-111-206
宜蘭縣、臺中市、嘉義縣市、澎湖縣、連江縣、金門縣	蕭文山	0966-512-906
苗栗縣、高雄市、花蓮縣、臺東縣	童涵旒	0963-111-598
桃園縣、屏東縣、雲林縣	歐陽文常	0972-111-208

三、農業融資轉介服務流程簡介

融資轉介服務作業流程圖



● 金融市場訊息 ●

*債券市場

	收盤(%)	較前周 (BP)
美國 5 年	1.9260%	+4.30
美國 10 年	2.4000%	+4.40
台灣 5 年	0.805%	+0.05
台灣 10 年 (增額券)	1.099%	+0.40

*基準點為周四

台灣公司債/金融債訊息：

標的	年期	利率 (%)	金額 (億元)
萬海航運	5		45

國際債市

本周美國政府公債在不確定性消除，聯準會官員談話支持漸進升息，加上標債結果需求不佳，避險資金轉往風險性資產而撤離債市，本周十年期美債收益率上升 4.4bps 至 2.400%，近日歐洲、日本仍持續寬鬆及施行負利率政策下，短期美債仍難脫區間波動。未來利率走勢仍將持續觀察全球政治經濟局勢及全球資金流向對美國債市之影響。

國內債市

本周台債在綜合美債收益率上升及台灣 10 年債 REOPEN 需求佳等影響下，5 年和 10 年公債呈現區間整理，使得本周 10 年期公債上揚 0.4BPS 收 1.099%，5 年公債殖利率上揚 0.05BPS 收 0.805%。展望後市，在國際地緣政治風險退燒和法國總統選舉符合預期，指標債券來到近期高點，短期難脫區間震盪格局，操作上建議利率反彈佈局，區間操作為宜。5 年券交易區間暫看 0.75%~0.85%，10 年區間看 1.10%~1.20%。



*外匯市場

	參考價	較前周
美金/新台幣	30.215	+0.075
人民幣/新台幣	4.3739	-0.0011
歐元/新台幣	32.8935	-0.2455
日圓/新台幣	0.2645	-0.0035

*基準點為周四

本周受到台股萬點行情影響，使外資持續匯入買超台股，一度拉升台幣走勢。但在美國非農就業數據表現亮眼，讓國際美元開始轉為強勢，使台幣對美元整周呈現區間微貶格局。展望下周，台灣目前經濟狀況相對持穩，財政部日前公布四月進出口貿易，其中出口年增 9.4% 呈現連七紅，顯示基本面持續加溫，惟須留意美元指數逐步走強，以及外資是否在台股逢高獲利了結轉向匯出，預估台幣短線上仍將呈現區間盤整格局，實質成交區間落在 29.90~30.60。



*貨幣市場

	參考利率 (%)	較前周 (BP)
隔夜拆款率	0.171	+0.1
10D 公債 RP	0.32	
3M TAIBOR	0.66	
28D (N)CD	0.59	
重貼現率	1.375	

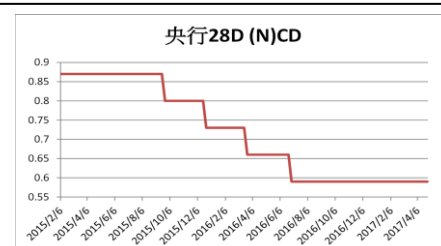
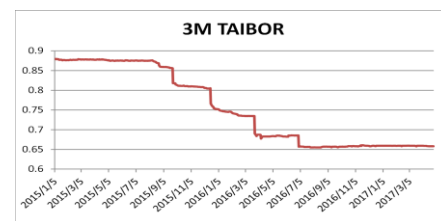
*基準點為周四

*國內股票市場

	收盤	較前周
加權指數	10001.48	+33.84
櫃買指數	131.31	-1.99

*基準點為周四

本周國際氛圍因法國總統大選篤定呈現樂觀，外資持續匯入亞洲市場，買超股市，市場短錢充斥，使原就偏高的資金水位加劇，周三央行標售的 300 億 2 年期定存單加權平均得標利率為 0.593%，亦如市場預期較上次下調 2 個 bp 左右，拆款短率高位仍有下調空間，後續觀察月底報稅緊縮因素能否使短率高位回穩，一周拆款利率區間 0.171%-0.330%。另短票以及債券附買回市場亦因資金情勢平穩寬裕，利率維持在低位，自保 30 天短票利率區間落在 0.30%-0.34%，公債短天期附買回利率區間則為 0.30%-0.32%。



近期台股呈現震盪向上再創波段新高的走勢。周一開高震盪收紅，早盤開高後賣壓再度湧現，所幸在電子權值股領軍下，力守指數於 9900 點之上；周二開高走低，早盤指數開高走高，在電子權值股的帶領之下，指數一度來到 10001.94 點的近年新高，不過盤中卻不敵獲利了結的高檔賣壓，指數一路下殺翻黑；周三開小高收紅，整場多在 9550 附近狹幅震盪，最高來到 9971.98 點，盤中主力以首季業績佳、跌深反彈個股為主，也帶動櫃買指數大漲 1%，成功終止連三黑；周四開平走高，早盤一度攻破萬點，來到 10018 點，不過賣壓再度湧現，所幸尾盤在權值股推升下，收盤指數站上萬點，創下近 17 年來收在萬點以上的紀錄。從技術面看，台股近二周跌深反彈重返月、季線後，續創新高，最高來到 10018 點，雖然台股先前攻高後拉回，不過回檔量縮得宜，目前大盤為三角形收斂末端，均線呈現多頭排列，下檔十日線 9885 點附近具有支撐，技術指標日 KD 再次黃金交叉，目前仍是多方控盤的格局。



●重要農產品訊息●

一、價格資訊：

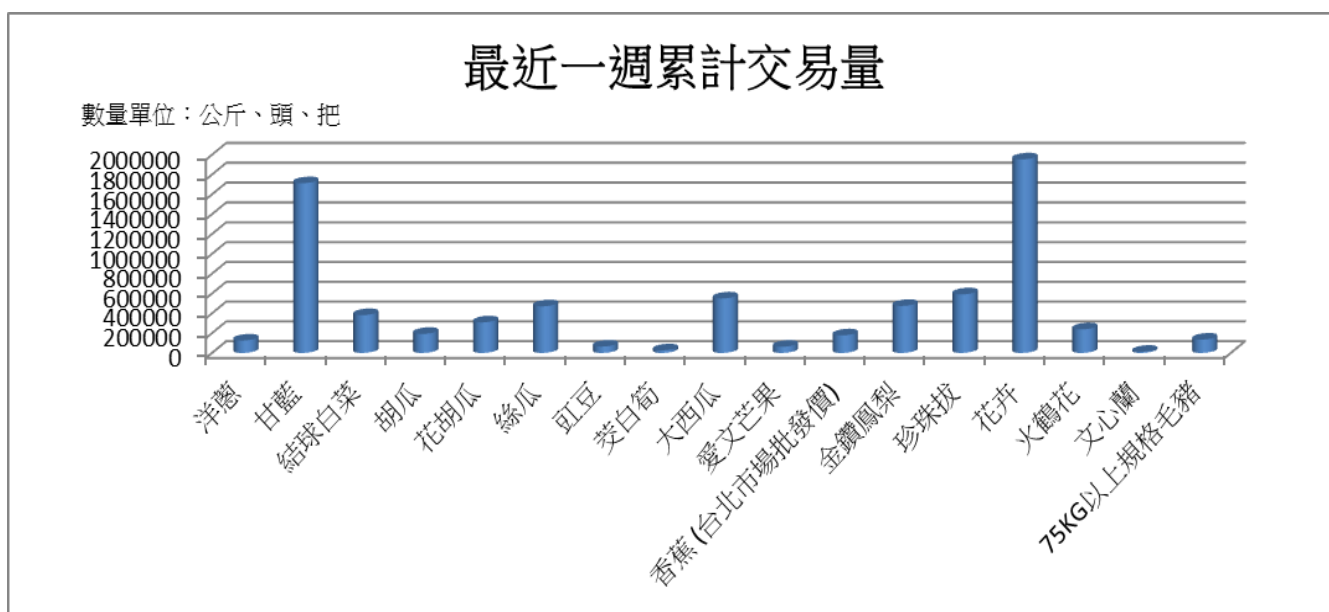
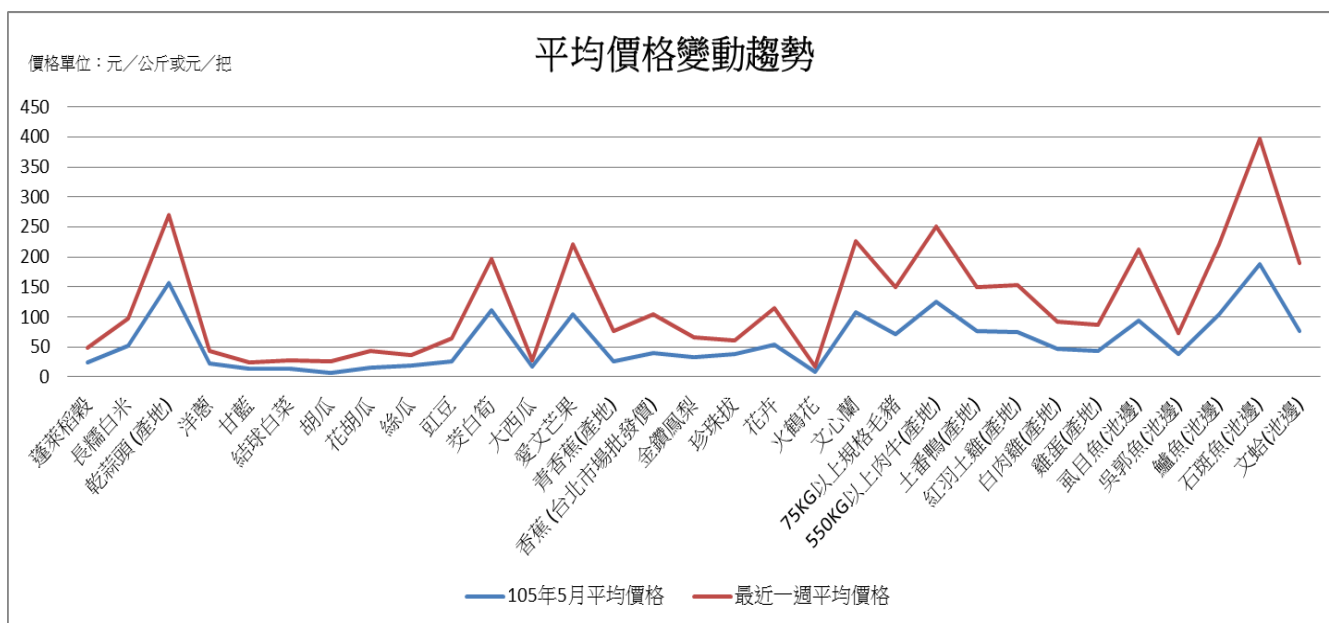
資料來源:農委會農糧署

價格單位：元 / 公斤或元 / 把 · 數量單位：公斤、頭、把

產品別	105年 5月平均 價格	最近一週											
		平均 價格	與前一 週比較 (%)	單日價格								累計交易量	
				5月 4日	5月 5日	5月 6日	5月 7日	5月 8日	5月 9日	5月 10日	數量	與前一週 比較(%)	
蓬萊稻穀	24.2	24.8	-0.1	24.83	24.82	24.82	24.82	24.82	24.82	24.8	...	-	
長糯白米	52.6	44.5	-0.8	44.66	44.64	44.64	44.64	44.6	44.55	44.5	...	-	
乾蒜頭 (產地)	156.16	114.6	-0.1	115.4	116	115.4	115.4	115.4	113.2	111.7	...	-	
洋蔥	23	21	4.7	20.4	21.3	20.8	21.5	-	21.1	21.1	125,606	-12.4	
甘藍	13.9	10.2	6.2	9.4	10.4	10.9	11.4	-	9.7	9.5	1,712,595	-1.7	
結球白菜	14.6	12.5	-17.5	17.1	14.1	12.6	10.1	-	11.9	10.9	381,765	12.7	
胡瓜	7.4	17.9	-21	23.6	21.7	20.3	16.2	-	14.1	14.5	192,221	35	
花胡瓜	15.8	28	-28.7	40.2	37.5	31.4	24.5	-	21.7	19.7	308,663	52.9	
絲瓜	18.6	18	-47.1	22.6	21.7	20.1	18.7	-	15.5	12.8	470,895	115.1	
豇豆	25.4	38.8	-28.8	47.2	47.1	45.4	40.9	-	31.6	31.3	64,899	95.2	
茭白筍	110.5	87.1	-14.9	90.2	89.1	88.5	84.7	-	88	82.9	26,435	22.1	
大西瓜	16.5	11.8	1.4	12	12.8	12	11.1	-	11.9	10.9	549,624	68.3	
愛文芒果	104.1	117.2	-12	107.9	109.4	115.2	115	-	124.7	130.9	62,558	24.7	
青香蕉(產地)	25.58	51	5.8	48.3	51	51.5	51.5	-	51.5	52	...	-	
香蕉 (台北市 場批發價)	40.3	64.6	-3.8	58.5	60.8	63.8	66.7	-	68.7	68.7	177,122	-5.5	
金鑽鳳梨	33.1	32.1	-6.4	32.1	30.8	30.5	32	-	32.8	34.3	474,399	13.3	
珍珠拔	37.9	22.4	16.3	21.6	22.1	23.1	23.9	-	23	20.2	591,144	-12.4	
花卉	53	62.7	13.5	59.5	58.8	57.8	52.8	67	70.5	68.7	1,952,760	84.6	
火鶴花	8.2	9	11.8	8.9	8.8	9.4	9.4	9	8.8	9.1	238,261	68.5	
文心蘭	108.1	118	-4.1	128.2	130.6	120.6	96.5	117.1	120.3	113.6	12,199	83.1	
75KG 以上 規格毛豬	70.9	78.4	1.7	78.7	79.2	79.9	-	78.8	77.3	76.9	134,657	2.8	
550KG 以上 肉牛(產地)	126	125	0	125	125	125	125	125	125	125	...	-	
土番鴨(產地)	76.4	73.1	0	73.1	73.1	73.1	73.1	73.1	73.1	73.1	...	-	
紅羽土雞 (產地)	74.5	78.1	-2.2	78.3	78.3	78.3	78.3	77.8	77.8	77.8	...	-	
白肉雞(產地)	47.3	44.7	0.1	44.7	44.7	44.7	44.7	44.7	44.7	45	...	-	

雞蛋(產地)	43.8	42.5	11.2	42.5	42.5	42.5	42.5	42.5	42.5	42.5	...	-
虱目魚(池邊)	94.1	117.7	0.5	117.7	117.7	117.7	117.7	117.7	117.7	117.7	...	-
吳郭魚(池邊)	37.6	35.1	1.2	35	35	35	35	35	35	35.5	...	-
鱸魚(池邊)	104.4	116.5	0	116.5	116.5	116.5	116.5	116.5	116.5	116.5	...	-
石斑魚(池邊)	187.9	208.8	-1.5	208.8	208.8	208.8	208.8	208.8	208.8	208.8	...	-
文蛤(池邊)	77.1	112.7	-0.6	112.5	112.5	112.5	112.5	112.5	112.5	114.2	...	-

資料來源：行政院農業委員會統計室



106 年 5 月蔬菜生產預測 (葉菜類)

資料提供：農委會農糧署

- (一) 甘藍收穫面積 547 公頃、總產量 3 萬 2,748 公噸，較上月增產 18%。夏季甘藍之產地高冷地產區進入採收期，本月又以宜蘭中海拔產區為大宗，平地產區彰化及雲林等地區則少量生產。預測本月收穫面積 547 公頃，與上月 516 公頃比較，增加 6%，總產量為 3 萬 2,748 公噸，與上月產量 2 萬 7,785 公噸比較，增產 18%；若與上年同月產量 3 萬 699 公噸比較，則增產 7%，係因上年 1 月寒害及年初多雨影響，農民延後種植，本年恢復常年生產情形，種植面積較上年略減；產量部分，本年氣候較上年平順，適合甘藍生育，每公頃單位面積產量增加。
- (二) 結球白菜收穫面積 106 公頃、總產量 4,547 公噸，較上月減產 31%。5 月逐漸進入夏季高溫多雨氣候型態，由於氣溫升高，結球白菜除因種植面積降低外，每公頃單位面積產量亦較低，致總產量亦較上月減少。預測本月收穫面積 106 公頃，較上月減少 27%；總產量 4,547 公噸，較上月產量 6,627 公噸，減產 31%。若與上年同月產量 5,338 公噸比較，則減產 15%。本月產量較上年同月減少之原因，主要受雲林主產區影響，由於本年初結球白菜價格不佳，農民轉作一期水稻、食用玉米及短期葉菜等作物，採收面積減少，致總產量下降。
- (三) 花椰菜收穫面積 117 公頃、總產量 3,557 公噸，較上月減產 17%。本月花椰菜最大產區為彰化縣，其次為高雄市。由於氣溫升高，栽培管理不易，致本月收穫面積下降。預估本月收穫面積 117 公頃，較上月 144 公頃，減少 19%，總產量為 3,557 公噸，較上月產量 4,286 公噸，減產 17%，若與上年同月產量 3,185 公噸比較，則增產 12%。主要係因彰化縣產區契作面積逐年增加，另上年同月受多雨影響，較難種植且不適生長，本年恢復正常生產情形，預測採收面積及單位面積產量均較上年增加。
- (四) 短期葉菜收穫面積 921 公頃、總產量 1 萬 8,736 公噸，較上月增產 11%。短期葉菜(包含不結球白菜、蕓菜、菠菜、萵苣等 4 項)主產地為新北、桃園、雲林、臺南與高雄等產地，夏季期間因氣溫上升，蔬菜生長速度較快，經農情田間觀測結果，預測本月份收穫面積 921 公頃，較上月 847 公頃增加 9%；總產量為 1 萬 8,736 公噸，與上月份 1 萬 6,903 公噸比較，增產 11%。

● 業務訊息 ●

三大信保基金挺新南向政策

資料提供：審查部

為了推動新南向政策，幫助企業到新南向 18 國布點，海外信用保證基金、中小企業信保基金及農業信保基金等 3 大信保基金共匡列 50 億元，合作提供 500 億元保證融資額度，力挺企業進軍新南向。中小企業及農業信保單一個案最高融資保證額度 5,000 萬元新台幣，海外信保 200 萬美元（相當 6,000 萬台幣），有意赴新南向 18 國布局僑台商、中小企業、農林漁牧業均可申請。

一、三家信保基金分工合作融資保證對象如下：

信保機構	融資保證對象
農信保	國內農漁民、農漁企業赴新南向國家投資，於海外投資事業設立前，得以本人、國內企業名義申請融資保證。
中小信保	國內中小企業赴新南向國家投資，於海外投資事業設立前，得以國內企業名義申請融資保證。
海外信保	於新南向國家已設立登記之臺商事業，應以該事業名義申請融資保證。

註：同一筆貸款不得重覆向三家信保基金申請保證。

二、農信保基金新南向專案保證重點：

資金用途	農漁民及農企業投資初期，支應投資事業取得海外土地、廠房、設施、設備等固定性資產所需資本性融資。
授信額度	每一申請人授信額度最高以 5 千萬元為限，不受現行對申請人及其同一經濟利害關係人累計保證貸款餘額 8 千萬元限制。
保證成數	保證成數最高 8 成，實際保證成數依個案核定。
保證手續費	個人：0.15%~0.50%；企業：0.50%~1.00%
貸款利率	依各承貸金融機構規定辦理。
停止受理	申請期限至 107.12.31 止，或保證融資總金額達 100 億元，或逾期保證餘額加計代償餘額達 10 億元。屆期再評估續辦事宜。

《資料來源：農業金融局》

詳細內容，請參閱農金局網站：<http://www.boaf.gov.tw/boafwww/index.jsp?a=ct&xItem=650484&ctNode=223>

公告全國公教員工房屋貸款利率

內政部「106 年至 107 年築巢優利貸-全國公教員工房屋貸款」：依中華郵政二年期定儲機動利率固定加碼 0.465% 機動計息(目前為年息 1.56%)。

*上述利率僅供各農漁會作為訂定房貸利率時之參考，實際貸放利率，仍應考量市場行情、資金成本、營業成本、預期風險損失成本及合理利潤等因素，合理訂定貸款利率。

外匯 (綜) 定期存款優惠專案：聞雞起舞

資料提供：國外部

感謝您長期以來對本公司的支持，為提高您外匯資金運用靈活度及資金收益，本公司提供以下的外匯 (綜) 定期存款優惠利率：

~~聞雞起舞~~

自 106 年 1 月 1 日起

美元六個月定期存款 1%

希冀在未來的日子裡，

讓本公司能成為您拓展事業的得力夥伴。

本業務聯繫窗口：

營業部	專員	阮雋偉	電話：(02)2380-5222
台中分行	專員	劉怡芳	電話：(04)2223-8837
高雄分行	專員	林素慧	電話：(07) 262-1008
國外部	專員	吳昇穎	電話：(02)2380-2613

◎其他注意條件：

1. 適用對象為本公司外匯存款之客戶。
2. 本專案期間自 106 年 1 月 1 日至 106 年 12 月 31 日。上述利率係為年利率報酬率。
3. 限臨櫃辦理或其他約定方式，不適用本公司電話語音或網路銀行服務交易。
4. 每位客戶無承作次數之限制，亦無總承作金額之上限。
5. 外匯存款有匯率風險，客戶應審慎考量評估，以決定是否承作本產品。
6. 其他未盡事宜，悉依與本公司簽立之開戶總約定書及相關開戶文件之規定為準。
7. 本公司保留隨時終止或變更本產品內容之權利。變更內容以本公司網站公告為主。

本 DM 有效截止日：106.12.31



●法遵案例●

修正「金融控股公司及銀行業內部控制及稽核制度實施辦法」(上)

資料提供：法務暨法遵室

關於提高金融控股公司及銀行業對法令遵循、防制洗錢及打擊資恐制度之重視，加強法令遵循人員及主管應具備資格條件、專業訓練及其角色功能，並強化金融控股公司及銀行業通報機制，金融監督管理委員會於 106 年 3 月 22 日修正「金融控股公司及銀行業內部控制及稽核制度實施辦法」部分條文，茲整理重點及相關條文內容如下：

- 一、為強化金融機構董（理）事會及審計委員會之公司治理功能及職責，要求董（理）事會應認知公司營運所面臨之風險，監督營運結果，對確保建立及維持適當有效之內部控制制度負有最終之責任。（修正條文第五條之一）
- 二、強化金融控股公司及銀行業應落實內部控制三道防線之執行。另增訂由中華民國銀行商業同業公會全國聯合會訂定銀行內部控制三道防線實務守則。（修正條文第六條）
- 三、為確保董（理）事認知營運所面臨之風險，董（理）事發現所屬金融機構有受重大損害之虞時，應儘速妥適處理並督導所屬金融控股公司及銀行業通報主管機關。（修正條文第七條之一）
- 四、為有效處理重大偶發事件，並強化防制洗錢及打擊資恐機制，明定相關業務規範及處理手冊應包括重大偶發事件之處理機制、防制洗錢及打擊資恐相關法令之遵循管理。（修正條文第八條）
- 五、增訂主管機關得請銀行業委託會計師依主管機關規定辦理個人資料保護與防制洗錢及打擊資恐機制專案查核。（修正條文第二十八條）
- 六、為強化金融控股公司及銀行業法令遵循制度與功能，新增總機構法令遵循主管報告事項、法令遵循人員應具備資格條件及訓練、國外營業單位法令遵循主管應具獨立性等事項。（修正條文第三十二條）
- 七、明定法令遵循單位辦理第三十二條第一項提報董事會報告事項內容，至少應包括對各單位就法令遵循重大缺失或弊端分析原因、可能影響及提出改善建議。（修正條文第三十三條）

●保險知識分享●

農會漁會辦理合作推廣保險應注意作業

資料提供：農金保險經紀人股份有限公司

重申農會漁會辦理合作推廣保險業務，應落實相關法令，以免違反相關規定。共分三大面說明：

一、業務員管理面

1. 業務員登錄證期滿五年前應辦理換證。
2. 業務員登錄後每年應依法令規定之時數，參加所屬公司辦理之教育訓練。
3. 業務員離職或退休等異動應於5 日內申報。
4. 招攬保單應具備招攬資格且佣酬支付對象應與要保書同一人。
5. 業務員之佣酬發放標準應納入非財務指標因素。

二、招攬面

1. 通報作業之控管機制應落實。
2. 洽訂契約前，應主動提供書面分析報告予被保險人。
3. 業務員對同一保戶所填報之財務狀況(KYC)應確實。
4. 應檢核要/被保險人地址與農漁會總分支機構或業務員之住居地址是否相同。

三、廣告文宣及要保文件

1. 農漁會刊登之廣告或報導應經農金保經公司及保險公司雙方同意。
2. 農漁會網站之招攬廣告文宣，已停售或修正商品DM 應下架。

● 金融商品訊息 ●



聯邦銀行
UNION BANK OF TAIWAN

活動及辦卡專線
(02)2545-5168 · (07)226-9393

農金聯名卡

支持臺灣農漁業
守護世界級產品








四大超商自動加值
擘小額!

消費滿額 加 自動加值 

精品禮盒送給您

活動期間：106/01/01-06/30

農金新戶核卡後30日內新增一般消費達**1,288元**
(含)以上且完成首次**自動加值**贈『臺灣農漁會嚴選精
品禮盒』乙盒。



內含：烏農精緻伴手禮/ 2公斤烏農米

如何取得新戶首刷禮?

STEP 1



來電/官網/樂活APP
開啟卡片

STEP 2



刷卡新增一般消費
滿1,288元

STEP 3



前往超商/理理站
自動加值消費

STEP 4



取得首刷禮

新戶資格、新增消費定義及更多詳細活動內容及注意限制事項請見聯邦信用卡網站

謹慎理財 · 信用至上

循環信用利率年息：5%-15%，循環利率基準日為104年9月1日；預借現金手續費：預借金額×3.5%+100元；其他費用請至聯邦信用卡網站查詢 <https://card.ubot.com.tw>

● 農漁精品 ●



高優質農漁特產品盡在「全國農漁會商城」

信義鄉農會-烏嘎蚊子防蚊液

資料提供：財團法人全國農漁業及金融資訊中心

“烏嘎”布農族語就是沒有，烏嘎蚊子=沒有蚊子，運用老祖先驅蟲的法寶，馬告(山胡椒)提煉出精油，加入更多天然的精油，就能避開蚊子跟小蟲們的騷擾。很多天然的成分能讓你噴的香香、蚊子躲光光，就不需要時時點蚊香。所以到山上，是要欣賞風光，不是要來打蚊子耳光的，有這個的話，真的比較好。



商品編號：081200068

計價單位：罐

商品規格：35ml

定價 200元

網路價 180元

我要購買

商品介紹

【品名】烏嘎蚊子防蚊液
 【內容量】35ml
 【劑型】液態(噴霧式)
 【產地】台灣
 【保存期限】未開封3年，開封後請盡速使用。
 【保存方式】請置於陰涼乾燥處避免陽光直射。
 【用途】預防蚊蟲，跳蚤叮咬。
 【使用方法】直接噴灑於衣物與肌膚。
 【注意事項】皮膚過敏者如使用後產生紅腫或不是請停止使用，並洽詢醫師，若不慎接觸眼睛，請以大量清水沖洗或直接就醫，嬰幼兒請在成人看護下使用，並請置放於孩童不易觸及處。
 ※含有山胡椒(馬告)精油、薄荷油、尤加利精油等八種精油，不含DEET(敵避)。
 ※以上標示如有變動，以產品包裝為主。

商品規格

品名：	烏嘎蚊子防蚊液
內容物：	烏嘎蚊子防蚊液
容量：	35ml
成份：	Alcohol 50%、Octoxynol-10、Nonoxynol-40 9.1%、薄荷油Peppermint oil 3.5%、尤加利精油Eucalyptus essential oil 2.1%、茵陳精油Herba artemisiae scopariae essential oil 1.8%、白千層精油Cajeput essential oil 0.8%、針葉樹精油Coniferous tree essential oil 0.8%、香茅草精油Lemongrass essential oil 0.7%、檜木精油Hinoki essential oil 0.5%、山胡椒(馬告)精油Mountain litsea essential oil 0.5%
產地：	台灣Taiwan

歡迎各農漁會加入及參觀選購 商城網址：<http://mall.naffic.org.tw/>

全國農業金庫股份有限公司 | 地址：(10047)臺北市中正區館前路 71 號 | 總機：(02)2380-5100

| 網址：<http://www.agribank.com.tw>

《本週報內容僅供參考，不作為任何商業或投資建議之用，亦不負任何損害或法律責任》

●農趣好遊●

106年5月20日 臺中市粽葉飄香慶端陽米食創新行銷活動 (梧棲區農會)

資料來源：中華民國農訓協會

謹訂於中華民國106年5月20日(星期六)
上午9:00假梧棲區農會產業文化綜合大樓舉辦
【2017臺中市粽葉飄香慶端陽米食創新行銷活動】

誠摯邀請 蒞臨指導

行政院農業委員會農糧署中區分署
臺中市市政府
臺中市梧棲區農會

分署長 **王安石**
市長 **林佳龍**
理事長 **黃明霖**
常務監事 **王雨霖**
總幹事 **王霖毅**

敬邀

粽葉飄香慶端陽米食創新行銷活動表

9:00~12:00	農村文物展示	產業文化綜合大樓4F農村文物館
9:00~12:00	農村漁業展示	產業文化綜合大樓5F漁業展示館
9:00~	歡喜來揭幕 四章一Q宣導 粽藝功夫秀	產業文化綜合大樓廣場
9:30~11:00	藝界高手-才藝秀	產業文化綜合大樓廣場
9:00~10:30	親子包粽比賽	產業文化綜合大樓廣場
11:00~	金粽獎-頒獎	產業文化綜合大樓廣場
11:00~	米食品嚐	產業文化綜合大樓廣場

facebook

梧棲農會



詳細內容，請參閱網站：

<http://www.ntifo.org.tw/index.php/latest-news/ff-active/item/1445-106-5-20>

2017 觀音特色小旅行 -- 「夏訪綠荷地」

資料來源：行政院農業委員會農業易遊網

以盛產蓮花聞名的觀音，除了坐擁美麗的自然景致，也具有豐富的人文特色。「桃園一區一特色 - 農情蓮誼好所在」小旅行，現已開放線上報名，遊程帶您走訪林家古厝、百年觀音像、品嚐美味蓮子餐、當地民俗文化體驗，歡迎民眾踴躍報名。



**【桃園一區一特色】
觀音幸福蓮誼**

**農情蓮誼
好所在**

4/8(六)~6/17(六) 申請資格：綠色體驗

農情蓮誼好所在 觀音幸福蓮誼

A 「夏訪綠荷地」小旅行

出發日期
5/20(A1) - 5/27(A2) - 6/3(A3) - 6/10(A4) - 6/17(A5) - 共5梯次

報名費用
\$680(A1) - \$880(A2&A4) - \$990(A3&A5)

當日行程
集合報到(桃園高鐵站)→懷舊鄉土窯(地瓜+雞蛋, 林家古厝休閒農場)→林家古厝導覽解說→美味蓮花餐(大田蓮花農場)→石燈觀賞百年廟宇(甘泉寺)→A1:蓮花彩繪東口袋荷包DIY; A2&A4:百年海岸守護燈塔巡禮; A3&A5:香檳採果樂(金湖岸人文生態園區)→鄉土窯窯!享用熱騰騰的點心→珍重再見(桃園高鐵站)

遊程特色

- 全福祥農莊 (ARMA)
- 官蓮田遊水場
- 甘泉寺觀音殿及水塔亭
- 懷舊鄉土窯
- 蓮花田採果 (0115-36)

<https://ezgo.coa.gov.tw>

詳細內容，請參閱網站：

<https://ezgo.coa.gov.tw/zh-TW/Front/News/Detail/448>

2017 屏東黑鮪魚文化觀光季

資料來源：行政院農業委員會農業易遊網

屏東黑鮪魚文化觀光季於 5 月起登場，今年黑鮪魚季導入主題藝術燈飾、限定特色小吃宴、東港小旅行等活動，豐富多元。邁入第 17 年的黑鮪魚季，已將傳統漁村文化轉型，結合在地文化、產業、觀光旅遊等資源，歡迎大家一起來大東港地區參與盛會，嚐鮮、遊玩一夏。



詳細內容，請參閱網站：

<https://ezgo.coa.gov.tw/zh-TW/Front/News/Detail/451>