

農業金庫核心價值  
成就客戶、股東權益、誠信正直、主動積極

董事長：陳朝輝 / 聯絡人：業務發展部 林顯章 (02-23802672 · hincheonglam@agribank.com.tw)

### ● 農金園地 ●

#### 金管會訂定「金融機構防制洗錢辦法」及修正有關規定

資料來源：金融監督管理委員會

金融監督管理委員會依據洗錢防制法第 7 條第 4 項前段等規定之授權，已訂定「金融機構防制洗錢辦法」，並修正「銀行業防制洗錢及打擊資恐注意事項」且更名為「銀行業及電子支付機構電子票證發行機構防制洗錢及打擊資恐內部控制要點」，將於近日發布施行。

洗錢防制法於 105 年 12 月 28 日修正公布，自 106 年 6 月 28 日起施行。考量適用對象已擴及電子支付機構及電子票證發行機構，爰將規定名稱修正為「銀行業及電子支付機構電子票證發行機構防制洗錢及打擊資恐內部控制要點」。主要修正重點如下：

- 一、要求金融機構完成或更新洗錢及資恐風險評估後，應將風險評估報告送本會備查。另並明定金融機構董(理)事會應對確保建立及維持適當有效之防制洗錢及打擊資恐內部控制負最終責任。(修正規定第七點)
- 二、為避免防制洗錢及打擊資恐專責主管、專責人員及國內營業單位督導主管受資格條件限制，導致人員異動時相關職務懸缺時間過久，爰增訂該等人員得於充任後三個月內符合所需資格條件，以利防制洗錢及打擊資恐相關事務之持續推動。(修正規定第十點第二款)
- 三、考量現行對防制洗錢及打擊資恐專責主管、專責人員及國內營業單位督導主管之在職訓練，係得由各金融機構自行辦理，為兼顧各金融機構辦理訓練之彈性及品質，並強化專責主管於持續性訓練計畫之責任，爰修正課程認定標準為經專責主管同意之內外部訓練單位所辦課程。(修正規定第十點第四款)
- 四、鑒於金融機構董(理)事應對防制洗錢及打擊資恐負最終責任，另監察人亦負有監督公司業務執行之職責，爰增訂該等人員亦應接受相關訓練。(修正規定第十點第六款)

本次相關法規之訂定及修正，主要是為了健全我國防制洗錢及打擊資恐機制，以保障民眾及社會的安全及安定。

#### 每週一句

“Leaders are dealers in hope.”

真正的領袖，能給人希望。~ 拿破崙-法國軍事家

## ● 金融市場訊息 ●

### \*債券市場

	收盤(%)	較前周 (BP)
美國 5 年	1.7582%	-0.38
美國 10 年	2.1477%	-1.43
台灣 5 年	0.733%	+1.80
台灣 10 年	1.036%	+2.60

\*基準點為周四

台灣公司債/金融債訊息：

標的	年期	利率 (%)	金額 (億元)
遠鼎	5	1.15%	30
東元電機	5	-	
遠傳電信	5	-	50
正新	5		60

#### 國際債市

本周美國政府公債因物價數據不佳加上油價重跌，是市場憂心美國未來通膨狀態，使收益率維持低檔盤旋，本周十年期美債收益率下跌 1.43bps 至 2.1477%，近日歐洲、日本仍持續寬鬆及施行負利率政策下，短期美債仍難脫區間波動。未來利率走勢仍將持續觀察全球政治經濟局勢及全球資金流向對美國債市之影響。

#### 國內債市

本周因市場消化聯準會 FOMC 公布縮減資產負債表計畫後，國際主要債市收益率從低檔回升，帶動本周 10 年期公債上揚 2.55BPS 收 1.0615%，5 年公債殖利率上揚 1.65BPS 收 0.7495%。展望後市，央行理監事會議後維持利率不變，近期美債於低檔震盪，有利台債多方，操作上建議利率反彈佈局，區間操作為宜。5 年券交易區間暫看 0.70%~0.80%，10 年區間看 0.98%~1.10%。



### \*外匯市場

	參考價	較前周
美金/新台幣	30.4420	+0.1950
人民幣/新台幣	4.4549	-0.0043
歐元/新台幣	33.9725	+0.1018
日圓/新台幣	0.2742	-0.0022

\*基準點為周四

本周台幣呈現大區間震盪走勢，雖然出口商持續拋匯，但力道仍不敵外資匯出，使台幣整周呈現區間偏貶格局。展望下周，近期經濟部公布五月外銷訂單，較上個月增加 3.4%，連續十個月正成長，顯示目前經濟狀況穩健成長。而央行第二季理監事會議結果，在貨幣政策上維持基準利率不變，需留意美國 6 月升息後，台美利差可能使外資將資金逐步匯出台灣，將導致台幣中長期回貶，預估台幣實質成交區間落在 30.20~30.80。

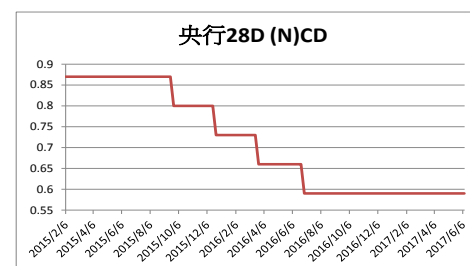
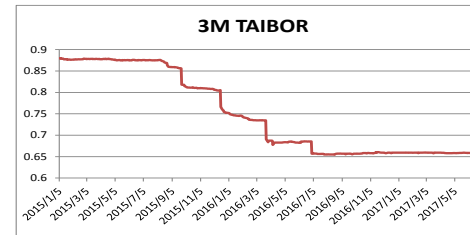


## \*貨幣市場

	參考利率 (%)	較前周 (BP)
隔夜拆款率	0.180	-0.3
10D 公債 RP	0.31	-
3M TAIBOR	0.66	-
28D (N)CD	0.59	-
重貼現率	1.375	-

\*基準點為周四

在貨幣市場部分，本周在外資匯出趨勢減緩、央行減發短天期定存單及銀行間累計超額準備轉正等因素下，助原本緊俏的資金情勢略有緩和，然而，時序即將進入季底最後一周，部分大行基數調整未歇，加上季底放款衝刺，使得在拆款操作上仍偏保守，僅少數銀行可提供跨月資金拆款，另周四央行理監事會議亦如市場預期維持重貼現率 1.375% 不變，貨幣政策中性寬鬆，一周拆款利率區間 0.19-0.40%。在短票及債券附買回市場方面，受季底資金偏緊，成交利率已站穩區間高位，自保 30 天短票利率區間落在 0.39%-0.42%，公債短天期附買回利率區間則為 0.30%-0.32%。



## \*國內股票市場

	收盤	較前周
加權指數	10399.06	+310.71
櫃買指數	136.65	+2.31

\*基準點為周四

近期台股呈現盤堅創高的上漲走勢。周一台股開高走高，權值股鴻海受外資調高目標價影響，激勵股價創近 3 年新高，同時帶動蘋概股及電子股走揚，推升指數開高走高，以當日最高點作收；周二台股開高震盪走高收中紅，由蘋概 4 雄-鴻海、台積電、和碩、可成領軍衝，其中鴻海、台積電市值同創新高，加上遊戲及金融跟進走揚，推升指數開高走高；周三台股開低走高，A 股納入 MSCI 新興市場指數，加上歐美股市走弱，拖累台股早盤走低，惟午盤過後，電子股回神，加上台指期啟動拉高結算，指數由黑翻紅並急速拉高，終場再創波段高點；周四台股開高走高，權王台積電即將在下週一除息，提前上演除息行情，股價再創新高，加上金融、紡織、生技也見到買盤湧入，推升指數走高，盤中最高來到 10403 點，續創 27 年新高。從技術面看，目前短、中、長期均線維持多頭排列，成交量在月均量之上，因此，短線股價若能維持在本周向上缺口之上，大盤仍然有持續創高的機會，且觀察近期法人於集中市場也同步回補，短線大盤仍將繼續維持盤堅走高格局。



## ●重要農產品訊息●

### 一、價格資訊：

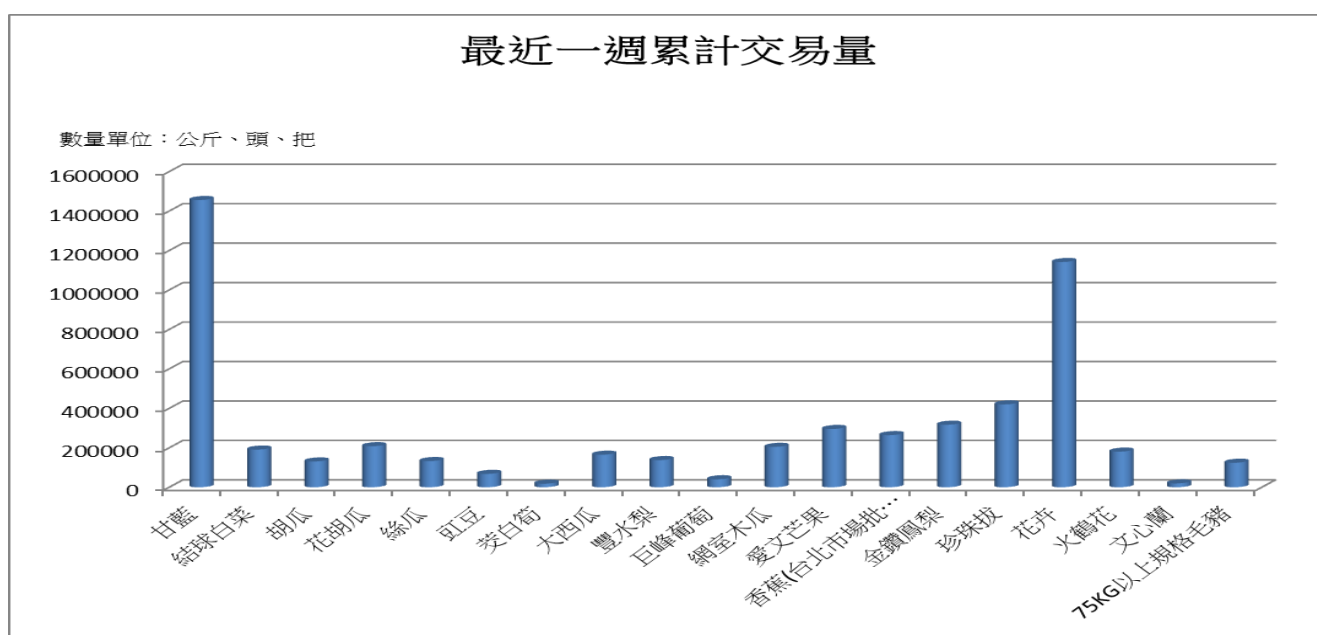
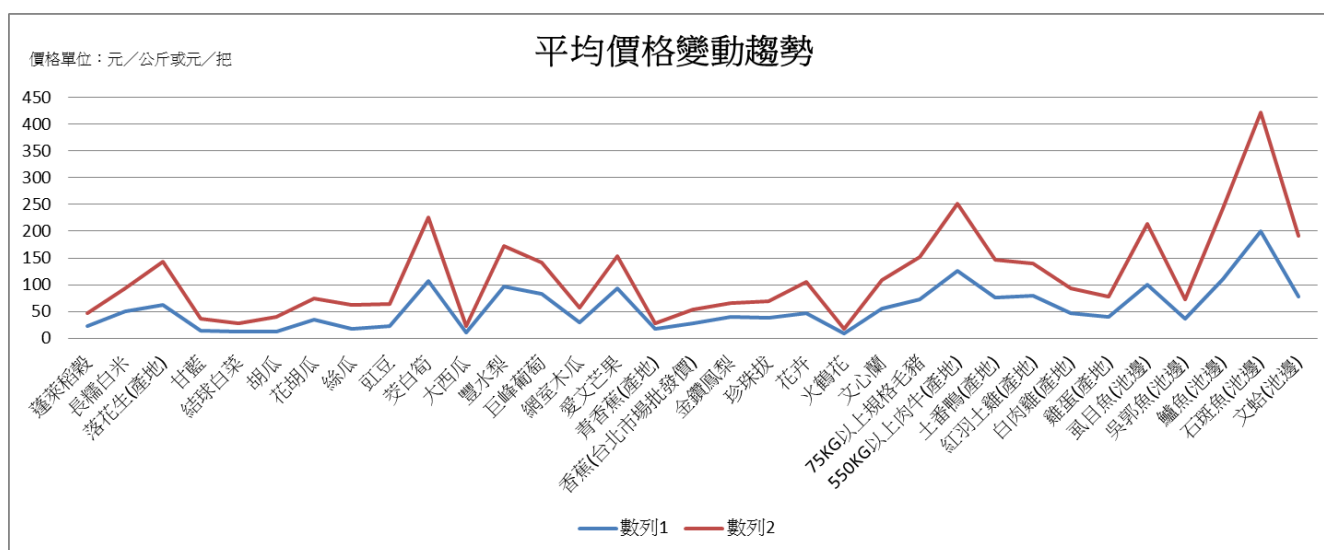
資料來源:農委會農糧署

價格單位：元 / 公斤或元 / 把 · 數量單位：公斤、頭、把

產品別	105年 6月平 均價格	最近一週											
		平均 價格	與前一 週比較 (%)	單日價格								累計交易量	
				6月 15日	6月 16日	6月 17日	6月 18日	6月 19日	6月 20日	6月 21日	數量	與前一週 比較(%)	
蓬萊稻穀	23.6	23.3	-1.7	23.3	23.3	23.3	23.3	23.3	23.3	23.2	...	-	
長糯白米	50.8	42.9	-0.6	43	43	43	43	42.9	42.9	42.9	...	-	
落花生(產地)	61.8	81.5	3.9	81.2	81.2	82	82	82	81.2	81.2	...	-	
甘藍	14	22.8	30.9	26.3	25.2	21	21.8	-	22.5	21.3	1,455,761	-3.7	
結球白菜	13.2	14.3	25.1	17.8	13.4	12.8	13.9	-	13.9	15.1	190,737	-23.5	
胡瓜	11.7	28	8.3	30.9	30.2	24.3	26	-	28.4	28.2	130,585	6.9	
花胡瓜	35.2	39.7	8.7	39.7	36.2	40.5	38.6	-	39.6	44.9	207,713	-17.9	
絲瓜	17.4	45.5	106.3	43.5	43.5	49.1	48.8	-	44.8	44.2	132,474	-38	
豇豆	22.2	42.2	65.1	34.8	36.5	42.8	49.1	-	43.1	51	67,796	-34.8	
茭白筍	107.8	117.7	14.5	113.5	111	111.1	118	-	127.8	121.3	18,136	-2.7	
大西瓜	10.5	12	-2.1	12.5	13.2	-	10.4	-	7.8	10.7	164,661	-78.8	
豐水梨	96.9	76.3	-14.4	72.5	82.6	70.4	-	76.4	69.5	79.5	137,652	-48.8	
巨峰葡萄	82.4	59.4	-23.5	58.2	55.6	59.8	69.4	-	61	56.9	40,369	-25.4	
網室木瓜	29.8	27	-14.8	21.2	24.9	28.3	26.7	-	30.1	29.8	204,526	-29.9	
愛文芒果	93.2	59.8	-19.5	55.9	55.3	61.9	62.4	-	60.7	61.1	295,335	8.1	
青香蕉(產地)	18.1	9.5	-56	12.8	9.3	8.5	8	-	9.8	8.8	...	-	
香蕉(台北 市場批發價)	28.4	25.1	-36.3	28.5	21.1	22.1	24.8	-	27.3	28.3	263,989	6.1	
金鑽鳳梨	39.9	25.4	6.8	23	21.8	23.5	28.2	-	27.8	27.4	316,877	-46	
珍珠拔	38.2	30.7	-8.3	24	26	33.1	33.6	-	34.1	31.8	419,880	-16.2	
花卉	47.6	58.4	-10.6	58.5	55.5	65.5	48.5	56.7	54.5	66	1,141,587	-5.8	
火鶴花	8.4	9.1	3.2	9.2	8.7	9.4	7.9	8.8	9	10.2	180,518	-2.2	
文心蘭	54.9	54.4	-0.4	55.8	57.9	69.3	57	54.5	47.3	52.3	19,449	-25.6	
75KG 以上 規格毛豬	73.1	79.1	0.8	77	78.1	80.2	-	79.6	79.9	79.9	124,197	-2.8	
550KG 以上 肉牛(產地)	126	125	0	125	125	125	125	125	125	125	...	-	
土番鴨(產地)	76.4	70.8	0	70.8	70.8	70.8	70.8	70.8	70.8	70.8	...	-	
紅羽土雞(產地)	79.9	59.5	-3.5	60	59.4	59.4	59.4	59.4	59.4	59.4	...	-	
白肉雞(產地)	47.6	45	0	45	45	45	45	45	45	45	...	-	

雞蛋(產地)	40.7	36.5	-2.5	37.5	37.5	37.5	37.5	37.5	34.2	34.2	...	-
虱目魚(池邊)	100.5	113.3	-1.4	114.9	114.9	114.9	114.9	111.5	111.5	110.8	...	-
吳郭魚(池邊)	36.8	35.5	0	35.5	35.5	35.5	35.5	35.5	35.5	35.5	...	-
鱸魚(池邊)	110.3	133.3	0	133.3	133.3	133.3	133.3	133.3	133.3	133.3	...	-
石斑魚(池邊)	200	222.5	3	216	216	216	216	227.3	233	233	...	-
文蛤(池邊)	77.7	113.5	-0.6	114.2	113.4	113.4	113.4	113.4	113.4	113.4	...	-

資料來源：行政院農業委員會統計室



## 二、農業訊息

### 106 年 6 月蔬菜生產預測 ( 葉菜類 )

資料提供：農委會農糧署

- (一) 胡瓜收穫面積 668 公頃、總產量 4,718 公噸，較上月減產 22%。  
胡瓜屬可連續採收之蔬菜，夏季胡瓜主要產地為屏東縣，彰化、雲林及高雄等產區次之。依產地觀測資料顯示，本月主產區漸離一期作採收期，呈現減產情形，預測本月收穫面積 668 公頃，總產量為 4,718 公噸，較上月 6,087 公噸，減產 22%。
- (二) 絲瓜收穫面積 1,231 公頃、總產量 7,961 公噸，較上月減產 7%。  
絲瓜又名菜瓜，是常見的瓜類蔬菜，其生育期長且可連續採收，本月絲瓜主要產地為南投、嘉義、臺南、高雄及屏東等地，本月主產區漸離一期作採收期，依產地觀測資料，預測本月收穫面積 1,231 公頃，總產量為 7,961 公噸，較上月 8,578 公噸，減產 7%。
- (三) 苦瓜收穫面積 798 公頃、總產量 4,739 公噸，較上月增產 11%。  
苦瓜營養價值高，為重要瓜類蔬菜之一，亦為國人常用之日常蔬菜。苦瓜屬連續採收作物，其生育期間係喜溫暖，耐熱性強，不耐寒，在攝氏 25-30 度和光照充足條件下，果實發育較快。本月苦瓜主要產地為屏東、高雄、彰化及臺中等地。依產地觀測資料顯示，本月尚在二期作採收期，另臺中主產區本月起進入盛產期，惟受本(6)月初豪雨影響，單位面積產量微幅下修，預測本月收穫面積 798 公頃，總產量為 4,739 公噸，較上月 4,271 公噸，增產 11%。
- (四) 西瓜收穫面積 1,508 公頃、總產量 3 萬 5,300 公噸，較上月減產 34%。  
西瓜為夏季重要瓜果類作物，6 月西瓜以花蓮、雲林等縣為最大宗，其他彰化、臺中及苗栗等產區次之。預測本月收穫面積為 1,508 公頃，較上月之 2,296 公頃，減少 34%；總產量為 3 萬 5,300 公噸，較上月之 5 萬 3,426 公噸，減產 34%，主要受雲林及臺南主產區採收量漸減所致，另因本(6)月初豪雨影響，雲林縣河川區部分田區果實流失，造成損失。與上年同月產量 6 萬 3,696 公噸比較，減產 45%。係因上年氣候異常，花蓮主產區延後至 6 月份盛產，本年恢復常年生產情形，種植面積及單位面積產量較上年同期為低。

● 業務訊息 ●

## 我國半導體設備產值

資料提供：審查部

- 106年半導體設備產值可望突破400億水準：隨著我國半導體產業蓬勃發展，相關生產設備製造動能亦見提升，我國半導體設備產值自101年起連續5年正成長，105年已達394億元。今(106)年以來受惠大廠持續擴充產能，第1季半導體設備產值106億元，較上年同期增加29%，預期在手持行動裝置推陳出新，及物聯網、車用電子、高效運算等新興科技加速開發下，可望帶動今年之半導體設備產值突破400億元。

我國半導體設備產銷概況

統計期間	生產值 (百萬元)		內銷值 (百萬元)		直接外銷值 (百萬元)		直接外銷比率
		年增率%		年增率%		年增率%	
101年	25,452	9.8	17,253	2.4	9,967	49.2	37%
102年	30,361	19.3	20,656	19.7	11,247	12.8	35%
103年	35,736	17.7	21,798	5.5	16,531	47.0	43%
104年	36,701	2.7	24,166	10.9	14,611	-11.6	38%
105年	39,382	7.3	27,855	15.3	13,359	-8.6	32%
106年第1季	10,597	29.1	6,963	14.2	3,569	47.9	34%

資料來源：經濟部統計處。

說明：1. 半導體設備係指半導體生產設備及零件、半導體檢測設備及零件兩大類。  
2. 內銷值含間接外銷金額。

- 中國大陸為我國半導體設備最大出口市場：國產半導體設備包含生產、檢測兩大類，其產值占比約為6:4，其中生產設備70%供內銷，檢測設備內銷占53%，均以供應國內市場為主。近年來廠商積極投入研發製造，除受國內大廠青睞外，海外市場亦有斬獲。依據海關進出口統計，105年我國半導體設備出口值(不含復出口)為6億美元，年增17%，以出口中國大陸約4億美元占56%為最大外銷市場，美國、新加坡、日本為2至4名，占比分別為9%、8%、6%。
- 日本、美國為我國半導體設備主要進口來源：我國半導體設備除少部分由國內供應外，大部分仍需仰賴進口。根據國際半導體設備材料協會(SEMI)統計，105年全球半導體製造設備銷售金額412億美元，其中我國為最大的設備需求市場。依據海關進出口統計，105年我國半導體設備進口值(不含復進口)為167億美元，年增29%，其中自日本進口47億美元占28%居首，自美國進口44億美元占26%居次，自荷蘭進口28億美元占17%居第三，自新加坡進口20億美元占12%。

資料來源：經濟部統計處

## 外匯 ( 綜 ) 定期存款優惠專案：金雞可乘

資料提供：國外部

### 全國農業金庫【金機可乘】外匯 ( 綜 ) 定期存款優惠專案

貴客戶：

為慶祝本公司於 105 年 12 月北中南三家營業單位陸續成為外匯指定分行，並感謝您長期以來對本公司的支持，故本公司提供您以下的外匯 ( 綜 ) 定期存款優惠利率

自106年1月1日起

**美元一年期：1.4%**



也希冀在未來的日子裡，讓本公司能成為協助您將來拓展事業的得力夥伴。

全國農業金庫股份有限公司

本業務聯繫窗口：

營業部 專員 阮雋偉 電話：(02)2380-5222  
台中分行專員 劉怡芳 電話：(04)2223-8837  
高雄分行專員 林素慧 電話：(07)262-1008  
國外部 專員 吳昇穎 電話：(02)2380-2613

◎其他注意條件：

1. 適用對象為本公司外匯存款之客戶。
2. 本專案期間自106年1月1日至106年12月31日。上述利率係為年利率報酬率。
3. 限臨櫃辦理或其他約定方式，不適用本公司電話語音或網路銀行服務交易。
4. 每位客戶無承作次數之限制，亦無總承作金額之上限。
5. 外匯存款有匯率風險，客戶應審慎考量評估，以決定是否承作本產品。
6. 其他未盡事宜，悉依與本公司簽立之開戶總約定書及相關開戶文件之規定為準。
7. 本公司保留隨時終止或變更本產品內容之權利。變更內容以本公司網站公告為主。

本DM有效截止日：106.12.31

## ●法遵案例●

### 通過「金融科技創新實驗條例」草案

資料提供：法務暨法遵室

關於建立金融科技創新實驗機制，對於創新實驗之特定範圍與期間內，以法律排除適用相關管理規範，賦予金融科技研發試作的安全環境，並兼顧金融市場秩序及消費者保護，行政院於 106 年 5 月 4 日通過金融監督管理委員會擬具的「金融科技創新實驗條例」(以下簡稱該條例)草案，將送請立法院審議，茲整理重點及相關條文內容如下：

- 一、該條例所稱創新實驗之定義。(草案第 3 條)
- 二、創新實驗之申請人資格、申請文件、審查會議、審酌項目、審查期間、審查決定程序、創新實驗期間、申請變更創新實驗及於主管機關網站揭露相關資訊等事項。(草案第 4 條至第 11 條)
- 三、創新實驗開始辦理期限、資訊安全、創新實驗監理措施、廢止核准及創新實驗結果之評估等事項。(草案第 12 條至第 16 條)
- 四、創新實驗具創新性且有利金融服務之發展時，主管機關以檢討研修相關金融法規、協助創業或策略合作及轉介輔導等方式，協助該類業務之經營。申請人需調整營業資格以申請經營創新實驗之金融業務者，得申請繼續辦理創新實驗。(草案第 17 條)
- 五、主管機關應有專責單位辦理創新實驗申請、審查及評估等事宜，並授權主管機關訂定相關事項之辦法。(草案第 18 條及第 19 條)
- 六、依該條例規定辦理創新實驗之申請、審查及核准等事項，得免徵規費。(草案第 20 條)
- 七、為保障參與實驗者權益，申請人對參與實驗者之責任，並應符合個人資料保護法等相關規範，申請人與參與實驗者所生之民事爭議，得由金融消費評議中心辦理申訴或爭議處理。(草案第 21 條至第 25 條)
- 八、主管機關得於會商其他機關同意後，依創新實驗個案排除適用相關法規命令或行政規則，且不適用各金融相關法律所定之刑事及行政責任規定。(草案第 26 條及第 27 條)

## ●保險知識分享●

### 辦理外幣及投資型之保險經紀人為何需要進行電話訪問

資料提供：農金保經公司

依據保險經紀人管理規則第 33 條第 4 項至第 8 項規定：「經紀人公司及銀行將要保文件送交保險業完成核保作業前，應對要保人進行電話訪問，以確實瞭解要保人之需求、商品或服務之適合度，及保險業務員已充分說明契約重要內容並揭露風險；經紀人公司及銀行將有關文件送交保險業辦理要保人或受益人變更、保險單借款及終止一部或全部契約之申請，應於保險業完成作業前對要保人進行電話訪問，以確認其本意。電話訪問之保險種類及比例，由主管機關另定之。經紀人公司及銀行發現電話訪問有不符前項規定或違反要保人本意之情事，應於保險業完成作業前通知該保險業及要保人為補正或採取有利於要保人、被保險人之處置。經紀人公司及銀行針對第五項電話訪問應經受訪者同意全程錄音及備份存檔，保存期限不得低於保險契約期滿後二年。」

其中電話訪問之保險種類及比例，要求由主管機關另訂之，故金融監督管理委員會 106.6.20 金管保綜字第 10402567077 號發佈令要求：投資型保險商品及以外幣收付之非投資型人身保險商品，其電話訪問之比例不得低於百分之五。

因此，若 貴會保戶購買上數兩檔商品時，再請協助告知，本公司將抽查辦理電話訪問。

資料來源：金融監督管理委員會

### 公告全國公教員工房屋貸款利率

內政部「106 年至 107 年築巢優利貸-全國公教員工房屋貸款」：依中華郵政二年期定儲機動利率固定加碼 0.465% 機動計息(目前為年息 1.56%)。

\*上述利率僅供各農漁會作為訂定房貸利率時之參考，實際貸放利率，仍應考量市場行情、資金成本、營業成本、預期風險損失成本及合理利潤等因素，合理訂定貸款利率。

● 金融商品訊息 ●



**聯邦銀行**  
UNION BANK OF TAIWAN

活動及辦卡專線  
(02)2545-5168 · (07)226-9393

## 農金聯名卡

支持臺灣農漁業  
守護世界級產品





四大超商自動加值  
擘小額!

**消費滿額 加 自動加值** 

精品禮盒送給您

活動期間：106/01/01-06/30

農金新戶核卡後30日內新增一般消費達**1,288元**  
(含)以上且完成首次**自動加值**贈『臺灣農漁會嚴選精品禮盒』乙盒。



內含：烏農精緻伴手禮/ 2公斤烏農米

**如何取得新戶首刷禮?**

STEP 1



來電/官網/樂活APP  
開啟卡片

STEP 2



刷卡新增一般消費  
滿1,288元

STEP 3



前往超商/理理站  
自動加值消費

STEP 4



取得首刷禮

新戶資格、新增消費定義及更多詳細活動內容及注意限制事項請見聯邦信用卡網站

**謹慎理財 · 信用至上**

循環信用利率年息：5%-15%，循環利率基準日為104年9月1日；預借現金手續費：預借金額×3.5%+100元；其他費用請至聯邦信用卡網站查詢 <https://card.ubot.com.tw>

● 農漁精品 ●

## 高優質農漁特產品盡在「全國農漁會商城」

### 麥寮鄉農會-黑豆茶

資料提供：財團法人全國農漁業及金融資訊中心



嚴選 100%台灣本土無農藥、無化肥栽種之青仁黑豆，以專業烘焙保留最天然原味又香醇的黑豆茶，沖泡後濃郁黑豆香氣，風味自然甘甜!!另有[純黑豆粉](#)、[榨菜系列產品](#)、[花生方塊酥](#)可供選擇，歡迎參觀選購~



商品編號：091300007

計價單位：盒

商品規格：500 公克/盒

網路價 **189 元**

我要購買



#### 商品介紹

**產品特色：**

嚴選100%台灣本土無農藥、無化肥栽種之青仁黑豆，以專業烘焙保留最天然原味又香醇的黑豆茶，沖泡後濃郁黑豆香氣，風味自然甘甜!!

**沖泡方式：**

1.煮：將茶壺煮滿約1200c.c.的熱開水，加入4茶匙(約50公克)黑豆，小火滾煮約3~5分鐘，再靜置約3分鐘(不靜置也可以)，即可享用一杯香醇黑豆茶。可回沖。

2.浸泡：將2茶匙(約25公克)黑豆加入保溫瓶中，注滿熱水，浸泡5~10分鐘，即可享用一杯香醇黑豆茶。可回沖。

保存期限:365天

※台灣黑豆因未經拋光，表面會有一層白色薄膜，不像進口黑豆一樣光滑，此為正常現象，請安心食用！

#### 商品規格

品名：	黑豆茶
內容物：	黑豆茶
容量：	500公克
成份：	台灣青仁黑豆
產地：	雲林

歡迎各農漁會加入及參觀選購

商城網址：<http://mall.naffic.org.tw/>

● 農趣好遊 ●

106 年 6 月 30 日臺中市慶祝漁民節大會 (臺中區漁會)

資料來源：中華民國農訓協會



敬邀……

謹訂於中華民國 106 年 6 月 30 日 (星期五) 上午 10 時  
於梧棲漁港漁民活動中心二樓 (臺中市清水區北堤路 30 號)  
舉辦「臺中市 106 年度慶祝漁民節大會」

敬請

**蒞臨指導**

臺中市一〇六年度慶祝漁民節  
籌備委員會

臺中市長 林 佳 龍  
主任委員 鄭 鹿其 鹿 舜  
總幹事 趙 朝 森

敬邀

**慶祝大會程序表**

AM 09:30	受獎人員報到
AM 10:00	大會開始
AM 10:00	主持人致歡迎詞
AM 10:10	介紹長官及來賓
AM 10:20	長官、來賓致詞
AM 11:00	頒獎 (表揚模範漁民、模範員工)
AM 12:00	禮成
AM 12:00	午餐饗宴

詳細內容，請參閱網站：

<http://www.ntifo.org.tw/index.php/latest-news/ff-active/item/1550-106-6-30-106>

自 106.07.01 至 106.08.15 止

## 樂遊鄉間「見旺村」盛夏龍田輕旅行 半日遊體驗遊程

資料來源：行政院農業委員會-農業易遊網

夏季裡的台東，碧藍的天空，呼應著鹿野高台的綠意草地，找一處舒適地方歇腳，吃旺來、看熱氣球，多彩飽和的色調，是鹿野的生活，亦是台東盛夏的精采。



詳細內容，請參閱網站：

<https://ezgo.coa.gov.tw/zh-TW/Front/News/Detail/473>