

農業金庫核心價值
成就客戶、股東權益、誠信正直、主動積極

董事長：陳朝輝 總經理：陳坤山/ 聯絡人：業務發展部 林顯章 (02-23802672 · hincheonglam@agribank.com.tw)

● 農金園地 ●

本公司 106 年股東常會順利圓滿結束

本公司於 106 年 6 月 26 日假中華民國農民團體幹部聯合訓練協會舉辦 106 年度股東常會順利圓滿完成，感謝各級農漁會等股東撥冗出席。

105 年感謝農漁會股東之鼎力支持及全體金庫團隊之努力，繳出稅後盈餘達 17.86 億元的漂亮成績單，較上年度增加 11.38 億元，比率为 175.62%；並獲中華信用評等公司給予「twAAA」之最高信用評等等級。本公司雖面臨國內外經濟環境衝擊、資金市場持續寬鬆、不動產景氣停滯及金融同業競爭激烈之外部總體經濟環境及對內則有提升農漁會轉存款運用效率之壓力，本公司仍以專業、合作、創新及積極之態度創造農業金融體系共榮之穩定發展並突破重圍。

為強化本公司資本結構，提升資本規模及健全財務基礎，本次股東常會討論通過辦理盈餘轉增資發行新股案，由 105 年度稅後盈餘提撥，計新臺幣 5 億 9,128 萬 4,670 元整。

展望未來，本公司將在兼顧風險管控及法令遵循的前提下，持續協同農漁會開發更多元的金融服務，共同拓展業務版圖並創造更多實質收益，敬祈各界股東給予本公司永續經營的支持與鼓勵。



本公司陳董事長朝輝於股東常會致詞一影



本公司股東常會出席股東合影

每週一句

“The best way of learning about anything is by doing.”

學習任何事情最好的方法，就是實踐。~ 理查·布蘭森 - 維珍集團董事長

全國農業金庫股份有限公司 | 地址：(10047)臺北市中正區館前路 71 號 | 總機：(02)2380-5100

| 網址：<http://www.agribank.com.tw>

《本週報內容僅供參考，不作為任何商業或投資建議之用，亦不負任何損害或法律責任》

● 金融市場訊息 ●

資料提供：財務部

*債券市場

	收盤(%)	較前周(BP)
美國 5 年	1.8502%	+9.20
美國 10 年	2.2666%	+11.89
台灣 5 年	0.743%	+1.00
台灣 10 年	1.048%	+1.20

*基準點為周四

台灣公司債/金融債訊息:

標的	年期	利率(%)	金額(億元)
遠鼎	5	1.15%	30
東元電機	5		
遠傳電信	5		50
正新	5		60
裕融	3		20
裕融	5		

國際債市

本周美國政府公債因歐美央行主要官員釋出鷹派訊息下，使市場憂心全球貨幣緊縮降臨，使收益率大幅上升，本周十年期美債收益率上升 11.89bps 至 2.2666%，近日歐洲、日本仍持續寬鬆及施行負利率政策下，短期美債暫難脫區間波動。未來利率走勢仍將持續觀察全球政治經濟局勢及全球資金流向對美國債市之影響。

國內債市

本周因國際主要央行官員釋出緊縮訊息下，在歐美主要債市收益率彈升下，過內債市收益率順勢上升，帶動本周 10 年期公債上揚 1.20BPS 收 1.048%，5 年公債殖利率上揚 1BP 收 0.7430%。展望後市，央行理監事會議後維持利率不變，惟近期美債利率近期有所上升，暫不利台債多方，操作上建議利率反彈逐步佈局，保守操作為宜。5 年券交易區間暫看 0.70%~0.80%，10 年區間看 1.00%~1.10%。

10年美國公債



5年政府公債



10年政府公債



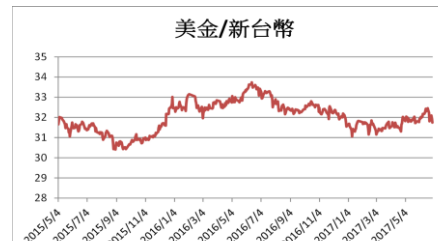
*外匯市場

	參考價	較前周
美金/新台幣	30.3700	-0.0720
人民幣/新台幣	4.4838	+0.0289
歐元/新台幣	34.7621	+0.7896
日圓/新台幣	0.2702	-0.0040

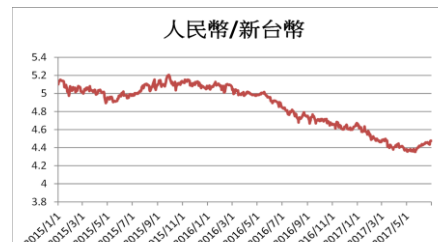
*基準點為周四

本周市場由於缺乏明確方向指引，而外資操作也轉趨買賣匯雙向交易，讓台幣交易波動擴大。惟接近月底影響，使出口商拋匯賣壓力道加大，支撐台幣整周走勢在平盤之上。展望下周，時序進入下半年，須留意外資在除權息旺季後，是否在台股獲利了結並轉向匯出台灣。而在國際方面，歐洲經濟持續復甦，歐洲央行表示可能調整貨幣政策，需觀察對亞幣走勢影響，預估台幣實質成交區間落在 30.00~30.70。

美金/新台幣



人民幣/新台幣



*貨幣市場

	參考利率 (%)	較前周 (BP)
隔夜拆款率	0.187	+0.7
10D 公債 RP	0.31	
3M TAIBOR	0.66	
28D (N)CD	0.59	
重貼現率	1.375	

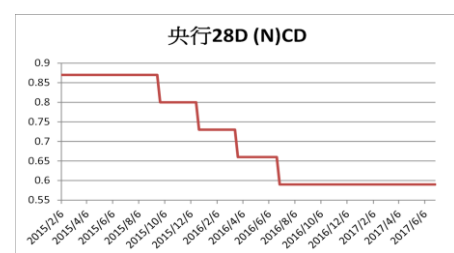
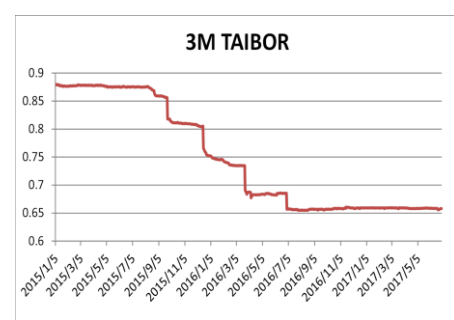
*基準點為周四

*國內股票市場

	收盤	較前周
加權指數	10421.65	+22.59
櫃買指數	135.69	-0.96

*基準點為周四

在貨幣市場部分，本周一開始在上周央行理監事會決議維持利率政策不變後，觀望氣氛消除，隨著時序進入季底最後倒數，愈來愈多的大型銀行開門加入跨月拆款資金供應的行列，拆入方需求亦日漸強勁，使得資金調度算是平穩順暢，原資金分配不均的情況獲得改善，一周拆款利率區間 0.187-0.420%。在短票方面，時近月底，但票券商缺口提前控制得宜，調度順暢，短票利率持穩既有區間，自保 30 天短票利率區間落在 0.40%-0.42%，另債券附買回市場方面，投信雖有贖回，但資金不算緊俏，公債短天期附買回利率區間為 0.30%-0.33%。



近期台股呈現在 10 日線上大幅震盪的走勢。周一台股在鴻海家族及台積電領軍下，一開盤就跳空開高，化解市場擔憂台積電在除息前已大漲恐難填息的疑慮，在買盤力挺下，台股指數遍地開花，指數開低一路震盪走高，以最高點作收，登上 10500 點，創下 1990 年 2 月以來新高；周二受到台積電填息行情熄火，加上遊戲股王鈺象傳出合約解除，拖累遊戲類股重挫，所幸鴻海、台塑等集團股挺身而出，支撐指數在平盤上下小幅震盪，尾盤金融再跟進小拉，收斂指數跌幅，重回 10500 點之上；周三因前一日美股收低，科技股重挫，台股在台積電及鴻海開低，早盤跳空下跌，跌破 10500 點以及 5 日線支撐，多頭轉向聯電以及鋼鐵股等股價在低檔的二線族群撐住人氣，但收盤仍大跌 121 點；周四台股受美國科技股周三回神大漲激勵，電子三寶開盤反彈走高，加上金融股也跟進，推升指數一度衝高到 10476 點，站回 5 日線之上，不過午盤過後漲幅開始收斂，甚至往平盤靠攏，最後只以小漲作收。從技術面看，台股在 6 月 14 日跌破月線後開始彈升，波段反彈高低點逾 500 點，6 月 27 日早盤中創下 10545 點的 27 年新高之後，短線開始進入震盪走勢，但仍維持在 10 日線上整理，近期歐美股市仍處高檔，預期台股可望維持高檔震盪的走勢。



●重要農產品訊息●

一、價格資訊：

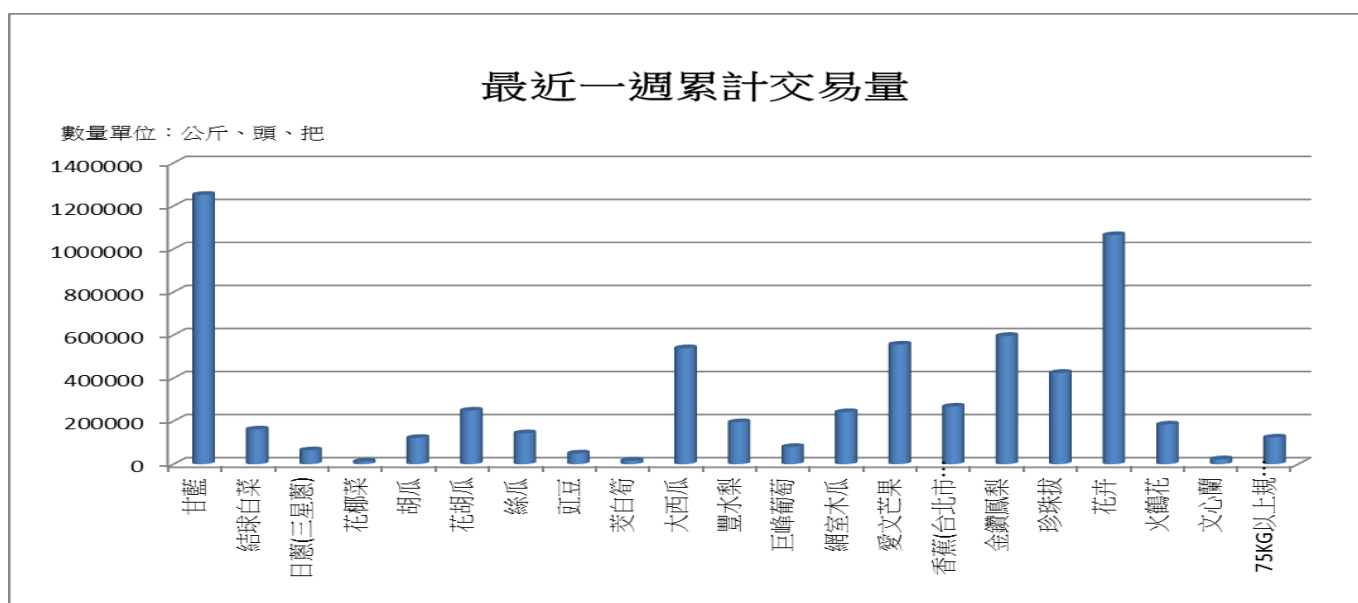
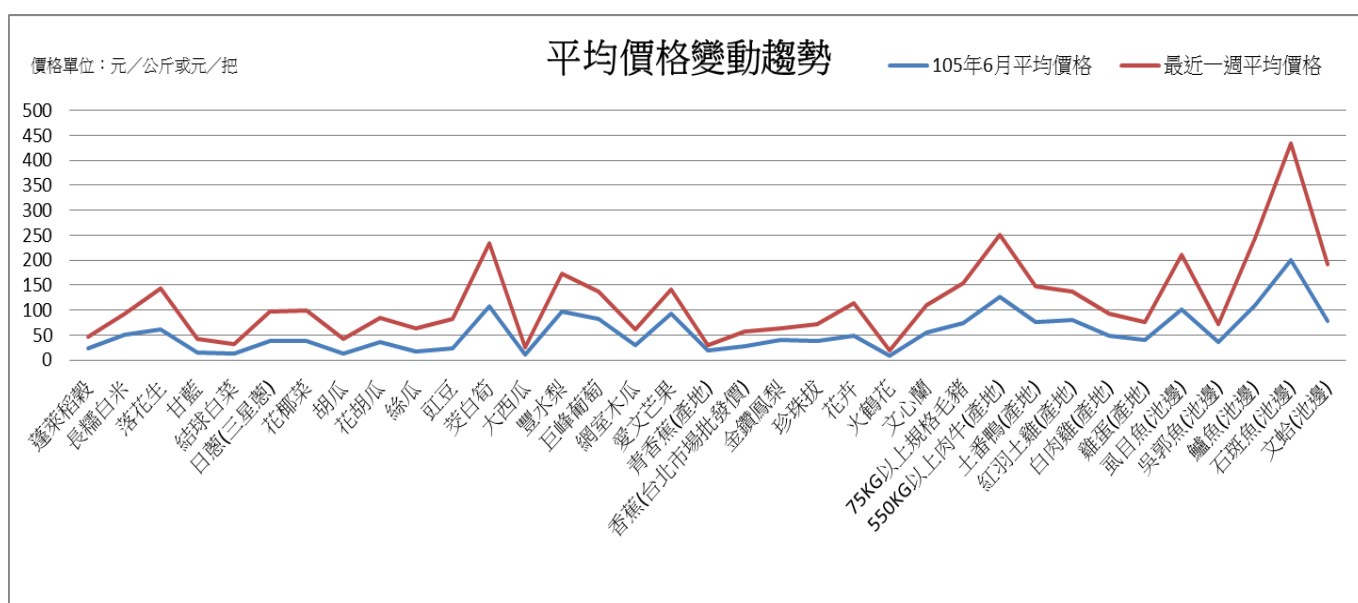
資料來源:農委會農糧署

價格單位：元 / 公斤或元 / 把 · 數量單位：公斤、頭、把

產品別	105年 6月平 均價格	平均 價格	與前一 週比較 (%)	最近一週								累計交易量	
				單日價格								數量	與前一週 比較(%)
				6月 22日	6月 23日	6月 24日	6月 25日	6月 26日	6月 27日	6月 28日			
蓬萊稻穀	23.6	23.1	-0.6	23.1	23.09	23.09	23.09	23.19	23.1	23.1	...	-	
長糯白米	50.8	42.9	-0.1	42.9	42.91	42.91	42.91	42.88	42.82	42.79	...	-	
落花生	61.8	82.1	0.7	82.1	82.1	81.7	82.1	82.1	82.1	82.7	...	-	
甘藍	14	28.9	27	28.4	29.1	32.7	33.2	-	29.3	22.7	1,252,114	-100	
結球白菜	13.2	17.8	24.5	16.3	17.6	17.3	15.3	-	21.1	19.9	161,567	-100	
日蔥(三星蔥)	38.3	58.3	48.3	48.6	49.4	56.2	64.8	-	66.5	62.6	64,784	-100	
花椰菜	38.9	59.8	51.8	38.8	49.6	61.1	58.4	-	73.9	108.3	12,235	-100	
胡瓜	11.7	30.4	8.7	33.6	38.7	32.7	26.2	-	29.5	26.7	122,218	-100	
花胡瓜	35.2	48.8	23	52.2	55.2	55.1	51.3	-	44.3	41.9	249,455	-100	
絲瓜	17.4	46.1	1.4	43.4	41.6	40.5	45.2	-	56.3	55.5	143,928	-100	
豇豆	22.2	60.5	43.5	54.1	62.2	60.7	61.5	-	64.4	60.3	50,144	-100	
茭白筍	107.8	126.5	7.5	114.2	126.4	126.3	124.2	-	136.3	128.9	16,764	-100	
大西瓜	10.5	14.3	19.6	11.8	11.9	11.7	11.9	-	16.9	17.2	539,059	-100	
豐水梨	96.9	76.2	-0.1	75.8	73.9	82.3	-	69.94	73.6	82.57	195,237	-100	
巨峰葡萄	82.4	53.8	-9.4	55.6	57.7	57	50.4	-	51.6	48.3	80,066	-100	
網室木瓜	29.8	30.5	12.8	28.9	30	29.8	32.1	-	32.3	30.9	242,122	-100	
愛文芒果	93.2	48.8	-18.4	57.1	56.6	53.1	46.8	-	40.9	40.4	556,247	-100	
青香蕉(產地)	18.1	12.1	26.6	12	13	12.8	12.8	-	11	10.8	...	-	
香蕉(台北市場批發價)	28.4	29.2	16.4	29.1	29.1	30.6	31.2	-	27.7	27.4	267,822	-100	
金鑽鳳梨	39.9	23.9	-5.8	26.2	25	24.1	22.5	-	22.2	23.3	596,199	-100	
珍珠拔	38.2	32.9	7.3	32.8	32.9	33.7	33.6	-	32.7	32	424,540	-100	
花卉	47.6	66.9	14.6	69.2	71	76.1	61	68.6	59.4	60.6	1,064,913	-100	
火鶴花	8.4	10.3	12.6	9.9	10.3	11.4	10.3	10.4	10.5	9.9	184,708	-100	
文心蘭	54.9	55.6	2.1	51.8	57.4	85.4	58.9	50.1	49.8	52.8	23,047	-100	
75KG 以上規格毛豬	73.1	79.7	0.8	79.5	79.6	80.4	-	79.6	79.6	79.5	123,968	-100	
550KG 以上肉牛(產地)	126	125	0	125	125	125	125	125	125	125	...	-	
土番鴨(產地)	76.4	70.8	0	70.8	70.8	70.8	70.8	70.8	70.8	70.8	...	-	

紅羽土雞(產地)	79.9	57.3	-3.7	57.8	57.8	57.8	57.8	56.7	56.7	56.7	...	-
白肉雞(產地)	47.6	45	0	45	45	45	45	45	45	45	...	-
雞蛋(產地)	40.7	34.2	-6.5	34.2	34.2	34.2	34.2	34.2	34.2	34.2	...	-
虱目魚(池邊)	100.5	109.9	-3	110.8	110.8	110.8	110.8	108.7	108.7	108.7	...	-
吳郭魚(池邊)	36.8	35.5	0	35.5	35.5	35.5	35.5	35.5	35.5	35.5	...	-
鱸魚(池邊)	110.3	133.7	0.3	133.3	133.3	133.3	133.3	133.3	133.3	136.1	...	-
石斑魚(池邊)	200	233	4.7	233	233	233	233	233	233	233	...	-
文蛤(池邊)	77.7	114.5	0.8	113.4	113.4	113.4	113.4	115.9	115.9	115.9	...	-

資料來源：行政院農業委員會統計室



二、農業訊息

106 年 6 月主要切花生產預測

資料提供：農委會農糧署

- (一) 菊花收穫面積 73.39 公頃、產量 2,338 萬枝，較上月減產 16%。臺灣地區以種植秋、冬菊為主，每年 12 月至翌年 5 月為菊花外銷日本旺季，因入夏以後氣候逐漸炎熱且較易下雨，影響植株生長。預測本月可採收面積為 73.39 公頃，較上月 83.80 公頃，減少 12%；產量為 2,338 萬枝，較上月 2,789 萬枝，減少 16%。若與上年同期產量 2,301 萬枝比較，則增產 2%，主因為彰化及高雄主產區去年同期受雨害影響採收量減少所致。本月主要產地在高雄市美濃區、彰化縣田尾、永靖、北斗等鄉鎮。
- (二) 火鶴花收穫面積 172.93 公頃、產量 488 萬枝，較上月增產 1%。火鶴花性喜高溫多濕及遮蔭的環境，由於栽培技術進步，品質優良，自 94 年起拓展外銷日本市場，外銷量已占國內生產量相當比重，火鶴花主要採收盛期為每年 5~6 月及 9~10 月。天氣漸暖，氣候適宜作物生長。預測本月可採收面積 172.93 公頃，與上月相同；產量 488 萬枝，較上月 482 萬枝增產 1%。若與上年同期產量 453 萬枝比較，則增產 8%，主因主產區去年同期受寒害影響採收量減少所致。本月主要產地在臺南市柳營、六甲、佳里、下營、玉井、高雄市內門、臺中市后里、外埔、北屯等區、南投縣埔里、屏東縣新埤、萬丹、長治等鄉鎮。
- (三) 文心蘭收穫面積 252.26 公頃、產量 507 萬枝，較上月增產 3%。國內文心蘭栽培以臺中市及屏東縣為最主要產區，其他縣市亦有栽培，除外銷日本外，並積極拓展其他國家外銷市場。文心蘭適宜生育溫度約在攝氏 25 至 30 度間。天氣漸暖，氣候適宜作物生長，預測本月可採收面積為 252.26 公頃，與上月相同；產量為 507 萬枝，較上月 491 萬枝，增產 3%。若與上年同期產量 404 萬枝比較，則增產 25%，主因係主產區去年同期受寒害影響採收量減少所致。本月主要產地為臺中市后里、新社、臺南市玉井、高雄市大寮等區、雲林縣古坑、嘉義縣大林、民雄、番路、梅山等鄉鎮、屏東縣鹽埔、長治等鄉鎮。

●業務訊息●

106 年 5 月底本國銀行逾期放款情形

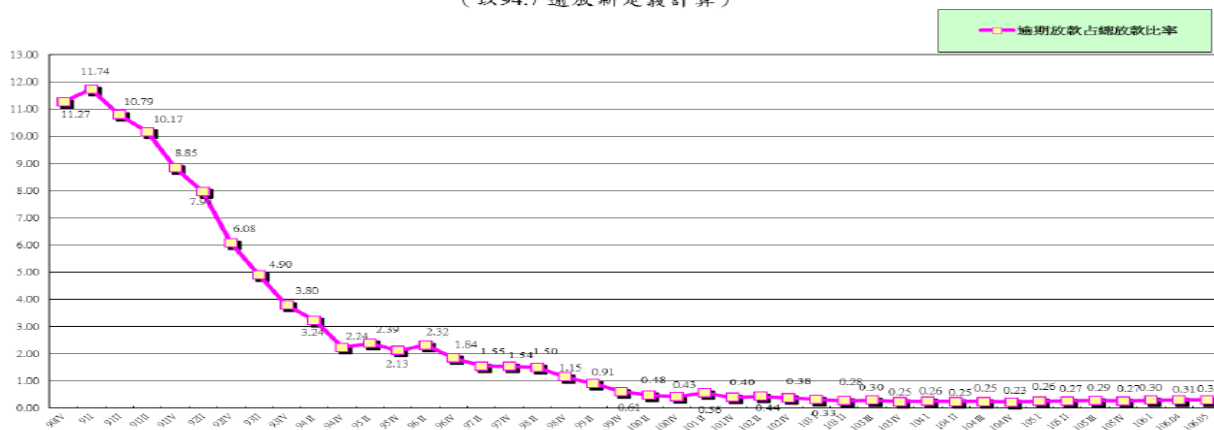
資料提供：審查部

金管會表示，截至 106 年 5 月底止，本國銀行放款總餘額 26 兆 4,237 億元，較上月底增加 1,192 億元；逾期放款金額為 808 億元，較上月底的 804 億元增加 4 億元，逾期放款比率則為 0.31%，與上月相同。

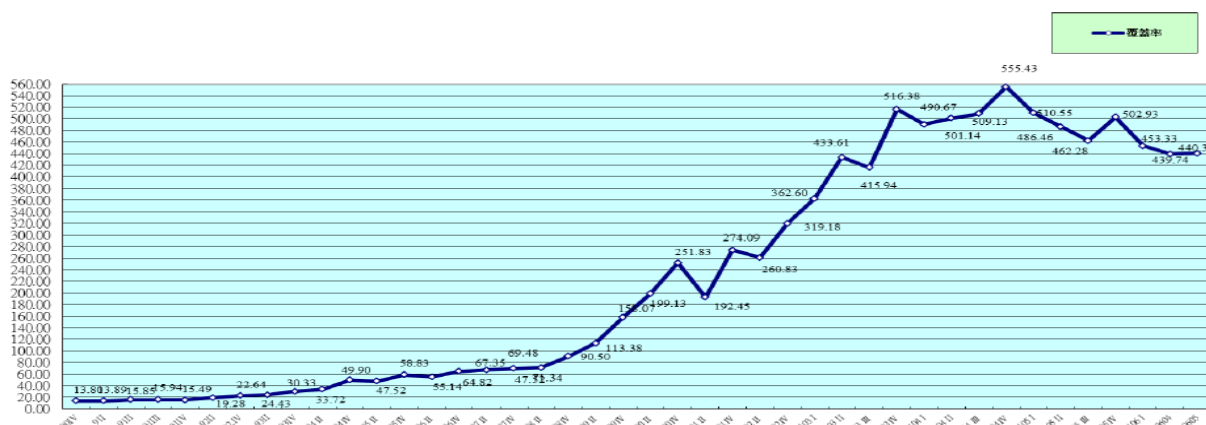
106 年 5 月底本國銀行備抵呆帳占逾期放款之覆蓋率為 440.30%，較上月底 439.74%，增加 0.56 個百分點。

金管會表示將持續督促逾期放款相對較高之銀行採取積極作為，改善資產品質及財務結構。

本國銀行逾期放款占總放款比率
(以 94.7 逾放新定義計算)



本國銀行備抵呆帳占逾期放款比率
(以 94.7 逾放新定義計算)



資料來源：金融監督管理委員會

農業金融機構防制洗錢及打擊資助恐怖主義注意事項範本及相關規定問答集

資料來源：農業金融局

Q1：什麼是洗錢？洗錢防制法為什麼規定農業金融機構必須進行確認客戶身分程序？

A1：所謂洗錢，是指不法分子透過以不法所得（黑錢）購買資產、存入農業金融機構（農會信用部、漁會信用部及全國農業金庫）帳戶，或匯至第三人等方式，讓黑錢漂白，以逃避檢調機關追查的行為。農業金融機構因為提供各種便利的金融服務，因此最容易被不法分子覬覦做為洗錢的管道。所以國際標準要求農業金融機構必須執行確認客戶身分程序，包括瞭解客戶的身分、背景、交易目的甚至資金來源等，以於不法分子透過農業金融機構洗錢時能夠及時發現，共同防止犯罪並保障民眾及社會的安全。

Q2:洗錢防制法第 7 條要求農業金融機構應進行確認客戶身分程序，該程序包括那些事項？

A2：(1)依據國際標準，農業金融機構執行確認客戶身分程序，應確認下列事項，並請客戶提供相關文件：

- i. 確認客戶本人身分。
- ii. 確認代理人（如有）身分，及查證代理事實（例如取得委託書或授權書）。
- iii. 確認客戶的實質受益人。
- iv. 確認客戶與農業金融機構業務往來的目的及性質。

(2)除了上述程序外，為了確實瞭解客戶的背景及交易情形，農業金融機構可能還會視需要請客戶說明資金來源及財富來源。

Q3:洗錢防制法第 7 條要求農業金融機構應進行確認客戶身分程序，是不是每次到農業金融機構辦理業務，農業金融機構都會依 Q2 程序要求客戶提供證件確認身分？

A3：(1)國內洗錢防制法規都是在符合國際標準下訂定，目前只在特定情形（詳下第(2)點及第(3)點說明）要求農業金融機構要執行確認客戶身分程序，因此並不是客戶的每筆交易都會請客戶提供證件確認身分。

(2)目前農業金融機構需要依 Q2 程序向客戶確認身分的情形如下：

- i. 客戶與農業金融機構建立業務關係（例如辦理開戶）時。
- ii. 客戶以現金辦理新臺幣 50 萬元以上之臨時性交易時。（臨時性交易之意義請詳 Q4）

- iii. 客戶辦理新臺幣 3 萬元(含等值外幣)以上跨境匯款之臨時性交易時。
- iv. 農業金融機構認為客戶的交易有異常情形時。
- v. 農業金融機構對於過去所取得客戶身分資料有疑問時 (例如客戶資料久未更新)。

(3)除了上述情形外，農業金融機構依據外匯管理相關規定或防詐騙等其他法令，在客戶辦理外匯業務、新臺幣 3 萬元以上的國內匯款及以現金辦理新臺幣 50 萬元以上的非臨時性交易時，也會請客戶提供身分證明文件進行資料核對(確認程序較 Q2 簡化)。

Q4:上一題提到某些臨時性交易農業金融機構需要確認客戶身分，臨時性交易的意思為何?民眾如何減少某些臨時性交易需要確認客戶身分的不便？

A4：(1)臨時性交易係指民眾到「非」已開戶農業金融機構辦理之交易。如果民眾是到某農業金融機構辦理存款、提款或帳戶轉帳，因為在這家農業金融機構已經開有存款帳戶，所辦理的交易就不是所謂的臨時性交易。

(2)為了減少某些臨時性交易需要特別審查之不便，建議民眾可儘量到已開戶的農業金融機構辦理交易。(具體說明請詳 Q5 及 Q6)

Q5:民眾代理家人或公司至農業金融機構辦理超過新臺幣 50 萬元(含)以上之現金交易(匯款、換鈔等臨時性交易)，若不是到家人或公司的已開戶農業金融機構需要出示什麼證明文件？

A5:(1)個人戶:本人、代理人之身分證明文件及代理事實證明。

(2)非個人戶: 法人登記證照(如:公司為設立或變更事項登記表)、股東/出資人名冊、實際受益人(持有25%以上自然人股東/出資人或其他具控制權人)身分資料、代理人身分證明文件及代理事實證明。

(3)前述代理事實證明，是指由被代理人或委託人出具之授權書、委託書。

Q6:續 Q5，民眾代理家人或公司至農業金融機構辦理超過新臺幣 50 萬元(含)以上之現金匯款交易，到家人或公司之已開戶農業金融機構需要出示什麼證明文件？

A6:代理人之身分證明文件。外匯類交易另需依照中央銀行相關規定辦理。

Q7:依洗錢防制規定，在什麼情況下農業金融機構會拒絕受理開戶或交易？

A7:(1)疑似使用假名、人頭、虛設行號或虛設法人團體開設帳戶者。

(2)客戶拒絕提供審核客戶身分措施相關文件者。

(3)對於得採委託、授權之開戶者，若查證委託、授權之事實及身分資料有

困難者。

(4)持用偽、變造身分證明文件或出示之身分證明文件均為影本者。

(5)提供文件資料可疑、模糊不清，不願提供其他佐證資料或提供之文件資料無法進行查證者。

(6)客戶不尋常拖延應補充之身分證明文件者。

(7)受理開戶時，有其他異常情形，客戶無法提出合理說明者。

(8)辦理開戶對象為受經濟制裁、外國政府或國際洗錢防制組織認定或追查之恐怖分子或團體者。

(9)其他依各農業金融機構開戶約定事項或依法令規定辦理者。

Q8:依洗錢防制規定，在什麼情況下農業金融機構會拒絕業務往來或逕行關戶？

A8:於契約有約定之下列情形發生，農業金融機構得拒絕業務往來或逕行關戶

(1)對於辦理開戶對象為受經濟制裁、外國政府或國際洗錢防制組織認定或追查之恐怖分子或團體者。

(2)對於不配合定期審視、對交易之性質與目的或資金來源不願配合說明等客戶，農業金融機構得暫時停止交易，或暫時停止或終止業務關係。

(3)其他依各農業金融機構開戶約定事項或依法令規定辦理情況。

Q9.什麼是法人的「實際受益人」？

A9：所謂法人的「實際受益人」是指對該法人「具最終控制權的自然人」。農業金融機構應依序瞭解下列資訊，以確認客戶之實際受益人：

(1)持有法人股份或資本超過25%之自然人。

(2)若依(1)未發現具控制權之自然人，應瞭解有無透過其他方式對客戶行使控制權之自然人。

(3)若依(1)及(2)均未發現具控制權之自然人，應確認擔任高階管理職位（如董事或總經理或其他具相當或類似職務之人）之自然人身分。

Q10.我是公司的負責人，到農業金融機構開戶需要準備什麼文件？

A10:除依過去規定提供貴公司之變更事項登記表及負責人身分證明文件外，需另提供股東名冊或出資證明及具出資超過25%之具最終控制權自然人之身分資料(含姓名、出生日期、國籍及身分證明文件號碼等)。

外匯 (綜) 定期存款優惠專案：金雞可乘

資料提供：國外部

全國農業金庫【金機可乘】外匯 (綜) 定期存款優惠專案

貴客戶：

為慶祝本公司於 105 年 12 月北中南三家營業單位陸續成為外匯指定分行，並感謝您長期以來對本公司的支持，故本公司提供您以下的外匯 (綜) 定期存款優惠利率

自106年1月1日起



美元一年期：1.4%



也希冀在未來的日子裡，讓本公司能成為協助您將來拓展事業的得力夥伴。

全國農業金庫股份有限公司

本業務聯繫窗口：

營業部 專員 阮雋偉 電話：(02)2380-5222
台中分行專員 劉怡芳 電話：(04)2223-8837
高雄分行專員 林素慧 電話：(07)262-1008
國外部 專員 吳昇穎 電話：(02)2380-2613

◎其他注意條件：

1. 適用對象為本公司外匯存款之客戶。
2. 本專案期間自106年1月1日至106年12月31日。上述利率係為年利率報酬率。
3. 限臨櫃辦理或其他約定方式，不適用本公司電話語音或網路銀行服務交易。
4. 每位客戶無承作次數之限制，亦無總承作金額之上限。
5. 外匯存款有匯率風險，客戶應審慎考量評估，以決定是否承作本產品。
6. 其他未盡事宜，悉依與本公司簽立之開戶總約定書及相關開戶文件之規定為準。
7. 本公司保留隨時終止或變更本產品內容之權利。變更內容以本公司網站公告為主。

本DM有效截止日：106.12.31

● 法遵案例 ●

資料提供：法務暨法遵室

支持洗錢防制 多一道守門員 多一層財產保障



依據洗錢防制法規定，金融機構受理開戶或交易應落實確認客戶身分，是遏止不法金流的第一道防線，民眾的配合可防杜非法洗錢，更可保障自身財產安全。

健全臺灣金融環境 保護你我財產安全

●保險知識分享●

暑假將至，金管會提醒國人旅遊可規劃投保旅行平安保險及旅遊不便保險

資料提供：農金保經公司

暑假期間是國人旅遊的旺季，許多民眾會利用暑假規劃國內、外旅遊，金融監督管理委員會（下稱金管會）提醒民眾於暑期規劃旅遊時，除安排旅遊行程、蒐集旅遊資訊及準備各項旅遊用品外，建議民眾對於旅遊期間可能面臨人身安全及不可預料的損失事故，於出發前事先規劃投保旅行平安保險及旅遊不便保險，可透過保險分散相關風險。



目前各家保險公司提供之旅遊不便保險相關商品種類多樣，保障範圍不一，項目組合各有特色，主要給付項目有行李交通票證及旅行文件損失、緊急救援費用、旅程縮短費用、行程延誤費用、行李延誤費用、劫持事故慰問金等，另旅行平安保險部分則多可附加傷害醫療費用附加條款。被保險人得依自身需求向保險公司投保。

金管會提醒民眾，在投保前應詳加瞭解並比較各家保險公司所提供之保障內容、範圍及理賠申請文件，以維護自己的權益，並依自身需求規劃購買適足之旅行相關保險保障，以因應旅遊中之相關風險。

資料來源：金融監督管理委員會

公告全國公教員工房屋貸款利率

內政部「106年至107年築巢優利貸-全國公教員工房屋貸款」：依中華郵政二年期定儲機動利率固定加碼 0.465% 機動計息（目前為年息 1.56%）。

*上述利率僅供各農漁會作為訂定房貸利率時之參考，實際貸放利率，仍應考量市場行情、資金成本、營業成本、預期風險損失成本及合理利潤等因素，合理訂定貸款利率。

● 金融商品訊息 ●



聯邦銀行
UNION BANK OF TAIWAN

活動及辦卡專線
(02)2545-5168 · (07)226-9393

農金聯名卡

支持臺灣農漁業
守護世界級產品





四大超商自動加值
擘小額!

消費滿額 加 自動加值 

精品禮盒送給您

活動期間：106/01/01-06/30

農金新戶核卡後30日內新增一般消費達**1,288元**
(含)以上且完成首次**自動加值**贈『臺灣農漁會嚴選精品禮盒』乙盒。



內含：烏農精緻伴手禮/ 2公斤烏農米

如何取得
新戶首刷禮?

STEP 1



來電/官網/樂活APP
開啟卡片

STEP 2



刷卡新增一般消費
滿1,288元

STEP 3



前往超商/理理站
自動加值消費

STEP 4



取得首刷禮

新戶資格、新增消費定義及更多詳細活動內容及注意限制事項請見聯邦信用卡網站

謹慎理財 · 信用至上

循環信用利率年息：5%-15%，循環利率基準日為104年9月1日；預借現金手續費：預借金額×3.5%+100元；其他費用請至聯邦信用卡網站查詢 <https://card.ubot.com.tw>

全國農業金庫股份有限公司 | 地址：(10047)臺北市中正區館前路 71 號 | 總機：(02)2380-5100
| 網址：<http://www.agribank.com.tw>

《本週報內容僅供參考，不作為任何商業或投資建議之用，亦不負任何損害或法律責任》

14

● 農漁精品 ●

高優質農漁特產品盡在「全國農漁會商城」

屏東縣農會-屏農紅豆湯(6入收縮膜裝)



資料提供：財團法人全國農漁業及金融資訊中心

精選屏東萬丹盛產之頂級紅豆，顆粒碩大晶瑩、口感細緻綿密，具產地標章認證及原料檢驗溯源二維碼，實實在在的用料，以傳統工法製造，甜度適中，道地珍饈好口味，讓您吃的健康安心滿足。獲台灣農漁會百大精品。另有[屏農紅豆湯\(禮盒\)](#)、[蜜黑豆](#)、[蜜紅豆](#)等商品，歡迎參觀選購。



商品編號：130000015

計價單位：320gx6 入

商品規格：320gx6 入

網路價 **175 元**



商品介紹

精選屏東萬丹盛產之頂級紅豆，顆粒碩大晶瑩、口感細緻綿密，具產地標章認證及原料檢驗溯源二維碼，實實在在的用料，以傳統工法製造，甜度適中，道地珍饈好口味，讓您吃的健康安心滿足。獲台灣農漁會百大精品。

配送規格-6入x4組為1箱

商品規格

品名：	屏農紅豆湯(6入收縮膜裝)
內容物：	紅豆湯
容量：	320g/罐
成份：	紅豆
產地：	台灣

歡迎各農漁會加入及參觀選購 商城網址：<http://mall.naffic.org.tw/>

全國農業金庫股份有限公司 | 地址：(10047)臺北市中正區館前路 71 號 | 總機：(02)2380-5100

| 網址：<http://www.agribank.com.tw>

《本週報內容僅供參考，不作為任何商業或投資建議之用，亦不負任何損害或法律責任》

●農趣好遊●

「2017 農業青年大使『新南向』交流計畫」正式起跑，歡迎農業青年踴躍報名

資料來源：行政院農業委員會-農業易遊網

農委會與外交部為配合國內及東南亞各國農業產業需求發展，本（106）年首度共同舉辦「2017 農業青年大使『新南向』交流計畫」，甄選我國優秀農業青年赴「新南向政策」目標國菲律賓及印尼交流研習，以「踏實互惠，永續農業」為交流主題，協助我國農業青年世代建立國際人脈，激發創新創業能量，並發揮臺灣農業優勢，開發潛在市場，帶動臺灣與「新南向」國家的農業合作與交流。



詳細內容，請參閱網站：<https://ezgo.coa.gov.tw/zh-TW/Front/News/Detail/474>

106 年 7 月 4 日至 8 月 13 日台南七股海鮮節

資料來源：行政院農業委員會-農業易遊網

暑期親子旅遊強檔，一年一度的臺南七股海鮮節，將於 7 月 4 日至 8 月 13 日盛大舉辦，由臺南市政府觀光旅遊局與七股區公所共同辦理，邀請大家快來七股大啖海鮮、遊賞美景，還能到觀光赤嘴園摸文蛤消暑一夏。



詳細內容，請參閱網站：<https://ezgo.coa.gov.tw/zh-TW/Front/News/Detail/477>