

農業金庫核心價值
成就客戶、股東權益、誠信正直、主動積極

董事長：陳朝輝 總經理：陳坤山/ 聯絡人：業務發展部 林顯章 (02-23802672 · hincheonglam@agribank.com.tw)

● 農金園地 ●

第十一屆農金獎入圍名單

由行政院農業委員會指導，財團法人農業信用保證基金主辦的第十一屆農金獎已完成獎項複審作業，計有 73 家農漁會所報 85 件案件入圍營運卓越獎等 9 個獎項，名單如下：

一、營運卓越獎(依報名農漁會之營運規模，分為 5 組)

甲組	三重區農會、大園區農會、中和地區農會、汐止區農會、草屯鎮農會、蘆洲區農會
乙組	二崙鄉農會、大雅區農會、五股區農會、台東地區農會、烏日區農會、鶯歌區農會
丙組	仁德區農會、木柵區農會、安定區農會、苑裡鎮農會、礁溪鄉農會、歸仁區農會
丁組	竹東地區農會、芎林鄉農會、後龍鎮農會、善化區農會、橫山地區農會、龍潭區農會
戊組	成功鎮農會、池上鄉農會、琉球區漁會、新埔鎮農會、壽豐鄉農會、關山鎮農會

二、資產品質績優獎

中和地區農會、五股區農會、木柵區農會、安定區農會、池上鄉農會、礁溪鄉農會

每週一句

"Let us make our future now, and let us make our dreams tomorrow's reality."

現在就替未來努力，夢想就會在明日成真。~馬拉拉·優素福扎伊 - 諾貝爾和平獎得主

三、資產品質改善獎：

大村鄉農會、台西鄉農會、壯圍鄉農會、坪林區農會、南龍區漁會、關西鎮農會

四、專案農貸績效獎：

大溪區農會、佳冬鄉農會、美濃區農會、埤頭鄉農會、鹿野地區農會、楊梅區農會

五、重設信用部經營績效獎：

中華民國農會、屏東市農會、神岡區農會、豐原區農會、觀音區農會

六、漁會金融服務獎：

小港區漁會、南龍區漁會、琉球區漁會、新港區漁會、蘇澳區漁會

七、農業金融偏鄉服務獎：

北埔鄉農會、池上鄉農會、竹田鄉農會、南州地區農會、關山鎮農會

八、農業金庫策略合作獎：

大園區農會、民雄鄉農會、永康區農會、竹東地區農會、竹南鎮農會、淡水區農會、麥寮鄉農會、集集鎮農會、新竹市農會、嘉義市農會、鳳山區農會

九、農業信用保證業務績效獎：

永安區漁會、東港區漁會、東港鎮農會、芳苑鄉農會、南市區漁會、南縣區漁會、嘉義區漁會、彰化區漁會、澎湖區漁會、頭城區漁會、彌陀區漁會

第十一屆農金獎預定於八月下旬舉行頒獎典禮，農業金融局除邀請所有入圍者參加頒獎典禮，也歡迎大家一同參與農業金融業年度盛事，為所有入圍者鼓勵。

【短評】為鼓勵基層農漁會提升信用部經營績效，健全信用部經營體質，使我國農業金融體系穩定成長，行政院農業委員會特舉辦「農金獎」評選及頒獎，此年度盛事已邁入第十一屆，係為表揚各農漁會所付出的努力並予以肯定，請為這些績優的農漁會掌聲鼓勵。

● 金融市場訊息 ●

*債券市場

	收盤(%)	較前周(BP)
美國 5 年	1.8180%	-7.28
美國 10 年	2.2589%	-8.55
台灣 5 年	0.7410%	-3.45
台灣 10 年	1.0573%	-1.17

*基準點為周四

台灣公司債/金融債訊息:

標的	年期	利率(%)	金額(億元)
遠傳電信	5		
東元電機	5	-	
		-	
		-	

國際債市

本周美國政府公債受美國政局不確定性影響，另歐日央行利率決策無特別意外交錯下，使市場整體收益率呈現下跌走勢，本周十年期美債收益率下跌 8.55bps 至 2.2589%，近日歐洲、日本仍持續寬鬆及施行負利率政策及國際情勢不確定性升高下，短期美債暫難脫區間波動。未來利率走勢仍將持續觀察全球政治經濟局勢及全球資金流向對美國債市之影響。

國內債市

本周台債市場繼上周 5 年公債標購後，得標利率為 0.783%，短期呈現多方持券氛圍良好，使得短期公債走勢較長期強勁，10 年期公債下跌 1.17BPS 收 1.0573%，5 年公債殖利率下跌 3.45BP 收 0.7410%。展望後市，近期 BOJ 及 ECB 的會議結果為觀察重點，現階段暫以國際債市走向為依歸，預估利率走勢呈現低檔震盪格局，操作上建議利率反彈逐步佈局，5 年券交易區間暫看 0.70%~0.81%，10 年區間看 1.03%~1.15%。

10年美國公債



5年政府公債



10年政府公債



*外匯市場

	參考價	較前周
美金/新台幣	30.4570	+0.0720
人民幣/新台幣	4.5052	+0.0272
歐元/新台幣	35.0673	+0.4030
日圓/新台幣	0.2714	+0.0027

*基準點為周四

本周台幣走勢呈現量縮整理格局，雖然美元受到聯準會鴿派言論與川普健保改革法案受挫影響，使美元持續在低檔徘徊，有利於亞幣在平盤之上。但受到本周台股發放大量現金股利影響，市場皆觀望外資買匯需求何時湧現，而在外資現金股利匯出效應預期下，也造成出口商惜售美元，導致整體實質交易疲弱，整周都在平盤附近作狹幅震盪。展望下周，國際美元近期相對低檔，使外資近期現金股利匯出速度減慢，需觀察外資之後匯出現金股利的力道，可能使台幣短線有所承壓，預估台幣實質成交區間落在 30.15~31.85。

美金/新台幣



人民幣/新台幣

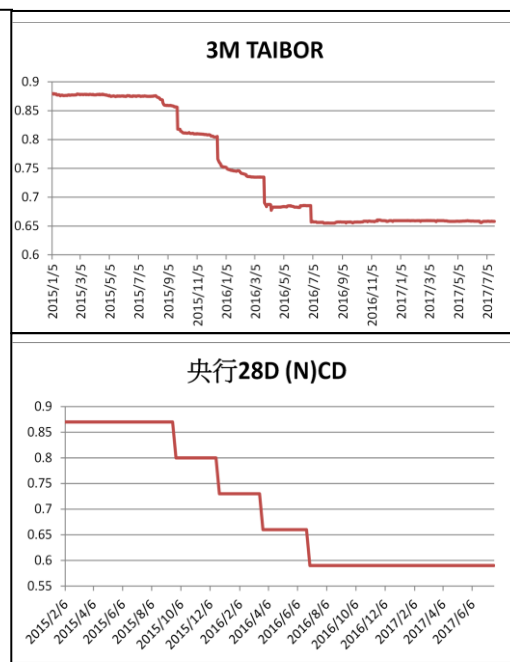


*貨幣市場

	參考利率 (%)	較前周 (BP)
隔夜拆款率	0.186	+0.3
10D 公債 RP	0.31	-
3M TAIBOR	0.66	-
28D (N)CD	0.59	-
重貼現率	1.375	-

*基準點為周四

本周受到台積電高額現金股利發放引發對於外資千億現金股利落袋後之匯出疑慮影響，使得銀行間資金調度偏謹慎，市場資金趨緊，然在周四台積電現金股利釋出確定，加上亦有公債 600 億及央行定存單 9,600 億到期，助市場資金流動性轉佳，短率持穩在既有區間，隨著時序即將進入月底，預料拆款短率應有上調的空間，一周拆款利率區間 0.190%-0.370%。在短票及債券附買回市場方面，在台積電現金股利觀望氣氛消退後，銀行端資金供給增加，舒緩略緊的資金情勢，自保 30 天短票利率區間落在 0.28%-0.40%，公債短天期附買回利率區間則為 0.30%-0.31%。



*國內股票市場

	收盤	較前周
加權指數	10499.36	+39.21
櫃買指數	138.16	+2.61

*基準點為周四

近期台股呈現緩步墊高的盤整走勢。周一開高震盪走低收小紅，受美股三大指數上漲激勵，台北股市週一早盤開高，惟蘋果概念股走弱，指數盤中漲勢收斂；周二台股開低震盪走高收小紅，今日 13 檔個股除權息，開盤指數蒸發 16.9 點，指數開低後在平盤下狹幅游走，呈現量縮狹幅整理；周三台股開平震盪收小紅，美國 NASDAQ 再創新高，支撐台股，隨後高價股包括股王大立光及股后精測盤中都創下新高，帶動蘋概股走強，惟櫃買指數虎頭蛇尾，也拖累大盤從高點拉回，最後以小漲作收；周四台股開高後壓回平盤附近震盪，台股早盤走勢堅挺，不過逼近前波高點 10545 點附件後賣壓出籠，電子漲幅收斂、金融翻黑，大盤拉回至 10500 點之下狹幅震盪整理。從技術面看，最近 2 日量價結構呈現價漲量增、價跌量縮的格局，顯示量價結構對於多方仍舊有利，且目前股價已經連續 8 個交易日均維持在 5 日均線之上，顯示後續大盤仍具備創高的走勢，另外，若把今年以來台股因為現金除息所蒸發的點數給計算進去，台股還原權值後，指數早已來到波段新高，顯示台股近期仍與國際股市一樣維持正向的發展，惟 KD 指標逐漸來到相對超買區，且開口出現閉合跡象，RSI 也從高處出現轉弱，短線追價風險逐漸增高，近期大盤應該呈現震盪整理的走勢。



●重要農產品訊息●

一、價格資訊：

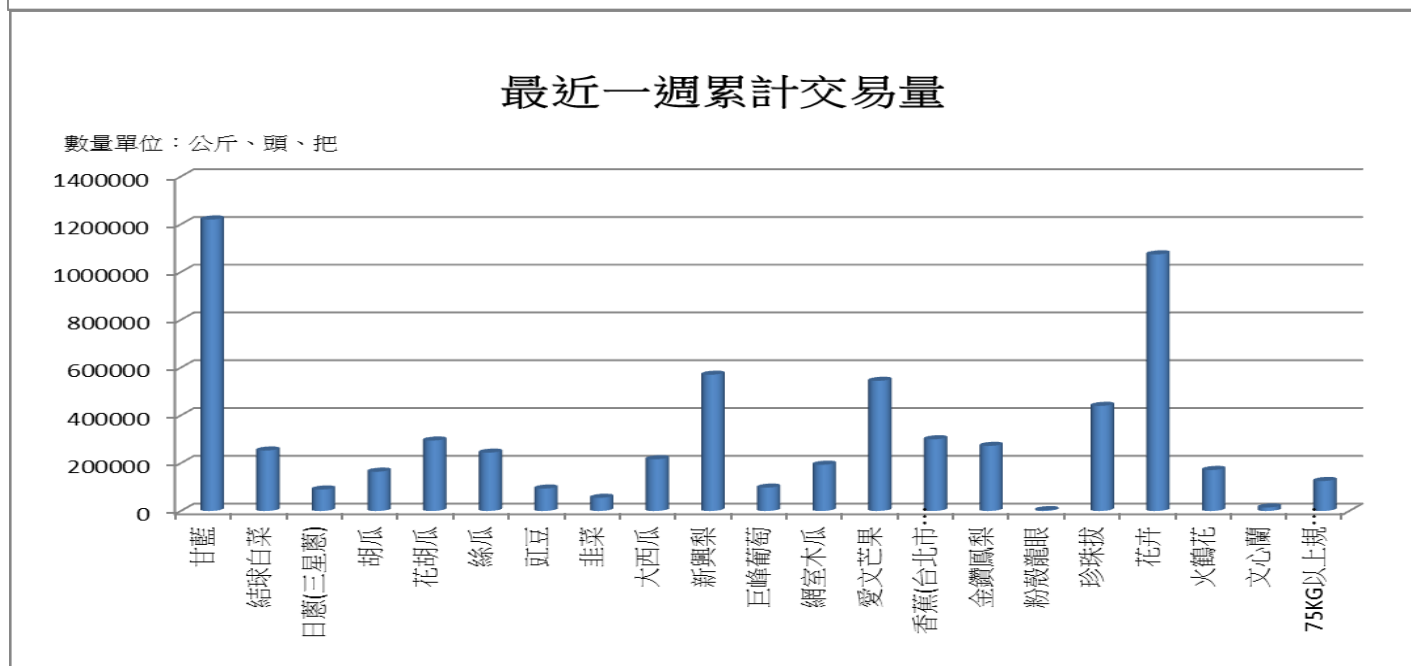
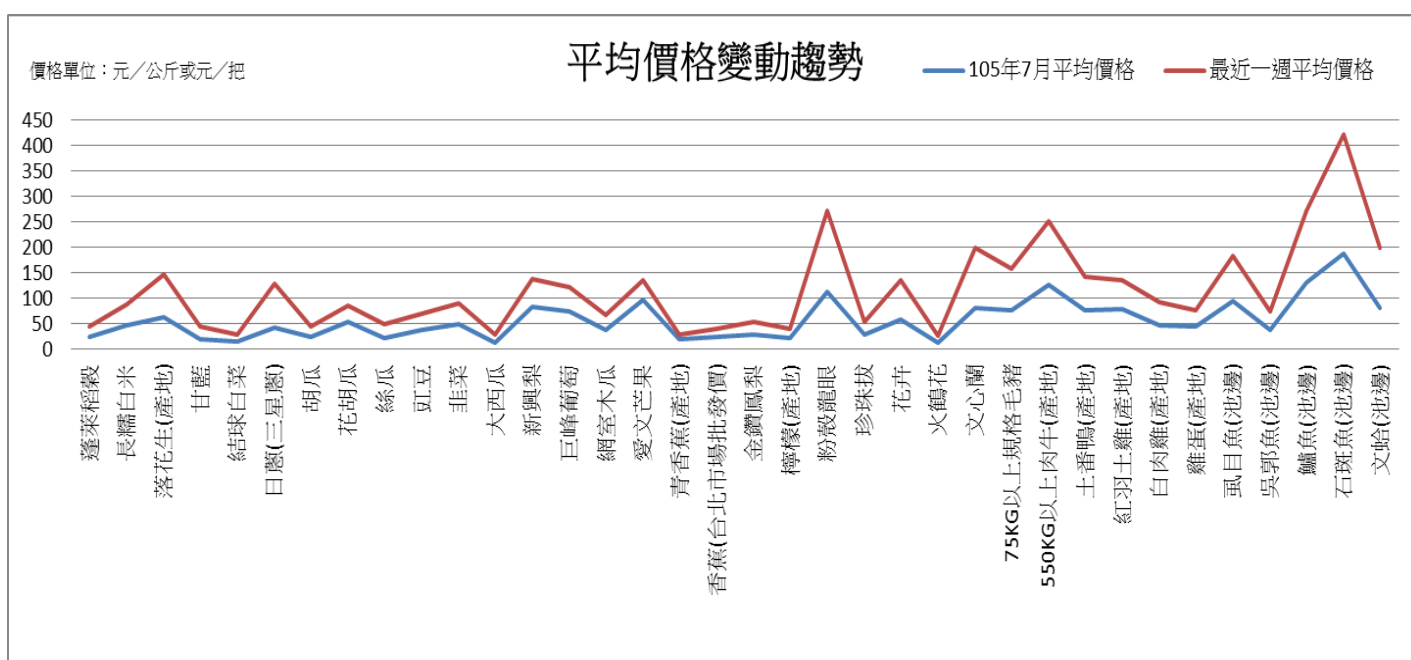
資料來源:農委會農糧署

價格單位：元 / 公斤或元 / 把 · 數量單位：公斤、頭、把

產品別	105 年 7 月平 均價格	最 近 一 週										
		平均 價格	與前一 週比較 (%)	單 日 價 格							累計交易量	
				7 月 12 日	7 月 13 日	7 月 14 日	7 月 15 日	7 月 16 日	7 月 17 日	7 月 18 日	數量	與前一週 比較(%)
蓬萊稻穀	23	22.6	-0.5	22.6	22.6	22.6	22.6	22.6	22.6	22.6	...	-
長糯白米	46.1	42.4	-0.5	42.5	42.4	42.4	42.4	42.4	42.2	42.2	...	-
落花生(產地)	63.6	84.3	0.1	84.2	84.2	84.4	84.4	84.4	84.4	83.9	...	-
甘藍	18.7	24.7	-6.5	21.9	21.5	22.8	26.4	28.1	-	27.1	1,220,199	-4
結球白菜	15.3	13.4	-29.4	16.8	17.4	13.5	11.9	11.1	-	11.8	252,968	73.7
日蔥(三星蔥)	42.3	86.3	28.8	68.1	73.3	78.8	95.4	97.8	-	97.8	89,714	-2.8
胡瓜	24.8	19	-7.1	18.6	20.7	20.8	19.1	20	-	16.6	164,350	-1.2
花胡瓜	53.2	32.2	1.1	35.5	35.8	34.9	33.6	29.9	-	27.4	294,827	11.4
絲瓜	21.3	26.8	46.2	20.8	22.3	26.9	31.4	31.2	-	30.4	244,027	-49.2
豇豆	38.1	32.3	-37.2	43	38	33.5	31.4	28.1	-	26.3	93,759	97.3
韭菜	49	39.9	-1.6	37.7	39.8	38.9	40.2	42.3	-	40.5	54,943	-0.9
大西瓜	12.4	17.2	25.9	15	15.1	15.2	16.3	15.8	-	19.9	216,639	5.9
新興梨	82.9	55.8	-4.4	54.9	57.1	55.3	57.5	-	55.9	54.4	570,286	5.5
巨峰葡萄	74.8	47.3	-10.5	50	45.7	46.9	47.4	47.3	-	46.5	97,722	14.6
網室木瓜	37.1	30.5	-25.7	37.5	32.4	29.9	28.5	28.2	-	28	193,364	6.5
愛文芒果	96.7	38.4	-11.7	41	38.4	38.9	40	38.5	-	35.5	544,730	-1.4
青香蕉(產地)	19.1	10.6	17.5	9.8	11	11	10.3	10.3	-	11.3	...	-
香蕉(台北市場 批發價)	23.4	16.8	-7	19.1	18.1	15.6	16.4	16	-	16.3	299,943	-10.7
金鑽鳳梨	28	26.1	-6.1	24.9	25.6	25.2	25.4	27.2	-	28.6	272,327	-30.9
檸檬(產地)	20.8	19.7	1.6	19.3	19	19.3	19.5	20.3	20	20.8	...	-
粉殼龍眼	113.4	157.7	-19.6	176.3	177.2	172.8	160.1	132.3	-	155	3,491	299
珍珠拔	28.8	25	1.6	23.3	22.1	23.5	26.4	27.8	-	27	439,850	-9.5
花卉	57.3	78.5	6.9	78.4	83.5	83.6	83.3	73.5	78.4	70.1	1,074,105	-19.2
火鶴花	12.5	14.1	3.8	13.3	15.5	15.4	14.6	13.9	13.8	12.5	171,513	-24.9
文心蘭	80.5	118.3	44.2	84.5	118	137.3	129.8	106.8	118	112	14,523	-31.7
75KG 以上 規格毛豬	76.1	83.1	1.9	81.9	82.4	83	84.8	-	83.6	83	125,382	18.8
550KG 以上 肉牛(產地)	126	125	0	125	125	125	125	125	125	125	...	-
土番鴨(產地)	76.4	66.3	0	66.3	66.3	66.3	66.3	66.3	66.3	66.3	...	-
紅羽土雞(產地)	79.1	56.3	3.2	54.4	54.4	55	56.7	56.7	58.3	58.3	...	-

白肉雞(產地)	46.7	45.5	0	45.5	45.5	45.5	45.5	45.5	45.5	45.5	...	-
雞蛋(產地)	44	31.7	-6.3	31.7	31.7	31.7	31.7	31.7	31.7	31.7	...	-
虱目魚(池邊)	95	87.5	-7.7	88.5	88.5	88.5	88.5	88.5	88.5	81.7	...	-
吳郭魚(池邊)	36.9	36.3	2.2	35.5	36.3	36.3	36.3	36.3	36.3	37	...	-
鱸魚(池邊)	129.8	141.7	0	141.7	141.7	141.7	141.7	141.7	141.7	141.7	...	-
石斑魚(池邊)	188.7	233	0	233	233	233	233	233	233	233	...	-
文蛤(池邊)	79.9	118.2	9.8	114.7	114.7	114.7	114.7	114.7	127	127	...	-

資料來源：行政院農業委員會統計室



二、農業訊息

106 年 7 月蔬菜生產預測（瓜果類）

資料來源：農委會農糧署

- (一)胡瓜收穫面積 670 公頃、總產量 4,470 公噸，較上月減產 6%。胡瓜屬可連續採收之蔬菜，夏季胡瓜主要產地為屏東縣，彰化、雲林及高雄等產區次之。本月份為一期作及二期作之前後交替期，又部分主產區因受 6 月上旬豪雨影響，種植面積及每公頃單位面積產量均較上月減少。預估本月收穫面積 670 公頃，總產量為 4,470 公噸，較上月 4,732 公噸，減產 6%。
- (二)絲瓜收穫面積 889 公頃、總產量 3,425 公噸，較上月減產 52%。絲瓜又名菜瓜，是常見的瓜類蔬菜，其生育期長且可連續採收，本月絲瓜主要產地為南投、嘉義、高雄及屏東等地，本月份為一期作及二期作之前後交替期，其中嘉義主產區因受 6 月豪雨影響絲瓜授粉，有未結果情形並提早結束採收，導致本年期總產量較上年同期下降。依產地觀測資料，預測本月收穫面積 889 公頃，總產量為 3,425 公噸，較上月 7,164 公噸，減產 52%。
- (三)苦瓜收穫面積 648 公頃、總產量 3,249 公噸，較上月減產 22%。苦瓜營養價值高，為重要瓜類蔬菜之一，亦為國人常用之日常蔬菜。苦瓜屬連續採收作物，其生育期間性喜溫暖，耐熱性強，不耐寒，在攝氏 25-30 度和光照充足條件下，果實發育較快。本月苦瓜主要產地為屏東、高雄、彰化及臺中等地。依產地觀測資料顯示，本月份為一期作及二期作之前後交替期，又受 6 月上旬豪雨影響，採收面積及總產量均下修，預測本月收穫面積 648 公頃，總產量為 3,249 公噸，較上月 4,166 公噸，減產 22%。
- (四)西瓜收穫面積 1,014 公頃、總產量 2 萬 2,656 公噸，較上月減產 37%。西瓜為夏季重要瓜果類作物，7 月西瓜以宜蘭產區為主，彰化及雲林產區之一期作西瓜則進入採收後期，花蓮產區另於 6 月份採收完畢。因 6 月上旬豪雨影響，造成宜蘭地區河川地部分耕地流失，其餘主產區另有根部受損，開花情形不佳等現象，預估本月採收面積及總產量均較上月減少。據產地觀測，本月收穫面積為 1,014 公頃，較上月之 1,644 公頃，減少 38%；總產量為 2 萬 2,656 公噸，較上月之 3 萬 6,023 公噸，減產 37%。

●業務訊息●

本國 106 年 1-5 月核發建築物建造執照概況

資料提供：審查部

1. 建築物建照核發統計為反映國內建物新建、增建及改建趨勢主要指標。根據內政部統計，今(106)年 1-5 月全國核發建物建照件數及總樓地板面積分別為 9,555 件及 1,092 萬平方公尺，較去(105)年同期增 7.5% 及 12.3%。
2. 依核發建照用途別分，今年 1-5 月以住宅類總樓地板面積 517 萬平方公尺(占 47.3%)最多，惟較去年同期略減 0.3%；工業、倉儲類(占 20.6%)、商業類(占 6.2%)及辦公、服務類(占 5.0%)則分別增 5.9%、1.04 倍與 4.2%。
3. 依核發建照區域別觀察，今年 1-5 月六都總樓地板面積 739 萬平方公尺，占全國之 67.7%，其中又以桃園市(占 15.8%)及臺中市(占 13.4%)占比較高，面積較去年同期分別增 20.9% 及 4.8%，另新北、臺南、高雄及臺北市占比分別為 12.8%、10.1%、9.1% 及 6.5%，增幅皆逾 3 成以上。

核發建造執照年增率(%)



按用途別分結構(%)
106年1-5月



按區域別分結構(%)
106年1-5月



資料來源：行政院主計總處

外匯（綜）定期存款優惠專案：聞雞起舞

資料提供：國外部

貴客戶：

感謝您長期以來對本公司的支持，為提高您外匯資金運用靈活度及資金收益，本公司提供以下的外匯(綜)定期存款優惠利率：

~~聞雞起舞~~

自106年6月29日起

美元六個月定期存款1.25%



希冀在未來的日子裡，
讓本公司能成為您拓展事業的得力夥伴。

本業務聯繫窗口：

營業部	專員 阮雋偉	電話：(02)2380-5222
台中分行	專員 劉怡芳	電話：(04)2223-8837
高雄分行	專員 林素慧	電話：(07) 262-1008
國外部	專員 吳昇穎	電話：(02)2380-2613

◎其他注意條件：

1. 適用對象為本公司外匯存款之客戶。
2. 本專案期間自106年6月29日至106年12月31日。上述利率係為年利單報酬率。
3. 限臨櫃辦理或其他約定方式，不適用本公司電話語音或網路銀行服務交易。
4. 每位客戶無承作次數之限制，亦無總承作金額之上限。
5. 外匯存款有匯率風險，客戶應審慎考量評估，以決定是否承作本產品。
6. 其他未盡事宜，應依與本公司簽立之開戶總約定書及相關開戶文件之規定為準。
7. 本公司保留隨時終止或變更本產品內容之權利，變更內容以本公司網站公告為主。

本DM有效截止日：106.12.31

●法遵案例●


資料提供：法務暨法遵室

➡ [【洗錢防制 100 分】洗錢防制法新制施行對民眾影響問答集](#) ⬅

防制洗錢 國家向前



法 制 監 理 執 法
接軌國際規範 重建金融秩序

行政院 洗錢防制辦公室  廣告 
Anti-Money Laundering Office, Executive Yuan

網址：<http://www.abank.com.tw>

《本週報內容僅供參考，不作為任何商業或投資建議之用，亦不負任何損害或法律責任》

●保險知識分享●

金管會表示，責任保險與傷害保險為二種不同之保險商品，其承保範圍及理賠處理方式均有不同，因常被混淆，致衍生消費爭議，為使消費者瞭解二者間之差異，爰列表如下，讓大家可以清楚瞭解

資料提供：農金保經公司

項目	責任保險	傷害保險
承保範圍	保險公司於被保險人對於第三人，依法應負賠償責任，而受賠償之請求時，負賠償之責。	保險公司於被保險人遭受意外傷害及其所致殘廢或死亡時，負給付保險金額之責。
保險標的	係指被保險人依法應付之賠償責任，包括對於第三人之體傷或財損之賠償責任。	被保險人之生命和身體。
被保險人	事故發生時應負賠償責任之人。	意外事故發生時受有體傷或死亡之人。
保險理賠之要件	須具備三要件，即「須為被保險人對於第三人之賠償責任」、「須為被保險人依法應負之賠償責任」及「須被保險人受賠償請求」。	以被保險人之身體遭受意外傷害及其所致殘廢或死亡為要件。
理賠給付之處理	<ol style="list-style-type: none"> 1. 保險事故發生後，經過和解、調解、判決或仲裁等過程，確定被保險人應負之責任損失時，在保險金額的範圍內依實際損失金額給付保險金。 2. 若保險金額不足以賠付被保險人依法應負賠償責任時，超過保險金額之部分仍須由侵權行為人自行負擔。 	<ol style="list-style-type: none"> 1. 給付內容包括死亡保險金、殘廢保險金及醫療保險金。 2. 保險事故發生後，由保險人依約定之保險金額作為死亡或殘廢保險金之計算依據並據以給付，另依實際支付之醫療費。



金管會提醒消費者，可透過保險作為風險移轉的工具之一，民眾可釐清責任保險與傷害保險之差異，選擇適切且符合需求的保險商品，必能更加保障自身權益。

● 金融商品訊息 ●



農金聯名卡

支持臺灣農漁業
守護世界級產品



消費滿額 加自動加值 精品禮盒送給您

活動期間：106/7/1-12/31



農金新戶核卡後30日內新增一般消費達**1,288元(含)**以上且完成首次**自動加值**贈『臺灣農漁會嚴選精品禮盒』乙盒。

農金JCB晶緻卡 卡友尊享

活動期間：106/7/1-12/31



刷聯邦農金JCB晶緻聯名卡海外購物加碼享**1%回饋**，逢偶數日單筆滿888元(含)以上且符合奇數日活動資格再享**2%刷卡金回饋**。

註1：凡信用卡帳單「消費金額及幣別」以外幣計款，聯邦農金JCB晶緻聯名卡皆享有加碼1%回饋，回饋無上限。註2：2%刷卡金回饋：●符合奇數日活動資格：當月奇數日任三天各一筆，使用Apple Pay或Samsung Pay不限金額消費或單筆888元(含)以上之新增一般消費即符合奇數日活動資格。●2%刷卡金回饋含卡片原始回饋及其他專案回饋(適用專案及排障專案將於活動時示)，每月帳戶最高回饋1萬元。●活動期間登錄，自登錄當月起享參與資格。●當月活動回饋之刷卡金限於活動次月之新增一般消費(且已入帳)，未新增者專期歸零。

如何取得 新戶首刷禮?



新戶資格、新增消費定義及更多詳細活動內容及注意限制事項請見聯邦信用卡網站

謹慎理財 · 信用至上

循環信用利率年息：5%-15%，循環利率基準日為104年9月1日；預借現金手續費：預借金額×3.5%+100元；其他費用請至聯邦信用卡網站查詢 <https://card.ubot.com.tw>

《本週報內容僅供參考，不作為任何商業或投資建議之用，亦不負任何損害或法律責任》

● 農金花絮 ●

農金路跑隊活動花絮-水返腳兩棲越野跑

這個夏天有夠熱!打開窗戶襲來的陣陣熱浪,使人惟恐避之不及,又何況是踏出家門,擁抱自然與陽光。而由農業金庫一群愛好路跑的同好所組成的「農金路跑隊」,不安於看見自己活力被冷氣房冰封,既然夏天要玩水,那就來挑戰 7 月 16 日「水返腳」這場有水玩有路跑的暢快活動。



參與本次兩棲越野跑全體同仁合照

當日上午七時許,新北市汐止區拱北殿起跑點,農金路跑隊的 13 位同仁即帶著一顆雀躍的心等待起跑,這場活動有別於一般路跑,而是「兩棲越野跑」,全長 10.2 公里的路程中包含溯溪、跨溪、攀爬、跑步等活動,對於體力、耐力以及意志力的維持,有更高的挑戰性,但清涼溪水及沿途美景所帶來的喜悅及對下一個步伐的期待,為大家供應了戰勝陽光熱浪及體力疲乏的熱情,仍然帶著微笑大步邁進。



農金路跑隊部份隊友於北港溪戲水合照

而參賽同仁間也帶著工作上的合作默契,並秉持著農業金庫與臺灣農業發展互利共生、相互扶持的精神,在路途中一路互相照應,使這次的活動也不例外,全員完賽成為農金路跑隊成立以來最值得令人驕傲的傳統。

● 農金人物 ●

每月一星-風險管理室「黃孟慧」襄理



孟慧係於 99 年 10 月透過新進人員招考方式進入本公司服務，秉著在證券金融業從業多年的資歷即分發至財務部交易科任職，歷經財務部管理科中台之評價及風險管理職務歷練，之後調任風險管理室擔任市場風險管理、評價模型驗證及各項風險管理職務至今，任職期間表現認真、負責、對所屬職務皆能完善盡責並如期完成，深受長官讚許。

近年來主管機關為使我國銀行監理指標與國際接軌，本國銀行業之風險管理單位為因應新管理規範皆投入大量的人力、物力以為因應。如 107 年即將實施之淨穩定資金比率(NSFR)，由於 NSFR 之計算資料繁複且計算程序繁雜，惟這種種對她來說都稱不上困難，經過孟慧循循善誘同仁分類導讀與進行資料清理，充分發揮溝通及整合資源之能力。後續規劃本公司淨穩定資金比率(NSFR)試算事宜，召集相關部門辦理說明會，並協助各部室完成資產、負債、股東權益及衍生性商品資料部位之分類與擷取，於主管機關規定期間內完成試算申報事宜，備極辛勞，成效卓著。

孟慧對於本次獲選每月一星的感想：

很榮幸獲選為每月一星，這既是公司對我個人工作能力的肯定，也是對我做好日後工作的鼓勵，在工作崗位上我始終是兢兢業業的，不求做到最好，但求做得更好，當困難來臨時，用微笑去面對，用智慧去解決，則無論在職場上遇到任何困境都可迎刃而解。公司內有許多優秀的同仁，更是我學習與合作的好夥伴，未來仍將秉持這樣的態度一起為本公司的未來作最大努力。最後也藉此感謝各位愛護我的長官，有您的指導與鼓勵是我進步的動力；感謝工作上的所有夥伴們，有你們的協助與配合是我工作的助力。未來將更加盡心盡責，並不斷提升自己的專業知識並發揮己之所長，用實際行動為公司的發展盡自己的綿薄之力。

● 農漁精品 ●

高優質農漁特產品盡在「全國農漁會商城」

麻豆區農會-『柚之寶』中秋禮盒優級十斤-搶先預購中



資料提供：財團法人全國農漁業及金融資訊中心

中秋好月圓，送禮人團圓，麻豆區農會一年一度聞名全國的文旦柚已開放預購囉~預計 106 年 9 月 1 日起陸續出貨，數量有限，要買要快喔！另分別有優級及特級優質文旦柚不同容量組合之中秋禮盒可供選擇，歡迎參觀選購~



商品編號：110400112

計價單位：箱

商品規格：優級十斤

定價 900元

網路價 700 元

我要購買



商品介紹

● 麻豆文旦-肉厚多汁、酸甜香氣

曾文溪在流经台南東面的青灰岩山區時，往下游冲刷這種帶黏性的鹼性土壤，在曾文溪北岸的麻豆區域內，就是鋪蓋著這種黏土混合著沙子的獨特土壤，文旦柚在台南的氣候環境下種在這樣土地上，可以生產出特別好吃的文旦柚來。

● 文旦小知識

文旦的營養價值極高，果肉富含蛋白質、維生素B1、B2、C、P、胡蘿蔔素、鈣、磷、鐵及醣類、酒石酸、檸檬酸等。特別是維生素C的含量，為百果之冠，高於檸檬三倍，蘋果七倍。

● 注意事項

由於柚子性寒，因此對於脾虛胃弱、多痰、消化不良、氣虛貧血、或時常滑腸致瀉者，不宜過量食用。

● 產地團體標章-表彰特定團體之會員所提供的商品或服務來自一定產地。

麻豆區農會所註冊的「麻豆文旦」，其重點在於表彰麻豆區農會會員所提供的「文旦」產品具有特定品質、聲譽或其他特性，若非麻豆農會的會員則不得使用該產地團體商標，沒有經過麻豆區農會認可的文旦，亦無法取得該產地團體商標的使用權；貼有麻豆文旦「產地團體商標」的就是麻豆區農會審核過的農會會員生產之符合特定品質標準文旦，且其產地一定在麻豆。

商品規格

品名：	預購中『柚之寶』中秋禮盒優級十斤
內容物：	麻豆文旦
容量：	十台斤
成份：	文旦
產地：	台南市麻豆區

歡迎各農漁會加入及參觀選購 商城網址：<http://mall.naffic.org.tw/>

全國農業金庫股份有限公司 | 地址：(10047)臺北市中正區館前路 71 號 | 總機：(02)2380-5100

| 網址：<http://www.agribank.com.tw>

《本週報內容僅供參考，不作為任何商業或投資建議之用，亦不負任何損害或法律責任》

●農趣好遊●

太麻里金針花季

資料來源：行政院農業委員會-農業易遊網

太麻里金針花季將從 7/22(六)開跑，太麻里鄉公所推出相關系列活動，歡迎民眾共襄盛舉！7/24~9/8 實施交通管制(管制路線圖請參考附件)，民眾可搭乘接駁專車或賞花專車前往賞花。



2017太麻里金針山

金針花季

花季開幕暨熱氣球光雕音樂會

7/22 (六) 早上4:30~6:30
地點：太麻里千禧曙光紀念園區
迎曙光活動、熱氣球光雕音樂會
農特產品展售

金針花季嘉年華會
暨攝影比賽頒獎典禮

9/09 (六) 早上8:00~14:00
地點：太麻里金針山紫雲山莊
農特產品展售
攝影比賽頒獎典禮

原住民聯合豐年祭
暨傳統競技競賽

7/29 (六) 早上8:00~17:00
地點：金南村寶茂國小

賞花專車

8/07 (一)~9/08(五)

- 每週一~每週五早上8:30、下午14:00各一班次
台東市區→金針山休閒農業區→台東市區
- 每週一~每週五早上9:00、下午14:00各一班次
太麻里鄉公所→金針山休閒農業區→太麻里鄉公所
- 預約購票請洽太麻里鄉公所農觀課089-781301
- 以上班次時間屆時配合預約情況調整

訂票請洽伊貝特報名網 

賞花接駁專車

7/24 (一)~9/08(五)

中正堂→雙乳峰→中正堂

- 每週一~每週日早上8:00~下午16:00
每20分鐘發車，來回接駁遊客
- 採現場購票制

指導單位：交通部觀光局、國防部空軍司令部、臺東縣政府
主辦單位：臺東縣太麻里鄉公所

詳細內容，請參閱網站：<https://ezgo.coa.gov.tw/zh-TW/Front/News/Detail/499>

大大帶頭玩--從餐桌到產地 跟著食材去旅行

資料來源：行政院農業委員會-農業易遊網



南投驗魚池鄉大林、大雁、日月潭頭社活盆地休閒農業區鄰近日月潭國家風景區，擁有絕佳的地理優勢位置，經整合三區資源將能夠給您全方位的休閒農業體驗。

活動全程以遊覽車接駁，由專人定點導覽解說，帶您認識區內特色景點、產地採買在地蔬果，親自料理與DIY 體驗活動，並贈送宣傳提袋、當日旅遊平安險、特色伴手禮（價值200元），讓您了解食材故事！

1.大雁休閒農業區（紅茶、陶土）

時間：8月19、20日（每日限額80人）

行程：茶園參觀、紅茶揉捻DIY、捏陶體驗、紅茶陶盤餐、休區導覽...等。

2.日月潭頭社活盆地休閒農業區（絲瓜、茶樹、金銀花）

時間：8月26、27日（每日限額80人）

行程：活盆地泥炭土水床體驗、絲瓜水餃DIY、活盆地鮮蔬餐（或割稻餐）、休區導覽...等。

3.大林休閒農業區（香菇、咖啡）

時間：9月2、3、9、10日（每日限額40人）

行程：菇園導覽、菇菇餐、桂圓黑木耳露、咖啡導覽解說與試飲...等。

• 活動網址：<http://dadatou.yuchih.gov.tw/>

• 報名網址：<http://dadatou.yuchih.gov.tw/signup.php>