

**咱的金庫 在地照顧****農業金庫核心價值**  
成就客戶、股東權益、誠信正直、主動積極

董事長：陳朝輝 總經理：陳坤山/ 聯絡人：業務發展部 王世綺 (02-23805167 · tony@agribank.com.tw)

## ● 農金園地 ●

### 農產品標章整合與時俱進強化農產品安全

資料來源:行政院農業委員會

農委會針對壹週刊匿名刊登「TGAP 取代 CAS 農委會以假亂真」廣編特輯乙則，嚴正澄清，其內容與事實完全不符，農產品標章整合之緣由，主要係解決長期以來民眾對現行標章難以瞭解、辨識的問題，在維護農產品安全的政策目標下，未來將透過農產品標章整合，結合現行的吉園圃安全蔬果、CAS 優良農產品及 TAP 產銷履歷農產品三項標章的優點，以安全為核心，升級成為一個新的 TGAP 標章，絕無上開匿名廣編特輯所言食安倒車的情形。

#### 新標章農產品將進行「全程驗證」，強化安全把關

農委會表示，未來新的農產品標章除了吸納現行規範之優點，提供可追蹤追溯、資訊公開且農民易於操作的制度外，將標章農產品驗證範圍提升為「全程驗證」，含括生產階段及加工階段，更能維護農產品安全；以生鮮蛋品為例，芬普尼蛋事件 CAS 及 TAP 產品皆全數過關，代表這兩項制度已有一定的嚴謹度，但仍持續檢討、精進，以求更高水準的農產品安全。

農委會將於 109 年完成農產品標章整合，讓新的標章將正式上路，相關法規修正、規範訂定及人員培訓等工作正按規劃期程積極推動，期待未來消費者能清楚辨識並買到更安全的農產品，也讓農民認真用心生產的安全農產品獲得市場上的肯定，共創雙贏。

#### 每週一句

**"We can't give up trying. The fight was worth it."** –Hillary Clinton, Former U.S. Secretary of State  
「我們不能放棄嘗試，奮鬥是值得的。」 – 希拉蕊·柯林頓 (前美國國務卿)。

## ● 金融市場訊息 ●

### \* 債券市場

政府公債行情			
美國 5 年		1.946%	+5.3
美國 10 年		2.349%	+4.2
台灣 5 年		0.7283%	-1.82
台灣 10 年		1.026%	-1.2
*基準點為週四			
臺灣公司債/金融債訊息			
標的	年期	利率 (%)	金額
		-	
*基準點為週四			

### 國際債市

本週美國政府公債價格持續創近期新低，因為公布的系列經濟數據反應經濟表現良好，8 月份貿易赤字為 4254 億美元，創 11 個月新低，此外，聯準會官員週四發表談話支持 12 月升息，聯邦基金利率期貨顯示 12 月升息可能性上升至 80%，在風險趨避減緩下，市場收益率再度創近期高點，本週十年期美債收益率上揚 4.2bps 至 2.349%。未來利率走勢仍將持續觀察全球政治經濟局勢及全球資金流向對美國債市之影響。

### 國內債市

本週受到美債指標券開始回檔修正，讓美債利空淡化，並引導多方開始回補台債，加上金管會公布八月底存放款差額突破十兆大關，顯示國內市場資金水位依舊偏高，支撐台債殖利率走勢，整週十年公債殖利率上下跌 1.2BP 收在 1.026%，5 年公債殖利率則下跌 1.82BP 收在 0.7283%。展望後市，目前市場靜待美國非農就業數據公布，其結果將影響美債走勢，並指引台債指標券利率方向，預估 5 年券交易區間落在 0.67%~0.77%，10 年區間看 0.98%~1.08%。

#### 10年美國公債


#### 5年政府公債

#### 10年政府公債


### \* 外匯市場

外匯市場行情		
標的	參考價	較前週
美金/新臺幣	30.350	-0.055
人民幣/新臺幣	4.5685	+0.0125
歐元/新臺幣	35.7336	+0.038
日圓/新臺幣	0.2694	-

美金/新台幣



人民幣/新台幣

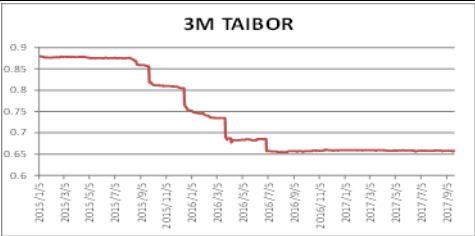



本週受到市場針對美國 12 月升息機率大幅提升影響，使美元指數走強，帶動外資週一週二匯出資金約 10 億美元，讓台幣隨亞幣紛紛走貶，而後週四隨外資反向匯入資金，讓台幣跌幅收斂，整週呈現區間震盪格局。展望下週，雖然美元指數因美國升息預期及縮表計畫小幅走強，但外資資金動向仍是影響台幣匯率的主要因素，近期則因稅改方案提高外資股東股利所得扣繳稅率，恐會減少外資在台佈局，後續關注美國非農就業等相關經濟數據公布，預估台幣將呈現區間盤整走勢，實質成交區間落在 30.30~30.50。

在其他幣別的部分，歐元受到對加泰隆尼亞獨立公投局勢的擔憂，加上美國製造業數據強勁提振美元，打壓歐元走勢，使歐元對台幣整週呈現區間震盪格局。人民幣受到美元走強及十一長假影響，交易量清淡，整週對台幣在區間整理格局。日圓則隨美元走強及央行暫無退出寬鬆計畫影響，壓抑日圓走勢，對台幣整週呈現狹幅整理格局。

## \*貨幣市場

貨幣市場行情			<p>本週時序進入提存期初，在季底緊縮因素消除後，整體資金情勢回復寬鬆態勢，帶動拆款短率逐步向區間低位靠攏，而週二央行標售之 1 年期定存單加權平均得標利率亦連續 10 期下調來到 0.443%，顯示市場預估短期內貨幣市場流動性仍是充足，惟仍須留意台幣近日貶值外資匯出動向是否加大，一週拆款利率區間 0.185%-0.370%。在短票及債券附買回市場方面，提存期初短錢動能充沛，月內利率微幅下滑，跨月部分則仍在區間高位整理，自保 30 天短票利率區間落在 0.35%-0.40%，公債短天期附買回利率區間為 0.30%-0.32%。</p>
	參考利率 (%)	較前週 (BP)	
隔夜拆款率	0.181	-0.8	
10D 公債 RP	0.31	-	
3M TAIBOR	0.66	-	
28D (N)CD	0.59	-	
重貼現率	1.375	-	
*基準點為週四			

## \*國內股票市場

國內股票市場行情			<p>近期台股呈現自 27 年新高向下整理回測半年線支撐的走勢，週一台股早盤開高走高，一度站上季線，盤面上電子股強勢攻堅，蘋概股跌深反彈及中小型股領軍反攻；週二台股受到假前觀望，走勢多在平盤附近震盪，盤面上，半導體、光學等電子類股表現較佳，佔權值最大的台積電董事長張忠謀宣布明年 6 月將退休，未來台積電將採雙首長平行領導制，其股價開低走高終場收紅；週四因受到美國股市續漲激勵，台股中秋過後盤勢呈現開高走高格局，台積電盤中更創歷史新高價位 224.5 元，指數終場收復 10500 大關，唯追價力道不足，成交量略為縮小。從技術面看，台股在創下新高 10664 點後便拉回整理，本波自低點 10257 點反彈至今約 260 點，週四收盤守在 10500 點以上，短期間仍會在 10500 點整數關卡附近做整理，短線將持續消化月線壓力約 10480 點，支撐暫看季線 10470 點附近，由於將進入 9 月營收公布期，將是各公司各自業績表現，而本週因長假即將到來相對賣壓會較重，以目前成交量能推估，大盤近期約在 10450-10580 點區間整理型態。</p>
標的	收盤	較前週	
加權指數	10518.27	+221.82	
櫃買指數	143.28	+3.81	
*基準點為週四			



## ●重要農產品訊息●

### 一、價格資訊：

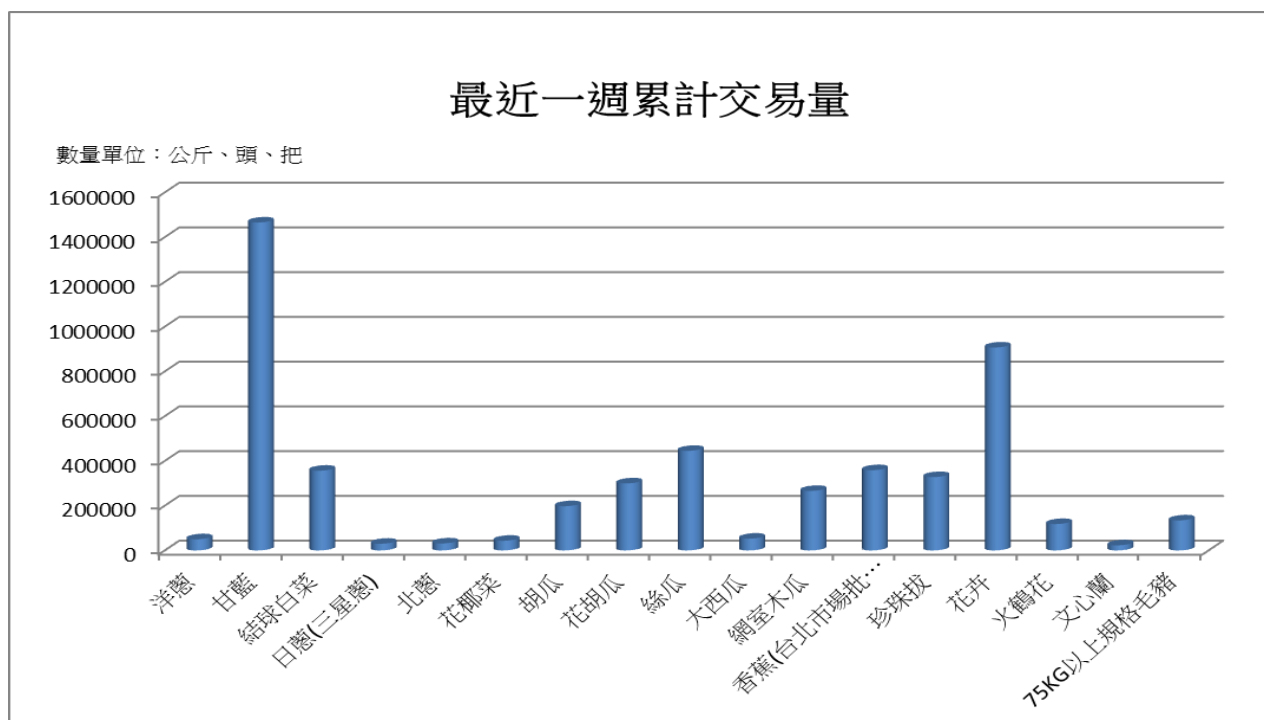
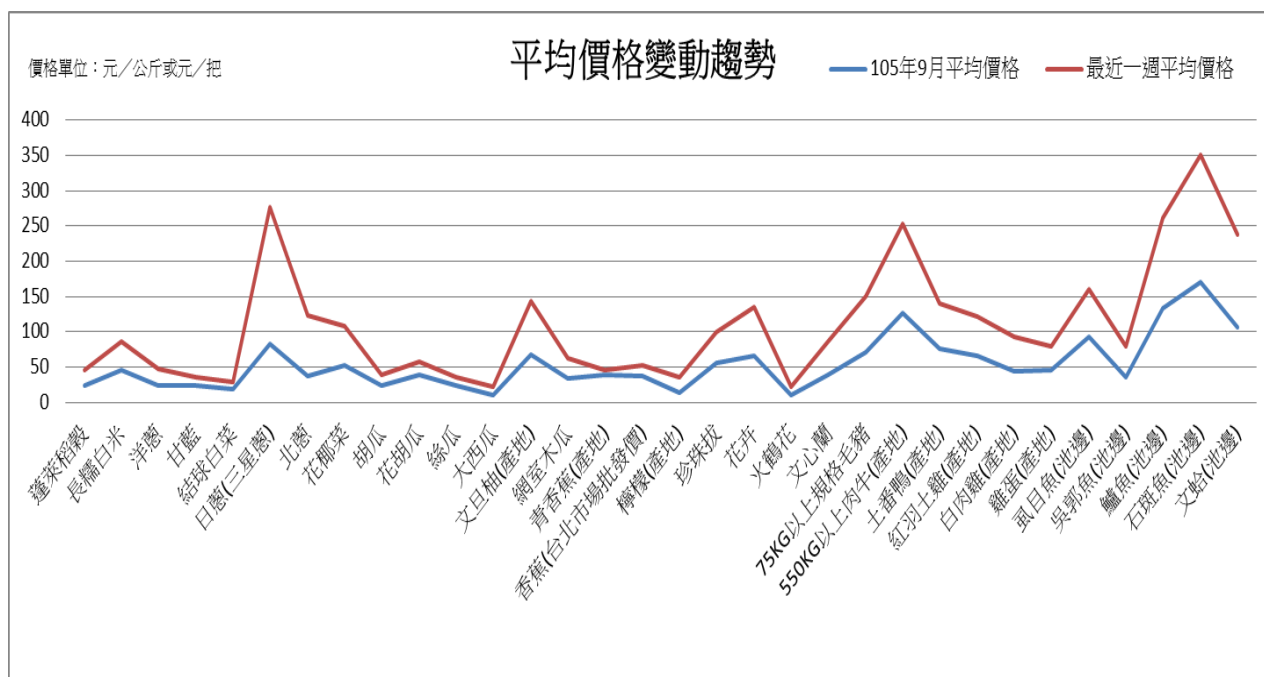
資料來源:農委會農糧署

價格單位：元 / 公斤或元 / 把，數量單位：公斤、頭、把

產品別	105 年 10 月 平均 價格	最 近 一 週										
		平均 價格	與前 一週 比較 (%)	單 日 價 格							累計交易量	
				9 月 28 日	9 月 29 日	9 月 30 日	10 月 1 日	10 月 2 日	10 月 3 日	10 月 4 日	數量	與前一 週比較 (%)
蓬萊稻穀	23.2	22.6	-0.1	22.6	22.6	22.6	22.6	22.6	22.6	22.6	...	-
長糯白米	45	41.7	-0.1	41.7	41.7	41.7	41.7	41.7	41.7	41.7	...	-
洋蔥	22.9	19.4	-15.1	23.6	22.2	21.6	18.6	-	17.4	15.3	63,670	27.3
甘藍	32.5	13.9	12.2	14.5	15.3	13.6	11.7	-	13.2	15.6	1,632,596	11.5
結球白菜	30.7	7.8	-24.6	7.7	8.4	7.7	6.6	-	8.5	7.9	478,624	35.1
日蔥(三星蔥)	213.8	154.8	-20.5	174.7	169.1	153.7	127.1	-	147	168.2	41,454	37.8
北蔥	63.3	63.1	-27.6	73.5	66.6	54	42.3	-	52.7	90.2	23,911	-23.8
胡瓜	55.4	15.6	7.8	15	14.7	16.1	15	-	16.8	15.3	187,944	-4.9
花胡瓜	99.5	28.5	52.7	21.6	25.9	28.3	30.2	-	30.5	32.2	270,824	-9.6
絲瓜	45.6	14.8	13	11	12.7	15.7	15.2	-	16.3	17.6	394,346	-11.4
茭白筍	118	80.2	-10.8	88.4	91.5	63	76.4	-	86	88.1	25,938	16.9
網室木瓜	51.3	26.1	-9.6	24.2	24.7	24.7	27.4	-	26.5	28.1	319,031	19.9
青香蕉(產地)	42.8	6	-22.1	6.8	5.8	5.6	5.6	-	-	-	...	-
香蕉(台北市場 批發價)	37.2	12.9	-15.4	12.9	12.9	12.4	12.4	-	12.7	13.8	415,598	15.8
珍珠拔	53.5	36.7	-14.7	38.8	39	36.1	38.4	-	35.2	34.6	441,844	34.7
花卉	72.2	71.2	2.7	71.7	68.6	69.1	66.8	72.4	76.5	-	1,324,657	46
火鶴花	12.3	12.8	8.1	12.9	11.3	12.5	12.4	14.1	13.4	-	188,876	60
文心蘭	47.9	44.1	-7.5	51	48.6	40.6	43	39.3	43.7	-	32,849	42.8
75KG 以上規格 毛豬	70.7	...	-	74.1	74.1	74.5	76.1	75.8	81	-	119,607	-10.9
550KG 以上肉 牛(產地)	126.8	126	0	126	126	126	126	126	126	126	...	-
土番鴨 (產地)	76.3	63	0	63	63	63	63	63	63	63	...	-
紅羽土雞(產 地)	66.6	58.3	4.8	56.7	58.3	58.3	58.3	60	60	60	...	-
白肉雞 (產地)	43.3	48.3	0.7	48	48.3	48.3	48.3	48.3	48.3	48.3	...	-
雞蛋(產地)	45.6	34.2	1.1	34.2	34.2	34.2	34.2	34.2	34.2	34.2	...	-
虱目魚 (池邊)	76.1	67.3	-0.4	67.5	67.5	67.5	67.5	66.3	-	66.3	...	-
吳郭魚(池邊)	34.6	43.1	0	43.1	43.1	43.1	43.1	43.1	-	43.1	...	-



鱸魚(池邊)	131.6	119.9	-6.3	120.5	120.5	120.5	120.5	117.7	-	117.7	...	-
石斑魚 (池邊)	150	200	10.8	200	200	200	200	200	-	200	...	-
文蛤(池邊)	103	132.2	0	132.2	132.2	132.2	132.2	132.2	-	132.2	...	-



## 二、農業訊息

### 苦盡甘來-苦瓜花蓮四號生物技術研究發表

發布單位:花蓮區農業改良場

苦瓜「花蓮 4 號」係由行政院農業委員會花蓮區農業改良場育成，經生物技術國家型計畫苦瓜研究團隊之試驗研究，證實富含三萜類、山苦瓜皂苷、苦瓜蛋白等成分。寰宇生物科技股份有限公司技轉後與台北醫學大學及中國醫學大學合作研究，進一步證實其成分與運用。在產官學研共同合作研究與推廣下，極具保健價值的苦瓜「花蓮 4 號」，已立足臺灣、放眼世界，建立臺灣農產品優質形象。

農委會表示，苦瓜新品種「花蓮 4 號」果實小、色澤呈深綠色，類似野生苦瓜，具有高雌花之結果特性、果實重量約 20-50 公克，適合春夏秋季栽培。苦瓜果實可用於特色野菜餐館，果實經過打碎調理可製成保健飲品，經切片、烘乾處理、磨粉後可加工製作成膠囊、錠劑等方便食用之保健產品，適合廣大消費者之保健需求。苦瓜「花蓮 4 號」於 2012 年由寰宇生物科技專屬授權 7 年，於 2013 年 5 月開始以網室有機生產。產品主要研發作為保健產品上市，並陸續與台北醫學大學及中國醫學大學產學合作進行成分與運用之研究，已獲得亮眼成果並陸續申請專利。

農委會表示，苦瓜「花蓮 4 號」成功授權，目前已研究開發多種產品及純化原料供應國際市場，苦瓜「花蓮 1 號」-「花蓮 6 號」亦同樣受到國內農企業之青睞，並授權生產開發多樣保健產品行銷國內外。農委會向來致力於農業國際化，以提升傳統農業價值，此次，花蓮苦瓜 4 號的成功，便是建立國際行銷體系的一個良好案例，不僅增加農民收益，同時亦彰顯臺灣農產的國際優質形象。農委會強調，未來該會將協助建立整合性農產品產銷及國際行銷體系，推動全程品管，建立優質、安全、穩定之產品供應鏈，結合國外通路及市場行銷管道，並加強國際宣傳，彰顯臺灣農產品優質形象，拓展農產品出口，提升農產品價格及農民收益。

## ●業務訊息●

### 產業訊息：我國營養保健食品產值

資料提供：審查部

1. 隨著國人健康意識提升、人口結構趨向高齡化及少子化，預防保健及孩童健康格外受到重視，致各類機能性保健食品及營養補充膳食等需求漸增。我國營養保健食品產值於 102 年達 140.6 億元，創下歷年新高，103 年因部分業者之生產經銷策略改變，致產值降為 117.5 億元，104 年起產值逐漸上升，已連續 2 年正成長，今年 1-7 月續增 7.3%，預估全年續呈正成長。
2. 營養保健食品以內銷為主，105 年內銷比率達 92.3%，為拓展市場，出口比率逐年上升，由 102 年 5%逐年增加至 105 年 7.7%。105 年出口值 1.1 億美元創新高，近十年平均成長 16.3%；按出口產品分，105 年以「保健類之膠囊、錠狀、顆粒粉末產品」為出口大宗，占 66.9%，「嬰兒配方食品及較大嬰兒配方輔助食品」占 2.6%，「其他營養保健食品」占 3 成。

圖一、我國營養保健食品產值統計



資料來源：經濟部統計處。

圖二、我國營養保健食品內銷比率



資料來源：經濟部統計處。

3. 105 年我國營養保健食品以中國大陸(含港澳)為主要市場，由 95 年占 29.5% 升至 105 年之 40.1%，東協十國由 47.4%降為 37.1%，以上二者合占 77.2%，為前二大主要出口市場，對南韓出口由 100 年占 1.7%升至 105 年 6.4%，位居第三。
4. 105 年營養保健食品進口總值 4.0 億美元，為歷年新高，年增 1.0%，自美國進口占 48.5%最多，較 95 年之 36.8%上升 11.7 個百分點，歐洲占 25.5%次之，減少 6.5 個百分點，前二大進口國合占 7 成 4。進口貨品占比分別為「保健類之膠囊、錠狀、顆粒粉末產品」占 35.2%、「病患用食品」占 29.2%、「嬰兒配方食品及較大嬰兒配方輔助食品」占 18.6%。



## 外匯（綜）定期存款優惠專案：金雞可乘

資料提供：國外部

貴客戶：

為慶祝本公司於 105 年 12 月北中南三家營業單位陸續成為外匯指定分行，並感謝您長期以來對本公司的支持，故本公司提供您以下的外匯（綜）定期存款優惠利率

自106年6月29日起

**美元一年期：1.6%**



也希冀在未來的日子裡，讓本公司能成為協助您將來拓展事業的得力夥伴。

**全國農業金庫股份有限公司**

本業務聯繫窗口：

營業部 專員 阮雋偉 電話：(02)2380-5222  
台中分行專員 劉怡芳 電話：(04)2223-8837  
高雄分行專員 林素慧 電話：(07)262-1008  
國外部 專員 吳昇穎 電話：(02)2380-2613

◎其他注意條件：

- 1.適用對象為本公司外匯存款之客戶。
- 2.本專案期間自106年6月29日至106年12月31日。上述利率係為年利率報酬率。
- 3.限臨櫃辦理或其他約定方式，不適用本公司電話語音或網路銀行服務交易。
- 4.每位客戶無承作次數之限制，亦無總承作金額之上限。
- 5.外匯存款有匯率風險，客戶應審慎考量評估，以決定是否承作本產品。
- 6.其他未盡事宜，悉依與本公司簽立之開戶總約定書及相關開戶文件之規定為準。
- 7.本公司保留隨時終止或變更本產品內容之權利。變更內容以本公司網站公告為主。

**本DM有效截止日：106.12.31**



## ●法遵案例●

### 1 分鐘看懂洗錢防制法(五)

資料提供：法務暨法遵室

#### 現金珠寶帶出國 申報清楚才安全

出國或回國時，到底可以帶多少現金？  
通關時要申報的物品如下：

新臺幣現鈔  
逾10萬元

逾新台幣10萬元

人民幣現鈔  
逾2萬元

逾人民幣2萬元

-外幣、香港或澳門發行之貨幣現鈔

-有價證券(包括無記名之旅行支票、其他支票、本票、匯票或得由持有人在本地或外國行使權利之其他有價證券)

總價值逾等值美金1萬元

黃金及有被利用進行洗錢之虞之物品(例如珠寶等)達一定金額以上

[www.amlo.moj.gov.tw](http://www.amlo.moj.gov.tw)



圖片取自網路

## ●保險知識分享●

### 金管會協助推動農業保險，核准參數型農業保險商品

資料提供：金管會/農金保經公司

金融監督管理委員會（下稱金管會）於 106 年 9 月 30 日審核通過「溫度參數養殖水產保險」，該保單係以低於約定溫度達一定時數以上作為啟動保險契約賠付要件之參數型保險，其賠付基礎可簡化理賠程序並提高理賠效率，可協助養殖水產業者轉嫁因氣候異常可能遭受巨大災損之風險。

鑒於近年來氣候異常，歷年農業損失頻率及幅度均鉅，為增進農民保障，金管會協助行政院農業委員會（下稱農委會）推動試辦農作物天然災害保險。目前已完成送審程序之農業保險商品，計有「梨農作物保險」（係 105 年 10 月起擴大承保物種以替代原「高接梨農作物保險」）、「芒果農作物保險」、「降水量參數養殖水產保險」（適用於屏東地區）、「高雄地區降水量參數養殖水產保險」（適用於高雄地區）及「水稻區域收穫農作物保險」等商品。

未來金管會將持續協助農委會推動農業保險，同時鼓勵保險公司配合政策研發更多農業保險商品，期能逐步擴大農業保險涵蓋範圍，以切合農民實際投保需求，並協助農民藉由保險機制分散農業經營風險。

### 公告全國公教員工房屋貸款利率

內政部「106年至107年築巢優利貸-全國公教員工房屋貸款」：依中華郵政二年期定儲機動利率固定加碼0.465%機動計息(目前為年息1.56%)。

\*上述利率僅供各農漁會作為訂定房貸利率時之參考，實際貸放利率，仍應考量市場行情、資金成本、營業成本、預期風險損失成本及合理利潤等因素合理訂定貸款利率。



## ●金融商品訊息●



**偶數日消費  
處處回饋**

**2%**  
刷卡金

活動期間：106年1月1日至12月31日。

適用對象：聯邦信用卡持卡人且**完成登錄者**。

登錄管道：聯邦信用卡網站、樂活APP、信用卡語音專線。



**Apple Pay、Samsung Pay與Android Pay™**  
**奇數日不限金額消費回饋更輕鬆！**

即日起至106年12月31日每逢偶數日刷聯邦新增一般消費、自動加值或行動支付單筆滿**888元**(含)以上符合奇數日活動資格享**2%**刷卡金回饋(含原始)；活動需登錄，各通路回饋合併計算，每戶每月最高回饋1萬元。

註1：2%刷卡金回饋含卡片原始回饋及其它專案回饋(適用專案及排除專案將於活動揭示)。

註2：活動需登錄，自登錄當月起享活動參與資格。

註3：當月奇數日任三天各一筆，使用Apple Pay、Samsung Pay與Android Pay不限金額消費或新增一般消費滿單筆**888元**即符合奇數日活動資格。

註4：當月活動回饋之刷卡金限折抵活動次月之新增一般消費(且已入帳)，未折抵完畢則歸零。刷卡金將於次月1日統一回饋至正卡人之信用卡帳戶上，折抵帳單上新增一般消費，且不得要求轉撥現金或他人。

**謹慎理財 信用至上**

●循環利率：5%~15% ●循環利率之基準日為104年9月1日  
●預借現金手續費：預借金額x3.5%+100元

## ● 農漁精品 ●



高優質農漁特產品盡在「全國農漁會商城」

商城網線西鄉農會-風之鄉黃金蕃薯 Q 麵

彰化縣線西鄉，是個小而美的鄉鎮，為了農業轉型，鄉農會決定將許多鄉民栽種的台農 57 號番薯做成加工農產品，推出系列品牌叫做「風之鄉」的番薯加工製品，也得到農委會入選為百大伴手禮，獲得不少民眾的好評。番薯(地瓜)含有蛋白質、脂肪、醣類、豐富的維生素、礦物質及纖維質，是排毒養生的好食品。另有[風之鄉黃金蕃薯麵線](#)及[風之鄉黃金蕃薯紅麴麵線](#)可供選擇，歡迎參觀選購~



商品編號：070900013

計價單位：包

商品規格：360±5%/包

定價 120 元

網路價 100 元

我要購買

### 商品介紹

為了配合現代人養生健康的觀念，加進蕃薯製造的風之鄉黃金蕃薯 Q 麵，多了纖維質，增加您的飽足感，好吃又健康。純手工製作，吃起來香Q順口，無傳統麵線含鈉過多的缺點，老少咸宜，自用餽贈兩相宜。

榮獲：2010年台灣百大觀光特產 2014年彰化縣10大伴手禮

### 商品規格

品名：	風之鄉黃金蕃薯Q麵
內容物：	小麥粉、地瓜粉、胡蘿蔔素、食鹽
容量：	360±5%/包
成份：	小麥粉、地瓜粉、胡蘿蔔素、食鹽
產地：	台灣

歡迎各農漁會加入及參觀選購

商城網址：<http://mall.naffic.org.tw/>

全國農業金庫股份有限公司 | 地址：(10047)臺北市中正區館前路 71 號 | 總機：(02)2380-5100

| 網址：<http://www.agribank.com.tw>

《本週報內容僅供參考，不作為任何商業或投資建議之用，亦不負任何損害或法律責任》



● 農趣好遊 ●

## 外埔區農會主辦-五寶一休外埔逍遙遊




外埔區位於台中市北邊，北面臨大安溪，南面接大甲溪，是介於兩溪之間，地形屬於河階地形的紅土台地，灌溉水來自大安溪，水質清澈，因地形差異大，所生產的農產多樣，加上農民辛勤耕作，生產出各種的優質農產品，其中以稻米、芋頭、紅龍果、葡萄(葡萄酒)、蜂蜜等5種較重要的農產品稱為5寶，加上劃設一處評鑑甲等及臺中市金牌農村評比第一名的水流東休閒農業區，所以我們稱外埔區有5寶1休。其中芋頭今年獲得臺中市評鑑冠軍，紅龍果也在去年得到冠軍，葡萄酒更獲得多次世界酒類競賽金牌，蜂蜜也多次得到全國及臺中市特等獎及頭等獎，所以外埔區擁有生產高品質的農產品。



**時間** 106年10月14日(星期六)  
上午8:00~下午1:00

**地點** 水流東休閒農業區  
(臺中市外埔區永豐里六分路164之6號對面)



2018 臺中世界花卉博覽會



稻米
蜂蜜
葡萄
紅龍果
芋頭

●指導單位：臺中市政府農業局

●主辦單位：臺中市外埔區農會、臺中市外埔區水流東休閒農業發展協會

●協辦單位：行政院農業委員會水土保持局、外埔區公所、外埔區各農鄰社及家政社、永豐里社區發展協會、六分里社區發展協會

●協理單位：社區發展協會、永豐里社區發展協會、永豐里社區發展協會、永豐里社區發展協會、永豐里社區發展協會、永豐里社區發展協會

●主辦單位：臺中市外埔區農會、臺中市外埔區水流東休閒農業發展協會

●協理單位：臺中市外埔區農會

活動內容詳情：[請點我](#)

## ●農趣好遊●

各類文藝表演活動、生態環教攤位、低碳無毒有機小農攤位、生態旅遊社區攤位、滿州農特產品攤位、牧草球活動區及行動電影院等。



活動內容詳情：[請點我](#)