

咱的金庫 在地照顧

農業金庫核心價值  
成就客戶、股東權益、誠信正直、主動積極

董事長：陳朝輝 總經理：陳坤山/ 聯絡人：業務發展部 王世綺 (02-23805167 · tony@agribank.com.tw)

## ●農金園地●

### 百大青農利多!

資料來源:行政院農業委員會

行政院農業委員會於 12 月(7)日舉辦第 4 屆百大青農「輔導啟航-共識凝聚」活動，讓青年農民瞭解該會各項輔導措施，林聰賢主委並於現場宣布青年從農輔導利多消息，青年從農創業貸款針對百大青農 3 年 500 萬元免息優惠延長至 5 年，申貸期限也由 2 年延長至 5 年，讓青農創業初期無負擔，希望引動更多青年投入農村。

農委會說明，原先獲選百大青農有 3 年 500 萬元免息的優惠，需於輔導期限 2 年內申貸完畢，未來將延長為 5 年的申貸期限，並有 5 年 500 萬元免息的優惠，希望協助百大青農在專案農貸上有更充裕的申貸期限，可做更完整的經營及借貸規劃，後續將由該會農金局完成相關法制程序後儘速公告。

農委會指出，面臨農村人才斷層，亟需引領青年返鄉成為生力軍，未來，百大青農透過家教式陪伴輔導，協助其穩健經營，希望透過新農業政策建立新典範，吸引更多青年加入，改變外界對農業的刻板印象，未來的農民也可以很時尚、具備在地風格、擁有更美好的生活!

#### 每週一句


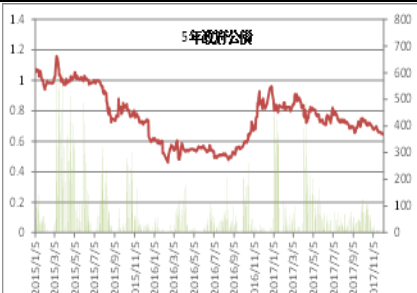

“Meet success like a gentleman and disaster like a man.” — Winston Churchill, British Prime Minister  
「像紳士般面對成功，像男人般面對災禍。」 — 溫斯頓·邱吉爾 (英國首相)

## ● 金融市場訊息 ●

### \* 債券市場

資料提供: 財務部

政府公債行情				國際債市 本週因為全球風險性資產價格普遍下跌，加上市場關注下週聯準會動向，導致投資人風險趨避意識提高，公債殖利率普遍下跌。本週十年期美債收益率下跌 4.62bps 至 2.3643%。近期殖利率走勢仍將持續觀察全球政治經濟局勢及美國經濟數據表現及稅改政策推展。
美國 5 年	2.1413%	+0.21		
美國 10 年	2.3643%	-4.62		
台灣 5 年	0.6425%	-0.85		
台灣 10 年	0.9563%	-2.67		
*基準點為週四				
臺灣公司債/金融債訊息				
標的	年期	利率 (%)	金額	
裕隆汽車	5	1.04	50	
裕隆汽車	7	1.17	10	
*基準點為週四				

<h3>10年美國公債</h3> 			
<h3>5年政府公債</h3> 			
<h3>10年政府公債</h3> 			

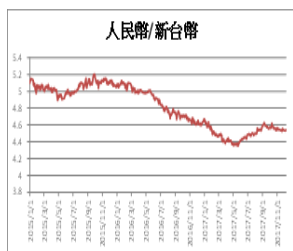
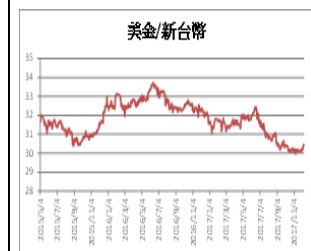


### \* 外匯市場

外匯市場行情		
標的	參考價	較前週
美金/新臺幣	30.025	+0.024
人民幣/新臺幣	4.5373	+0.0009
歐元/新臺幣	35.4158	-0.1828
日圓/新臺幣	0.2668	-0.0011
<div><div><p>美金/新台幣</p></div><div><p>人民幣/新台幣</p></div></div>		

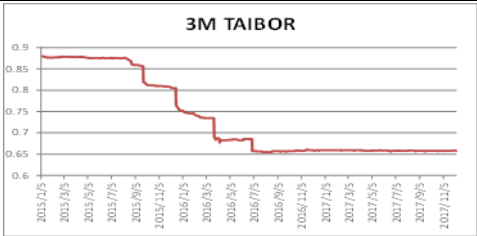
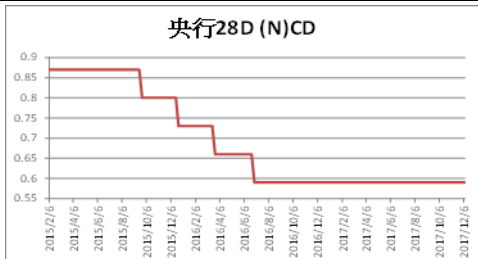
本週美元在美國參議院通過稅改法案後而小幅走強，台幣則跟隨韓元等亞幣走弱，但受到出口商及外商銀美元賣盤影響，使台幣跌幅收斂，整週在 30 元價位附近上下震盪。展望下週，近期外資連九個交易日大賣台股逾 2 百億元，資金仍有匯出可能性，預料台幣短線偏強格局將會有所放緩，後續仍須關注若美國升息後外資資金動向以及稅改法案進展，預估台幣將呈現區間震盪格局，實質成交區間落在 29.85~30.20。

在其他幣別的部分，歐元區經濟維持穩健復甦態勢，惟本週受到美國稅改獲得進展使美元上揚影響，為歐元帶來壓力，使歐元對台幣整週小幅下跌。人民幣雖受到美元上漲而承受壓力，但在中國人民銀行發表訊息不排除繼 3 月後，再追隨美聯會升息步伐、並上調公開市場操作利率，使人民幣獲得支撐，對台幣整週僅微幅下跌。日圓受到日股表現不佳傷及整體市場人氣，再加上投資者對美政府可能關門保持擔憂，避險情緒增溫使對台幣整週呈現偏弱震盪走勢。



## \*貨幣市場

貨幣市場行情			<p>本週時序回到月初，整體資金情勢恢復應有的寬裕狀態，部分大行雖暫緩供應拆款資金，外資也持續賣超台股，但外資匯出動作並未明顯加大，以致目前偏鬆的資金情勢暫未改變，拆款短率回調月初應有水準，後續仍舊關注美國 12 月升息外資動向以及中旬後跨年資金釋出情況對拆款短率的影響，一週拆款利率區間 0.175%-0.370%。在短票方面，券商多希望在提存期初資金較為寬裕時多爭取跨年資金，利率稍有拉高，但是否成交則端視各家資金缺口而定，自保 30 天短票利率區間落在 0.36%-0.40%。在債券附買回方面，資金寬裕情勢未變，但成交仍以月內到期為主，跨年資金取得難度高，公債短天期附買回利率區間為 0.30%-0.31%。</p>
	參考利率 (%)	較前週 (BP)	
隔夜拆款率	0.175	+0.1	
10D 公債 RP	0.31	-	
3M TAIBOR	0.66	-	
28D (N)CD	0.59	-	
重貼現率	1.375	-	
*基準點為週四			

## \*國內股票市場

本週台股呈現跌破月線，守穩後向上攻至 10800 點，並創下 27 年半以來高點走勢。週一台股早盤受亞股走弱拖累，台積電及鴻海領跌，股王大立光也陷入震盪，壓抑指數一度跌破 5 日線，指數在月線之下盤整；週二台股在電子股、大型指標股帶動下，大盤指數重新站回 10700 點大關與月線；週三受美股三大指數再創歷史新高激勵，台股早盤一度大漲百點，最高達 10882 點，成交量能創下近六年來高量，指數盤中亦再創 27 年半新高；週四在前一日爆出 1786 億元大量收紅後，是台股站穩萬點正式滿半年，金融股漲勢雖趨緩，但電子權值、LED、IC 設計等類股撐盤，加權指數站穩 10800 點。從技術面看，台股在回測 10600 點低點後，守住季線開始反彈，呈現量縮整理，進而向上攻至月線，而週三 10882 點高點並爆出成交近 1800 億大量，開高走低爆量留長上影線，籌碼面上外資回頭由賣超轉為買超，台股多方格局並未因爆量而破壞，交易量放大情況，短線雖有過熱之虞，在均線維持多頭排列，趨勢上仍對多方有利，指數在月線和季線翻揚下，可望維持中長多格局。

國內股票市場行情		
標的	收盤	較前週
加權指數	10355.76	-204.68
櫃買指數	142.07	-8.22
*基準點為週四		

台灣加權股價指數

The chart displays the Taiwan Weighted Stock Index (TWSE) from November 2015 to November 2017. The y-axis represents the index value, ranging from 7000 to 11500 in increments of 500. The x-axis shows dates from 2015/11/1 to 2017/11/1 in two-month intervals. The index begins at approximately 8500, experiences a significant decline to around 7500 in early 2016, followed by a recovery and a steady upward trend. It reaches a peak of about 11000 in late 2017, ending at approximately 10800.

日期	指數
2015/11/1	8500
2016/1/1	8000
2016/3/1	8500
2016/5/1	8000
2016/7/1	8500
2016/9/1	9000
2016/11/1	9500
2017/1/1	10000
2017/3/1	10500
2017/5/1	11000
2017/7/1	10500
2017/9/1	11000
2017/11/1	10800

## ●重要農產品訊息●

### 一、價格資訊：

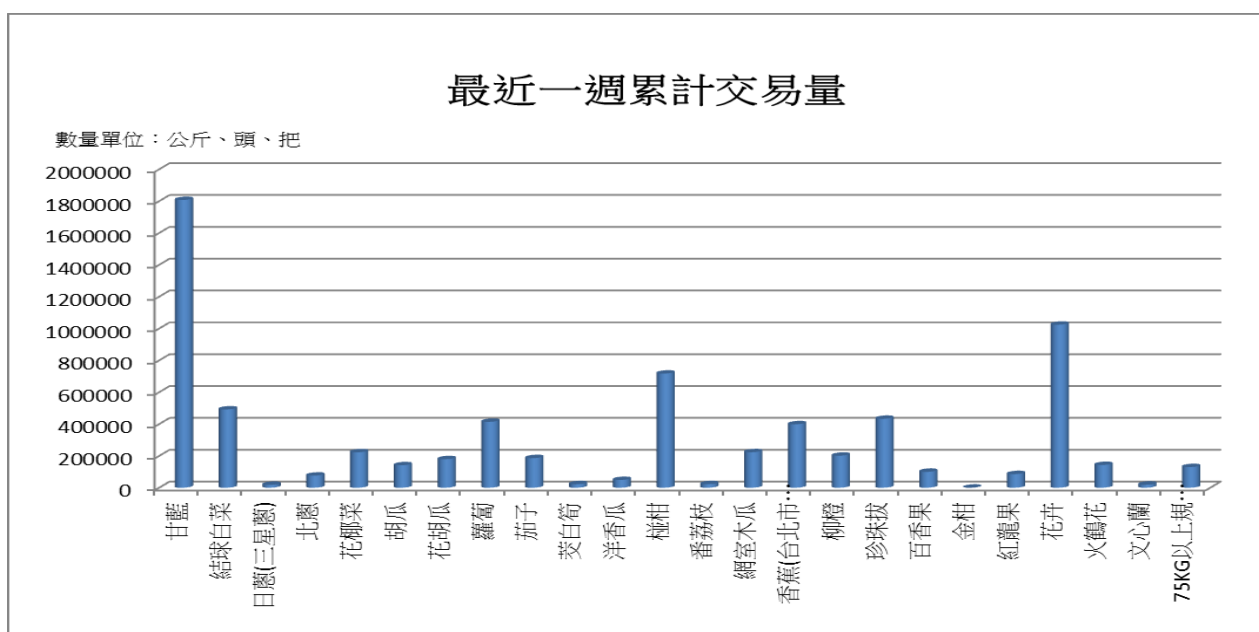
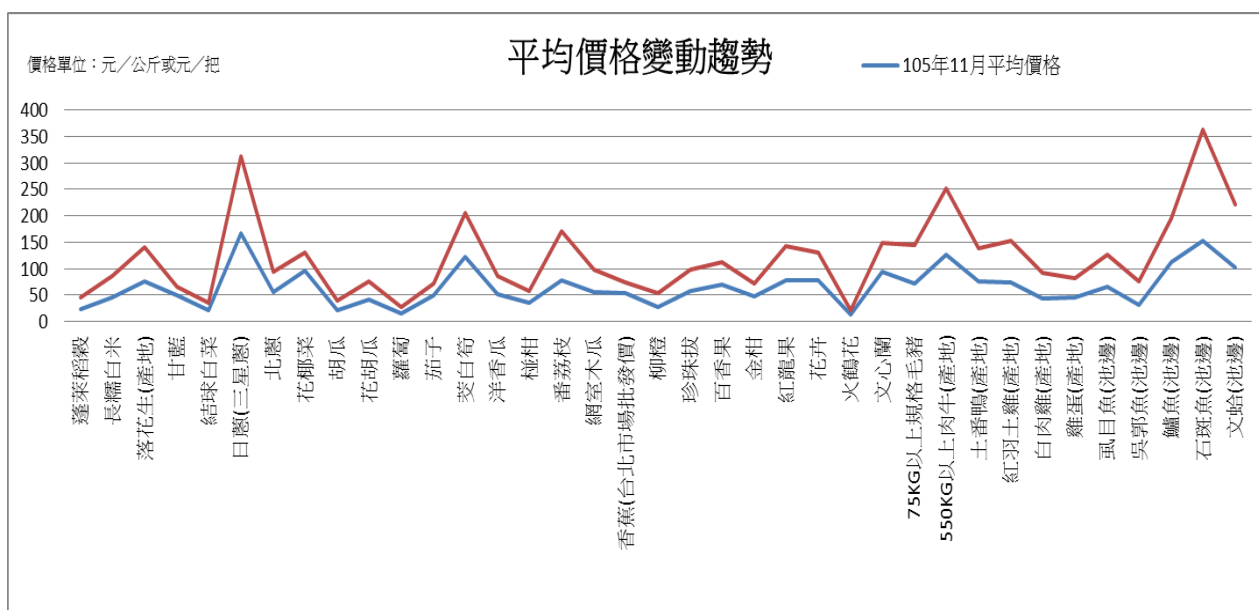
資料來源:農委會農糧署

價格單位：元 / 公斤或元 / 把，數量單位：公斤、頭、把

產品別	105 年 12 月平 均價格	最近一週										
		平均 價格	與前一 週比較 (%)	單日價格							累計交易量	
				11 月 30 日	12 月 1 日	12 月 2 日	12 月 3 日	12 月 4 日	12 月 5 日	12 月 6 日	數量	與前一週 比較(%)
蓬萊稻穀	25.3	22.3	0.3	22.3	22.3	22.3	22.3	22.3	22.4	22.4	...	-
長糯白米	46.9	41	0	41.1	41.1	41.1	41.1	41	41	41.1	...	-
落花生(產地)	72.5	56	-11.4	59.8	58.2	56.1	55.7	55.3	53.7	53.3	...	-
甘藍	13	13.3	-16.7	11.9	12.1	11.5	13.9	-	16	15.4	1,781,492	-8.5
結球白菜	10.1	14.3	-21.4	14	13.8	13.6	13.9	-	14.9	15.6	537,588	27.6
日蔥(三星蔥)	120.9	138.3	-11	128.2	149.6	158	142.2	-	123.6	130.7	15,071	-2
北蔥	29.8	27.4	-14.5	25.4	24.9	29.1	26.3	-	29.2	29.7	81,743	24
花椰菜	32.2	26.3	7.1	23.4	24.9	27.9	28.3	-	26.2	28	293,016	-17.4
胡瓜	10.9	22.7	-5.8	22.2	23.8	23.9	22.4	-	22.2	22.2	119,566	-0.6
花胡瓜	22.9	33	-11.6	34	33.7	33.9	32.4	-	31.2	33.6	197,432	9
蘿蔔	8.5	12.5	1.5	11.2	10.9	12	12.5	-	13.7	14.7	424,919	12.1
茄子	60.6	15.9	-11.2	16.7	16.5	16.9	16.5	-	15.2	14.4	206,451	2.1
洋香瓜	38.6	29	2.1	30.7	28	29.8	29.2	-	28.8	28.5	58,648	34.7
棗子	74	67.4	21.5	55.3	71.3	74.9	63.4	-	65.2	65.2	12,869	155.2
椪柑	35	21.1	10.2	20	21.4	21.9	21.6	-	21.6	20.5	765,246	17
番荔枝	97.2	95.1	-4.9	102.7	101.5	100.8	90.5	-	88	91.8	27,795	85.5
甜柿	76.1	85.5	13.2	79.5	79.4	-	-	89	90	-	307,819	58.2
香蕉(台北市 場批發價)	74.8	24.1	9.1	24	23	23.8	24.6	-	24.9	24.3	324,783	-3.3
柳橙	30.6	26.4	5.1	26.3	26.6	26.8	27.5	-	25.9	25.8	225,644	16.5
珍珠拔	72.7	32	-11	35	32.8	32.6	31.6	-	31	29.2	538,934	19.7
金柑	40.7	38.2	-8.2	38.2	38.2	40.6	38.3	-	32.1	39.2	4,454	242.1
花卉	63.2	57.3	6.4	57.7	59	64.7	50.4	58.6	53.4	54.2	1,080,030	-17.8
75KG 以上 規格毛豬	76.3	72.5	-0.6	72.8	73.3	74.7	-	72.9	71.5	70.3	132,835	1.4
550KG 以上 肉牛(產地)	126	126	0	126	126	126	126	126	126	126	...	-
土番鴨(產地)	76.3	65.7	4.3	63	65.8	66.3	66.3	66.3	66.3	66.3	...	-
紅羽土雞	72.9	81.7	0.7	81.7	81.7	81.7	81.7	81.7	81.7	81.7	...	-



(產地)												
白肉雞(產地)	43.4	49.2	0.7	49.2	49.2	49.2	49.2	49.2	49.2	49.2	...	-
吳郭魚(池邊)	30.6	43.1	0.3	43.3	43.3	43.3	43.3	42.9	42.9	42.9	...	-
鱸魚(池邊)	98.6	83.2	0	83.2	83.2	83.2	83.2	83.2	83.2	83.2	...	-
石斑魚(池邊)	183.2	210.7	0	210.7	210.7	210.7	210.7	210.7	210.7	210.7	...	-
文蛤(池邊)	105.6	115	-1.8	116.4	116.4	116.4	116.4	113.7	113.7	111.7	...	-



## 二、農業訊息

### 106 年 12 月蔬菜生產預測 ( 葉菜類 )

- (一) 甘藍收穫面積 710 公頃，總產量 3 萬 5,743 公噸，較上月增產 59%，較上年同期減產 11%。甘藍對溫度適應範圍廣，但較喜冷涼氣候。本月氣候適合甘藍生長，將進入平地產區盛產期，收穫面積及產量大幅增加，產區以雲林及彰化為主。預估本月收穫面積 710 公頃，較上月 466 公頃增加 52%；總產量為 3 萬 5,743 公噸，較上月產量 2 萬 2,462 公噸，增產 59%，與上年同期產量 4 萬 20 公噸比較，則減產 11%。係因上年受莫蘭蒂和梅姬等颱風災害後，農民復耕產期集中，本年產量相對減少。且本年 10 月氣溫仍高，部分地區有延後種植情形。
- (二) 結球白菜收穫面積 227 公頃，總產量 1 萬 589 公噸，較上月增產 73%，較上年同期增產 4%。結球白菜喜冷涼氣候，本月氣候適宜生長，收穫面積及產量增加，產區以雲林及彰化為主。預估本月收穫面積 227 公頃，較上月 165 公頃增加 38%；總產量 1 萬 589 公噸，較上月產量 6,107 公噸，增產 73%，與上年同期產量 1 萬 172 噸比較，則增產 4%。
- (三) 花椰菜(青花)收穫面積 71 公頃，總產量 1,388 公噸，較上月增產 26%；花椰菜(白花)收穫面積 161 公頃，總產量 4,910 公噸，較上月增產 27%。花椰菜喜冷涼氣候，本月氣候適合生育，收穫面積及產量增加。青花菜產區以嘉義縣為主，白花椰菜主要產區則為彰化縣。預估本月青花菜收穫面積 71 公頃，較上月 61 公頃增加 16%；總產量為 1,388 公噸，較上月產量 1,103 公噸，增產 26%。白花椰菜收穫面積 161 公頃，較上月 124 公頃增加 30%；總產量為 4,910 公噸，較上月產量 3,872 公噸，增加 27%。
- (四) 短期葉菜收穫面積 597 公頃，總產量 1 萬 2,397 公噸，較上月減產 1%。短期葉菜 ( 包含不結球白菜及蕓菜 ) 主要產區為雲林縣，次為新北、桃園、臺南及高雄等地，不結球白菜包括黃金小白菜、鳳山小白菜、尼龍白菜及青梗白菜(青江菜)等。各產區近期氣候平順，整體穩定生產，預估本月收穫面積 597 公頃，較上月 611 公頃減少 2%；總產量為 1 萬 2,397 公噸，較上月 1 萬 2,468 公噸，減產 1%。

## ●業務訊息●

### 106 年 10 月底我國合法一般旅館概況

資料提供/來源：審查部/行政院主計總處

#### 列管一般旅館家數及房間數

單位：家、間、%

	100年	104年	105年	年增率	106年10月底	年增率
家	3,175	3,423	3,703	8.2	3,830	4.2
合法	2,692	3,009	3,147	4.6	3,251	4.2
未合法	483	414	556	34.3	579	4.7
房間	123,192	150,738	160,253	6.3	168,937	6.5
合法	109,392	138,976	148,143	6.6	156,056	6.6
未合法	13,800	11,762	12,110	3.0	12,881	5.4

- 一、依觀光局臺灣旅宿網統計，今(106)年 10 月底國內列管一般旅館 3,830 家·房間數 16 萬 8,937 間，較上(105)年同月底分別增 4.2% 及 6.5%，其中合法 3,251 家(占一般旅館比重約 8 成 5)，房間數 15 萬 6,056 間，分別增 4.2% 及 6.6%。

- 二、就合法一般旅館分布縣市觀察，今年 10 月底以台北市 549 家最多(增 9.8%)，其次為高雄市 393 家(增 1.8%) 及台中市 358 家(增 4.7%)，併計新北市、台南市及桃園市，六都共計 1,999 家(增 5.0%)，占比達 6 成；離島部分，以澎湖縣 51 家最多，增 6.3%。未合法一般旅館方面，以宜蘭縣 196 家最多(較去年同期增 29 家)，其次則為南投縣 69 家及屏東縣 66 家。

#### 合法一般旅館家數分布及年增率 (106 年 10 月底)



- 三、就營業收入觀察，今年 1-6 月合法一般旅館總營業收入 376 億元，較上年同期減 5.5%，其中住房收入 272 億元(占 72%)，減 6.5%，餐飲收入 70 億元，微減 0.6%。

#### 合法一般旅館營業收入概況

單位：億元、%

	100年	104年	105年	年增率	106年1-6月	年增率
總營業收入②	472	771	792	2.8	376	-5.5
住房收入	337	557	576	3.5	272	-6.5
餐飲收入	88	143	145	1.4	70	-0.6

## 外匯（綜）定期存款優惠專案：金機可乘

資料提供：國外部

### 全國農業金庫【金機可乘】



### 外匯（綜）定期存款優惠專案

貴客戶：

為慶祝本公司於 105 年 12 月北中南三家營業單位陸續成為外匯指定分行，並感謝您長期以來對本公司的支持，故本公司提供您以下的外匯（綜）定期存款優惠利率

自106年6月29日起

美元一年期：1.6%



也希冀在未來的日子裡，讓本公司能成為協助您將來拓展事業的得力夥伴。

全國農業金庫股份有限公司

本業務聯繫窗口：

營業部 專員 郭亞嫻 電話：(02)2380-5222

臺中分行專員 劉怡芳 電話：(04)2223-8830

高雄分行專員 林素慧 電話：(07) 262-1008

國外部 專員 吳昇穎 電話：(02)2380-2611

◎其他注意條件：

- 1.適用對象為本公司外匯存款之客戶。
- 2.本專案期間自106年6月29日至106年12月31日。上述利率係為年利率報酬率。
- 3.限臨櫃辦理或其他約定方式，不適用本公司電話語音或網路銀行服務交易。
- 4.每位客戶無承作次數之限制，亦無總承作金額之上限。
- 5.外匯存款有匯率風險，客戶應審慎考量評估，以決定是否承作本產品。
- 6.其他未盡事宜，悉依與本公司簽立之開戶總約定書及相關開戶文件之規定為準。
- 7.本公司保留隨時終止或變更本產品內容之權利。變更內容以本公司網站公告為主。

本DM有效截止日：106.12.31



## 外匯（綜）定期存款優惠專案：聞雞起舞

資料提供：國外部



### 外匯（綜）定期存款優惠專案

貴客戶：

感謝您長期以來對本公司的支持，為提高您外匯資金運用靈活度及資金收益，本公司提供以下的外匯（綜）定期存款優惠利率

~~聞雞起舞~~

自106年6月29日起

美元六個月定期存款1.25%



希冀在未來的日子裡，  
讓本公司能成為您拓展事業的得力夥伴。

本業務聯繫窗口：

營業部	專員	郭亞妮	電話：(02)2380-5222
臺中分行	專員	劉怡芳	電話：(04)2223-8830
高雄分行	專員	林素慧	電話：(07) 262-1008
國外部	專員	吳昇穎	電話：(02)2380-2611

◎其他注意條件：

1. 適用對象為本公司外匯存款之客戶。
2. 本專案期間自106年6月29日至106年12月31日。上述利率係為年利複利利率。
3. 限臨櫃辦理或其他約定方式，不適用本公司電話轉接或網路銀行服務交易。
4. 每位客戶為承作次數之限制，亦無總承作金額之上限。
5. 外匯存款有匯率風險，客戶應審慎考量評估，以決定是否承作本產品。
6. 其他未盡事宜，應依與本公司簽立之開戶總約定書及相關開戶文件之規定為準。
7. 本公司保留隨時終止或變更本產品內容之權利，變更內容以本公司網站公告為主。

本DM有效截止日：106.12.31

## ●法遵案例●

### 修正「電子支付機構業務管理規則」

資料提供：法務暨法遵室

為因應電子支付機構推動業務需求，提升電子支付機構支付服務便利性及增加電子支付帳戶運用彈性，並簡化電子支付機構業務申請流程，金融監督管理委員會於 106 年 8 月 18 日修正「電子支付機構業務管理規則」（以下簡稱本規則）部分條文，茲整理重點如下：

- 一、開放電子支付機構提供收款使用者收付訊息整合傳遞服務及訂定相關管理規範，並簡化業務申請程序。（修正條文第二條、第二十條之一及第二十七條）
- 二、放寬於符合一定安全設計之事先約定及金額限制下，電子支付機構辦理特定範圍之代理收付實質交易款項業務，得不適用支付指示及支付指示再確認之規定。（修正條文第七條）
- 三、開放經核准經營電子票證業務之電子支付機構，得依使用者之支付指示，將紀錄於電子支付帳戶之新臺幣支付款項移轉至同一使用者所持有該機構發行之新臺幣記名式電子票證。（修正條文第九條）
- 四、開放電子支付機構得受理使用者利用信用卡進行儲值及訂定相關管理規範。（修正條文第十二條）
- 五、簡化電子支付機構作業委託他人處理之申請程序，並增訂「收付訊息處理作業」之作業委託他人處理事項。（修正條文第二十四條）

#### 公告全國公教員工房屋貸款利率

內政部「106年至107年築巢優利貸-全國公教員工房屋貸款」：依中華郵政二年期定儲機動利率固定加碼0.465%機動計息(目前為年息1.56%)。

\*上述利率僅供各農漁會作為訂定房貸利率時之參考，實際貸放利率，仍應考量市場行情、資金成本、營業成本、預期風險損失成本及合理利潤等因素合理訂定貸款利率。

## ●保險知識分享●

### 美元保單 限量熱賣中

資料提供：農金保經公司

106 年的冬季是個火熱的季節，股票市場不斷創新高、國際東北亞情勢不斷的升溫，都間接影響著國際匯率市場的走向，您有注意到台幣匯率已經迎來近年的新高了嗎，您有發現美元保單正在市面瘋狂熱銷中嗎。

金管會統計至 8 月底，整體外幣保單新契約保費達到台幣 3356 億元，年增率 93.8%，較去年同期幾乎翻倍成長，其中 9 成都是美元保單，然而限量總是搶手且殘酷的，保險公司的國外投資額度皆有上限，遂已陸續有公司面臨明年度可能無美元保單可以賣的狀況。農金保經公司亦因應市場需求已與多家保險公司合作推出各類型美元保單商品，寄望提供農漁會同仁較多的選擇。如您有任何需要，不妨請洽本公司個營業據點洽詢業務。





● 金融商品訊息 ●



活動期間：106年1月1日至12月31日。  
適用對象：聯邦信用卡持卡人且**完成登錄者**。  
登錄管道：聯邦信用卡網站、樂活APP、信用卡語音專線。



## Apple Pay、Samsung Pay與Android Pay™ 奇數日不限金額消費回饋更輕鬆！

即日起至106年12月31日每逢偶數日刷聯邦新增一般消費、自動加值或行動支付單筆滿**888元**(含)以上符合奇數日活動資格享**2%**刷卡金回饋(含原始)；活動需登錄，各通路回饋合併計算，每戶每月最高回饋1萬元。

- 註1：2%刷卡金回饋含卡片原始回饋及其它專案回饋(適用專案及排除專案將於活動揭示)。  
註2：活動需登錄，自登錄當月起享活動參與資格。  
註3：當月奇數日任三天各一筆，使用Apple Pay、Samsung Pay與Android Pay不限金額消費或新增一般消費滿單筆**888元**即符合奇數日活動資格。  
註4：當月活動回饋之刷卡金限折抵活動次月之新增一般消費(且已入帳)，未折抵完畢則歸零。刷卡金將於次月1日統一回饋至正卡人之信用卡帳戶上，折抵帳單上新增一般消費，且不得要求轉撥現金或他人。

謹慎理財 信用至上

- 循環利率：5%~15% ● 循環利率之基準日為104年9月1日
- 預借現金手續費：預借金額x3.5%+100元



## ● 農漁精品 ●

高優質農漁特產品盡在「全國農漁會商城」



新北市農會文山茶共同產銷推廣中心-106 年新北市冬季比賽茶-優良

新北市比賽茶限量上市!! 文山包種茶是一種香氣幽雅飄逸的清茶，展現「香、濃、醇、韻、美」五大特色，滑潤滋味令人口齒留香、神清氣爽；茶湯呈蜜綠、金黃色，香氣清新讓品茗者享受，歡迎參觀選購~



商品編號：010000036

計價單位：盒

商品規格：150\*2 罐/盒

網路價 **1200 元**

我要購買



### 商品介紹

■為了提升茶葉品質及茶葉文化，產區定期舉辦茶葉評鑑比賽會，透過大家的觀摩與切磋，提高文山包種茶的品質和知名度。

包種茶產於氣候濕潤涼爽，雨量充沛，土地肥沃的台灣北部山區，其外觀呈條索狀，葉尖自人捲曲，茶葉本身色澤翠綠，茶湯呈現美麗的金黃翠綠色澤，清澈澄清，鮮豔悅目，茶香氣氛撲鼻，清新優雅，輕啐一口可以感受到其獨有滑甘潤，餘韻無窮，具有香、濃、醇、韻、美五大特色。

以小壺茶具泡茶法：

置入茶葉量約壺的1/2 ~ 2/3

沖入90℃ ~ 95℃開水約20 ~ 30秒倒出，欲喝第二泡時再行沖入開水。往後每一泡茶的時間應順延10 ~ 20秒倒出，可連續沖泡4 ~ 6次。

以大壺或大泡杯泡茶法：

以50cc水量對一公克茶葉之比例浸泡3 ~ 5分鐘，可再續沖一次。

### 商品規格

品名：	106年新北市冬季比賽茶-優良
內容物：	文山包種茶
容量：	150g*2罐
成份：	茶葉
產地：	新北市

歡迎各農漁會加入及參觀選購 商城網址：<http://mall.naffic.org.tw/>

全國農業金庫股份有限公司 | 地址：(10047)臺北市中正區館前路 71 號 | 總機：(02)2380-5100

| 網址：<http://www.agribank.com.tw>

《本週報內容僅供參考，不作為任何商業或投資建議之用，亦不負任何損害或法律責任》

## 芎林鄉番茄產業文化活動

主辦單位-芎林鄉農會



**12/16 來抓週 番茄寶寶 暨造型大賽**

**12/16(六)-17(日) 09:00-16:00**

芎林鄉農會農倉

社區小舖週年慶  
早鳥限定銅板價  
免費品嚐好滋味  
粉絲專頁抽好禮

**12/17 番茄盃! 王牌投手**

謹訂於中華民國106年12月16日(六)上午十時  
假 芎林鄉農會農倉(新竹縣芎林鄉上山村文山路626號)  
舉辦

### 番茄產業文化活動 2017芎林鄉

暨海梨柑及番茄農產品拓展客源加值計畫

恭請蒞臨指導

行政院農業委員會	主 委	林聰賢
行政院農業委員會農糧署	署 長	陳建斌
行政院農業委員會農糧署北區分署	分 署 長	蘇宗乾
行政院農業委員會桃園區農業改良場	場 長	廖邱鏡淳
新竹縣政府	縣 議 會 主 席	張鎮雲
新竹縣政府	縣 議 會 主 席	黃正彪
芎林鄉民代表會	鄉 民 代 表 會 理 事 長	范振欽
芎林鄉農會	農 會 常 務 監 事 長	宋協展
芎林鄉農會	農 會 總 幹 事	林冠伶

敬邀



● 農趣好遊 ●

## 106.12.23 南投嘉年華—信義鄉踏雪尋梅系列活動

主辦單位-信義鄉農會

**2017  
南投花卉嘉年華—信義鄉**

**踏雪尋梅系列活動**

2017南投花卉嘉年華 —  
信義鄉踏雪尋梅系列活動  
玉山高海拔冬季優良茶競賽展售會

**2017年12月23日(六) 開鑼日**

地點：信義鄉農會梅子夢工廠園區  
地址：南投縣信義鄉明德村新開巷11號  
(台21線90公里)  
電話：049-2791949

**活動流程**

09：20 - 10：50 舞動青春 熱舞迎賓  
10：50 - 11：20 踏雪尋梅開鑼儀式  
長官致詞及頒獎  
11：20 - 12：00 梅子壽司接龍  
10：00 - 13：00 梅好料理分享  
13：00 - 15：00 音樂饗宴

南 投 縣	縣 長	林明濤	敬邀
南投縣議會	議 長	何勝豐	
信 義 鄉	鄉 長	史 強	
信義鄉農會	理 事 長	林石城	
	常務監事	藍明憲	
	總 幹 事	黃志輝	

