

咱的金庫 在地照顧

農業金庫核心價值  
成就客戶、股東權益、誠信正直、主動積極

董事長：吳明敏 總經理：陳坤山/ 聯絡人：業務發展部 陳佳琪 (02-23805171 · chichichen@agribank.com.tw)

## ●農金園地●

### 嚴正澄清-本公司絕對沒有參與任何 ODA 計畫

### ODA 不實訊息已影響農業金融穩定

資料來源：業務發展部

對於有心人士一再透過社群訊息轉傳「全國農業金庫擬將農漁民 7,000 億存款投入 ODA 計畫」的錯誤訊息，由於本公司收受農漁會信用部 6,800 億元轉存款，近來部分基層農漁會屢屢反映，相關不實訊息已引起不知情農漁民疑慮，憂心存在農漁會信用部存款之安全，甚至影響農業金融體系之穩定。本公司再度嚴正澄清：全國農業金庫絕對沒有參與任何 ODA(政府開發協助計畫)，呼籲大家切勿輕信網路謠言。

目前全國 38 家銀行，僅本公司未有國際金融業務分行(OBU)，因此，本公司建議修正「國際金融業務條例」，得以申請成立國際金融業務分行(OBU)，提供客戶完整之外匯業務，係著眼於業務發展，與 ODA 全然無關。

本公司肩負輔導農漁會信用部任務，因而對授信案件均依 5P 原則審慎評估，嚴格控管品質，以為輔導農漁會信用部健全經營之表率，而且本公司已連續八年獲得中華信評長期評等 twAAA 之最高評價，顯示經營深獲肯定。

本公司絕大多數的資金來自農漁會的轉存款，也是農漁民辛苦積蓄，不會貿然躁進，在業務經營上首重風險控管，穩健務實，以維護存款人及股東權益。

#### 每週一句

**“Treat your inferiors as you would be treated by your betters.”**

你希望比你優勢的人如何對待你，就如此對待比你劣勢的人。」 - 塞內卡 (哲學家)

## ODA 不實訊息事件簿

不實訊息	據傳政府打算將全國農業金庫約 7000 億資金投入 ODA ( Official Development Assistance , 政府開發協助 ) 計畫 , 藉此推動新南向政策 , 有立委質疑是將人民的錢當賭資去操作高風險賭局。
澄清 1 107.04.02	農委會及全國農業金庫第一時間發布澄清新聞稿 董事長吳明敏第一時間強烈否認表示：「完全沒有這項計畫，不知從哪裡聽來的？」農業金庫有爭取 OBU ( 國際金融業務分行 )，因為其他銀行有、僅農業金庫沒有，但絕對沒要投入 ODA；此外，行政院預算書列出，目前支持 ODA 計畫的預算是 15 億，分別由經濟部編 10 億、外交部 5 億。
澄清 2 107.04.08	政務委員鄧振中今受訪時表示，政府打算將全國農業金庫近 7000 億資金投入 ODA，是將人民的錢當作免費的賭資，該說法不正確、純屬謠言，鄧強調，ODA 是協助台灣廠商做生意，且將來借款國也是要還錢。
澄清 3 107.06.03	農委會再度澄清全國農業金庫沒有參加任何 ODA 計畫，也鄭重呼籲各界，現在通訊發達，民眾有疑問都可直接洽詢農委會，該會官方網站也設有「爭議訊息澄清專區」( 網址： <a href="https://www.coa.gov.tw/faq/faq_list.php">https://www.coa.gov.tw/faq/faq_list.php</a> )，民眾若接獲類似爭議訊息，就可上網找尋答案，避免受騙。



※相關新聞連結：[華視](#)、[農傳媒](#)、[經濟日報](#)、[大紀元](#)、[Yahoo 奇摩新聞](#)、[中華日報](#)、[今日新聞](#)、[中時電子報](#)

農委會農金局周副局長若男(右)及本公司副總經理文景仁 (左)，召開「農業金庫絕無參與 ODA 政府開發協助計畫」澄清記者會。

\*債券市場

資料提供:財務部

國際債市

近期國際債市利率波動劇烈，由於美國聯準會 6 月雖如預期升息 1 碼，另從點陣圖顯示，有 8 位聯準會官員預估今年全年升息四次或更多，此偏鷹派訊息也導致美債十年券利率也一度上彈至 3%，但隨後因中美貿易戰升級，影響美債十年券利率下跌 4.9bps 收 2.897%，整體仍呈現區間震盪走勢，持續觀察後續貿易戰變化及經濟數據情況。

國內債市

自十年券 A07105 標售結束後，台債走勢持續偏多，在交易商追逐搶券下，十年券利率一度直逼今年初以來的新低，雖然短線上利率跌深，難免遇到先行脫手的賣壓，加上短率居高不下，或多或少影響持券的信心，但週四下午的央行理監事會議宣布利率維持不變下，再次增強多頭持券的信心，因此方向上仍是多頭走勢不變。預期下週 5 年券交易區間將落在 0.65%~0.75%，10 年區間將落在 0.90%~0.95%。



\*外匯市場

本週受到中美貿易摩擦升級，使市場避險情緒上升，帶動美元指數持續上漲，資金也持續從新興市場撤離，帶動台幣隨人民幣等亞幣走弱，整週呈現偏弱走勢。展望下週，目前市場仍關注中美貿易爭端後續發展，及台股進入發放股利旺季，外資是否會持續匯出資金，預估台幣將會呈現區間偏弱走勢，實質成交區間落在30.000~30.500。

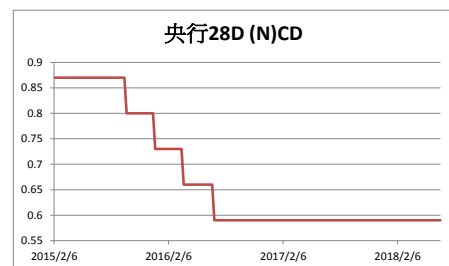
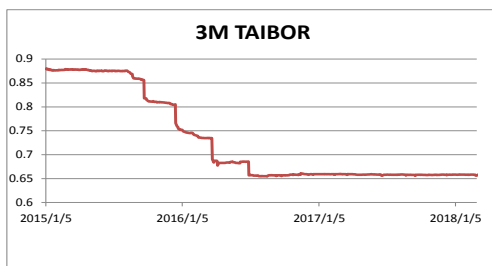
在其他幣別部分，歐元受到美元持續走強影響，使歐元跌至年內低位，整週呈現偏弱走勢。人民幣受到中美貿易爭端影響，使人民幣大幅走跌，但市場上購匯需求有些微上升，稍微收斂人民幣跌幅，整週對台幣一路下跌。日圓受到中美貿易爭端引發避險情緒再起，資金有稍微湧入現象，但美元走勢仍為強勢，使對台幣整週呈現震盪格局。

## \*貨幣市場

貨幣市場行情		
	參考利率 (%)	較前週 (BP)
隔夜拆款率	0.192	+0.20
10D 公債 RP	0.34	+0.40
3M TAIBOR	0.66	-
28D (N)CD	0.59	-
重貼現率	1.375	-
*基準點為週四		

近期貨幣市場資金情勢緊俏，自中旬以來，受限稅款入庫及部分大行為調整積數而暫緩開門釋出資金，使得銀行間資金明顯分配不均，加上統籌分配款撥款延後，讓資金情勢持續拉緊報，所幸其後央行減發 NCD 與指示大行挹注資金，才讓市場資金水位暫得以回穩，然而，票券商恐慌心理未歇，搶錢積極，以致拆款短率續揚，一週拆款利率區間 0.190%-0.470%。在短票方面，受限銀行間資金偏緊，短票買氣不佳，利率持續走揚，自保 30 天短票利率區間落在 0.50%-0.62%。在債券附買回方面，銀行緊縮情勢擴及 RP 市場，指標壽險亦因交割需求連日走錢，投信端贖回加劇，加上資金缺口較大之證券商有錢就敢拿，使得市場利率混亂，公債 RP 短天期利率區間 0.32%-0.36%。

近期貨幣市場資金情勢緊俏，自中旬以來，受限稅款入庫及部分大行為調整積數而暫緩開門釋出資金，使得銀行間資金明顯分配不均，加上統籌分配款撥款延後，讓資金情勢持續拉緊報，所幸其後央行減發 NCD 與指示大行挹注資金，才讓市場資金水位暫得以回穩，然而，票券商恐慌心理未歇，搶錢積極，以致拆款短率續揚，一週拆款利率區間 0.190%-0.470%。在短票方面，受限銀行間資金偏緊，短票買氣不佳，利率持續走揚，自保 30 天短票利率區間落在 0.50%-0.62%。在債券附買回方面，銀行緊縮情勢擴及 RP 市場，指標壽險亦因交割需求連日走錢，投信端贖回加劇，加上資金缺口較大之證券商有錢就敢拿，使得市場利率混亂，公債 RP 短天期利率區間 0.32%-0.36%。



## \*國內股票市場

本週台股呈現跌破月線後持續下探回測季線的弱勢走勢。週二在連假後的首個交易日因為美中貿易戰雙方追加課徵關稅項目，國際股市一片慘綠，台股也難逃一劫，新台幣盤中一度大貶 1.2 角，市場擔憂外資資金流出，包括電金權值股全面重挫，台積電及鴻海跌破所有均線，大立光也跌破 5 日線及 10 日線，尾盤再出現賣盤攪殺，終場大跌 183.28 點，以當日最低點作收點；週三台股盤勢上沖下洗，之前強勢族群包括被動元件、矽晶圓、光碟等均遭賣盤攪壓，不過電子三雄台積電與大立光則是相對抗跌，加上亞股反彈，金融股也見到買盤湧入，指數午盤過後又拉回平盤之上，終場以小漲收；週四台股盤勢遇到當沖交易影響，尾盤賣壓湧現，其中被動元件族群依然延續前一日走勢，早盤走高後又出現拉回，儘管生技及 MOSFET 獲買盤推升，電子三雄台積電及大立光穩盤，不過指數盤中衝高到 10992 點之後就拉回，仍無法攻克 11000 點關卡，終場僅以小漲作收。從技術面看，台股從波段的最高點 11261 點下跌修正，主因中美貿易爭端持續擴大，而台股也跟隨國際股市回檔，但 6 月 20 日在回測季線後初步獲得支撐。整體而言，大盤年線仍持續翻揚向上，多頭格局也尚未遭到破壞，因國際利空因素還暫時無法完全消除，台股近期仍是大區間震盪的格局未變。

國內股票市場行情		
標的	收盤	較前週
加權指數	10941.07	-72.91
櫃買指數	155.57	-2.01
*基準點為週四		

台灣加權股價指數

The chart displays the Taiwan Weighted Stock Price Index over a 24-month period. The y-axis represents the index value, ranging from 7000 to 11500 in increments of 500. The x-axis shows dates from 2016/3/1 to 2018/3/1 in two-month intervals. The index begins at approximately 8500 in March 2016, experiences a notable dip to 8000 in May 2016, and then follows a volatile upward trajectory. It reaches a local peak of about 10500 in July 2017, another higher peak of approximately 11200 in January 2018, and finally ends at around 10500 in March 2018.

Date	Index Value (Approx.)
2016/3/1	8500
2016/5/1	8000
2016/7/1	8500
2016/9/1	9000
2016/11/1	9200
2017/1/1	9500
2017/3/1	10000
2017/5/1	10200
2017/7/1	10500
2017/9/1	10800
2017/11/1	11000
2018/1/1	11200
2018/3/1	10500





## ●重要農產品訊息●

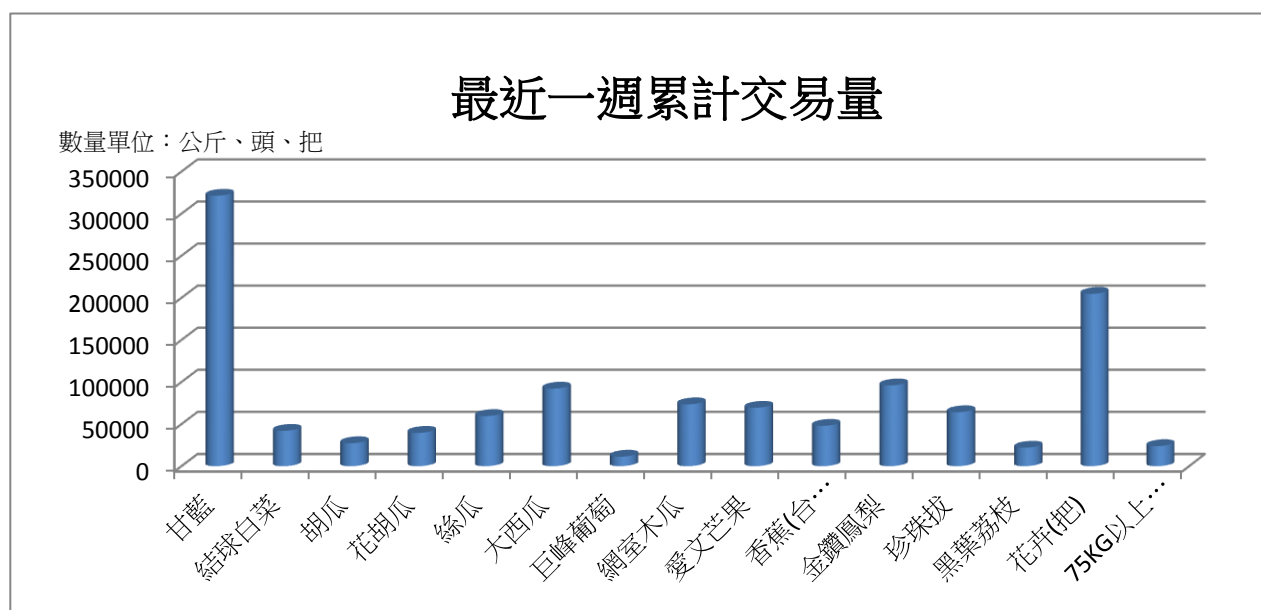
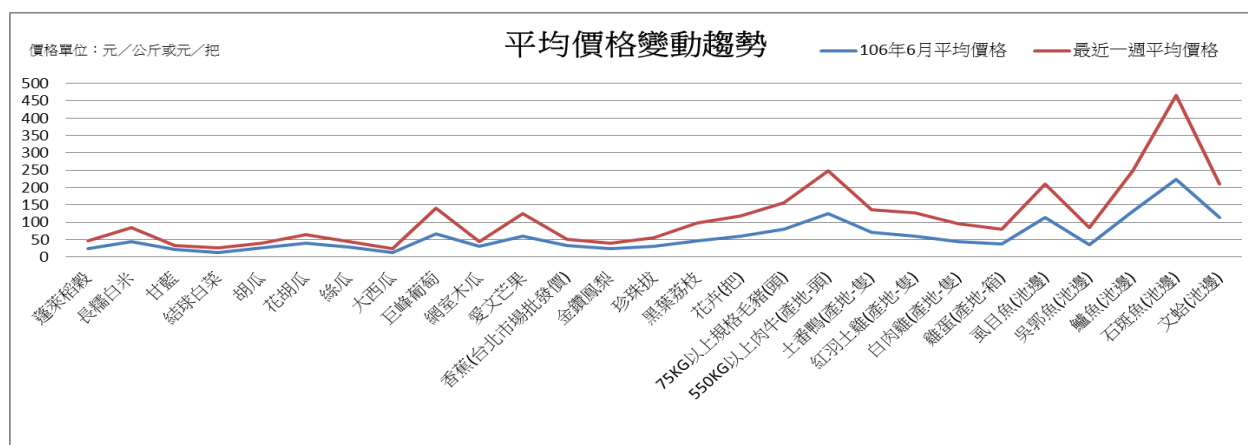
### 一、價格資訊：

資料提供/來源：審查部/農委會農糧署

價格單位：元 / 公斤或元 / 把 · 數量單位：公斤、頭、把

產品別	106 年 6 月平 均價格	最近一週										
		平均 價格	與前一 週比較 (%)	單 日 價 格							累計交易量	
				6 月 13 日	6 月 14 日	6 月 15 日	6 月 16 日	6 月 17 日	6 月 18 日	6 月 19 日	數量	與前一週 比較(%)
蓬萊稻穀	23.5	22.3	-1.5	22.5	22.4	22.3	22.3	22.3	22.3	22.2	...	-
長糯白米	43.1	40.2	-0.2	40.2	40.2	40.2	40.2	40.2	40.2	40.2	...	-
甘藍	22.3	10.1	-11.9	11.7	12.2	11.2	9.4	8.9	7.2	-	321,239	13.5
結球白菜	13.2	13.5	7.2	12.7	13.2	13.8	15.3	14.7	11	-	41,952	11.9
胡瓜	26.5	13.6	19.4	12.9	13.8	17.4	16.7	14.2	8.8	-	27,256	11.6
花胡瓜	38.5	26.5	35.7	22.2	28.4	31.2	30.7	28.4	20.3	-	39,563	-15.1
絲瓜	28.6	15.1	12.9	14.9	17.1	18.3	16.5	14	10.8	-	59,503	3
大西瓜	12.7	10.6	1.1	10.4	10.5	12.5	10.7	10.7	9.9	-	92,119	-27.7
巨峰葡萄	66.9	72.9	-11.8	79.8	74.3	69.4	71.2	72.4	67.4	-	11,273	40.2
網室木瓜	30	13	-0.9	14.9	13	11.5	11.6	13.7	13.8	-	73,481	11.1
愛文芒果	59.5	66.3	11.9	66.3	68.8	67.7	68.6	67.5	60.6	-	69,372	-13.9
香蕉(台北市 場批發價)	32.3	17.8	37.1	15.6	17.5	18.3	20.6	18.2	18.4	-	47,868	-13.1
金鑽鳳梨	24	16.3	-6.5	19.1	17.8	16.3	15.8	16.1	13.1	-	95,930	1.8
珍珠拔	31	24.3	-22.4	25.8	22.7	23.7	34.3	24.9	19	-	64,057	14.9
黑葉荔枝	45.3	52.9	11.6	60.4	54.1	46.4	48.2	52.5	58.1	-	21,969	141.5
花卉(把)	60.6	57	-7.1	67.6	60.9	44.6	45.7	58.8	-	71.7	204,641	-5.2
75KG 以上 規格毛豬(頭)	79.2	77.4	3.8	75.8	77.4	77.4	78.9	77.6	-	-	23,799	3.3
550KG 以上肉 牛(產地-頭)	125	123	-0.6	123	123	123	123	123	123	123	...	-
土番鴨 (產地-隻)	70.7	66.3	0	66.3	66.3	66.3	66.3	66.3	66.3	66.3	...	-
紅羽土雞 (產地-隻)	60.5	66.1	1.1	66.1	66.1	66.1	66.1	66.1	66.1	66.1	...	-
白肉雞 (產地-隻)	45	50	-0.8	50	50	50	50	50	50	50	...	-
雞蛋 (產地-箱)	36.2	43.7		44.2	44.2	44.2	44.2	44.2	44.2	40.8	...	-

虱目魚(池邊)	113	97.5	-2.5	100	100	96.8	96.8	96.8	96.8	95.5	...	-
吳郭魚(池邊)	35.5	49.1	0	49.1	49.1	49.1	49.1	49.1	49.1	49.1	...	-
鱸魚(池邊)	132.4	116.4	0	116.4	116.4	116.4	116.4	116.4	116.4	116.4	...	-
石斑魚(池邊)	222.6	244	1.3	244	244	244	244	244	244	244	...	-
文蛤(池邊)	114.3	95	0	95	95	95	95	95	95	95	...	-



## 二、農業訊息

### 107 年 6 月果品生產預測

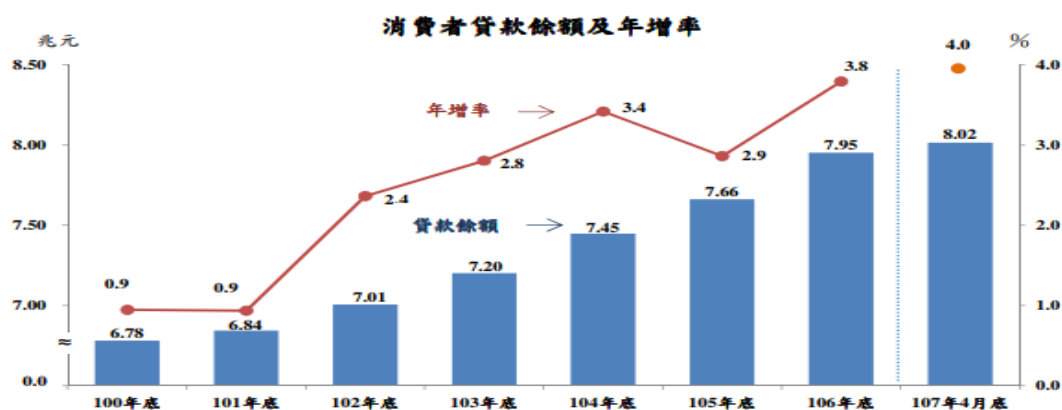
- 一、香蕉-春夏蕉(2月下旬~9月中旬)收穫面積 7,927 公頃，總產量 18 萬 3,944 公噸，較上年(盛產年)同期減少 8%。據各產區觀測結果，本(107)年春夏蕉預估收穫面積 7,927 公頃，產量 18 萬 3,944 公噸，產量較 106 年同期預估減少 8%。106 年香蕉因受 105 年風災影響，災後量少價佳農民積極復耕搶種，加上氣候穩定，致 106 年春夏蕉多集中於 8 月起產出並與中部秋冬蕉產期重疊，使 106 年香蕉供應充裕價格降低，減緩農民後續種植及管理意願，倘無其他因素影響，預估 107 年春夏蕉收穫面積、產量將較上年減少。
- 二、番石榴收穫面積 7,314 公頃，上半年總產量 9 萬 6,112 公噸，較上年同期增產 2%。近年因熱帶水果產區受颱風、豪雨等天然災害影響，多數熱帶水果產量銳減，相對番石榴較不受天然災害影響情況下，產地價格良好，農民管理意願增加。本年可收穫面積 7,314 公頃，較常年 7,095 公頃略增，全年總產量為 19 萬 5,830 公噸，較常年平均年產量 16 萬 4,020 公噸，增產 19%。本年番石榴上半年生產，因氣候平順，彰化、雲林產區生育正常，復以彰化產區前幾年受立枯病危害之果園更新，產量恢復。推估本年番石榴上半年產量約為 9 萬 6,112 公噸，較上年同期 9 萬 3,876 公噸增產 2%。
- 三、改良種芒果收穫面積 1 萬 3,269 公頃、總產量 10 萬 4,435 公噸，較常年減產 24%(本月修測)。改良種芒果係指本地種以外之品種而言，以愛文占最多，金煌次之，凱特、海頓、聖心及玉文等其他品種栽培面積較少。本年改良種芒果可採收面積 1 萬 3,269 公頃，較常年 1 萬 2,874 公頃增加 3%；產量部分，臺南地區上(106)年為盛產年，整體開花著果數量較常年多，本年恢復正常生產，部分園區受到缺水或 0423 冰雹影響，結實數量略降，預估產量較上年減少；屏東地區因 105 年受連續災害影響導致生長不佳，亦影響 106 年產量，本年起恢復正常生產，但因受 2 月低溫災害影響產量，雖預估產量較上年增加，惟未達常年產量。整體預估本年總產量為 10 萬 4,435 公噸，較常年平均產量 13 萬 7,768 公噸減產 24%。

## ●業務訊息●

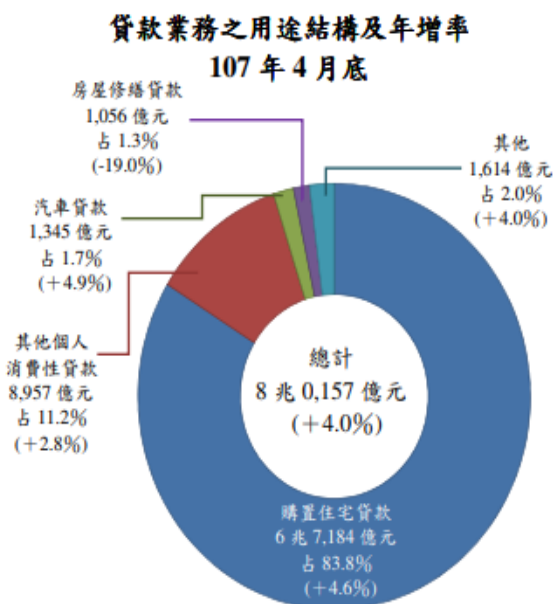
### 107 年 4 月底消費者貸款餘額 8.0 兆元，年增 4.0%

資料提供：經濟部統計處/審查部

- 消費者貸款係指金融機構承作以購置住宅與消費性支出等用途之個人貸款。依中央銀行統計，近年消費者貸款餘額持續升高，106 年底為 7 兆 9,531 億元，年增率 3.8%；107 年 4 月底 8 兆 157 億元，則較 106 年同月底增 4.0%。



- 觀察消費者貸款業務之用途，以購置住宅貸款為最大宗，107 年 4 月底規模為 6 兆 7,184 億元，占比達 83.8%，較 106 年同月底增 4.6%，主因房市回穩，新承做房貸增加所致，增幅高於整體消費者貸款餘額；其次為其他個人消費性貸款 8,957 億元(占 11.2%)，年增 2.8%；另汽車貸款 1,345 億元(占 1.7%)，續增 4.9%；而房屋修繕貸款則因政府加強相關審查作業，續減至 1,056 億元(占 1.3%)，年減 19.0%。



資料來源：中央銀行金融統計月報



## 全國農業金庫【旺旺來福】 外匯（綜）定期存款優惠專案

貴客戶：

感謝您長期以來對本公司的支持，為提高您外匯資金運用靈活度及資金收益，本公司提供以下的外匯（綜）定期存款優惠利率

自 107 年 1 月 1 日起  
美元六個月定期存款 1.5%



希冀在未來的日子裡，

讓本公司能成為您拓展事業的得力夥伴。

本業務聯繫窗口：

營業部	專員	郭亞媿	電話：(02)2380-5222
臺中分行	專員	劉怡芳	電話：(04)2223-8830
高雄分行	專員	林素慧	電話：(07) 262-1008
國外部	專員	吳昇穎	電話：(02)2380-2611

◎其他注意條件：

1. 適用對象為本公司外匯存款之客戶。
2. 本專案期間自 107 年 1 月 1 日至 107 年 12 月 31 日。上述利率係為年利率報酬率。
3. 限臨櫃辦理或其他約定方式，不適用本公司電話語音或網路銀行服務交易。
4. 每位客戶無承作次數之限制，亦無總承作金額之上限。
5. 外匯存款有匯率風險，客戶應審慎考量評估，以決定是否承作本產品。
6. 其他未盡事宜，悉依與本公司簽立之開戶總約定書及相關開戶文件之規定為準。
7. 本公司保留隨時終止或變更本產品內容之權利。變更內容以本公司網站公告為主。

本 DM 有效截止日：107.12.31

全國農業金庫股份有限公司 | 地址：(10047)臺北市中正區館前路 71 號 | 總機：(02)2380-5100

| 網址：<http://www.agribank.com.tw>

《本週報內容僅供參考，不作為任何商業或投資建議之用，亦不負任何損害或法律責任》

## 全國農業金庫【富旺年年】外匯 (綜) 定期存款優惠專案

貴客戶：

為感謝您長期以來對本公司的支持，故本公司提供您以下的外匯（綜）  
定期存款優惠利率

自 107 年 1 月 1 日



美元一年期：1.8%

也希冀在未來的日子裡，讓本公司能成為協助您將來拓展事業的得力夥伴。

全國農業金庫股份有限公司

本業務聯繫窗口：

營業部 專員	郭亞媿	電話：(02)2380-5222
臺中分行專員	劉怡芳	電話：(04)2223-8830
高雄分行專員	林素慧	電話：(07) 262-1008
國外部 專員	吳昇穎	電話：(02)2380-2611

◎其他注意條件：

- 1.適用對象為本公司外匯存款之客戶。
- 2.本專案期間自 107 年 1 月 1 日至 107 年 12 月 31 日。上述利率係為年利率報酬率。
- 3.限臨櫃辦理或其他約定方式，不適用本公司電話語音或網路銀行服務交易。
- 4.每位客戶無承作次數之限制，亦無總承作金額之上限。
- 5.外匯存款有匯率風險，客戶應審慎考量評估，以決定是否承作本產品。
- 6.其他未盡事宜，悉依與本公司簽立之開戶總約定書及相關開戶文件之規定為準。
- 7.本公司保留隨時終止或變更本產品內容之權利。變更內容以本公司網站公告為主。

## ●法遵案例

### 銀行辦理衍生性金融商品業務內部作業制度及程序管理辦法(下)

資料提供：法務暨法遵室

金融監督管理委員會茲為配合市場現況與實務需求，調整專業機構投資人定義範圍並放寬高淨值投資法人認定範圍，並強化銀行衍生性金融商品業務之商品報價評估與檢核能力、落實客戶屬性評估作業、加強結構型商品業務之交易控管與行銷過程控制及臺股股權轉(交)換公司債資產交換業務之管理，爰於107年2月1日修正「銀行辦理衍生性金融商品業務內部作業制度及程序管理辦法」部分條文，修正要點臚列如下：

- 五、銀行向一般客戶提供結構型商品交易服務，應建立交易控管機制，包括：銀行應向客戶取得推介同意書且客戶得隨時終止；銀行不得主動向屬不活躍投資之客戶與弱勢族群客戶推介商品；銀行與屬不活躍投資之客戶與弱勢族群客戶辦理交易前，應由適當之單位或主管人員覆審，確認客戶辦理交易之適當性。（新增第二十九條之一）
- 六、銀行辦理結構型商品業務之行銷過程控制，適用對象由一般客戶擴大至專業機構投資人及高淨值投資法人以外客戶；銀行向非屬專業機構投資人及高淨值投資法人之專業客戶提供結構型商品交易服務，應宣讀客戶須知重要內容，並以錄音方式保留紀錄或以電子設備留存作業軌跡，或得以交付書面或影音媒體方式取代，如商品為標準化、超過六個月以上商品，除客戶明確表示已充分審閱並簽名者外，銀行應提供至少三日之審閱期；銀行向自然人客戶提供首次結構型商品交易，應派專人解說，如屬不保本型商品，銀行應就專人解說程序予以錄音或錄影保留紀錄，嗣後以電子設備提供同類型商品交易，則免再派專人解說。（修正條文第三十條）
- 七、授權由中華民國銀行商業同業公會全國聯合會訂定銀行得向屬法人之一般客戶提供之結構型商品種類。（修正條文第三十五條）
- 八、規範銀行辦理臺股股權轉(交)換公司債資產交換選擇權業務，應依「財團法人中華民國證券櫃檯買賣中心證券商營業處所經營衍生性金融商品交易業務規則」相關規定辦理；銀行辦理臺股股權商品交易而買賣轉(交)換公司債，應先取得許證券商自行買賣業務許可，並依證券商自行買賣轉(交)換公司債相關規定辦理。（修正條文第三十七條）
- 九、明定本次修正條文施行日期。（修正條文第三十九條）

## ●保險知識分享●

### 保險小觀念

資料提供:農金保經公司

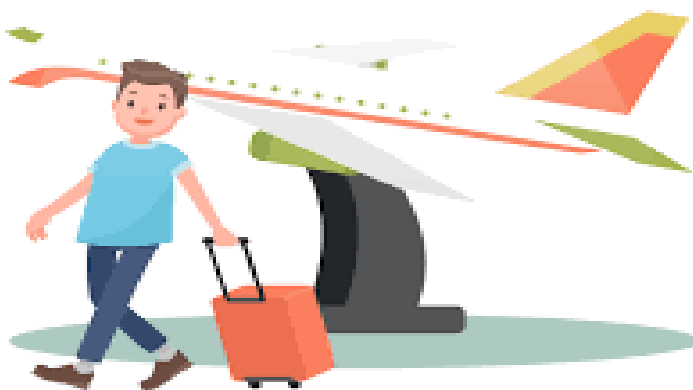
坦白說，現在還真的不知道跟風險對賭要怎麼能穩贏？  
省了小錢，而當風險降臨，會噴小錢還大錢？

海外旅遊旺季將屆，民眾出國旅行買保險可考慮多加保傷害醫療、海外突發疾病健康保險。

今年起健保調降相關核退的費用，今年元旦起，健保調降相關核退費用的上限，每次門診最多核退 920 元，急診每次 2 千 681 元，住院每天 5 千 721 元。

曾有民眾因為在旅程中突發疾病就醫，或是發生交通事故住院治療，需要負擔相當於數月薪資的醫療費，尤其是在歐美國家，住院費更是高達上百萬元。

所以選擇旅平險時確  
認有實在的海外救助  
服務非常重要，花最小  
的費用彌補未來可能  
的重大損失，才可以讓  
大家出國平安又放  
心。



#### 公告全國公教員工房屋貸款利率

內政部「106年至107年築巢優利貸-全國公教員工房屋貸款」：依中華郵政二年期定儲機動利率固定加碼0.465%機動計息(目前為年息1.56%)。  
\*上述利率僅供各農漁會作為訂定房貸利率時之參考，實際貸放利率，仍應考量市場行情、資金成本、營業成本、預期風險損失成本及合理利潤等因素合理訂定貸款利率。



## ●金融商品訊息●



**活動及辦卡專線**  
(02)2545-5168 · (07)226-9393



# 農金聯名卡

申辦電子帳單期間  
年 年 免 年 費



活動期間:107/5/1~12/31

## 新戶首刷好禮

新戶核卡後30天內持聯邦農金聯名卡新增一般消費達  
**1,288元**且完成不限地點**首次自動加值**，即享好禮4選1。

活動期間：107/5/1~6/30

### 行動支付升級禮

首刷期間需有加載行動支付且另新增一般消費(不限金額)，即可升級獲贈**24吋普普橘行李箱**。

好禮 A



雙柚金鯉禮盒

好禮B



20吋寶藍色行李箱

好禮C



艾力森16吋直立式風扇

好禮D



500元刷卡金

行動支付升級禮



24吋普普橘行李箱

(照片僅供參考，贈品以實物為準)



農金 JCB 晶緻卡 卡友獨享免登錄

107/5/1-6/30刷聯邦農金JCB晶緻聯名卡海外購物加碼享**1%**回饋，逢偶數日單筆滿888元(含)以上且符合奇數日活動資格再享**2%**刷卡金回饋。

[illegible]

新戶資格、新增消費定義及更多詳細活動內容及注意限制事項請見聯邦信用卡網站

謹慎理財 · 信用至上

循環信用利率年息：5%-15%，循環利率基準日為104年9月1日；  
預借現金手續費：預借金額×3.5%+100元。其他費用請至  
聯邦信用卡網站查詢 <https://card.ubot.com.tw>

## ● 農漁精品 ●



高優質農漁特產品盡在「全國農漁會商城」

### 關西鎮農會-即溶仙草茶

臺灣仙草三大產地分別為關西、三義、三界埔，而仙草的故鄉~指的就是新竹關西，由關西鎮農會生產製作的[仙草系列產品](#)，夏天喝生津解渴，冬天喝更是暖身，為一老少咸宜，養生聖品。本週推出熱騰騰的燒仙草是讓人感到窩心的甜點，本產品以最佳比例調配，方便沖泡立即享受。



商品編號：040200003

計價單位：盒

商品規格：10 公克 x 12 包

網路價 **150 元**

我要購買

### 商品介紹

使用方法：將一包即溶燒仙草倒入杯中，用少許溫開水攪拌溶解，再加入約200cc剛沸騰熱開水，迅速以茶匙急速攪拌使之完全溶解靜置3-5分鐘後即可。食用時依個人之喜好另行加入紅豆、花生、粉圓、八寶豆等食材。

### 商品規格

品名：	即溶燒仙草
內容物：	即溶仙草粉、糖、澱粉
容量：	120公克
成份：	即溶仙草粉(仙草乾、水、碳酸鈉)砂糖、馬鈴薯澱粉
產地：	台灣

歡迎各農漁會加入及參觀選購 商城網址：<http://mall.naffic.org.tw/>

全國農業金庫股份有限公司 | 地址：(10047)臺北市中正區館前路 71 號 | 總機：(02)2380-5100

| 網址：<http://www.agribank.com.tw>

《本週報內容僅供參考，不作為任何商業或投資建議之用，亦不負任何損害或法律責任》



●農趣好遊●

## 2018 年「三星上將梨」上市發表會 (三星地區農會)

謹訂於107年 國歷 6月28日 (星期四) 上午10時  
農曆 5月15日  
假三星鄉尾塹村歡喜梨果園  
辦理2018年「三星上將梨」上市發表會

敬請

蒞臨指導

宜蘭縣縣長	陳金德	敬邀
三星地區農會理事長	黃明杰	
三星地區農會常務監事	廖順福	
三星地區農會總幹事	謝志旭	

### 107年度「三星上將梨」上市發表會流程

活動時間	內容	活動地點
09:30~10:00	報到	三星鄉尾塹村 11鄰保安一路 40號 (黃錦欽- 歡喜梨果園)
10:00~10:20	「憲明國小」陶笛表演	
10:20~10:50	長官及來賓致詞	
10:50~11:00	「COSPLAY」表演	
10:30~12:00	「三星上將梨」各品系展示	
11:00~12:00	梨餐(果)美食料理品嚐	

三星地區農會 03-9893170-4  
網址：<http://www.sunshin.org.tw/>



宜蘭縣三星鄉義德村中山路二段41號  
網路商城：<http://eshop-sunshin.org.tw/>



●農趣好遊●

107 年度(第 58 屆)慶祝漁民節表揚漁業楷模活動 ( 枋寮區漁會 )

## 107年度(第58屆)慶祝漁民節表揚漁業楷模活動 誠摯邀請您蒞臨本會 與我們一起分享喜悅

〔日期〕民國107年6月29日(星期五)上午九點

〔地點〕本會魚市場

### 恭請蒞臨指導



理 事 長 劉淼松

常 務 監 事 黃勝榮

總 幹 事 陳博華

敬 邀

暨全體選任幹部員工

(如蒙贊助摸彩禮品 請於6月27日前送至本會)

## 慶祝大會典禮程序

AM 8:30~9:00 受獎人及來賓報到

AM 9:00~9:30 典禮開始

主持人致詞

長官及來賓致詞

頒獎表揚

1.模範漁民

2.模範承銷人、運銷人、供應人

3.漁業生產競賽績優漁船

4.養殖生產區模範漁民

5.產銷班模範漁民

6.模範高齡班長及家政志工

7.表彰團體

摸彩活動

AM 11:30

禮成(散會)