

咱的金庫 在地照顧

農業金庫核心價值
成就客戶、股東權益、誠信正直、主動積極

董事長：吳明敏 總經理：嚴漢明/ 聯絡人：業務發展部 曾雨涵 (02-23805178 · 0340@agribank.com.tw)

●農金園地●

全國農業金庫「twAAA/twA-1+」評等獲確認；

展望「穩定」

資料提供：風險管理室

中華信用評等公司 108 年 4 月 30 日確認本公司之長期發行體信用評等等級為「twAAA」，短期發行體信用評等等級為「twA-1+」，評等展望為「穩定」，維持臺灣評等等級中最高之評等級別。

長期發行體信用評等經中華信評受評為「twAAA」之債務人，係指相較於其他臺灣債務人，本公司有極強(extremely strong)的財務承諾履行能力。中華信評並表示本公司未來獲得政府支持的可能性「極高」(extremely high)，且認為本公司仍擁有允當的資本水準以及流動性結構強健的高度分散資金管道。

本公司未來也將持續扮演執行各項政策及法定任務之角色、建構穩定專業之農業金融體系、加強對農漁產業融資與扶植農漁產業經濟發展等政策使命。

108 年 4 月 15 日起，「農金資訊股份有限公司」遷移



自 108 年 4 月 15 日起，「農金資訊股份有限公司」遷移至新址，聯絡方式如下：

地址：新北市板橋區縣民大道一段 291 號 6 樓。

聯絡電話：02-29676789。

連管中心客服專線：02-29685380、02-29685390。

網站連結：<http://www.afisc.com.tw>

臺歐盟相互採認蝴蝶蘭檢定報告，共創蘭海市場商機

資料來源：行政院農業委員會(農糧署)

行政院農業委員會與歐盟植物品種保護局(CPVO)4月26日簽署協議相互採認蝴蝶蘭品種檢定報告，將可大幅減省育種者申請歐盟蝴蝶蘭品種權費用及申請案審查時間，強化雙方品種保護及產業布局，共創蘭海商機。

農委會表示，臺灣蘭花育種實力馳名國際，生產種苗行銷 80 幾個國家，107 年外銷蝴蝶蘭 7,393 萬株，金額 1.5 億美元，占花卉外銷金額 69%，已成為臺灣旗艦農產品。而歐洲是全球最大蘭花市場，年消費蝴蝶蘭約 1.5 億盆，許多種苗來自臺灣，107 年有 2 千萬株，是臺灣重要的品種交易市場。

農委會進一步說明，植物品種權為「屬地主義」，歐盟為臺灣主要外銷市場之一，然申請歐盟品種權因耗時及費用高，目前申請案件僅 156 件。此次臺歐(CPVO)雙方經簽署互相採認蝴蝶蘭品種性狀檢定報告書，取得臺灣品種權者之案件，申請歐盟蝴蝶蘭品種權時，併附我方檢定報告書，即可減少實質審查費用，且僅需提送 5 株蝴蝶蘭開花株至荷蘭 Naktuinbouw 檢定單位檢定，並大幅縮短檢定時間約 1 年，有利臺歐強化雙方育種與種苗生產的合作關係，進而帶動雙邊的花卉貿易。

農委會強調，未來將據此案例，加速與歐盟(CPVO)及其他國家洽商相互採認其他蘭花品種性狀檢定報告，爭取縮短臺灣優良育種成果取得當地品種權時程，強化產業國際布局，架構臺灣為全球蘭花種苗供應中心之地位，開拓國際市場商機。



全國農業金庫股份有限公司 | 地址：(10047)臺北市中正區館前路 71 號 | 總機：(02)2380-5100

| 網址：<http://www.agribank.com.tw>


《本週報內容僅供參考，不作為任何商業或投資建議之用，亦不負任何損害或法律責任》


● 金融市場訊息 ●

*債券市場

資料提供：財務部

政府公債行情			國際債市 市場關注之美 Q1GDP 初值在季增 3.2%的亮眼數據背後藏有隱憂，消費者支出增幅自去年 Q4 的 2.5%降至 1.2%，緊接公布之中美 4 月製造業數據亦與市場期待的升溫情況背道而馳，加上聯準會利率決策聲明暗示通膨回落的趨勢恐比預期持久，使得美公債 10 年期殖利率最低一度觸及 2.46%，所幸其後在聯準會主席鮑威爾表示通膨下降僅是暫時性且勞動市場表現依舊熱絡下，殖利率才拉回至 2.50%關口以上整理。美 Q2 經濟在財政刺激政策效益縮減下要有亮眼表現難度不低，加上通膨溫和支撐聯準會保持耐心維持偏鴿立場，使得美公債殖利率上行空間相對有限，有利美公債維持區間偏多格局。
	收盤(%)	較前週(BP)	
美國 5 年	2.347%	+1.5	
美國 10 年	2.543%	+0.9	
台灣 5 年	0.609%	-1.4	
台灣 10 年	0.737%	-1.0	
*基準點為週四			
臺灣公司債/金融債訊息			
標的	年期	利率 (%)	金額
亞泥 108-1 期	5	0.88	40
中租 108-1 期	5	0.98	29
台化 108-1 期	5	0.75	33

10年美國公債	
	

10年政府公債	
	

*外匯市場

外匯市場行情		
標的	參考價	較前週
美金/新臺幣	30.905	-0.000
人民幣/新臺幣	4.5844	-0.0037
歐元/新臺幣	34.6512	+0.1410
日圓/新臺幣	0.2772	+0.0004




*基準點為週四

近期台幣波動幅度狹窄，受到台股走揚及外資匯入激勵，台幣在 30.900 上下震盪，惟進入月初出口商拋匯力道大減，交投偏冷，短線續呈區間窄幅整理格局。展望下週，預估台幣走勢將呈區間震盪的走勢，實質成交區間落在 30.750~30.950。

在其他幣別部分，因美國聯邦儲備理事會維持利率不變，主席鮑威爾表示目前政策立場是恰當的，且暗示短期內沒有調整利率的意願。因美國就業持續增加、經濟成長，以及疲弱通脹將小幅走高，使得歐元反彈承壓，人民幣及日幣走勢也收到壓縮，暫難脫離區間整理。展望後市，市場將關注英國央行利率決議。

*貨幣市場

貨幣市場行情		
	參考利率 (%)	較前週 (BP)
隔夜拆款率	0.189	-
10D 公債 RP	0.34	-
3M TAIBOR	0.664	-
28D (N)CD	0.59	-
重貼現率	1.375	-




*基準點為週二

拆款市場部分，時序邁入月初，利率反映資金寬鬆情勢回歸正常，但由於部分銀行月底前仍積極調整基數，使得拆入需求增加。一週拆款利率區間 0.189%-0.440%。在短票方面，因短票發行量偏低，加上時序接近提存期底，使銀行為了消化爛頭寸成交利率走低，自保 30 天短票利率區間落在 0.39%-0.45%。在債券附買回方面，月初資金更為寬鬆，投信找券需求明顯，更進一步帶動利率下滑。總計公債 RP 短天期利率區間 0.34%~0.38%。

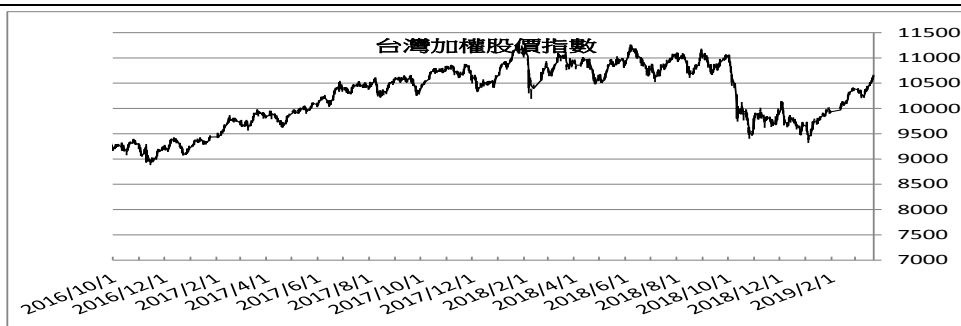
*國內股票市場

本週指數呈現高檔震盪，未能再創波段新高，資金有流出電子轉進金融及傳產股的現象。上週五指數跳空開低破 11000 點以及 5 日均線，在台積電疲弱且不見反彈下，中場過後跌幅擴大，導致大盤一度跌破上周四爆量關鍵黑 K 低點 10926 點。終場在陸股稍見反彈下，跌幅緩步收斂，尾盤重返 10926 點之上，終場下跌 87 點，跌幅 0.79%，收在 10952 點，成交量約 1135 億。週一大盤持續震盪整理，上下測試上週五的高低點，所幸在金融及傳產龍頭股穩盤下，在 10900 附近有守。類股部分，資金撤出電子，先前多方指標的 5G、砷化鎵、散熱、PCB 等，幾乎呈現全面性拉回，資金轉往金融及傳產等較防禦型的個股。終場加權指數下跌 13 點，跌幅 0.12%，收 10939 點，成交量 1191 億元。週二指數仍以震盪呈現，市場轉為觀望，由於電子及中小型股仍面臨調節賣壓，指數在平盤上下反覆遊走，直到午盤過後特定買盤再次拉抬著金融、傳產等權值股，推升指數收在當日高點附近。終場加權指數上漲 28 點，漲幅 0.26%，收 10967 點，成交量 1034 億元。週四指數大幅震盪，早盤回補週一的向下跳空缺口後，賣壓大舉出籠，所幸在金融股國泰金、富邦金及中信金大漲下，終場加權指數上漲 36 點，漲幅 0.34%，以 11004 點作收，再度站回 11000 之上。展望後市，指數來到 11000 後，出現明顯賣壓，但由於下方短期均線上揚以及年線將開始走平，使得拉回有撐，預期指數將呈現高檔整理，但類股輪動將更為快速，有獲利要先行出脫，以短打為主，並且嚴設停損。

國內股票市場行情

標的	收盤	較前週
加權指數	11004.49	-35.37
櫃買指數	141.36	-2.4

*基準點為週四



●重要農產品訊息●

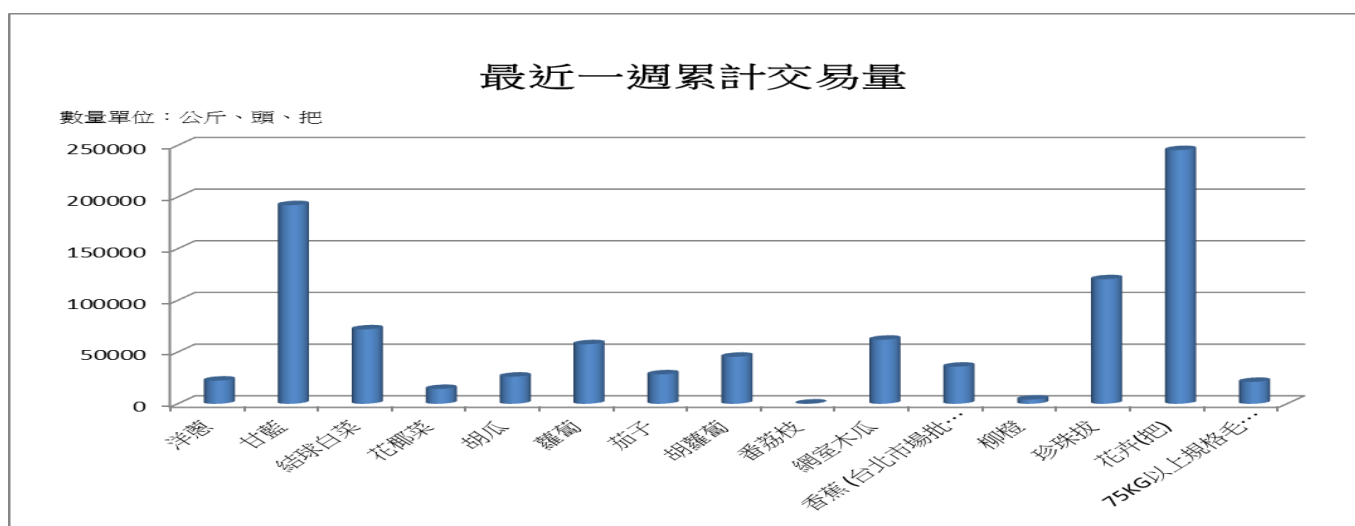
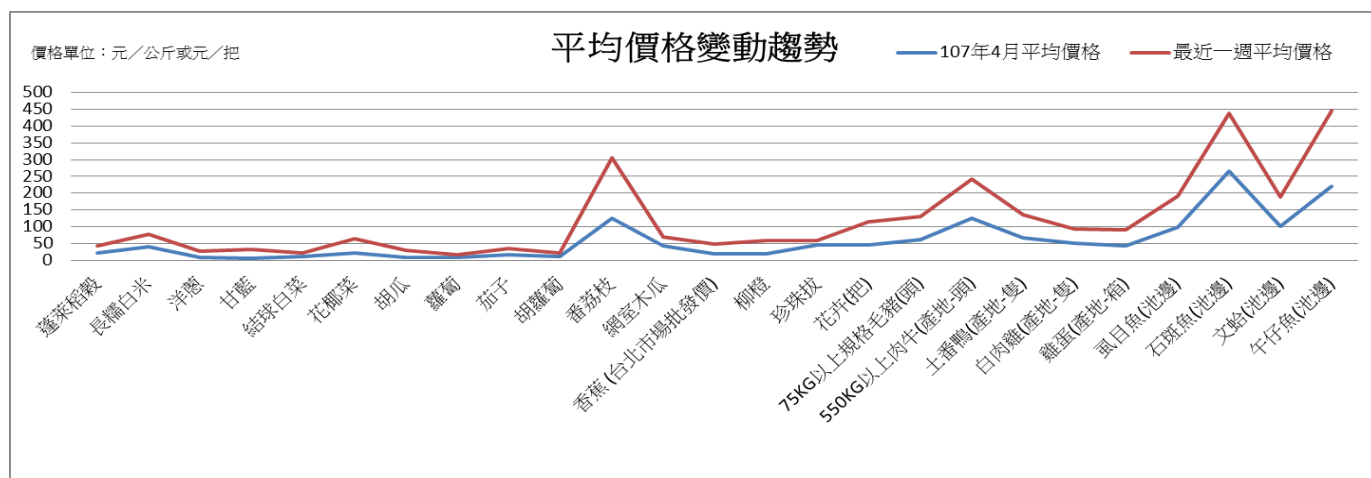
一、價格資訊：

資料來源:農委會農糧署

價格單位：元 / 公斤或元 / 把，數量單位：公斤、頭、把

產品別	107 年 4 月平 均價格	最近一週										
		平均 價格	與前一 週比較 (%)	單日價格							累計交易量	
				4 月 24 日	4 月 25 日	4 月 26 日	4 月 27 日	4 月 28 日	4 月 29 日	4 月 30 日	數量	與前一週 比較(%)
蓬萊稻穀	22.7	21.1	-0.1	21.2	21.1	21.1	21.1	21.1	21.1	21.1	...	-
長糯白米	40.4	37.4	0	37.4	37.4	37.4	37.4	37.4	37.4	37.4	...	-
洋蔥	8.6	19	7.1	19	18.2	18.9	19.1	19.4	-	19.6	22,416	4.8
甘藍	6.2	26.6	-27.1	29.7	28.3	24.2	25.1	26.8	-	26.1	192,169	18.7
結球白菜	10.2	10.5	-17.6	10.6	8.4	9.1	11.1	11.3	-	12.7	71,993	-7.2
花椰菜	22.5	40.7	41.1	39.3	42.4	41.5	41.8	40.9	-	39.4	14,360	-45.5
胡瓜	9.9	19.5	-3.4	21.8	19.1	19.3	20.5	19.3	-	18.1	26,266	21.1
蘿蔔	8.7	7.9	-12.4	8	7.1	7.5	7.7	8.9	-	8.4	57,646	-5
茄子	16.4	17.5	-9.1	17.2	16	17.2	18.4	17.9	-	18	28,483	8.8
胡蘿蔔	11.6	10.4	7.8	10.6	10.4	10.2	10.3	10.2	-	10.7	45,532	12.1
番荔枝	125.2	180.9	18.8	159.2	194.6	206.6	157.3	205.4	-	195.6	223	-69
網室木瓜	42.3	28.1	-21.8	30	29.6	28.7	28.8	24.8	-	26.8	61,988	19.6
香蕉(台北市場批發價)	20.2	28.3	-5	29	29.1	27.5	26.8	28.1	-	29.8	35,889	-13.8
柳橙	19.7	39.2	-8.6	41.5	36.9	36.6	38.9	39.3	-	42.8	4,117	-22.8
珍珠拔	44.8	15.1	-17.5	15.3	12.9	12.4	13.5	17.7	-	19.9	120,517	-1.7
花卉(把)	46.7	67.5	-2	62.3	63	68.3	74.9	-	71	-	245,475	16.2
75KG 以上規格 毛豬(頭)	61.5	70.3	0.5	69.3	69.4	70	72.1	-	70.4	70.9	21,182	-1.6
550KG 以上肉 牛(產地-頭)	124.5	118	0	118	118	118	118	118	118	-
土番鴨 (產地-隻)	66.3	69.7	0	69.7	69.7	69.7	69.7	69.7	69.7	69.7	...	-
白肉雞 (產地-隻)	51.2	43.3	0.7	43	43.3	43.3	43.3	43.3	43.3	43.3	...	-
雞蛋 (產地-箱)	43.1	47	-1	47.5	47.5	47.5	47.5	47.5	47.5	44.2	...	-
虱目魚(池邊)	99	91.7	0.1	91.6	91.6	91.6	91.6	91.6	92	-
石斑魚(池邊)	265.6	171.8	0	171.8	171.8	171.8	171.8	171.8	171.8	-
文蛤(池邊)	101.5	86.6	-0.9	86.6	86.6	86.6	86.6	86.6	86.6	-

午仔魚(池邊)	220.9	225	0	225	225	225	225	225	225	-
---------	-------	-----	---	-----	-----	-----	-----	-----	-----	-----	-----	---



二、農業訊息

照顧蜂農權益 農委會研擬蜂農產業輔導措施

資料提供：審查部

今年 1-2 月國內發生旱災，造成荔枝、龍眼等蜜源植物開花率不佳，使蜜蜂無花蜜可採，導致蜂蜜減產。農委會特於 29 日召開會議協商，決議以專案方式補助蜂農餵飼蜜蜂所需之砂糖，蜂農於限期內完成登記，可申請砂糖補助，最高補助額度為 3 分之 1。該會也同意取消現行蜂箱救助每戶最高 4 萬 9 千元之上限，並增列蜂群救助項目，俟完成擬定蜂群救助額度後即著手修正農業天然災害救助辦法。

農委會說明，今年 1-2 月的旱災造成全臺荔枝及龍眼開花率不到一半，連帶使荔枝蜜及龍眼蜜產量只剩往年 1 成，對養蜂產業帶來極大衝擊。為維繫蜜蜂產蜜壽命，該會同意補助砂糖餵養蜜蜂，申請補助之蜂農須於限期內依據農糧署所訂定之農民從事養蜂事實申報登記制度完成登記，倘每箱蜜蜂所需的砂糖數量為 50 公斤計算，成本約需 1 千元，農委會補助額度為 3 分之 1。

農委會亦指出，依據現行農業天然災害救助辦法規定，針對蜂產業之救助品項僅有蜂箱，全毀每箱救助金額為 600 元，半毀每箱 300 元，且每戶蜂農申請救助金額最高不得超過 4 萬 9 千元。鑒於蜜蜂遭遇寒害及水患，容易發生蜂箱未損毀，但蜜蜂會死亡之情形，該會考量產業實際需要，亦同意修正農業天然災害救助辦法現金救助項目及額度附表，將現行蜂箱每戶最高 4 萬 9 千元救助之上限刪除，同時增列蜂群之救助項目，至於蜂群救助額度將由該會苗栗區農業改良場會同相關單位及養蜂產業團體研商後，據以修正相關規定。

此外，養蜂產業希望農委會協助補助小型農機，該會農糧署也將刷蜂機、搖蜜機等 7 種農機納入設備補助供蜂農申請。另針對養蜂產業保險，該會農糧署及農業金融局也承諾洽保險公司研議保單，減少產業看天吃飯的困境。

農委會強調，養蜂是友善農業及林下經濟不可或缺的一環，也是極具發展前景的產業，該會於去年將蜂農納入農民健康保險，足見照顧蜂農的用心。今後面臨全球氣候變遷的衝擊，該會除持續加強抗逆境農業技術之研發外，也會針對天災造成的農損研議相關因應對策，以協助農民永續經營。

●業務訊息●

資料提供/來源：審查部/經濟部統計處

我國加工出口區調查報告

- 一、高雄園區為全世界第一個加工區：根據工廠校正及營運調查結果，106 年我國加工出口區營運中工廠家數計 381 家，全部從業員工 8.3 萬人，營業收入計 3,385 億元，占製造業營運工廠營收之 2.0%；各園區中以高雄園區成立最早，亦是全世界首例，其 106 年營運工廠家數 117 家較多；楠梓園區計 109 家，主要以發展高科技產業為主，其從業員工 4.4 萬人、營業收入 1,777 億元、固定資產增購 187 億元及研究發展費用 71 億元等均居各園區之首位。
- 二、加工出口區產業轉型後，以電子零組件業營收最高：我國加工出口區產業發展，歷經低階及中階產品加工、中高階製品生產，再朝高附加價值產品轉型邁進，106 年營業收入以電子零組件業 2,340 億元占 69.1%，固定資產增購 252 億元占 77.2%，研究發展費用 87 億元占 81.3%，均為加工出口區各行業之冠，電腦電子產品及光學業營業收入 290 億元、固定資產增購 13 億元、研究發展費用 6 億元均居第 2 位。
- 三、加工出口區設立較早，見證產業轉型歷程：綜觀近 20 年加工出口區電腦電子產品及光學業減少 134 億元、成衣及服飾品業減少 53 億元，但在半導體封裝及測試廠商成長帶動下，電子零組件業營業收入增加 782 億元最多，化學原材料業增加 106 億元居次，總計近 20 年我國加工出口區營業收入增加 1,033 億元。另近 20 年我國加工出口區工廠家數增加 168 家、從業員工數增加 2.4 萬人、研究發展費用增加 82 億元，大多為電子零組件業的貢獻。
- 四、提升園區用地效能，挹注產業成長動能：因加工出口區廠房使用大多飽和致成長受限，近幾年經濟部首創推動園區週轉更新計畫，促進投資 137 億元；再擴大推動「鑽石場域更新計畫」，吸引 4 家大廠擴大投資 312 億元；此外，更挹注 24 億元前瞻基礎建設特別預算，推動高雄園區老舊廠房更新，為國內公部門推動大規模產業園區都更首例，預計新增產業空間 8 萬平方公尺、增加產值 118 億元、創造 3,000 個就業機會。未來該基地將引進光電業、LCD 產業、智慧製造系統、軟體業等新興高科技產業進駐，將為加工出口區發展帶來新契機。

●法遵案例

行政院農業委員會函釋宣導

資料提供：法務暨法遵室

發文機關：行政院農業委員會

發文日期：中華民國107年11月13日

發文字號：農授金字第1075074585號

主旨：為導正信用部利用轉銷呆帳窗飾財務報表，並保障客戶權益，請農(漁)會切實依說明事項辦理，請查照。

說明：

一、邇來發現部分信用部辦理逾期放款與催收款清理及轉銷呆帳作業有下列缺失：

- (一) 尚未列報逾期放款或轉入催收款即評估轉銷呆帳。
- (二) 未循催收程序逕予轉銷呆帳。
- (三) 擔保品已拍定且拍定金額大於債權，仍予以轉銷呆帳。
- (四) 轉銷呆帳未扣除估計可收回部分，或未徵提適切佐證資料，覈實評估轉銷金額。
- (五) 轉銷呆帳後短期間又大量收回。
- (六) 稽核人員出具之查核報告未盡周全或流於形式。

二、依據農會漁會信用部資產評估損失準備提列及逾期放款催收款呆帳處理辦法第11條規定略以，信用部應積極催理逾期放款及催收款，符合一定條件下，應(得)扣除估計可收回部分後，轉銷為呆帳。同辦法第16條規定，轉銷呆帳時，應即由稽核人員查明授信有無依據法令及業務規章辦理。另查全國農業金庫所訂「農會漁會信用部催收業務作業手冊」、「農會漁會信用部業務作業流程手冊」及「農會漁會信用部內部控制及業務稽核手冊」等範本，對於催收程序與轉銷呆帳之處理及查核，均有明確作業規範。

三、請農(漁)會切實依相關法令規章辦理，不得有未經催理及評估逕予轉銷呆帳，或利用呆帳收回收入虛增盈餘之情事，以健全信用部經營並保障客戶權益。

四、相關作業辦理情形，將列為金融檢查重點。

全國農業金庫股份有限公司 | 地址：(10047)臺北市中正區館前路 71 號 | 總機：(02)2380-5100

| 網址：<http://www.agribank.com.tw>

《本週報內容僅供參考，不作為任何商業或投資建議之用，亦不負任何損害或法律責任》

- 五、 副本抄送全國農業金庫，請加強輔導農(漁)會依規定辦理；另抄送中華民國農民團體幹部聯合訓練協會，請協助將相關作業規範納入信用部教育訓練課程。

函釋內容及附件可參閱以下網址：

<https://www.boaf.gov.tw/boafwww/index.jsp?a=law/ipt&u=1&id=768610>

●保險知識分享●

比旅遊感冒還要悲傷的故事

資料提供：農金保經公司

罷工第六天 北歐航空取消超過 1700 個航班

北歐航空機師集體罷工進入第六天，超過 1,700 個航班因罷工行動遭到取消，影響超過 32 萬名旅客。目前北歐航空與機師工會仍無重啟談判的跡象，這場罷工行動什麼時候會結束仍是個問號。

罷工影響數十萬旅客

上周五(26)，北歐航空(Scandinavian Airlines)的機師因薪資調漲談判破局而集體罷工，導致上周末 70%的航班受影響而遭到取消。至今，機師罷工行動已經邁入第六天，本周已有超過 1,700 個航班遭到取消，受影響的旅客數量高達 32 萬 6 千名。

罷工新聞事件自從華航機師罷工之後，每遇此類報導皆會引起國人緊張與煩惱，在國外各行各業罷工上街頭實屬平常，只要你我提早準備倒不至於毀壞旅遊興致，保險公司近期皆因華航罷工而紛紛調整自家旅平方案，所以出國有一張旅遊綜合保險，萬事皆無需煩惱。

農金保經公司針對旅平險皆有相關商品規劃，如有任何需要可洽農金保經公司服務同仁。

● 金融商品訊息 ●

 **聯邦銀行**
UNION BANK OF TAIWAN

活動及辦卡專線
(02)2545-5168 · (07)226-9393



農金聯名卡

申辦電子帳單期間
年年免年費

新戶首刷好禮 活動期間: 108/1/1~6/30

新戶核卡後30天內持聯邦農金聯名卡新增一般消費達**1,288元**且完成不限地點**首次自動加值**，即享新戶首刷好禮。(贈戶限選擇乙項)

好禮A 刷卡金500元	好禮B 伊瑪三明治機	好禮C 童趣滑板車	好禮D 玫瑰粉20吋登機箱	行動支付升級禮 貴妃紅24吋行李箱
 刷卡金 \$500				
<small>(首次月結次月各回饋250元，當月未使用則歸零)</small>	<small>尺寸: 19.5X12.8X25cm 規格: 110VAC / 60Hz 功率: 700W</small>	<small>尺寸: 68X24X57-81cm 踏板寬度: 14.5cm 最大承重: 50KG</small>	<small>尺寸: 33X22X45cm 材質: ABS</small>	<small>尺寸: 40X25X64cm 材質: ABS</small>

(行動支付升級禮如首刷期間未以行動支付新增消費，則改贈好禮A刷卡金500元。照片僅供參考，贈品以實物為準)

農金卡獨享免登錄
偶數日消費處處回饋

2%
刷卡金

活動時間: 即日起至108/6/30

每逢偶數日刷聯邦新增一般消費、自動加值單筆滿**888元(含)**以上完成登錄享**2%** 刷卡金回饋(含原始)，須符合奇數日活動資格(註2)，**農金卡獨享免登錄**，各通路回饋合併計算，每月每戶最高回饋**1萬元**。

● 新戶首刷好禮: 註1: 新戶定義: 核卡前六個月內未曾持有任一農金聯名信用卡者。註2: 新戶首刷好禮、行動支付升級禮限選擇乙項，贈戶限選擇乙項。註3: 新增一般消費、各項活動注意事項及限制條件，請見聯邦銀行信用卡網站。● 偶數日2%: 註1: 刷卡金回饋含卡片原始回饋及其他專案回饋(適用專案及排除專案將於活動揭示)。註2: 當月奇數日任三天各一筆新增一般消費，且需單筆滿888元或使用Apple Pay、Samsung Pay、Google Pay(線上交易原使用於加載至Android 手機或平板上Google Pay APP)與Hami Pay不限金額即符合奇數日活動資格。註3: 當月活動回饋之刷卡金限折抵活動次月之新增一般消費(且已入帳)，未折抵完畢則歸零。則卡金將於次月1日統一回饋至正卡人之信用卡帳戶上，折抵帳單上新增一般消費，且不得要求轉帳現金或他人。註4: 活動詳情、回饋方式及其他限制詳信用卡網站。



立即申辦
農金卡聯名卡



立即申辦
農金卡聯名卡

謹慎理財 · 信用至上

循環信用利率年息: 5%-15%，循環利率基準日為104年9月1日；
預借現金手續費: 預借金額 × 3.5% + 100元。其他費用請至
聯邦信用卡網站查詢 <https://card.ubot.com.tw>

全國農業金庫股份有限公司 | 地址: (10047)臺北市中正區館前路 71 號 | 總機: (02)2380-5100

| 網址: <http://www.agribank.com.tw>

《本週報內容僅供參考，不作為任何商業或投資建議之用，亦不負任何損害或法律責任》

● **農漁精品** ● 高優質農漁特產品盡在「全國農漁會商城」



關西鎮農會-仙草板條

本產品依循古法採用在來米粉、高筋麵粉，再加上即溶仙草粉調配而成，是一道好吃的客家傳統佳餚。另有[即溶燒仙草](#)、[寒天仙草](#)、[古早味仙草](#)、[即溶燒仙草禮盒](#)等商品，歡迎參觀選購。



商品編號：04020030

計價單位：包

商品規格：保存期限:12
個月常溫

網路價 **70 元**

我要購買



商品介紹

食用方法: 將足量的水燒至完全沸騰將瓦斯轉小，保持水之沸騰將仙草板條撥散放入沸水中 數分鐘即可煮熟，可乾吃或作湯 加入您所喜愛之佐 料口味更鮮美

商品規格

品名：	仙草板條
內容物：	仙草板條
容量：	300g
成份：	高筋麵粉、水、仙草粉、在來米粉、鹽
產地：	台灣

歡迎各農漁會加入及參觀選購 商城網址：<http://mall.naffic.org.tw/>

● 農趣好遊 ●

2019 屏東黑鮪魚文化觀光季



屏東おいしい
黑鮪魚
Pingtung Bluefin Tuna Cultural Festival
2018
5月5日—6月30日
文化觀光季
開幕晚會×東港社區小旅行
文創市集×廟埕電影院
東港琉球美食大賞

開幕晚會 @東隆宮廟埕
5月12日(六) 盧廣仲、蛋堡、J.Sheon
18:00-22:00 吳汶芳、王太文、賴慈泓
孫盛希等藝人陪大家嗨
唱整晚!

廟埕電影院 片名: 漂港
@東隆宮廟埕
5月26日(六) 以東港地區為場景所拍
19:00-21:00 攝, 融合劇情展示東港
漁港風貌。

文創市集 @東隆宮廟埕
5月26日(六) 結合文化與創意的市集
5月27日(日) 各種獨特商品琳琅滿目
15:00-21:00 讓你好玩又好逛。

東港琉球美食大賞
@東隆宮廟埕
6月16日(六) 以東港、小琉球在地小吃
18:00 入菜, 帶您吃到最在地、
(17:30開放入場) 最美味、最澎湃的小吃饗宴!

主題燈飾 @東港光復路水道
5月5日(六)至 有三大主題及3組藝術
6月30日(六) 燈飾邀您來散步賞燈!
18:00-22:00

東港小旅行
5月—6月 有迎王老街及漁村美食
詳情請洽 二種遊程, 帶你聽在地故
「秘境旅行社」 事, 品嚐在地小吃。
(07)801-1990

大鮪扭蛋機 @東港線候船室
5月5日(六)至 只要100元即可獲得
6月30日(六) 2018屏東黑鮪魚文化觀
11:00-17:00 光季伴手禮-罐頭手帕,
並可獲得1次扭蛋機會,
有機會可以得到蘋果手
機等豐富獎品哦!

商家優惠
5月5日(六)至 憑活動摺頁至林邊、東港、
6月30日(六) 小琉球特定商家消費, 滿額
即可享有限定優惠。

活動日期：2019/05/04 - 2019/06/30

活動地點：屏東縣東港鎮新生三路 175 號

主辦單位：屏東縣政府、屏東縣政府觀光傳播處

洽詢電話：08-7320415

報名網址：<https://reurl.cc/YkY9a>

FB 網址：<https://www.facebook.com/pingtungamazing/>

2019 屏東黑鮪魚文化觀光季



桐花美景結合文化古蹟與生態，將吉安의客庄特色景點、田園農莊與民宿、山林水圳、自然生態、小鎮風情、客家美食、連結客家文化。

活動日期：2019/05/11

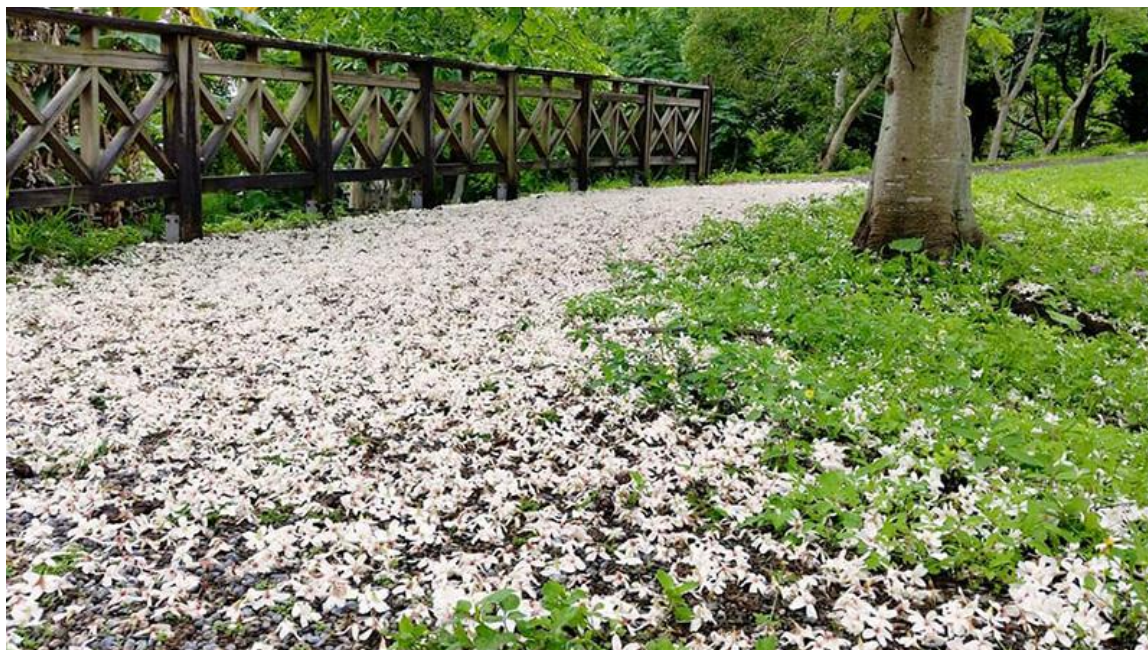
活動場次：8:00-12:00

活動地點：973 花蓮縣吉安鄉中山路三段 477 號(吉安好客藝術村及公二公園)

主辦單位：花蓮縣政府客家事務處

洽詢人員：03-8527843

活動網址：<http://www.hl-hakka-tung.com.tw/page.php?type=3>



時間	活動內容
7:30-8:00	田園健走報到及暖身操(公二公園)
8:00-8:30	田園健走漫遊賞花
8:30-8:45	產業體驗及政令宣導(吉安好客藝術村)
8:45-9:00	祭祀山林儀式
9:00-9:10	鄉立幼兒園表演
9:10-9:30	開幕式-千人桐花舞
9:30-10:00	長官貴賓致詞
10:00-12:00	<p>大會活動-藝文表演</p> <ol style="list-style-type: none"> 1. 客語闖通關遊戲。 2. 客家傳統板製作體驗。 3. 桐花仙子走秀。 4. 環保資源回收宣導。 5. 政府各機關政令宣導。 6. 客語生活學校、本鄉幼兒園、社區團隊、客家社團、及各中小學等舞蹈與樂曲表演。 7. 客家產業體驗(在地小農設攤販售、吉安鄉農會販售農特產、客家精緻工藝、文化創意商品及本所產業人才培育班師生學員創作展示與販售)。 8. 客家美食品嚐。