



農業金庫核心價值
成就客戶、股東權益、誠信正直、主動積極

董事長：陳朝輝 / 總經理：鄭貞茂 / 聯絡人：業務發展部 莊延捷 (02-23805173 · marshall@agribank.com.tw)

● 農金園地 ●

因應市場資金水準調降，自 105 年 8 月 16 日起調降各種「政策性農業專案貸款」之利息差額補貼基準 0.07 個百分點

資料來源：行政院農業委員會

105 年 08 月 16 日農金字第 1055084403 號函

因應市場資金水準調降，並參考其他部會政策性貸款辦理情形，行政院農業委員會自 105 年 8 月 16 日起調降各種「政策性農業專案貸款」之利息差額補貼基準 0.07 個百分點，調整後之利息差額補貼基準如附表。

貸款項目	補貼基準		備註
	農漁會	農業金庫	
農家綜合貸款 擴大家庭農場經營規模協助農民購買耕地貸款	3.72%	3.47%	
農機貸款 輔導農糧業經營貸款 輔導漁業經營貸款 提升畜禽產業經營貸款 山坡地保育利用貸款 造林貸款 小地主大佃農貸款 青年從農創業貸款	4.19%	3.47%	
農民經營及產銷班貸款 (農民經營改善貸款與農業產銷班及班員貸款整併)	4.19%	3.47%	從事農業生產者
	3.72%	3.47%	直接從事農業加工及運銷者
農漁會事業發展貸款	4.19%	-	農(漁)會 96 年 7 月 31 日前承作案件
	3.095%	-	農(漁)會 96 年 8 月 1 日後承作案件
	-	2.72%	
農業科技園區進駐業者優惠貸款	2.72%	2.72%	

農業節能減碳貸款	4.19%	3.47%	購置使用淨潔能源設備之農(漁)民
	3.22%	3.22%	購置使用淨潔能源設備之農企業及農(漁)民團體
	3.22%	3.22%	設置綠能設施並出售電力之農(漁)民及農(漁)民團體
休閒農場貸款	3.72%	3.47%	自然人
	3.22%	3.22%	法人
農民組織及農企業產銷經營及研發創新貸款	3.22%	3.22%	
農民組織及農企業天然災害復耕復建貸款	3.22%	3.22%	
農業天然災害低利貸款	4.845%	3.47%	

備註：

- 1.有關依法承受農(漁)會信用部之銀行當地分行承作政策性農業專案貸款，及臺灣銀行設於屏東農業生物技術園區之分行承作「農業科技園區進駐業者優惠貸款」之補貼基準，比照農業金庫辦理。
- 2.合作金庫商業銀行、臺灣土地銀行及臺灣銀行早期承作政策性農業專案貸款案件餘額，其補貼基準併同調降 0.07個百分點為3.47%。
- 3.改善財務貸款(105年3月22日廢止生效)，舊貸補貼基準併同調降0.07個百分點，農漁會部分為3.72%，農業金庫為3.47%。
- 4.部分災害農業天然災害低利貸款訂有不同補貼基準者，依現行基準調降 0.07 個百分點。

每週一句

"The rivalry is with ourself. I try to be better than is possible. I fight against myself, not against the other."

— Luciano Pavarotti, Operatic Tenor

「我們的競爭對象是自己，我試圖超越不可能，我是和自己相抗，不是別人。」— 盧奇亞諾·帕華洛帝 (歌劇男高音)

盧奇亞諾·帕華洛帝 (1935-2007) 出生義大利，是世界三大男高音之一，別號「高音 C 之王」，他因為後來跨足流行音樂，而成為史上銷售成績最佳的歌手之一。

● 金融市場訊息 ●

*債市分析

	收盤(%)	較前周(BP)
美國 5 年	1.112%	-3.4
美國 10 年	1.536%	-2.2
台灣 5 年	0.478%	-3.3
台灣 10 年	0.630%	-5.2

*基準點為周四

台灣公司債/金融債訊息:

標的	年期	利率(%)	金額(億元)
台聚	5	-	20
亞泥	5	-	30
遠東新	5	-	--
華航	5	-	50

國際債市

本周美國聯準會公布七月底利率決策會議紀錄顯示眾委員對升息意見產生分歧，使得本周市場殖利率變動不大，十年期美債收益率下跌 2.2BPS 至 1.536%，英國脫歐效應帶動英國重啟降息及量化寬鬆，為相關恐慌以緩解，歐洲、日本持續寬鬆及施行負利率下，近期美債仍難脫低檔區間波動。未來利率走勢仍將持續觀察全球經濟局勢及全球資金流向對美國債市之影響。



國內債市

本周台債並未隨著美債利率彈升而上揚，市場受 10 年期公債發行前交易及隔夜拆款利率走低，使得殖利率創下近期新低，本週 5 年期及 10 年期公債殖利率紛紛以下跌作收。展望後市，美國聯準會利率決策會議記錄暗示不急於升息，加上市場資金浮濫，債券多方仍具優勢，台債維持歷史低檔震盪格局，5 年券交易區間暫看 0.46%~0.52%，10 年區間看 0.66%~0.70%。



*外匯市場

	參考價	較前周
美金/新台幣	31.41	+0.084
美金/人民幣	6.6307	-0.0099
歐元/美金	1.1324	+0.0184
美金/日圓	100.10	-1.17

*基準點為周四

新臺幣本周

在美國聯準會官員看多經濟，認為今年可能升息下，令國際美元走強，而使韓元為首的亞幣全數走貶，不過隨後在美國聯準會利率決策會議記錄暗示不急於升息，國際美元走跌，由於美國聯準會近期對升息看法反覆不一，使得市場波動加深，未來仍是左右國際美元走向的關鍵。另外隨著月底日的逼近，美元逢高可能會吸引出口商拋匯，預估短線上台幣仍有撐，估本周實質成交區間將介於 31.100-31.650。

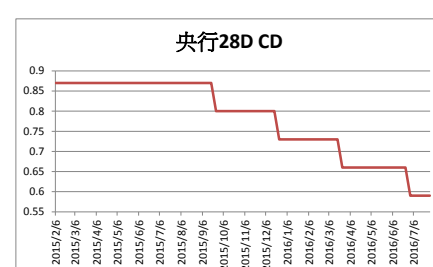
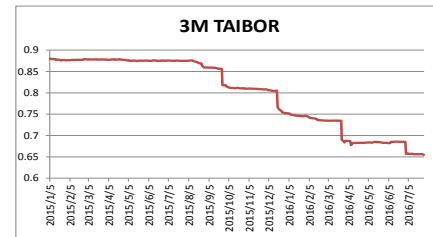


*貨幣市場

	參考利率 (%)	較前周 (BP)
隔夜拆款率	0.177	-0.1
10D 公債 RP	0.28	-
3M TAIBOR	0.65	-1
28D CD	0.59	-
重貼現率	1.375	-

*基準點為周四

本周貨幣市場資金依舊相當氾濫，在拆款市場供過於求的情況下，即使本周已進入跨月的兩周拆款期間，但大部分需求方依舊保持觀望，不願此時拆入跨月資金而墊高成本，選擇承作短天期拆款調整基數。展望下周，在整體市場資金水位高漲下，月底緊縮效應並不明顯，而銀行為去化多餘資金，可能使短票買斷與債券 RP 利率繼續下探近期低點，預估 30 天期自保票利率交易區間落在 0.25%~0.30%，公債附買回利率交易區間落在 0.26%~0.29%。



*國內股市分析

	收盤	較前周
加權指數	9122.50	-9.33
櫃買指數	130.49	+0.31

*基準點為周四

近期台股呈現區間震盪的格局。周一台股開平狹幅整理，受到市場看淡蘋果 iPhone7 銷售影響，蘋概股多呈現修正走勢，拖累台股走勢，台股全日只在 45 點區間內整理；周二台股開平後持續向下修正，盤中跌幅一度擴大，跌破 9100 點，並向下測試月線支撐，尾盤跌幅收斂，收盤仍站回 9100 點，以下影線收黑；周三台股早盤開平高後再次翻黑下殺，再次跌破 9100 點向下回測試線支撐，午盤過後在金融股大漲的帶動下，指數順利拉高翻紅，以小漲收紅；周四指數開平低橫盤整理，仍是延續一周來狹幅整理走勢，整理區間再縮小到 35 點範圍內，最後仍是站回 9100 點之上，以小紅作收。從技術面來看，台股自 8 月 10 日收上 9200 點後，已連 6 個交易日呈現在月線之上狹幅整理的走勢，其間雖有數度盤中下跌回測月線支撐，但收盤均能站回月線與 9100 點之上。大盤目前日 KD 值雖已交叉向下，但仍大於 50，周 KD 值與月 KD 值也都位處高檔，而指數修正幅度也不大，大盤仍屬於強勢整理格局。台股月線支撐已上升至 9085 點，近 6 個交易日指數已壓縮在 9200 點與月線之間，在國際性投資資金持續停駐新興市場的環境下，加上外資未轉為大幅賣超，大盤仍將維持高檔震盪的走勢。



●重要農產品訊息●

資料來源：行政院農業委員會/審查部

一、價格資訊：

價格單位：元 / 公斤或元 / 把 · 數量單位：公斤、頭、把

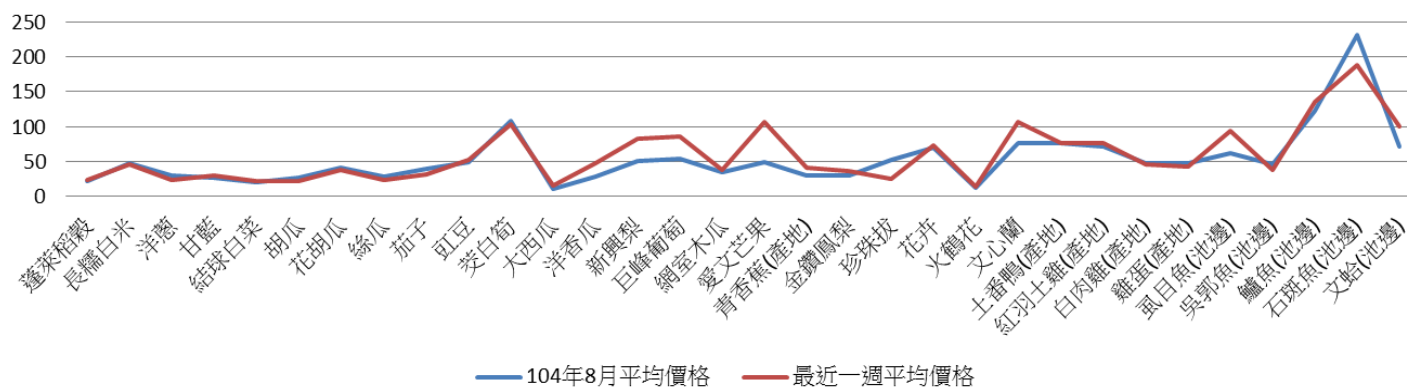
產品別	104年8月平均價格	最近一週											
		平均價格	與前一週比較(%)	單日價格								累計交易量	
				8月11日	8月12日	8月13日	8月14日	8月15日	8月16日	8月17日	數量	與前一週比較(%)	
蓬萊稻穀	21.8	22.9	0	23	22.9	22.9	22.9	22.9	23	23	...	-	
長糯白米	46.5	44.9	0	44.9	44.9	44.9	44.9	44.9	44.9	44.9	...	-	
洋蔥	29.3	23.5	-1.9	22.4	24.3	23.9	24.6	-	23	23	52,060	-35.3	
甘藍	25.9	28.8	21.7	23.4	24.1	27.1	30	-	30.4	35	1,363,954	2.8	
結球白菜	20.1	21.6	28.5	21.4	23.8	20.4	17.2	-	21.7	27.1	257,037	4.5	
胡瓜	26.9	21.4	5.4	19	20.1	18.7	17.5	-	25.4	26	157,646	6.6	
花胡瓜	40.4	38.3	14.4	28.5	29.2	31	37.4	-	45.6	54.3	245,193	-5.1	
絲瓜	28	23.1	35.1	17.8	20.4	21	23.2	-	26.4	27.1	294,977	-14.7	
茄子	39.9	31.8	4.2	28.3	33.6	33.1	31.2	-	32.8	31.7	180,908	24.9	
豇豆	48.3	51.6	17.2	47.9	49.1	48.2	53.1	-	52.6	55.8	40,638	-6.6	
茭白筍	108.4	102.7	8	99.3	99.6	100.3	101.5	-	103.2	108.8	23,156	41.4	
大西瓜	11	14.6	1.2	13.2	15.4	13.1	15.3	-	15.6	14.3	227,662	11.3	
洋香瓜	27.4	47.8	-7.2	45.9	43.8	60.6	46.5	-	49.5	42.6	20,673	47.3	
新興梨	51.2	82.7	-3.2	82.9	87	76.3	-	81	83	86.7	283,223	-45.6	
巨峰葡萄	54.3	85.2	0.8	77.2	81.3	89	85	-	85.1	92.5	79,092	-2.7	
網室木瓜	33.8	38.2	-3.5	30.5	37.8	44.7	41.5	-	39.1	36.6	284,905	46.8	
愛文芒果	48.2	106.8	9.2	93	102.4	100.6	106.5	-	117.6	113	115,530	-7.1	
青香蕉(產地)	29.5	41.4	5.1	48.5	48.8	50.5	50.5	-	51.8	51.8	
香蕉台北市場批發價	30.8	45.2	16.5	41	41.3	44.2	48.1	-	45.9	48.3	194,595	0.2	
金鑽鳳梨	29.7	36.7	-0.6	36.7	37.8	40	36.7	-	36.2	35.2	123,857	-8.9	
珍珠拔	51.9	24	11	20.4	23.7	23	22.2	-	24.2	30.7	540,728	-2.3	
花卉	69.6	73.5	-0.5	69.8	70.9	71.7	70.8	73.1	81	80.4	1,365,856	57	
火鶴花	12.3	13.5	7.5	13.9	13.6	12.8	13	13.8	14.1	12.1	225,762	128.7	
文心蘭	76	106.5	0	128.7	116.9	112.9	102.1	99.2	98	96.8	13,668	68.7	
75KG以上規格毛豬	77.6	72.5	0.1	69.8	70.6	72.5	74.8	73.7	75.2	-	136,719	...	
550KG以上	121	126	0	126	126	126	126	126	126	126	...	-	

肉牛(產地)												
土番鴨(產地)	76.4	76.4	0	76.4	76.4	76.4	76.4	76.4	76.4	76.4	...	-
紅羽土雞(產地)	71.1	75.8	-0.8	76.1	76.1	76.1	76.1	76.1	75	75	...	-
白肉雞(產地)	48	45.4	-1.8	45.5	45.5	45.5	45.5	45.5	45	45	...	-
雞蛋(產地)	47.4	43.2	-7.2	44.2	44.2	44.2	44.2	44.2	40.8	40.8	...	-
虱目魚(池邊)	61.3	93.9	0	93.9	93.9	93.9	93.9	93.9	93.9	93.9	...	-
吳郭魚(池邊)	45.2	38.2	-1.5	38.2	38.2	38.2	38.2	38.2	38.2	38.2	...	-
鱸魚(池邊)	122	135.9	0	135.9	135.9	135.9	135.9	135.9	135.9	135.9	...	-
石斑魚(池邊)	231.1	188.7	0	188.7	188.7	188.7	188.7	188.7	188.7	188.7	...	-
文蛤(池邊)	71	99.6	13.6	94.2	94.2	94.2	94.2	106.7	106.7	106.7	...	-

資料來源：行政院農業委員會統計室

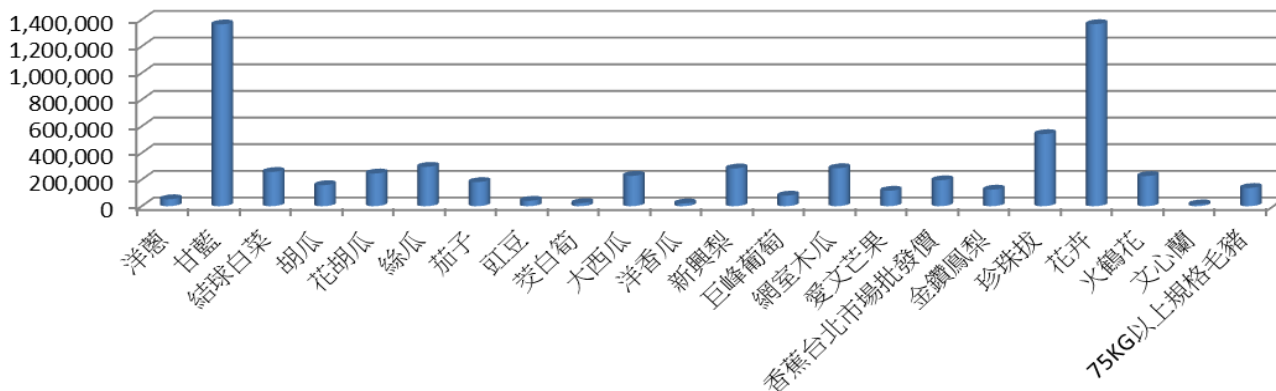
平均價格變動趨勢

價格單位：元/公斤或元/把



最近一週累計交易量

數量單位：公斤、頭、把



二、農業訊息(資料來源：農委會農糧署)

105 年 8 月蔬菜(花果菜類)生產預測

(一) 花椰菜收穫面積 82 公頃、總產量 2,333 公噸

本月花椰菜仍以彰化縣及高雄市生產為主。本月適逢二期作採收期，收穫面積及採收量與上月相當。預測本月收穫面積 82 公頃，較上月 83 公頃，略減 1%，總產量為 2,333 公噸，較上月產量 2,445 公噸，減產 5%。

(二) 胡瓜收穫面積 755 公頃、總產量 7,712 公噸

胡瓜屬可連續採收之蔬菜，夏季胡瓜主要產地為屏東縣，彰化、雲林及高雄等產區次之。依產地觀測資料顯示，高屏產區受 7 月尼伯特颱風影響，產量略減，8 月可恢復生產，因此呈現產量增加之情形，預測本月收穫面積 755 公頃，與上月相當；總產量為 7,712 公噸，較上月 7,018 公噸，增產 10%。

(三) 絲瓜收穫面積 948 公頃、總產量 4,307 公噸

絲瓜又名菜瓜，是常見的瓜類蔬菜，其生育期長且可連續採收，本月絲瓜主要產地為南投、屏東及高雄等地，雲林產區已採收完畢，二期作尚未開始採收，因此收穫面積略有減少，預測本月收穫面積 948 公頃，較上月 1,038 公頃，減少 9%；總產量部分，因高屏產區受 7 月尼伯特颱風影響，產量略減，8 月可恢復生產，故單位面積產量較高，總產量為 4,307 公噸，較上月 4,132 公噸，增產 4%。

● 業務訊息 ●

運動商機-體育用品業

資料提供：審查部

隨著許多新興國家人民所得水準逐年提高，對休閒生活及身體健康愈加重視，尤其女性運動人口增加、消費者個人健身需要，及家庭休閒體育活動的增加，預料在未來數年內，像屬於個人健身方面的室內健身運動、運動步行、直排輪式溜冰及自行車等，及屬於家庭休閒體育活動方面的高爾夫球、棒（壘）球、排球、足球、野外活動及滑雪板滑雪等，參與人口將會繼續成長，各項體育相關事業發展日益多元。

體育用品業涵蓋球類用具、田徑用品、衝浪板、滑雪板、溜冰鞋、釣具、體操及健身器材等產品製造，為本國外銷導向產業，直接外銷比重高達九成。體育用品業產值在 103 年一舉跨越 4 百億元之門檻，104 年產值 418 億元，迭創新高。105 年 1 至 5 月產值達 163 億元，年增 1.9%，而下半年為該產業旺季，預估體育用品業產值全年可超過 4 百億元。



我國體育用品業以室內健身器材及高爾夫球用品為主要產品，兩者產值合占本業之七成。室內健身器材受惠於全球運動健身觀念風行，加上透過無線傳輸系統分析體能數據，增加健身管理概念，對國內業者成功打進國際知名度假飯店及大型連鎖健身俱樂部頗具助益，除提升高階產品市占率外，並逐年擴大美國通路，103 年產值擴張至 184 億元，年增 14.2%；104、105 年持續上升，

惟因商業市場換機潮遞延及家用市場需求平緩，導致成長幅度相對縮小。高爾夫球用品則因部分廠商將高爾夫球桿後段製程移回台灣生產，致 101 年產值上升至 120 億元，之後各年之年產值穩定維持在 110 億元左右。

依據海關出口統計顯示，我國體育用品歷經金融海嘯洗禮之後，自 99 年至 103 年間之年增率均逾 5%，104 年因全球景氣趨緩，降低對體育用品的需求，約年減 3.0%，105 年 1 至 7 月出口 8.26 億美元，年減 1.3%。依我國對外出口國家別分析，以對美國出口占四成為首，對中國大陸出口約占一成，位居第二，對日本出口占 8.5%居第三。



晶片金融卡，聰明消費 Smart Pay！

資料來源：財金公司

什麼是晶片金融卡？晶片金融卡除具有金融卡基本的提款、存款、轉帳、繳費等功能外，也可在實體商店(貼有金融卡標幟)或網路商店刷卡購物。另外為因應金融機構「近端小額支付」需求，財經公司已提供「感應式金融卡」及「行動金融卡」之服務，以協助金融機構提供消費者及特約商店「快速結帳」的購物服務，逐步邁向「無現金交易」環境。

除此之外，金融卡 Smart Pay 還有許多優點，包括「免攜帶現金且有多少花多少，有效控管支出；並訂有每日/月刷卡限額，保護帳戶安全(限額依各發卡機構規定)及金融機構詳載每筆交易紀錄」的特色！

目前本公司、農漁會聯合資訊中心、板橋區農會電腦共用中心、新北市農會附設北區農會電腦共用中心、農漁會南區資訊中心、農漁會中區資訊中心皆與財金公司簽訂發行具有 Smart Pay 功能之晶片金融卡，使用 Smart Pay 晶片金融卡於實體或網路特約商店進行購物交易時，將晶片金融卡放入刷卡機或讀卡機，確定消費金額後輸入晶片密碼，就直接從您的存款帳戶扣除消費款項，相較於信用卡交易，其交易風險相對較低。歡迎農漁會同仁與客戶分享 Smart Pay 晶片金融卡之功能及優惠訊息，並邀請客戶使用 Smart Pay 晶片金融卡，更多特約商店資料及優惠活動等請上銀行公會設置之專屬活動網站查詢 (www.smart2pay.com.tw)。

為共同推動金融卡卡片，財金公司新增加台灣大車隊 15,000 多台計程車安裝金融卡刷卡機，本公司晶片金融卡持卡人亦享有此便利之服務，為利持卡人辨識，已於有安裝刷卡機之計程車內張貼金融卡標幟貼紙，持卡人搭乘或叫車時可先告知將以金融卡支付，並於下車時依車內互動媒體操作，選擇插入晶片金融卡輸入密碼，即可完成付款。

提醒您，由於每家發卡銀行與持卡人之間的約定有所不同。如果您的晶片金融卡無法使用消費扣款 Smart Pay 功能，可能是因為您在新開戶申請晶片金融卡時未勾選「消費扣款 Smart Pay」功能所致，可向您所使用的金融機構詢問辦理。

如何使用金融卡消費購物服務，如以下圖示：



國外部外匯(綜)定期存款優惠利率報價

- 存款種類：外匯(綜)定期存款
- 實施期間：105 年 8 月 10 日~106 年 8 月 31 日
- 起存額：美元一百萬元
- 利率 單位：年利率、%

期別	一個月	三個月	六個月	九個月	十二個月
利率	0.55	0.75	0.8	1.1	1.25

- 附註條件：無自動展期



●法遵案例●

金融監督管理委員會裁罰案例宣導違反個人資料保護法(一)

資料提供：法務暨法遵室

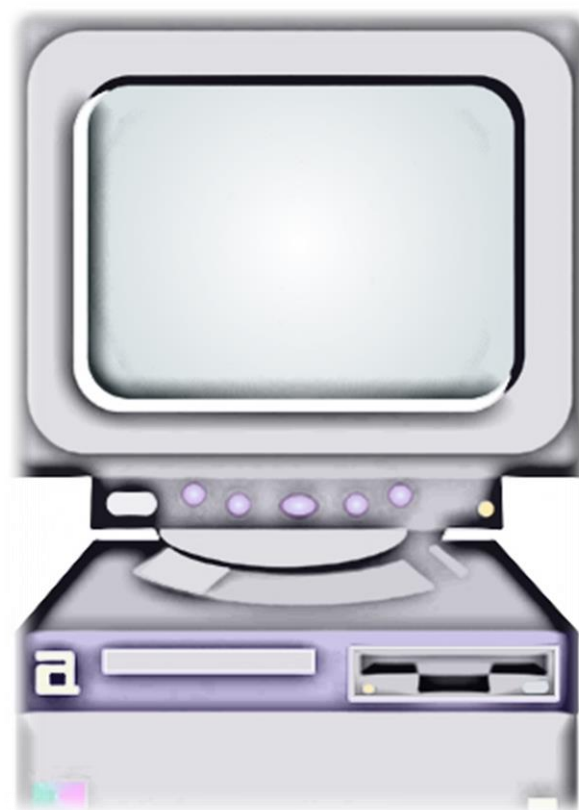


法令規定：

個人資料保護法第 20 條第 1 項：「非公務機關對個人資料之利用，除第 6 條第 1 項所規定資料外，應於蒐集之特定目的必要範圍內為之。」，同法第 47 條第 3 款：「非公務機關有下列情事之一者，由中央目的事業主管機關或直轄市、縣（市）政府處新臺幣五萬元以上五十萬元以下罰鍰，並令限期改正，屆期未改正者，按次處罰之：...三、違反第二十條第一項規定。」銀行法第 61 條之 1 第 1 項：「銀行違反法令、章程或有礙健全經營之虞時，主管機關除得予以糾正、命其限期改善外，並得視情節之輕重，為下列處分：...。」

裁罰案例：

金融監督管理委員會 105 年 4 月 11 日裁罰案件：「OO 銀行受理客戶申請調閱薪資轉帳資料時，涉洩漏不屬該名客戶之其他客戶個人資料，經核違反個人資料保護法第 20 條第 1 項規定，依同法第 47 條核處新臺幣 5 萬元罰鍰，併依銀行法第 61 條之 1 第 1 項核處應予糾正。」





客戶突有不尋常之交易且與其身分財產或營業性質顯不相當

資料來源：法務部調查局網站

● 案例一：

A為基層公務員，某日渠設於甲銀行帳戶匯入832萬元，A當日臨櫃要求全數提領現金，行員勸其改為匯款仍要求全數領現。

● 案例一事實

【臺灣南投地方法院96年度訴字第370號判決】：

B係甲縣議會議長，利用職務之便借牌圍標縣議會之工程，犯罪所得由廠商匯往該議會職員A帳戶後全數提領現金。

案例一解說：

金融機構如發現客戶突有不尋常之交易（包括存、提款或買賣股票等），而且交易與其身分、財產或營業性質顯不相當時，金融機構如認定該交易資金並非來自客戶之合法收入，此時金融機構應考慮申報疑似洗錢交易報告。本案例中，金融機構因認為A僅係基層公務員，平日存款不多，交易金額亦不大，卻突然有大額款項匯入後復欲即刻全數領現，符合疑似洗錢交易表徵，即申報疑似洗錢交易報告，司法機關即依據金融機構之申報而得偵破本案。

本案例符合之疑似洗錢交易表徵：

- 1 客戶突有不尋常之大額存款且與其身分、收入顯不相當或與本身營業性質無關者（銀行範本）。
- 2 與公務員或公司職員收入顯不相當之大額交易（日本辦理存放款業務金融機構疑似洗錢交易表徵）。

● 案例二：

A係無固定收入之遊民，卻於甲證券公司開戶買賣逾千萬元之股票。

● 案例二事實

【臺灣臺北地方法院92年度訴字第32號判決】：

A生活困頓，以1萬元的代價，與B共同至甲證券等七家證券商開立證券及存款專戶，B買進低價、冷門、小型之股票，再伺機出脫持股予人頭帳戶，人頭帳戶則放任違約不辦理交割之方式，以牟取差價之不法利益，獲利5340萬元，嚴重影響證券市場之交易秩序。

案 例 二 解 說：

現今若干犯罪組織，利用「賺錢就拿，賠錢就違約交割」之方式從事犯罪。是故證券業客戶突有不尋常之買賣股票，而且交易與其身分、財產或營業性質顯不相當時，除有可能資金源自不法所得外，亦有可能係犯罪者利用違約交割方式牟取不法利益，故證券業者發現有此種情形時，除宜再次確認客戶之徵信資料外，若交易確有可疑情事，即應申報疑似洗錢交易報告。

本案例符合之疑似洗錢交易表徵：

- 1 開戶後立即有與其身分、收入或徵信資料顯不相當之鉅額（每筆逾4百交易單位且逾新臺幣4千萬元，多筆合計逾1千交易單位且逾新臺幣1億元者）買進有價證券，或存入鉅額有價證券，並迅速移轉者（證券商範本）。
- 2 客戶不如期履行交割義務，且違約交割淨金額總計達新臺幣1千萬元以上者（證券商範本）。

●保險知識分享●

金管會提醒民眾可利用網路進行投保

資料提供：金融監督管理委員會/農金保經公司

金融監督管理委員會(以下簡稱為金管會)·自103年8月26日起實施保險業辦理網路投保業務以來·在兼顧防止道德危險及消費者權益考量下·已循序漸進完成四階段放寬保險業辦理網路投保之險種及提高投保額度·並開放保險公司提供保戶透過網路方式進行保險



契約查詢等服務。目前已開放網路投保的險種包括汽車保險(含強制險、任意險)、住宅火災保險及基本地震保險、旅行平安險、傷害險、定期壽險、健康保險及年金險等多項商品·民眾可多加利用。另外金管會也要求業者應將節省的成本反映在保費上。

截至105年7月底·本會已陸續核准8家壽險業及12家產險業者辦理網路投保業務·核准1家保經及1家兼營保險代理業務的銀行試行辦理網路投保業務。因此民眾可以透過獲得核准辦理網路投保業務的公司網站購買自己需要的商品。

另外為保障消費者權益·金管會也要求保險業辦理電子商務應於106年7月1日前完成取得資訊安全管理系統國際標準(ISO 27001)認證·以強化資訊安全。相信在本會持續推動金融商品結合電子商務以及兼顧交易風險之政策目標下·未來民眾透過網路投保將越來越便利。

● 金融商品訊息 ●



- 聯邦農金一卡通 -
處處享好康



105/7/1~12/31  iPASS 一卡通

北高捷運最高回饋 **7%**

通路	活動日	回饋方式
  metro 台北 高雄捷運	天天 (每日)	搭乘捷運享每月累計搭乘金額 5% 回饋刷卡金 捷運站開門自動加值享加值金 2% 回饋
    7-Eleven FamilyMart OK Life	偶數日	四大超商自動加值享加值金 2% 回饋
南、高、屏公共自行車 	天天 (每日)	前月新增一般消費累計滿 888元 ， 租借公共自行車享每日最高回饋 40元 刷卡金 (相當於回饋騎乘2小時免費)

聯邦農金卡專屬優惠



 <p>● 宜蘭縣五結鄉農會 TEL: 03-9503190 持農金卡至五結鄉農會或亨威碾米工廠消費享95折優惠</p>	 <p>● 南投縣信義鄉農會 TEL: 049-2791949 持農金卡至信義鄉農會梅子夢工廠消費享9折優惠(茶葉除外)</p>	 <p>● 台南市農會走馬瀨農場 訂房專線: 06-6324151 1. 蘭花會館平日住宿6折、假日住宿75折 2. 草原別墅/歐式旅館/渡假小木屋平日住宿75折、假日住宿95折</p>	 <p>● 太麻里地區農會日昇之鄉會館 訂房專線: 089-781531 持農金卡至日昇之鄉會館訂購住宿享員工優惠</p>
----------------------------------------------------------------------------------------------------------------------------------------------------------------	--------------------------------------------------------------------------------------------------------------------------------------------------------------------	---------------------------------------------------------------------------------------------------------------------------------------------------------------------------------------------------------------------------	------------------------------------------------------------------------------------------------------------------------------------------------------------

●北高捷運5%回饋辦法: 註1: 每卡每月最高回饋刷卡金上限100元。註2: 回饋刷卡金將於次月10日回饋至正卡人之信用卡帳戶, 限折抵次月新增一般消費, 未折抵完則歸零。●北高捷運及四大超商2%回饋辦法: 註1: 各通路回饋合併計算, 每戶每月最高回饋300元, 符合「偶數日2%回饋」之交易不納入本活動計算。註2: 活動當月自動加值金額將於次月10日回饋至正卡人之信用卡帳戶, 限折抵次月自動加值金額, 未折抵完則歸零。●南、高、屏公共自行車回饋辦法: 註1: 每戶每日擇優回饋之單, 每日最高回饋40元刷卡金; 每月累計最高回饋500元刷卡金。註2: 刷卡金將於次月20日統一回饋至正卡人之信用卡帳戶, 折抵帳單上新增一般消費, 未折抵完則歸零。

以上活動詳情及注意事項請至聯邦銀行信用卡網站<http://cards.ubot.com.tw>

謹慎理財 · 信用至上

循環信用利率年息: 5%-15%, 循環利率基準日為104年9月1日;
預借現金手續費: 預借金額×3.5%+100元; 其他費用請至
聯邦信用卡網站查詢 <https://card.ubot.com.tw>

●農金花絮●

每月一星

誰知盤中飧，粒粒皆辛苦-高雄分行郭俊中專員

文/郭俊中

沒錯，李紳的憫農詩讓學生時代的我也好辛苦，就為了那個「飧」字，陷入訂正迴圈。畢業後進入商業銀行，客戶多半是進出口貿易、製造業...，粒粒辛苦的盤中飧早就百倍奉還給學校了。直到加入農業金庫，透過主管、同仁、農漁會夥伴經驗分享，還有客戶的講解說明，「誰知盤中飧，粒粒皆辛苦」這句話，再次浮現在腦海。

也只有在農業金庫，讓我有機會見識到田裡割下來的稻子要經過礱穀、脫殼、精米機、洗米機多道程序處理才會變成飯桌上香噴噴的白米飯；傳統的畜牧業如何結合再生能源發電設施，建造出夏季防熱、冬季防風，符合環保綠能及時代潮流的光電雞舍、漁塢。透過各地農漁會業務合作，除了完成既定的業務訪談，也讓我有機會走訪各鄉鎮，以不同視野觀察當地經營態樣。

高雄分行不僅是我目前任職單位，對我而言，更有份濃厚的革命情感，從分行籌設到現在，一路走來點滴甘苦，無論是歷任主管、同事或農漁會夥伴，我只想說-有你們，真好！



高雄分行郭俊中專員照

【優良事蹟】郭專員在金融專業上學有專精，思慮清晰，面對繁雜緊湊工作能有條不紊掌握條理，尋找當下適切的解決辦法。對於工作所賦予挑戰，能客觀冷靜評估對銀行帶來的風險與商機，務求最適風險承擔及合理利潤。閒暇之時亦多涉獵財經資訊，增長個人見聞，面對行業各異的客戶群，發揮所長，關注客戶營運變化之良窳。對於新進同仁或同僚需要協助時，總不吝於伸出援手，分享工作心得，影響週遭一起共事的人，替團隊帶來正面效果。對於農漁會諮詢業務，具服務熱忱、態度良好，廣受農漁會好評。在業務方面能積極開發新客戶並深耕客戶，均能取得客戶信任與肯定，對本行經營績效貢獻卓著。

本公司於 8 月 15 日與中和地區農會進行桌球聯誼賽花絮



鄭總經理貞茂
(左圖右二)、譚
總經理核錫棟(左
圖右一)及本公
司桌球隊同仁
與中和地區農
會進行桌球聯
誼賽

中元普渡，為農金祈福

圖、文：業務發展部

本公司於 105 年 8 月 17 日下午 2 時，由陳董事長、鄭總經理率各單位主管及同仁，於總公司營業部騎樓辦理中元普渡祭祀。



● 農漁精品 ●



高優質農漁特產品盡在「全國農漁會商城」

新社區農會-黑木耳露禮盒

在新社群山環繞，日夜溫差大，空氣清新水質無汙染的環境之下，最適合香菇木耳的栽培。黑木耳露禮盒來自台中新社不倒菇王，由臺中市政府農業局、臺中市新社區農會輔導擁有吉園圃、產銷履歷、HACCP、臺中市台灣農產等標章，是養生的最佳飲品，讓您喝得更安心！送禮自用兩相宜，歡迎參觀選購~



商品編號：061100073

計價單位：箱

商品規格：350ml x 12

網路價 **480** 元



商品介紹

因全球的氣候異常暖化，造成無數次的颱風肆虐，重創台中新社，占全國7成香菇產量的台中新社，鎮隆菇舍也無法倖免，一夜傾倒損失慘重，面對挫敗，他並沒有灰心，樂觀面對、積極重建，並獲得產銷履歷、吉園圃標章、台灣香菇等認證，因此更讓媒體報導稱他為“不倒菇王”。曾獲得全國評鑑“冠軍獎”，來自新社的香菇達人，新社區菇類產銷班第九班-詹鎮隆。

商品規格

品名：	黑木耳露禮盒
內容物：	黑木耳露
容量：	350ml*12
成份：	黑木耳
產地：	新社區菇類產銷班第九班

歡迎各農漁會加入及參觀選購 商城網址：<http://mall.naffic.org.tw/>

● 農趣好遊 ●

中華民國農會休閒綜合農牧場

資料來源：中華民國農會休閒綜合農牧場網站

為帶動國內酪農事業發展，當年的臺灣省農會於民國五十八年成立示範農牧場，從事於優良乳牛繁殖與推廣。而為進一步帶領產業升級以及因應國內旅遊人口的蓬勃發展，乃決定朝向農業生產、農民生活、農村生態及結合民俗活動、觀光農場、童玩技藝、親子活動等休閒農業發展，並改名為休閒綜合農牧場。本場面積 33 公頃、為外埔區水美山之至高點，在園內設有瞭望臺可遠眺大甲溪出海口，入夜後繁星點點、燈火瑩瑩，是鳥瞰臺中地區的絕佳去處。



本場位於台中市外埔區，大甲溪北畔，距大甲市區一公里左右、省道（臺一線）約八百公尺、緊鄰四號國道清水端出口及中二高之大甲清水端、大甲外埔端出口，交通便利。本場面積 33 餘公頃、為外埔區水美里水美山之至高點，於山頂有瞭望台可遠眺大甲溪出海口、高美濕地、鐵砧山、大甲市區、省道及中二高等地區，入夜後繁星點點、燈火瑩瑩，是為觀景之最佳去處。本場提供團體聚集會、展覽、表演、教學訓練、生態及農業體驗、休閒聯誼等多功能千坪活動場地租借，可容納千人之露營、烤肉區。並擁有 10 公頃之青青草原及 1.5 公里之相思林步道、具有豐富之自然景觀。

遊客服務中心服務項目

場區內遊客服務、活動場區接洽、步道指引、旅遊路線規劃建議、簡易急救藥品、自動體外心臟電擊去顫器、代客叫計程車服務等。服務中心內建有殘障廁所、育嬰室等服務及生態教學之用。

地址：438臺中市外埔區水美里二崁路700號

電話：04-26872724

