



農業金庫核心價值
成就客戶、股東權益、誠信正直、主動積極

董事長：陳朝輝 / 總經理：鄭貞茂 / 聯絡人：業務發展部 莊延捷 (02-23805173 · marshall@agribank.com.tw)

●農金園地●

農委會於 105 年 8 月 23 日發布「金融機構承受災區農地漁塭與其他農業相關設施放款擔保品全部毀損或滅失補助辦法」

行政院農業委員會中華民國 105 年 8 月 23 日農金字第 1055070490A 號令

本辦法總說明：

依災害防救法第四十四條之七規定：「災區之農地、漁塭與其他農業相關設施向金融機構貸款之擔保品全部毀損或滅失者，其擔保品得由金融機構依貸款餘額予以承受。金融機構依前項規定承受者，由政府就其承受金額最高八成之範圍內予以補助。有關承受補助之範圍、方式、程序及其他應遵行事項之辦法，由行政院農業委員會會商金融監督管理委員會定之。」，為減輕受災戶之債務負擔，協助農漁民安定生計，爰訂定「金融機構承受災區農地漁塭與其他農業相關設施放款擔保品全部毀損或滅失補助辦法」(以下簡稱本辦法)，計十六條，其要點如下：

- 一、 揭示本辦法之法源依據。(第一條)
- 二、 規定災害防救法第四十四條之七所稱農地、漁塭、其他農業相關設施、擔保品及全部毀損或滅失等之用詞定義。(第二條)
- 三、 金融機構承受災區之農地、漁塭及其他農業相關設施等擔保品，其承受補助之範圍、方式、程序及其他應遵行事項。(第三條至第八條)
- 四、 金融機構承受之擔保品經地籍整理或其他方式後，恢復得為農作、造林、養殖或畜牧使用時，金融機構應於知悉後一定期間內通知原擔保品所有權人或其繼承人，得以原承受貸款餘額買回，及其他相關處分規定。(第九條)



- 五、 金融機構依本辦法承受擔保品後，其債務免除之範圍及得逕依承受契約辦理呆帳轉銷之規定。(第十條及第十一條)
- 六、 借款人或擔保品所有權人死亡，其繼承人得依本辦法辦理承受事宜。(第十二條)
- 七、 金融機構依本辦法辦理承受擔保品事宜，其非因故意或重大過失造成之損失，金融機構及其各級承辦人員得免除相關行政責任。(第十四條)
- 八、 本辦法施行日期。(第十六條)



每週一句

"Friends show their love in times of trouble, not in happiness." – Euripides, Playwright

「朋友是在困難，而不是快樂時展現關愛。」 – 歐里庇得斯 (劇作家)

● 歐里庇得斯 (480 BC-406 BC) 是希臘悲劇大師，由於部分作品保存下來，對古希臘文學、甚至後世的劇作都有深遠的影響，他的創作取材自日常生活，劇中出現了平民、奴隸、農民等人物形象。

*債市分析

	收盤(%)	較前周(BP)
美國 5 年	1.1769%	+0.31
美國 10 年	1.599%	+3.1
台灣 5 年	0.515%	-0.8
台灣 10 年	0.654%	-1.5

*基準點為周四

台灣公司債/金融債訊息：

標的	年期	利率(%)	金額(億元)
台聚	5	-	20
亞泥	5	-	30
和潤企業	5、7	-	30

*外匯市場

	參考價	較前周
美金/新台幣	31.286	-0.45
美金/人民幣	6.6631	-0.017
歐元/美金	1.1272	+0.0139
美金/日圓	101.53	-2.01

*基準點為周四

國際債市

本周美國公布經濟數據接略低於預期，歐洲央行利率決策無新增變動，本周十年期美債收益率上升 3.1BPS 至 1.599%，近日油價下跌，歐洲、日本持續寬鬆及施行負利率下，短期美債仍難脫低檔區間波動。未來利率走勢仍將持續觀察全球經濟局勢及全球資金流向對美國債市之影響。



國內債市

受到熱錢匯入影響台幣再度走強和出口數據佳，市場游資慢慢化解對後續降息預期的擔憂，本周台債市場受隔夜拆款利率創近期新低 0.173% 以及美國公布經濟數據不佳，10 年公債殖利率下跌 1.5bps 收 0.654%。展望後市，在整體債券籌碼穩定加上市場資金浮濫，債券多方仍具優勢，台債維持低檔震盪格局，5 年券交易區間暫看 0.49%~0.55%，10 年區間看 0.64%~0.70%。



新臺幣本周

美國非農就業數據經過連續兩個月的強勁增長後，8 月增加 15.1 萬個，增幅低於預期的 18 萬個，薪資增長亦放緩，排除了美國聯準會本月升息的可能性，而隨後公布的 ISM 製造業指數及非製造業指數，亦低於市場預期，使得國際美元持續偏弱，亞幣及台幣也因此受惠，短線偏多格局。不過近期各國央行將陸續召開利率決策會議，不確定因素較多，預估台幣波動幅度將加大，估本周實質成交區間將介於 31.000-31.650。

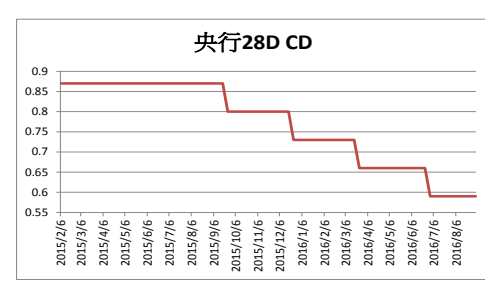
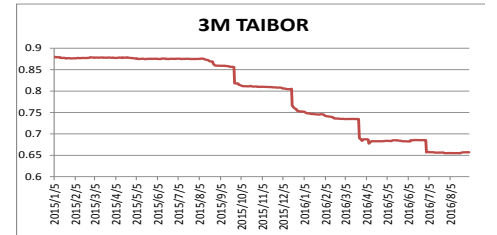


*貨幣市場

	參考利率 (%)	較前周 (BP)
隔夜拆款率	0.177	+0.2
10D 公債 RP	0.28	-
3M TAIBOR	0.66	-
28D CD	0.59	-
重貼現率	1.375	-

*基準點為周四

本周貨幣市場進入新的提存期，雖然市場資金水位相當充裕，但由於資金需求相當踴躍，使一周拆款利率高點回到 0.3%，連帶影響本月一年期央行存單標售結果，加權平均利率落在 0.342%，較上個月小幅彈升 0.4 基點，結束連續四次下滑的紀錄。展望下周，由於將邁入中秋節連假，預料銀行資金調度將轉趨保守，以避免超額準備過度傾斜，跨連假天期拆款利率將維持平穩的走勢，預估 30 天期自保票利率交易區間落在 0.26%~0.32%，公債附買回利率交易區間落在 0.27%~0.30%。

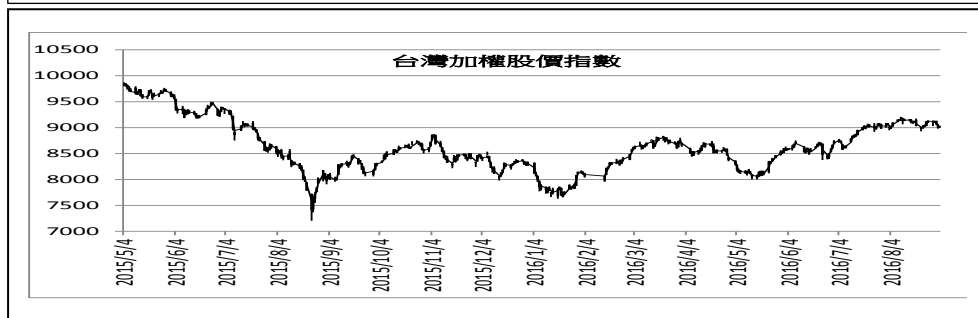


*國內股市分析

	收盤	較前周
加權指數	9262.89	+261.74
櫃買指數	131.92	+1.82

*基準點為周四

近期台股呈現震盪盤堅的走勢。周一台股開高走高，盤中一度大漲至 9099 點，直逼 9100 點，不過因市場觀望氣氛濃厚，成交量萎縮至 700 億元以下，創近 2 周新低；周二台股開高走高，熱錢效應加上蘋果新機將亮相，激勵鴻海及台積電等蘋概股，尾盤電子、金融兩大族群買盤全力做多，指數再跳漲 27 點，令台股收在當日最高點，距離 9200 點僅差 19 點，成交量也同步增加；周三台股開高走高，在台積電、蘋概股及台塑集團權值股帶領下，台股持續衝高，創 18 個月來波段高點；周四台股開低走高，本周連三紅大漲後，今天稍做休息，早盤以低盤開出，盤中金融股轉強，帶動指數由黑翻紅。從技術面看，指數於本月 2 日跌破 9000 點大關，原本市場認為可能要進入震盪整理的格局，次一個交易日，指數就大漲百點，收復 5 日及 10 日均線，本周二更重新站回所有均線之上。目前下方的 5 日、10 日及 20 日等短天期均線呈多頭排列，並持續向上揚升，且 9 日 KD 指標已於本周二轉為黃金交叉，目前仍持續向上走揚當中，短線對於多方有利。周線部份，9 周 KD 指標再度轉為交叉向上，指數有望續創波段新高。



●內政部「104 年至 105 年築巢優利貸-全國公教員工房屋貸款」利率：依中華郵政二年期定儲機動利率固定加碼 0.465% 機動計息（目前為年息 1.56%）

●重要農產品訊息●

資料來源：行政院農業委員會/審查部

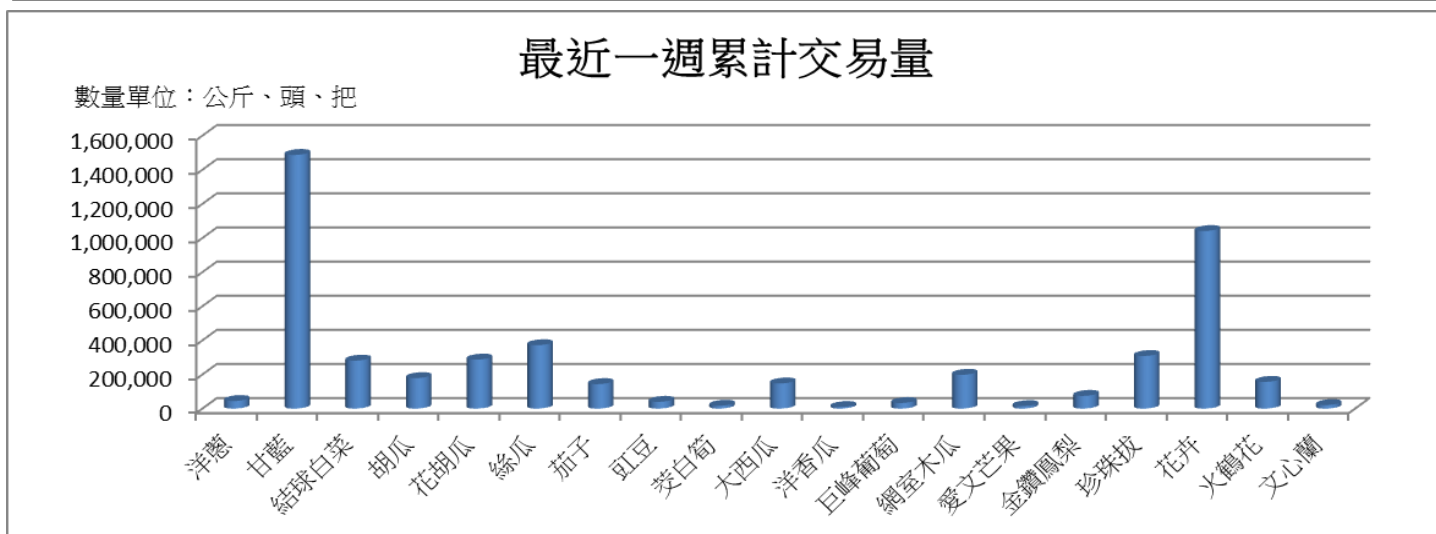
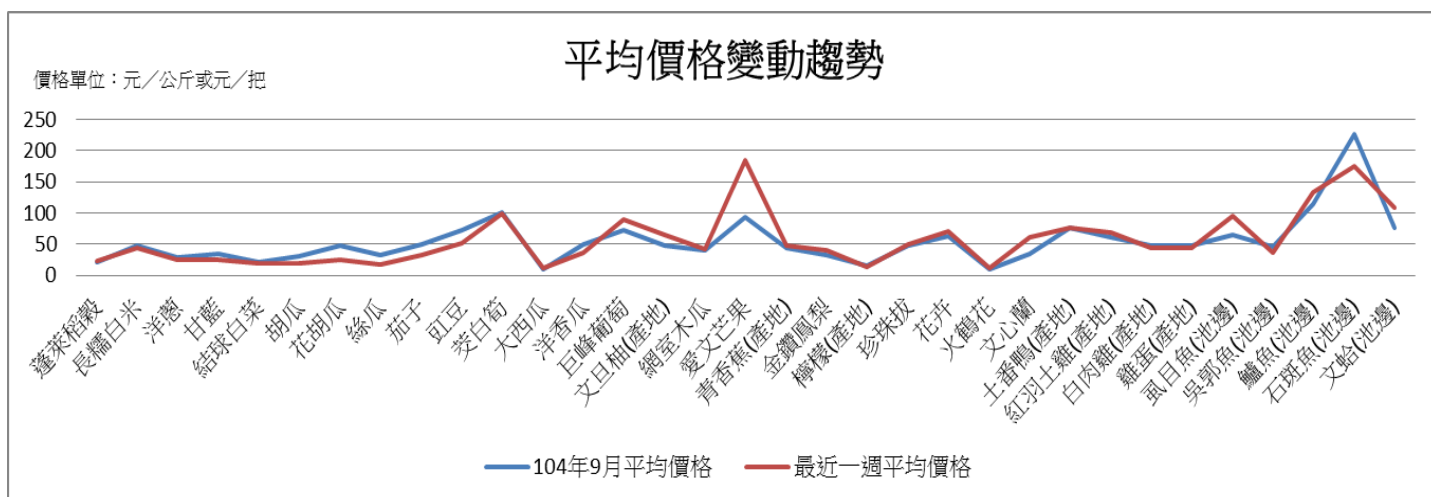
一、價格資訊：

價格單位：元 / 公斤或元 / 把 · 數量單位：公斤、頭、把

產品別	104年9月平均價格	最近一週											
		平均價格	與前一週比較 (%)	單日價格								累計交易量	
				8月31日	9月1日	9月2日	9月3日	9月4日	9月5日	9月6日	數量	與前一週比較 (%)	
蓬萊稻穀	21.9	22.8	-0.1	22.9	22.9	22.8	22.8	22.8	22.8	22.8	...	-	
長糯白米	48.4	44.7	-0.2	44.7	44.7	44.7	44.7	44.7	44.7	44.6	...	-	
洋蔥	29	24.5	4.8	23.1	25.5	25.2	24.1	25.6	-	22.8	44,496	-13.1	
甘藍	35.2	24.5	-14.6	28.7	27.2	23.3	23.6	25.8	-	20.6	1,486,668	14.1	
結球白菜	21.9	19.6	-21.3	22.7	22.3	23.6	18.2	16.9	-	18.2	280,790	57.5	
胡瓜	30.9	19.3	-4.3	18.2	17.5	20.9	23.5	19.3	-	18.3	178,781	6.5	
花胡瓜	48.5	25.4	-10.1	23.8	25.5	26.3	27.2	26.7	-	23.8	287,005	-5.6	
絲瓜	32.1	18	-6.9	17.6	17.7	19.6	19.3	17.6	-	17.3	371,373	2.1	
茄子	49.1	31.9	32.4	25.6	26.3	31.9	35.1	37.3	-	37.1	143,482	-19.3	
豇豆	72.7	51	25.1	44.7	49.6	54.3	54	54.7	-	49.6	39,456	-36.4	
茭白筍	100.6	99.9	-1.4	92.7	101.3	102.5	102.3	102.9	-	99	16,603	0.7	
大西瓜	10.7	12.1	-8	12.7	15	11.9	12.4	11.6	-	11.5	147,196	-5.4	
洋香瓜	49.9	35.9	22.2	27.2	35.2	38.2	40.6	43.2	-	72.6	9,149	-70.3	
巨峰葡萄	72	90.6	7.1	89.2	93.2	89.4	100.3	89.7	-	81.5	32,638	-24.3	
文旦柚(產地)	48.2	65.6	...	-	66.3	66	66	64.8	66.8	64.3	
網室木瓜	39.9	41.5	21.7	39.1	39.9	43.9	46.1	48.6	-	37.9	197,868	-7.9	
愛文芒果	93.9	185.2	48.6	157.1	173.8	211.4	215.4	211.5	-	170.4	14,302	-52.9	
青香蕉(產地)	44.7	47.8	-17.8	53.8	50.5	48.8	45.8	45.8	-	42.3	
香蕉台北市場批發價	50.6	44.2	-4.5	46.9	43.9	42.9	44.4	43.5	-	43.2	197,004	18.5	
金鑽鳳梨	31.8	41.2	3.6	43.6	41.6	42	42.8	39	-	38.8	74,421	16.8	
檸檬(產地)	15.2	13	...	-	12.7	13	12.3	12.5	13.5	13.3	
珍珠拔	48.6	49.8	38.1	45.1	47.4	50.5	53.4	50.5	-	52.6	308,296	-18.8	
花卉	63.9	70.6	8.1	78.6	74.3	77.7	72.9	58.7	70.6	68.7	1,040,733	-14.2	
火鶴花	9.7	11.7	8.4	10.5	11.9	13.6	12.3	10.7	11.4	12	156,564	-23.2	
文心蘭	35.4	61.1	17.8	66.5	68.1	93.2	80.5	58.3	62.1	49.6	20,449	-2.3	
75KG以上規格毛豬	72.6	71.5	-0.3	70.9	71.4	71.4	71.4	71.4	71.7	71.4	136,733	-1.5	
550KG以上	122.9	126	0	126	126	126	126	126	126	126	...	-	

肉牛(產地)												
土番鴨(產地)	76.4	76.4	0	76.4	76.4	76.4	76.4	76.4	76.4	76.4	...	-
紅羽土雞(產地)	61.7	68.9	-5.1	70	68.9	68.9	68.9	68.9	68.3	68.3	...	-
白肉雞(產地)	48.3	44.5	0.3	44.2	44.2	44.7	44.7	44.7	44.7	44.7	...	-
雞蛋(產地)	47.3	44.2	0	44.2	44.2	44.2	44.2	44.2	44.2	44.2	...	-
虱目魚(池邊)	64.7	95.2	-0.5	95.7	95.7	95.7	95.7	95.7	93.9	93.9	...	-
吳郭魚(池邊)	45.4	36.6	-3.5	37.7	37.7	36.1	36.1	36.1	36.1	36.1	...	-
鱸魚(池邊)	115.2	133.3	0	133.3	133.3	133.3	133.3	133.3	133.3	133.3	...	-
石斑魚(池邊)	226.7	174.7	-0.9	174.7	174.7	174.7	174.7	174.7	174.7	174.7	...	-
文蛤(池邊)	75.6	108.4	0	108.4	108.4	108.4	108.4	108.4	108.4	108.4	...	-

資料來源：行政院農業委員會統計室



二、農業訊息(資料來源：農委會農糧署)

105 年 9 月蔬菜(葉菜類)生產預測

(一) 甘藍收穫面積 451 公頃、總產量 2 萬 5,666 公噸

本月甘藍仍以宜蘭、臺中及南投等高冷地產區為主，收穫面積及產量較上月略減。平地產區部分彰化及雲林等縣，因氣候仍炎熱，收穫面積及產量均較上月減少。預測本月收穫面積 451 公頃，與上月之 495 公頃比較，減少 9%，總產量為 2 萬 5,666 公噸，較上月產量 2 萬 8,091 公噸，減產 9%；若與上年同月產量 1 萬 7,641 公噸比較，則增產 47%，係因上年蘇迪勒颱風造成宜蘭產區農田流失所致。

(二) 結球白菜收穫面積 99 公頃、總產量 3,651 公噸

本月主要產區以彰化縣、雲林縣及宜蘭縣為主，本月為二期作採收期，收穫面積較上月增加，復因上月高溫，農民採收之結球白菜較小，本月整體單位面積產量較上月增加。預測本月收穫面積 99 公頃，較上月 87 公頃，增加 14%，總產量 3,651 公噸，較上月產量 2,979 公噸，增產 23%；若與上年同月產量 2,270 公噸比較，則增產 61%，係因上年蘇迪勒颱風影響，本年生產正常所致。

(三) 短期葉菜收穫面積 919 公頃、總產量 1 萬 8,439 公噸

短期葉菜(包含不結球白菜、蕹菜、菠菜、萵苣等 4 項)主產地為新北、桃園、雲林、臺南與高雄等產地，本月起各級學校開學，葉菜類需求增加，農民調節生產，面積及產量均有增加，預測本月份收穫面積 919 公頃，較上月 887 公頃增加 4%；總產量為 1 萬 8,345 公噸，與上月 1 萬 7,471 公噸比較，增加 5%。

●業務訊息●

農產品專案外銷貸款

資料提供：審查部

為協助農產品外銷業者取得營運週轉金，以降低生產及行銷成本，促進我國農產品外銷，本公司訂有「農產品專案外銷貸款」，借款人可逕洽本公司各營業單位辦理：

- (一) 貸款對象：從事外銷農產品（含加工品，以下同）之農漁民、機構與廠商、貿易商。
- (二) 貸款用途：農產品外銷所需週轉資金。
- (三) 貸款條件：
 - 1.利率：按本公司定儲利率指數（月調/季調）加碼機動計息。
 - 2.期限：一年，得循環動用，每筆動用最長不超過180天。
 - 3.額度：依借款戶信用狀況及實際所需週轉金核定
 - 4.擔保及保證：本貸款應徵取本公司認可之適當擔保品及保證人，擔保品不足者，應送請財團法人農業信用保證基金保證。
- (四) 申貸書件：借款人應備下列書件擇一辦理。
 - 1.國外銀行依據信用狀統一慣例所簽發之不可撤銷信用狀。
 - 2.憑承兌交單（D/A）、付款交單（D/P）或記帳（O/A）方式為條件輸出貨物後之有關單據。
 - 3.國內銀行憑國外銀行開來之信用狀（MASTER L/C）轉開之國內信用狀（BACK TO BACK L/C）。
 - 4.國外廠商購貨訂單或輸出契約，其付款方式以信用狀L/C、D/A、D/P、T/T 及O/A 為限。
 - 5.合作外銷、委託加工外銷之合約或採購外銷產品之訂單或契約。

美元外匯(綜)定期存款優惠利率報價

資料提供：國外部

- 存款種類：美元外匯(綜)定期存款
- 實施期間：105年8月10日~106年8月31日
- 起存額：美元一百萬元

- 利率 單位：年利率、%

期別	一個月	三個月	六個月	九個月	十二個月
利率	0.55	0.75	0.8	1.1	1.25

- 附註條件：
 1. 無自動展期。
 2. 若有其他外幣幣別定存需求，可直接洽本公司窗口專案辦理。

本業務聯繫窗口：

業務襄理 蔡志青

電話：(02)2380-2605

專員 吳昇穎

電話：(02)2380-2613

專員 彭毓淑

電話：(02)2380-2611

傳真：(02)2380-2600

農金保險經紀人股份有限公司招募南區保險輔導人員乙名

資料提供：農金保經公司

【職稱】：南區保險輔導人員

【工作內容】：教育訓練課程規劃與執行、行銷策略規劃、保險業務輔導與推展、溝通協調與售後服務。

【任用資格】：一、大學以上，保險或相關商學科系畢業。

二、工作經歷三年以上，曾任保險公司或保經代公司區域業務主管，具產壽險及投資型商品執照、汽機車駕照、熟諳台語，具產、壽險保險經紀人執照或曾於農漁會拓展保險業務經驗者為佳。

三、具備教育訓練與行銷策略規劃能力，並有良好溝通協調技巧與銷售能力。

四、需能配合經常性出差及具備旺盛企圖心。

【特殊需求】：需求人數：1 人

工作性質：全職

可上班日：即時

上班地點：南部地區

應徵方式：

一、請以郵寄或 E-MAIL 附照片之履歷、學歷、經歷證明文件、自傳。

二、本公司將履歷審核合格後，甄選事宜由本公司主動通知。

三、履歷寄達本公司未通知者，表示不合此職務，恕不另行通知。

郵寄地址：10047 台北市中正區館前路 65 號 9 樓農金保險經紀人股份有限公司 徐先生收

【聯絡人姓名】：徐先生

【聯絡電話】：02-23701855#109

【E-mail】：mihsu@agribank.com.tw

【應徵開始日期】：即日起

【應徵截止日期】：1050912

● 法遵案例 ●

金融監督管理委員會裁罰案例宣導

徵審作業缺失

資料提供：法務暨法遵室



法令規定：

銀行法第 45 條之 1 第 1 項：「銀行應建立內部控制及稽核制度；其目的、原則、政策、作業程序、內部稽核人員應具備之資格條件、委託會計師辦理內部控制查核之範圍及其他應遵行事項之辦法，由主管機關定之。」；金融控股公司及銀行業內部控制及稽核制度實施辦法第 8 條第 1 項：「內部控制制度應涵蓋所有營運活動，並應訂定下列適當之政策及作業程序，且應適時檢討修訂：一、組織規程或管理章則，應包括訂定明確之組織系統、單位職掌、業務範圍與明確之授權及分層負責辦法。二、相關業務規範及處理手冊，包括：... (十) 其他業務之規範及作業程序。」

裁罰案例：

金融監督管理委員會 103 年 1 月 29 日金管銀控字第 10360000201 號函：「貴行辦理授信業務之徵審作業及程序規範不完備：貴行因辦理授信業務之徵審作業及程序規範不完備，致有授信案未取得擔保品買賣契約前，即進行鑑估及審查程序，並由常務董事會核定以買賣契約金額一定成數核貸。又實際核貸時將附屬設備之買賣價金一併計入，惟未訂定內部程序規範以查證附屬設備之買賣契約、價金及交易之真實性，以及附屬設備可否計入為不動產買賣價金之範圍及其影響。貴行該等內部控制制度不完備及作業、程序之規範不足，核違反銀行法第 45 條之 1 第 1 項及「內控內稽辦法」第 8 條第 1 項規定。」

疑似洗錢交易 Q&A

其他可疑表徵-交易人可能與恐怖分子或團體有關

資料來源：法務部調查局網站

模擬案例

甲銀行注意到從2001年4月以後（911事件前），該銀行外國客戶A帳戶中的資金被逐步提領，因此決定對帳戶加強監督，最後帳戶持有人姓名與聯合國提列之恐怖分子名單極為類似。

解說：

洗錢行為主要目的是掩飾重大犯罪所得之利益，而恐怖主義主要目的是要威脅一般大眾或強迫政府組織採取或不得採取某項作為（制止向恐怖主義提供資助國際公約第2條），故兩者間有所差異。但是兩者都需要財源支持來達成目標。一個成功的恐怖團體就像任何一個犯罪組織，需要建構和維持有效的財政來源加以挹注。





恐怖團體的收入可能由犯罪或其他不法活動中獲取，使用的洗錢手法包括：現鈔走私（使用專人攜帶或散裝現金托運）、利用銀行帳戶分散存提、購買各類金融工具（旅行支票、銀行支票及匯票等）、使用信用卡或現金、電匯等。另有跡象顯示，一些特殊型態的地下銀行業務系統在恐怖分子移轉有關資金時，扮演相當重要角色。

爲了防止恐怖活動，金融機構於交易過程中發現交易人與聯合國等國際組織或其他國家提供的恐怖分子有關時，應該立即申報疑似洗錢交易報告。國際組織或其他國家提供的恐怖分子名單可至下列網站查考：

- 聯合國：

<http://www.un.org/docs/sc/committees/1267/pdflist.pdf>。

- 美國：

<http://www.treas.gov/offices/enforcement/ofac/sdn/>。

- 歐盟：

http://ec.europa.eu/external_relations/cfsp/sanctions/list/version4/global/e_ctview.html。

前述案例中，甲銀行發現客戶可能是恐怖分子，而且交易有可疑的情形，此時應即申報疑似洗錢交易報告。

本設例符合之疑似洗錢交易表徵爲：「交易最終受益人或交易人爲行政院金融監督管理委員會函轉外國政府所提供之恐怖分子或團體；或國際洗錢防制組織認定或追查之恐怖組織；或交易資金疑似或有合理理由懷疑與恐怖活動、恐怖組織或資助恐怖主義有關聯者」（金融機構對達一定金額以上通貨交易及疑似洗錢交易申報辦法）。

●保險知識分享●

第九屆農金保經盃競賽熱鬧登場- 如何運用壽險分期繳商品創造競賽佳績

資料提供：農金保經公司

第九屆農金保經盃競賽已於 7/1 熱鬧開打，各家農漁會都躍躍欲試想爭取好成績，但面對目前保險市場的變化與競爭，應如何有效的運用分期繳商品創造競賽佳績，以爭取競賽好成績，並為農漁會尋找年輕的客群，盈裕手續費收入，永續經營創造多贏，有下列幾項行銷策略，茲提供給大家：

(一) 增加年輕客戶

可以善用分期繳商品引導目前客戶的第二代及第三代來農漁會開戶，增加年輕族群。

分期繳商品功能性多，客戶群廣，小至月存三五千，跟客戶溝通讓孩子養成儲蓄的好習慣，大至年存百萬，透過保險商品稅務規劃及財富傳承。

目前我們提供了遠雄人壽美滿富利 2、新光人壽鑫富樂、台銀人壽增順利及宏泰人壽泰增鑫等優質商品，給農漁會同仁做選擇。

(二) 客戶需求規劃：

六年期商品在郵局已讓國人家喻戶曉，市場面也相當廣，而透過六年期的儲蓄型商品不但可以創造穩定收益且擁有存一桶金，年年還本金的小確幸，都是非常適合的選擇。

目前我們提供了遠雄人壽富貴超多利、新光人壽鑫利雙喜、台銀人壽年年發及國泰人壽樂事年年等優質殘障扶助險產品，給農漁會同仁做選擇。

(三) 配合政府政策：目前台灣人口結構，老人化、少子化，兩大海嘯衝擊下，立法院院會已三讀通過長期照顧服務法，確立長照制度法源，可激發客戶購買殘障扶助險之需求，來舒緩社會問題及家庭問題。推廣類似長照商品殘扶照護保險，來滿足農漁會同仁及家人需要，並且可以針對有需求的客戶提供更深層服務。

目前我們提供了遠雄人壽超好心、新光人壽長扶雙享、台銀人壽珍愛人生及宏泰人壽樂活一生等優質殘障扶助險產品，給農漁會同仁做選擇。

綜上述幾點，提供給大家參考，期望大家在這次農金保經盃競賽都能創造佳績、業績長虹，祝福大家！

● 金融商品訊息 ●



- 聯邦農金一卡通 -
處處享好康



105/7/1~12/31  iPASS 一卡通

北高捷運最高回饋 **7%**

通路	活動日	回饋方式
  metro 台北 高雄捷運	天天 (每日)	搭乘捷運享每月累計搭乘金額 5% 回饋刷卡金 捷運站開門自動加值享加值金 2% 回饋
   	偶數日	四大超商自動加值享加值金 2% 回饋
南、高、屏公共自行車 	天天 (每日)	前月新增一般消費累計滿 888元 ， 租借公共自行車享每日最高回饋 40元 刷卡金 (相當於回饋騎乘2小時免費)

聯邦農金卡專屬優惠



 <p>● 宜蘭縣五結鄉農會 TEL: 03-9503190 持農金卡至五結鄉農會或亨威碾米工廠消費享95折優惠</p>	 <p>● 南投縣信義鄉農會 TEL: 049-2791949 持農金卡至信義鄉農會梅子夢工廠消費享9折優惠(茶葉除外)</p>	 <p>● 台南市農會走馬瀨農場 訂房專線: 06-6324151 1. 蘭花會館平日住宿6折、假日住宿75折 2. 草原別墅/歐式旅館/渡假小木屋平日住宿75折、假日住宿95折</p>	 <p>● 太麻里地區農會日昇之鄉會館 訂房專線: 089-781531 持農金卡至日昇之鄉會館訂購住宿享員工價優惠</p>
--	--	---	---

●北高捷運5%回饋辦法: 註1: 每卡每月最高回饋刷卡金上限100元。註2: 回饋刷卡金將於次月10日回饋至正卡人之信用卡帳戶, 限折抵次月新增一般消費, 未折抵完則歸零。●北高捷運及四大超商2%回饋辦法: 註1: 各通路回饋合併計算, 每戶每月最高回饋300元, 符合「偶數日2%回饋」之交易不納入本活動計算。註2: 活動當月自動加值金額將於次月10日回饋至正卡人之信用卡帳戶, 限折抵次月自動加值金額, 未折抵完則歸零。●南、高、屏公共自行車回饋辦法: 註1: 每戶每日擇優回饋之單, 每日最高回饋40元刷卡金; 每月累計最高回饋500元刷卡金。註2: 刷卡金將於次月20日統一回饋至正卡人之信用卡帳戶, 折抵帳單上新增一般消費, 未折抵完則歸零。

以上活動詳情及注意事項請至聯邦銀行信用卡網站<http://cards.ubot.com.tw>

謹慎理財 · 信用至上

循環信用利率年息: 5%-15%, 循環利率基準日為104年9月1日;
預借現金手續費: 預借金額 × 3.5% + 100元; 其他費用請至
聯邦信用卡網站查詢 <https://card.ubot.com.tw>

農金聯名卡 | 支持臺灣農漁業 守護世界級產品



四大超商自動加值
嗶小額!

消費滿額 加 自動加值 
精品禮盒送給您

活動期間: 105年7月1日至12月31日

農金新戶核卡後30日內新增一般消費達**1,288元**
(含)以上且完成首次自動加值贈『臺灣農漁會嚴選精品禮盒』乙盒。



內含：南投縣名間鄉農會-金萱的紅茶(台茶12號)×2罐

如何取得
新戶首刷禮?



新戶資格、新增消費定義及更多詳細活動內容及注意限制事項請見聯邦信用卡網站

謹慎理財 · 信用至上

循環信用利率年息：5%-15%，循環利率基準日為104年9月1日；
預借現金手續費：預借金額×3.5%+100元；其他費用請至
聯邦信用卡網站查詢 <https://card.ubot.com.tw>

●農金花絮●

為增進金融同業等機構間之情誼，本公司特別邀請合作金庫銀行等機構進行桌球友誼賽，期以球會友;合庫為應本次比賽，特別組成 3 隊赴賽，包括：1.屠龍隊：(8 人)、2.倚天隊：(7 人)、3.射鵰隊 (8 人)。鄭總經理及諶總稽核於 9 月 7 日率桌球隊同仁赴合作金庫銀行總行與該行、土地銀行及調查局等三個單位之桌球隊進行中正區金融盃友誼賽，透過桌球賽的聯誼，希望未來在各項業務上有更多的互動。

圖片提供：本公司桌球隊



● 農漁精品 ●

資料提供：財團法人全國農漁業及金融資訊中心



高優質農漁特產品盡在「全國農漁會商城」

東港區漁會-旗魚鬆手提式禮盒

東港區漁會旗魚鬆蟬聯 5 年台灣農漁會百大精品，由漁會專屬加工廠嚴選新鮮旗魚用心製作，不添加任何防腐劑及色素，入口即能感受香酥鮮美的原始海洋風味。



商品編號：302910

手提式禮盒(2 罐裝)

計價單位：盒

商品規格：2 罐裝

保存期限：8 個月

定價 370 元

網路價 **350 元**

我要購買



商品規格

品名：	手提式禮盒(2罐裝)
內容物：	旗魚鬆
容量：	2罐裝，每罐230公克
成份：	旗魚、豆粉、砂糖、沙拉油、醬油、味精(L-麩酸鈉)
產地：	台灣

歡迎各農漁會加入及參觀選購 商城網址：<http://mall.naffic.org.tw/>

中秋佳節將至，「全國農漁會商城」特別推薦優質農漁會產品—精選禮盒，相關資訊如下，歡迎大家參觀選購

中秋伴手禮-精選優質禮盒

商城	品項	備註
池上鄉農會	池上米製副產品-池農米蛋捲(20 支裝)、池上捲餅禮盒(池上米和紫米口味)	
中華民國農會	農好蓬萊麵-蔥香肉燥風味、台農 Moo 保久乳-全脂	
屏東縣農會	屏農紅豆湯(禮盒)	
新社區農會	香菇(大中菇)、黑木耳露禮盒	
東港區漁會	東港御禮盒、櫻花蝦御禮盒、手提式禮盒(2 罐裝)	
信義鄉農會	麻辣桑-馬告麻辣花生禮盒、果釀梅醋-有好醋、梅子酵素-好好酵	
板橋活力超市	特級阿里山 高山茶禮盒(精裝版)、石門鐵觀音臻品禮饌、《板農活力超市》頂級西螺醬油禮盒	
東石鄉農會	杏鮑菇脆片禮盒	
麻豆區農會	預購中 『柚之寶』中秋禮盒優級五斤(兩箱組)、雙柚金饌禮盒、柚花活力洗沐禮盒	
高雄區漁會	茄汁秋刀魚罐頭禮盒(6 罐裝)	
新北市農會	文山包種茶-雲仙禮盒、CAS 農會牌肉酥禮盒、台灣好茶__ 文山槿風茶、輕鬆泡立體茶包	文山茶推廣中心
蘇澳地區農會	紅糟麵禮盒、當歸麵線禮盒	
東勢區農會	吉利市光波水梨<8 入>(7/10 日新鮮上市)	
龍井區農會	龍井傳香花生油禮盒、優豆賞膠原玉露 6 入禮盒	
二林鎮農會	蕎麥薏仁系列真情禮	

南庄鄉農會	段木香菇、醃鱒魚	
斗南鎮農會	滴牛肉精禮盒	
中埔鄉農會	石蓮花果汁、黑木耳膠囊、阿里山高山茶(普裝)	
中華民國全國漁會	2016 玄海御饌-海鮮禮盒	介紹如下

右圖為「**2016 玄海御饌-中秋頂級海鮮禮盒**」

內容：

1. 白鯧 500g/尾
2. 石斑魚 500g/尾
3. 透抽(2入)450g/包
4. 草蝦 300g/盒
5. 香魚(母) 4入 400g/包
6. 大比目魚切片(扁鱈) 380g/包
7. 花枝丸(加送) 300g/包



玄海御饌品牌核心價值 - 五心級的漁產品：

- **專業用心**：嚴選優質漁產品
- **新鮮放心**：掌握漁獲鮮度與來源
- **處理安心**：經認證工廠包裝冷凍
- **安全滿心**：SGS 定期檢驗把關
- **永續盡心**：取之海洋·回饋海洋

玄海御饌 - 係以嚴選海洋中最優質的水產品提供給消費者食用為品牌精神，我們透過具 HACCP 及 ISO22000 認證的工廠加工包裝，並經由 SGS 檢驗把關，保障消費者的健康。

歡迎各農漁會加入及參觀選購，商城網址：<http://mall.naffic.org.tw/>

全國農業金庫股份有限公司 | 地址：(10047)臺北市中正區館前路 71 號 | 總機：(02)2380-5100
| 網址：<http://www.agribank.com.tw>

《本週報內容僅供參考，不作為任何商業或投資建議之用，亦不負任何損害或法律責任》

● 農趣好遊 ●

太麻里地區農會日昇之鄉會館

資料來源：日昇之鄉會館網站



2000年千禧年第一道曙光在太麻里，從此太麻里聲名遠播。早在清代，太麻里舊稱為「大貓狸」，源自排灣族原住民語，意思是太陽升起的地方，也就是「日昇之鄉」。

在四、五月間天氣晴朗的清晨，從金針山遠眺東方，可見旭日由綠島、蘭嶼兩島之間的太平洋躍出一道霞光，如鵲橋般在兩座島嶼展現。太麻里鄉位於台東縣中南端，南迴公路依山傍海蜿蜒而行，椰林散佈路旁，開車居高臨下，海岸美景盡收眼底，帶有些許的南洋風味。境內多種族群，在大家的共同努力下，使得太麻里成了南迴公路上一顆閃耀的明珠，並贏得「日昇之鄉」的美名。

太麻里地區農會將原本的舊穀倉變身為的日昇之鄉會館，並規劃設置多功能農業休閒旅遊諮詢服務中心，讓來往太麻里的遊客有個舒適、自然、又有人情味的地方可以休憩。

交通旅遊資訊

無論你是開車族、單車客、重機隊...請看日昇之鄉交通指引地圖！

