



農業金庫核心價值
成就客戶、股東權益、誠信正直、主動積極

董事長：陳朝輝 / 總經理：鄭貞茂 / 聯絡人：業務發展部 莊延捷 (02-23805173 · marshall@agribank.com.tw)

●農金園地●

「鮮享在地」微電影徵件比賽活動起跑 歡迎踴躍參加

資料來源：行政院農業委員會農糧署網站

行政院農業委員會農糧署為推廣地產地消，鼓勵民眾消費國產農產品，特別舉辦 2016 年「鮮享在地」微電影徵件比賽活動。徵件自即日起至 105 年 10 月 30 日 18 時止，可自「高麗菜、香蕉、鳳梨、葡萄、番石榴、柑橘、紅龍果（紅肉）、落花生、甘藷、蝴蝶蘭」10 種品項中擇一拍攝，題目自訂，長度在 2~8 分鐘內。經評選為第 1 名者獎金 20 萬元，總獎金更高達 120 萬元，歡迎關心臺灣農業的高中職以上學子、一般民眾與影像專業人士等一同來參與。

鮮享在地，臺灣農產品最迷人

2016 年「鮮享在地」微電影徵件比賽活動，以「鮮享在地」為主題，透過影片傳遞臺灣農產品即時採收、最短運輸距離或具在地新鮮優勢等，呈現消費者享用上的美好感受，並凸顯及提升臺灣農產品的特色與形象。本次徵件以臺灣生產面積大、產值高或重點推廣作物如高麗菜、香蕉、鳳梨、葡萄、番石榴、柑橘、紅龍果（紅肉）、落花生、甘藷、蝴蝶蘭等為拍攝對象，參加者可自 10 種品項中擇一拍攝，題目自訂，長度在 2~8 分鐘內。經評選為第 1 名者獎金 20 萬元，總獎金更高達 120 萬元，這麼好康的活動，一定要參加！

心動不如馬上行動，立即上網報名

2016 年「鮮享在地」微電影徵件比賽活動，自即日起徵件至 105 年 10 月 30 日 18 時止，歡迎關心臺灣農業的高中職以上學子、一般民眾與影像專業人士等共同參與。相關活動詳情可至「2016 年鮮享在地微電影徵件比賽」活動網站查詢 (<https://ent.bhuntr.com/2016coa/>)，或電洽 02-87706833#23 鮮享在地微電影小組。



每週一句

"Whoever is happy will make others happy too."

— Anne Frank, Writer

「快樂的人也會讓別人感到快樂。」

— 安妮·法蘭克 (作家)

• 安妮·法蘭克 (1929-1945) 出生於德國，幼年移居荷蘭，13 歲納粹德國占領荷蘭後，全家搬至父親的辦公室藏匿，她從那時開始寫日記，之後被其父親、也是家中的唯一生還者發現，出版為《安妮日記》。

*債市分析

	收盤(%)	較前周(BP)
美國 5 年	1.203%	+2.61
美國 10 年	1.672%	+7.3
台灣 5 年	0.551%	+3.6
台灣 10 年	0.735%	+8.1

*基準點為周二

台灣公司債/金融債訊息：

標的	年期	利率(%)	金額(億元)
台聚	5	0.8%	20
亞泥	5	-	30
和潤企業	5、7	-	30

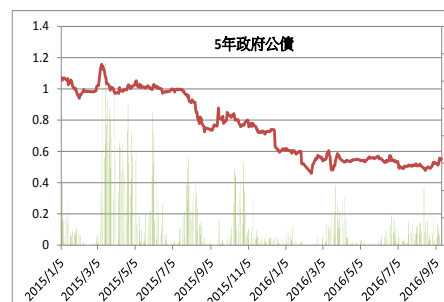
國際債市

本周受偏鴿聯準會投票權波士頓分行總裁發表較鷹派言論所累，令市場揣測九月升息機會提升，本周十年期美債收益率上升 7.3BPS 至 1.672%，近日歐洲、日本持續寬鬆及施行負利率下，短期美債仍難脫低檔區間波動。未來利率走勢仍將持續觀察全球經濟局勢及全球資金流向對美國債市之影響。



國內債市

受到美國 Fed 官員談話及美債殖利率大幅彈升影響，帶動本周台債市場殖利率反彈，10 年公債殖利率上揚 8.1bps 至 0.735%，為近二個月來高點，惟受到秋節假期將至市場成交量能萎縮。展望後市，在流動性不佳及追價買盤意願低落，未來若國際債市反彈，台債則有機會向上尋求支撐的壓力，5 年券交易區間暫看 0.50%~0.60%，10 年區間看 0.65%~0.78%。



*外匯市場

	參考價	較前周
美金/新台幣	31.706	+0.42
美金/人民幣	6.6796	+0.0165
歐元/美金	1.1228	-0.0044
美金/日圓	101.8	+0.27

*基準點為周二

新臺幣本周

隨著美國 FOMC 會議腳步逼近，市場氣氛詭譎多變，在聯準會官員升息看法偏鷹派下，帶動國際美元轉強，不過隨後卻另有聯準會官員指出應避免過快撤走支撐經濟的政策，使得市場對於聯準會將維持利率不變的觀點令美元再度回軟；另外外資在台股賣超金額有逐步墊高的現象，場上持續消化外資美元買盤，令台幣後市稍有承壓，但出口商在 31.700 左右的拋匯意願仍高，預估台幣將在現有區間大幅震盪整理，估本周實質成交區間將介於 31.350-31.950。

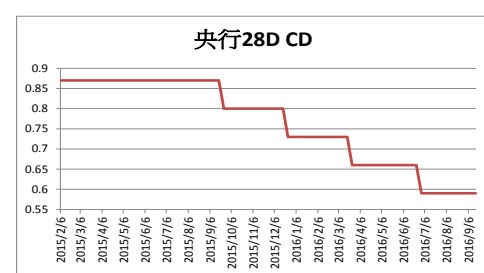
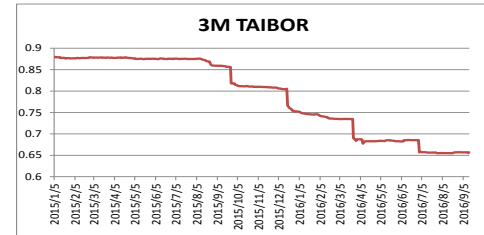


*貨幣市場

	參考利率 (%)	較前周 (BP)
隔夜拆款率	0.179	+0.2
10D 公債 RP	0.28	-
3M TAIBOR	0.66	-
28D CD	0.59	-
重貼現率	1.375	-

*基準點為周二

本周貨幣市場因適逢中秋連假，銀行資金調度轉趨保守，盡量避免超額準備過度傾斜，造成下半旬調度上的困難，短天期拆款利率維持在區間高位，一周拆款利率高點落在 0.3%。展望下周，在中秋節連假後，預料資金需求方將開始尋找跨月資金，由於本月底適逢旬底，在季底緊縮因素及跨月拆款需求所產生的排擠效應，可能導致短票買斷及債券附買回的利率逐步上揚，預估 30 天期自保票利率交易區間落在 0.27%~0.33%，公債附買回利率交易區間落在 0.27%~0.31%。

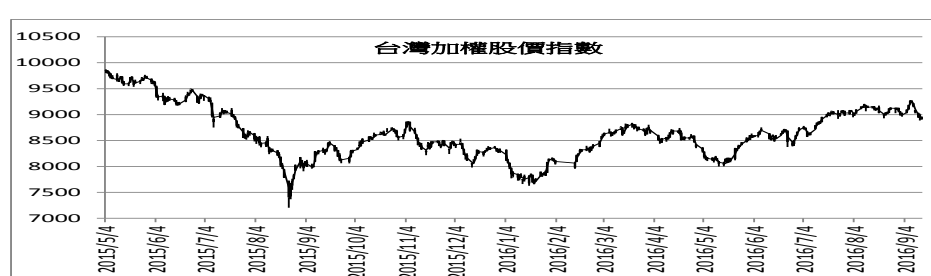


*國內股市分析

	收盤	較前周
加權指數	8940.83	-322.06
櫃買指數	128.47	-3.45

*基準點為周二

近期台股呈現高檔拉回修正的走勢。上周六台股開低走低，台股獨家開盤，受國際股市重挫、外資期現貨買盤縮手衝擊，跳水大跌超過百點，一舉攆破 10 日及 20 日均線，各大類股全軍覆沒；周一台股開低走低，美股上周五爆跌，在升息不確定氣氛下，周一亞洲股市同步跳空重挫，台股周一開盤再遇外資減碼賣壓，拖累指數跳空開低震盪走低，連續跌破 9000 點、季線支撐；周二台股開高震盪收低，升息預期再次降溫激勵美股反彈，台股周二早盤也開高 36.89 點並一度攻上 9014.75 點，收復季線，惟瑞信證降低台股權重，增添中秋變盤疑慮，導致賣壓出籠，指數也由紅翻黑震幅高達 128 點。從技術面看，上周至本周股市出現轉折，台股先上後下，盤勢出現較大波動，由於指數創高後拉回，在多空勢力強力拉扯下，市場心態難免受到影響，或令原本突破創高的偏多盤勢出現改變，而受到美國升息陰霾未除拖累，台股近 3 個交易日跌勢甚重，目前月線以下 3 條均線已反轉下彎，且 KD、RSI 等指標也同步走低，以致前半周多方強勢的格局開始明顯轉弱，所幸月線僅微幅下走，預期本周台股將來回測試下檔支撐。



- 內政部「104 年至 105 年築巢優利貸-全國公教員工房屋貸款」利率：依中華郵政二年期定儲機動利率固定加碼 0.465%機動計息（目前為年息 1.56%）

●重要農產品訊息●

資料來源：行政院農業委員會/審查部

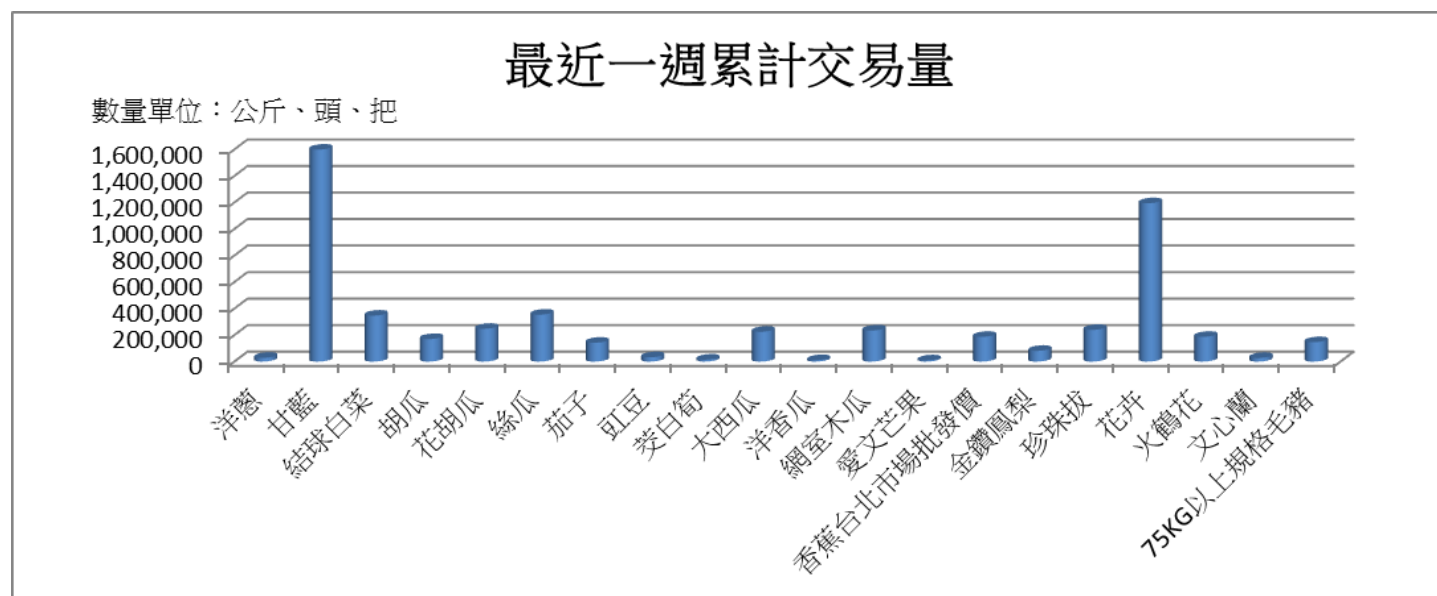
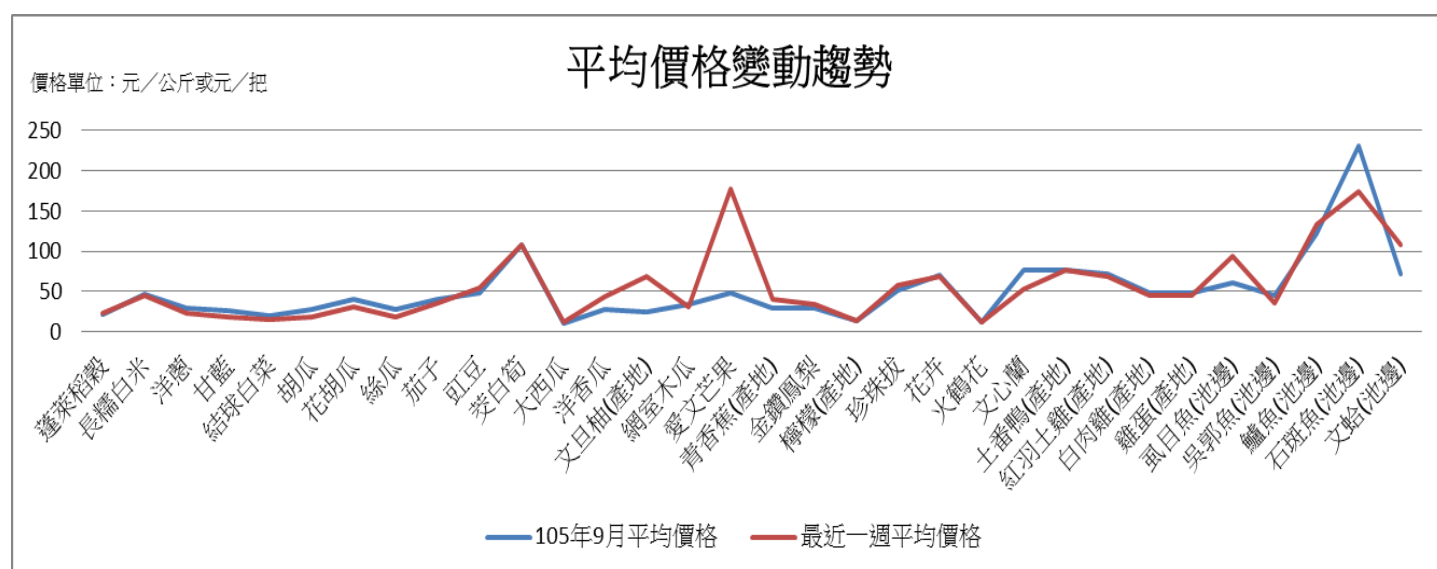
一、價格資訊：

價格單位：元 / 公斤或元 / 把，數量單位：公斤、頭、把

產品別	105 年 9 月平均價格	最近一週										
		平均價格	與前一週比較(%)	單日價格							累計交易量	
				9 月 5 日	9 月 6 日	9 月 7 日	9 月 8 日	9 月 9 日	9 月 10 日	9 月 11 日	數量	與前一週比較(%)
蓬萊稻穀	21.8	22.8	-0.2	22.8	22.8	22.8	22.8	22.8	22.8	22.8	...	-
長糯白米	46.5	44.6	-0.3	44.7	44.6	44.6	44.6	44.6	44.6	44.6	...	-
洋蔥	29.3	23.6	-3	-	22.8	25.7	23.3	25.5	21.9	22.7	28,181	-38
甘藍	25.9	18.9	-26.5	-	20.6	16.5	17.2	19.8	18.6	20.5	1,598,484	10.3
結球白菜	20.1	15.8	-23.7	-	18.2	13.6	12.8	17.2	15.4	18.3	346,967	33.5
胡瓜	26.9	18.3	-5.6	-	18.3	17.9	16.9	17.5	17.1	22.1	170,290	-5
花胡瓜	40.4	31	20.4	-	23.8	24.7	29.6	35.6	39	43	247,724	-14.6
絲瓜	28	17.7	-5.1	-	17.3	16	16.5	18.7	18.5	19.4	353,991	-5
茄子	39.9	35.7	21.7	-	37.1	32.9	34.3	34.9	35.6	39.4	142,364	-2
豇豆	48.3	54.1	13.9	-	49.6	56.3	56.7	57.8	53.5	55.4	32,612	-25.4
茭白筍	108.4	107.3	7	-	99	103	109.6	114.8	112.7	109.5	14,939	-8.7
大西瓜	11	11.6	-8.6	-	11.5	11.9	13.5	11.4	10	9.4	225,325	43.9
洋香瓜	27.4	43.2	45.3	-	72.6	58	54.9	43.1	38.6	30.4	11,126	-37.6
文旦柚(產地)	24.8	68.7	3.7	72.3	69	69	66.7	66.7
網室木瓜	33.8	30.9	-25.1	-	37.9	33	66.7	31.5	26.8	24.6	234,610	18.9
愛文芒果	48.2	177.9	-2.1	-	170.4	162	178	200	187.6	199	9,652	-35.4
青香蕉(產地)	29.5	39.8	-25.1	-	42.3	40.5	38.8	37.5
香蕉台北市場批發價	30.8	40.9	-8.6	-	43.2	43.1	43.6	40.8	37.9	38	186,591	-5.1
金鑽鳳梨	29.7	34.2	-19.6	-	38.8	32.7	33.8	33.3	34.6	30.2	81,377	20.4
檸檬(產地)	12.7	13.6	7.3	13.5	13.3	13.7	13.7	14
珍珠拔	51.9	58.1	20.3	-	52.6	56.3	62	66.4	61.3	53.8	239,280	-25.7
花卉	69.6	67.8	-3.9	70.6	68.7	73.9	65	69.7	68.6	64.5	1,194,012	-0.5
火鶴花	12.3	11.7	3.6	11.4	12	12	11.4	11.6	12.2	11	186,793	-3.9
文心蘭	76	52.7	-12.6	62.1	49.6	65.6	51.6	50.5	51.2	48.7	27,169	27.4
75KG 以上規格毛豬	77.6	71.1	-0.5	71.7	71.4	0	0	70.9	71.3	-	146,625	7.2
550KG 以上肉牛(產地)	121	126	0	126	126	126	126	126	126	126	...	-
土番鴨(產地)	76.4	76.4	0	76.4	76.4	76.4	76.4	76.4	76.4	76.4	...	-
紅羽土雞(產地)	71.1	67.9	-2.5	68.3	68.3	68.3	68.3	67.2	67.2	67.2	...	-
白肉雞	48	44.7	0.6	44.7	44.7	44.7	44.7	44.7	44.7	44.7	...	-

(產地)												
雞蛋 (產地)	47.4	44.2	0	44.2	44.2	44.2	44.2	44.2	44.2	44.2	...	-
虱目魚 (池邊)	61.3	93.9	-1.9	93.9	93.9	93.9	93.9	93.9	93.9	93.9	...	-
吳郭魚 (池邊)	45.2	36.1	-2.5	36.1	36.1	36.1	36.1	36.1	36.1	36.1	...	-
鱸魚 (池邊)	122	133.3	0	133.3	133.3	133.3	133.3	133.3	133.3	133.3	...	-
石斑魚 (池邊)	231.1	174.7	0	174.7	174.7	174.7	174.7	174.7	174.7	174.7	...	-
文蛤 (池邊)	71	108.4	0	108.4	108.4	108.4	108.4	108.4	108.4	108.4	...	-

資料來源：行政院農業委員會統計室



二、農業訊息(資料來源：農委會農糧署)

105 年 9 月蔬菜(花果菜類)生產預測

(一) 花椰菜收穫面積 74 公頃、總產量 2,202 公噸

本月花椰菜仍以彰化縣及高雄市生產為主。據產地觀測，預測本月收穫面積 74 公頃，較上月 78 公頃，減少 5%，總產量為 2,202 公噸，較上月產量 2,231 公噸，略減 1%，若與上年同月產量 2,583 公噸比較，則減產 15%。

(二) 胡瓜收穫面積 677 公頃、總產量 6,406 公噸

胡瓜屬可連續採收之蔬菜，主要產地為屏東縣，彰化、雲林及高雄等產區次之。依產地觀測資料顯示，本月進入一、二期作交替期，雖收穫面積減少，但總產量有增加趨勢，預測本月收穫面積 677 公頃，較上月減少 18%；總產量為 6,406 公噸，較上月 6,024 公噸，增產 6%。

(三) 苦瓜收穫面積 542 公頃、總產量 2,393 公噸

苦瓜營養價值高，為重要瓜類蔬菜之一，亦為國人常用之日常蔬菜。苦瓜屬連續採收作物，其生育期間係喜溫暖，耐熱性強，不耐寒，在攝氏 25-30 度和光照充足條件下，果實發育較快。本月苦瓜主要產地為屏東、高雄及彰化等地。依產地觀測資料顯示，本月為二期作進入採收期，一期作田區採收進入尾聲，預測本月收穫面積 542 公頃，較上月 677 公頃減少 20%；總產量為 2,393 公噸，較上月 2,452 公噸，減產 2%。

●業務訊息●

公教人員房屋優惠貸款

資料提供：審查部

為協助公教人員改善居住環境及增進生活品質，本公司已開辦「公教人員房屋優惠貸款」業務，由申請人提供任職單位簽發之在職證明等可資證明在職之相關書件及所得證明文件，逕洽本公司各營業單位辦理。

■貸款對象：

- 1.中央及地方各機關、公立學校編制內員工。
- 2.公營事業機構編制內員工。

■貸款用途：

- 1.購置房屋。
- 2.修繕房屋。

■貸款額度：

依本公司房屋擔保貸款鑑估規定辦理。

購置房屋貸款：最高為取得成本 8 成；無自用住宅最高 8.5 成。

修繕房屋貸款：擔保品位於台北市最高 1,000 萬元，台北市以外地區最高 500 萬元。

■貸款利率：

依本公司指數房貸利率加碼後之優惠利率辦理。

■貸款期限：

- (一)購置房屋貸款：最長為三十年。
- (二)修繕房屋貸款：最長二十年。

■本貸款受「中央銀行對金融機構辦理購置高價住宅貸款業務規定」規範，對購置高價住宅者，無寬限期、貸款成數最高六成、以及不得另以其他名目額外增加貸款金額等。

美元外匯(綜)定期存款優惠利率報價

資料提供：國外部

- 存款種類：美元外匯(綜)定期存款
- 實施期間：105 年 8 月 10 日~106 年 8 月 31 日
- 起存額：美元一百萬元

- 利率 單位：年利率、%

期別	一個月	三個月	六個月	九個月	十二個月
利率	0.55	0.75	0.8	1.1	1.25

- 附註條件：
 1. 無自動展期。
 2. 若有其他外幣幣別定存需求，可直接洽本公司窗口專案辦理。

本業務聯繫窗口：

業務襄理 蔡志青

電話：(02)2380-2605

專員 吳昇穎

電話：(02)2380-2613

專員 彭毓淑

電話：(02)2380-2611

傳真：(02)2380-2600

●法遵案例●

金融監督管理委員會裁罰案例宣導

大額通貨交易申報缺失

資料提供：法務暨法遵室



法令規定：

洗錢防制法第 7 條第 1 項：「金融機構對於達一定金額以上之通貨交易，應確認客戶身分及留存交易紀錄憑證，並應向法務部調查局申報。」；金融機構對達一定金額以上通貨交易及疑似洗錢交易申報辦法第 2 條：「本辦法用詞定義如下：一、一定金額：指新台幣五十萬元（含等值外幣）。二、通貨交易：單筆現金收或付（在會計處理上，凡以現金收支傳票記帳者皆屬之）或換鈔交易。」；同法第 4 條：「金融機構對達一定金額以上之通貨交易，應於交易完成後五個營業日內以媒體申報方式，向法務部調查局申報。無法以媒體方式申報而有正當理由者，得報經法務部調查局同意後，以書面申報之。」

裁罰案例：

金融監督管理委員會 105 年月 6 日 14 裁罰案件：「OO 信用合作社辦理跨行現金匯款交易未依實際交易情形區分現金或轉帳交易，且行員未落實執行資料勾稽核對作業，致 OO 等多家分社自 102 年~104 年 10 月間辦理大額跨行現金匯款交易，有未依規向法務部調查局申報情事，違反洗錢防制法第 7 條第 1 項及本會『金融機構對達一定金額以上通貨交易及疑似洗錢交易申報辦法』第 4 條規定。裁罰結果：核處罰鍰新臺幣 20 萬元。」

疑似洗錢交易 Q&A-申報疑似洗錢交易之程序

資料來源：法務部調查局網站

● 模擬案例：

甲銀行行員發現疑似洗錢交易，打算向洗錢防制處申報，但發現交易人爲主管襄理的親戚。

解說：

依據洗金融機構對達一定金額以上通貨交易及疑似洗錢交易申報辦法，申報疑似洗錢交易報告之程序爲：

- ① 自發現疑似洗錢交易之日起10個營業日內，填具申報書，由總行（總公司）主管單位簽報副總經理或相當職位人員核定後，立即向法務部調查局申報。
- ② 對明顯重大緊急之疑似洗錢交易案件，應立即以傳真或其他可行方式儘速辦理申報，並應補辦申報書。但經法務部調查局以傳真資料確認回條回傳金融機構確認收件者，無需補辦申報書。金融機構並應留存傳真資料確認回條。
- ③ 申報紀錄及交易憑證，應以原本方式保存5年。

本設例中，金融機構人員如果發現申報流程內之人員，若涉及利害關係者，承辦人員得逕行跳過該陳報層級，上陳更高階主管（證券商範本）。



●保險知識分享●

金管會提醒民眾可考量自身需求，適時購買長期照顧保險商品

資料來源：金融監督管理委員會網站

為因應高齡化社會之老年長期照護需求，俾利保險業設計長期照顧保險(下稱長照保險)商品，金融監督管理委員會(下稱金管會)已於 104 年 7 月 1 日實施「長期照顧保險單示範條款」(詳附表一)，依該示範條款，被保險人於符合契約條款約定之「長期照顧狀態」二項情形之一者，不論造成該狀態之原因(疾病或傷害)為何，保險公司即應依約給付「長期照顧一次保險金」或「長期照顧分期保險金」。另實務上保險公司除設計包含前述一次或分期之長期照顧保險金外，亦有同時包含身故或全殘廢保險金之給付項目之長照保險商品，提供消費者依個人經濟能力及需求作選擇。金管會建議消費者可以適時依自身需求及經濟能力，利用長照保險商品轉嫁上開風險，有效減輕照顧被保險人之金錢負擔，降低家庭的經濟壓力。民眾投保此類商品前宜注意下列事項：

- 一、目前市場上除了上開介紹的「長照保險」商品外，亦有銷售含有定期給付之「特定傷病保險」及「殘扶險」商品(市場上泛稱為「類長照保險」商品)，雖「類長照保險」與「長照保險」商品一樣都具有定期給付保險金的功能，且同時存在於市場上將可兼收互補之效果，消費者也因有多樣化之商品可供選擇而受益，惟二者之理賠認定標準及優、劣勢各有不同(詳附表二)，民眾購買前應審慎評估自身之保障需求及瞭解保險商品之特性，避免日後因認知不同而衍生理賠爭議。
- 二、「長期照顧狀態」定義：長照保險之「長期照顧狀態」係指被保險人符合契約條款約定之生理功能障礙或認知功能障礙之一者，因上開功能障礙可能透過復健而獲得改善，故契約條款多會約定應持續達一定觀察期間(不得高於 6 個月)，方符合「長期照顧狀態」定義，消費者於投保前應充分瞭解「生理功能障礙」、「認知功能障礙」及「長期照顧狀態」等名詞定義，以確認是否符合自己需求，避免事故發生後無法獲得保障。

- 三、申領保險金應具備文件：保險公司針對不同的給付項目均會於契約條款明定受益人申領時各自應檢附之文件，倘欠缺相關文件，可能造成保險公司無法作成理賠決定，消費者投保前應瞭解其差異。
- 四、免責期間及除外責任：免責期間是指被保險人自符合「長期照顧狀態」起，需持續一段約定時間(不得高於 6 個月)後，保險公司才開始給付長期照顧保險金；除外責任是保險公司不負給付責任的項目，消費者應充分了解，以避免投保後未獲理賠，產生糾紛。
- 五、為滿足不同消費者之需求，長照保險商品具多樣化，消費者應注意該類商品之保險給付項目、給付頻率、給付次數及是否有給付總額限制。
- 六、長照保險並非老年人之專屬需求，年輕人亦可能因意外事故或疾病而面臨長期照顧風險，因此，建議民眾可考量自身需求，適時為長期照顧風險作準備。

保險契約當事人權利義務皆記載於保單條款，上述各點亦均詳載於保單條款中。保單條款相關資料之取得，消費者可逕自財團法人保險事業發展中心網站 (<http://www.tii.org.tw>) -保險資料庫-保險商品查詢選項中下載，或電洽保險公司 0800 免費服務專線、或向業務員索取。對於保單條款約定有不清楚的地方，除可逕向業務員諮詢外，亦可進一步向保險公司確認，以確保自身權益。

● 金融商品訊息 ●



- 聯邦農金一卡通 -
處處享好康



105/7/1~12/31  iPASS 一卡通

北高捷運最高回饋 **7%**

通路	活動日	回饋方式
  高雄捷運	天天 (每日)	搭乘捷運享每月累計搭乘金額 5% 回饋刷卡金 捷運站閘門自動加值享加值金 2% 回饋
   	偶數日	四大超商自動加值享加值金 2% 回饋
南、高、屏公共自行車 	天天 (每日)	前月新增一般消費累計滿 888元 ， 租借公共自行車享每日最高回饋 40元 刷卡金 (相當於回饋騎乘2小時免費)

聯邦農金卡專屬優惠





● 宜蘭縣五結鄉農會
TEL: 03-9503190
持農金卡至五結鄉農會或亨威碾米工廠消費享**95折**優惠



● 南投縣信義鄉農會
TEL: 049-2791949
持農金卡至信義鄉農會梅子夢工廠消費享**9折**優惠(茶葉除外)



● 台南市農會走馬瀨農場
訂房專線: 06-6324151
1. 蘭花會館平日住宿**6折**、假日住宿**75折**
2. 草原別墅/歐式旅館/渡假小木屋平日住宿**75折**、假日住宿**95折**



● 太麻里地區農會日昇之鄉會館
訂房專線: 089-781531
持農金卡至日昇之鄉會館訂購住宿享員工優惠

● 北高捷運5%回饋辦法：註1：每卡每月最高回饋刷卡金上限100元。註2：回饋刷卡金將於次月10日回饋至正卡人之信用卡帳戶，限折抵次月新增一般消費，未折抵完則歸零。● 北高捷運及四大超商2%回饋辦法：註1：各通路回饋合併計算，每戶每月最高回饋300元，符合「偶數日2%回饋」之交易不納入本活動計算。註2：活動當月自動加值金將於次月10日回饋至正卡人之信用卡帳戶，限折抵次月自動加值金額，未折抵完則歸零。● 南、高、屏公共自行車回饋辦法：註1：每戶每日擇優回饋之單，每日最高回饋40元刷卡金；每月累計最高回饋500元刷卡金。註2：刷卡金將於次月20日統一回饋至正卡人之信用卡帳戶，折抵帳單上新增一般消費，未折抵完則歸零。

以上活動詳情請及注意事項請至聯邦銀行信用卡網站<http://cards.ubot.com.tw>

謹慎理財 · 信用至上

循環信用利率年息：5%-15%，循環利率基準日為104年9月1日；
預借現金手續費：預借金額×3.5%+100元；其他費用請至
聯邦信用卡網站查詢 <https://card.ubot.com.tw>

全國農業金庫股份有限公司 | 地址：(10047)臺北市中正區館前路71號 | 總機：(02)2380-5100

| 網址：<http://www.agribank.com.tw>

《本週報內容僅供參考，不作為任何商業或投資建議之用，亦不負任何損害或法律責任》

農金聯名卡 | 支持臺灣農漁業 守護世界級產品



消費滿額 自動加值
精品禮盒送給您

活動期間: 105年7月1日至12月31日

農金新戶核卡後30日內新增一般消費達**1,288元**
(含)以上且完成首次**自動加值**贈『臺灣農漁會嚴選精
品禮盒』乙盒。



內含：南投縣名間鄉農會-金萱的紅茶(台茶12號)×2罐

**如何取得
新戶首刷禮?**



來電/官網/樂活APP
開啟卡片



刷卡新增一般消費
滿1,288元



前往超商/捷運站
自動加值消費



取得首刷禮

新戶資格、新增消費定義及更多詳細活動內容及注意限制事項請見聯邦信用卡網站

謹慎理財 · 信用至上

循環信用利率年息：5%-15%，循環利率基準日為104年9月1日；
預借現金手續費：預借金額×3.5%+100元；其他費用請至
聯邦信用卡網站查詢 <https://card.ubot.com.tw>

● 農金花絮 ●

每月一星-資訊共用部張順富業務襄理

圖、文：資訊共用部張順富

前年 4 月 10 日由中農轉職本公司資訊部，同事的關懷以及長官的照顧，讓中年離鄉背井的我備感溫馨，心中由衷感謝。

因自 80 年任職省農會時即參與信用部共用業務電腦系統之維運，所以對目前的工作尚勘勝任，此次獲此殊榮實在愧不敢當，因為只是恪守本分而已。

個人深感信用部電腦系統的轉換工作能順利完成絕非一人之功，每位同仁的努力與配合，譬如櫃員教育訓練、交易平行測試、轉換作業配合事項說明、資料蒐集與驗證、系統建置及管控等各項工作都是此次農、漁會信用部電腦系統轉換能否順利的關鍵，而這些工作是必須整個團隊一起努力的，尤其重要的是各級長官的支持及關懷。有了長官的支持，才能讓各項工作得到妥善的溝通以及充分的配合，長官的關愛更是溫暖了同仁的心，身體雖然累了，但是心裡卻是愉快的。

此刻，長官們確切的支持與肯定，內心除了感到光榮與感激之外，不覺中更備感壓力，深恐爾後有負所望，心想，惟有往後更加努力達成任務，才不枉長官們的肯定及愛護。



本公司與淡水區農會共同主辦興格建設股份有限公司聯貸案

於 105 年 8 月 16 日假淡水區農會完成簽約

圖片提供：營業部



本公司總稽核譚錫棟(上圖右三)及營業部經理吳百仁(上圖右一)參加簽約儀式

● **農漁精品** ●

資料提供：財團法人全國農漁業及金融資訊中心



高優質農漁特產品盡在「全國農漁會商城」

二林鎮農會-蕎麥薏仁系列真情禮

真情禮是以台灣中部地區生產的優質安全農特產品，如薏仁、蕎麥、小米、山藥、黑糯米、山苦瓜等研製成的產品，此三種優質農特產品：【天然蕎麥複方養生粉】【健康蕎麥薏仁養生粥】【蕎麥薏仁水果脆片】，另有[秀珍菇-100%新鮮菇類](#)可供選擇，歡迎參觀選購~



商品編號：070800024

計價單位：組

商品規格：3 入/組

網路價 **600 元**

我要購買

商品介紹

真情禮是本會以台灣中部地區生產的優質安全農特產品，如薏仁、蕎麥、小米、山藥、黑糯米、山苦瓜等研製成的產品，此三種優質農特產品：
【天然蕎麥複方養生粉】：25g±5g/包x12入/盒
 以中部生產之紅薏仁(糙薏仁)、黑糯米、小米、山藥並添加山苦瓜研製而成。以熱水沖泡，可任意調節濃稀，任何時候均可食用。
【健康蕎麥薏仁養生粥】：25g±5g/包x12入/盒
 為利用紅薏仁、蕎麥、燕麥及蔬菜等研製而成。製成小包裝，可隨身攜帶，肚子餓時可隨時食用。
【蕎麥薏仁水果脆片】：25g±5g/包x10入/盒
 利用紅薏仁、蕎麥、小米及水果乾等研製而成。可直接用當零嘴、點心或以熱水沖泡，或加入甜品，或加入牛奶、豆漿等依個人喜好方式用。

商品規格

品名：	二林鎮農會-蕎麥薏仁系列真情禮
內容物：	以台灣中部地區生產的優質安全農特產品，如薏仁、蕎麥、小米、山藥、黑糯米、山苦瓜等研製成的產品
容量：	詳如商品介紹
成份：	詳如商品介紹
產地：	台灣

歡迎各農漁會加入及參觀選購 商城網址：<http://mall.naffic.org.tw/>

全國農業金庫股份有限公司 | 地址：(10047)臺北市中正區館前路 71 號 | 總機：(02)2380-5100

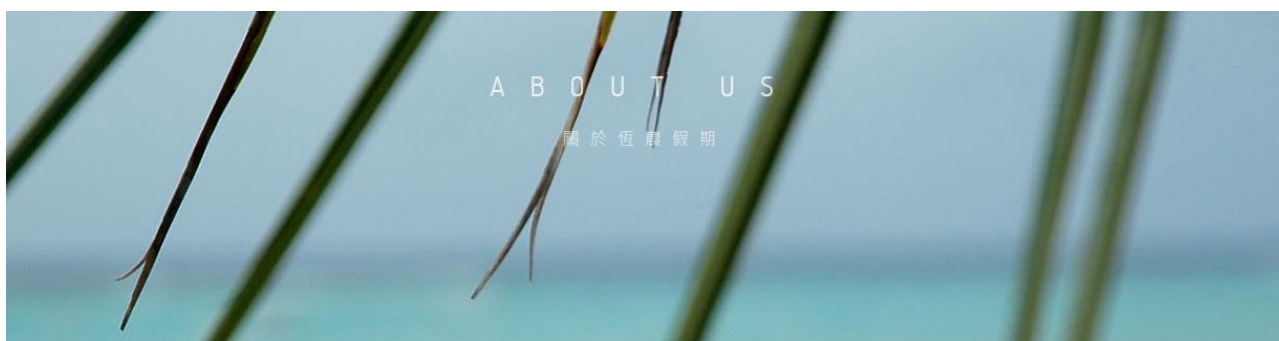
| 網址：<http://www.agribank.com.tw>

《本週報內容僅供參考，不作為任何商業或投資建議之用，亦不負任何損害或法律責任》

● 農趣好遊 ●

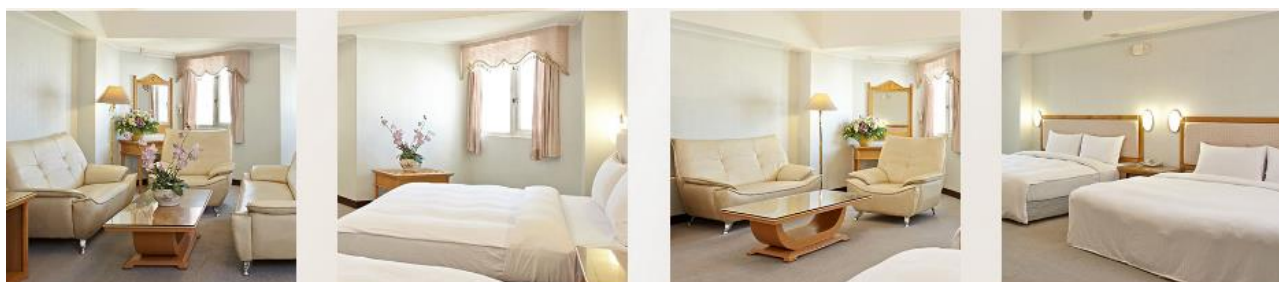
恆春鎮農會「恆農假期渡假飯店」

資料來源：恆農假期渡假飯店網站



恆農假期渡假飯店坐落於風的故鄉 - 恆春，
在這得天獨厚的氣候及童話般地美景、陽光、沙灘、人文、古蹟，
完美的組合造就恆春半島特殊的觀光地位。
盡情享受南島愜意生活

無論您是輕鬆悠閒的親子旅遊、浪漫的蜜月假期、海角七號之旅或是公司團體
會議假期，全方位的服務，
提供您對不同主題假期的需求，使您能以最輕鬆的心情來享受南台灣的熱情與
魅力，讓您在這恆春半島的旅途裡有個完美的回憶。



我們坐落於熱鬧恆春鎮中心地帶，鄰近恆春古蹟南城門旁，四週有全台盛名的
恆春古城門、石牌公園、300 多年歷史全台有名伺奉土地公與土地婆的福德廟、
出火風景區、中元搶孤活動場地及海角七號拍攝場景等著名景點。



交通便捷

恆農假期渡假飯店距離恆春轉運站僅約 400 公尺，開車至恆春機場、海生館、龍鑾潭僅需十多分鐘車程，離墾丁南灣僅需 8 分鐘車程，是您前往墾丁地區及恆春半島渡假旅遊的最佳中繼站。

