



農業金庫核心價值
成就客戶、股東權益、誠信正直、主動積極

董事長：陳朝輝 / 總經理：鄭貞茂 / 聯絡人：業務發展部 莊延捷 (02-23805173 · marshall@agribank.com.tw)

●農金園地●

2016 台北國際發明暨技術交易展 農業館創新科技循環永續

資料來源：行政院農業委員會 105 年 9 月 29 日新聞稿

為持續推動我國科技研發成果商品化、產業化，行政院農業委員會(簡稱農委會)與經濟部等 5 大部會假臺北世界貿易中心展覽館，於本(105)年 9 月 29 日至 10 月 1 日為期 3 天，共同主辦「2016 台北國際發明暨技術交易展」。配合本次交易展「綠能」主題，該會所主辦之農業館以「綠色未來、循環永續」為主軸，依「綠色未來」、「健康永續」、「智慧生產」及「再生循環」4 大主題共展示 45 項具國際市場潛力之農業創新技術，期間於展區同時辦理「綠能農業未來發展與趨勢」研討會、參展技術一對一商談會、舞臺區造勢活動等，竭誠歡迎各界到場參觀並期待業者前往洽談技術。

農業館 45 項農業創新科技，期立足臺灣行銷國際

農委會表示，該會多年來持續與相關部會共同主辦「台北國際發明暨技術交易展」，透過籌設農業館，展出創新且可技轉業界運用之農業科技研發成果亮點技術。105 年農業館以「綠色未來、循環永續」為展示主軸，規劃「綠色未來」、「健康永續」、「智慧生產」、「再生循環」4 大區共展示 45 項先端農業科技研發成果，展項包括：「附掛式稻殼連續炭化裝置」能有效提升稻殼等農業廢棄物之再生利用效率，落實節能減碳之生物炭政策；「油茶優質整合生產技術」配合農委會推動休耕地及檳榔轉作政策，串聯產業上中游「產、製」階段之油茶良種選拔、豐產栽培及最優化冷壓榨油技術，透過地產地消提升國內食用油料自給率；「多種農藥免疫檢測技術」之樣品萃取毋需使用有毒有機溶劑，兼顧環境友善並確保國人健康。

此外，為強化農業科技研發成果商品化運用，農委會於展前發送參展技術之技轉商談會電子報，邀集相關業者參與會展期間之一對一媒合洽談，共商合作契機。

研討會探討農業設施結合高效節能節水減碳科技，打造臺灣綠能新農業

農委會說明，該會順應國際潮流，積極推動節能減碳措施。期望以創新科技思維，結合綠能，運用高效節能節水減碳農業設施，提升循環再利用率，減少廢棄物排放及環境汙染，擴大農漁牧產業之經濟效益。故於技術交易展期間，在本年 9 月 30 日假臺北世界貿易中心展覽館 2 樓第 2 會議室舉辦「綠能新農業未來發展與趨勢」研討會，邀請產、官、研專家說明農業綠能相關規範，並就綠能科技應用於新農業之歷程，進行經驗分享。

頒獎表揚農業科技研發成果管理及運用績優團隊與人員，彰顯產業化成效

農委會另補充說明，為促進農業研發成果運用效益落實於產業運用，該會業於 99 年訂頒「行政院農業委員會科學技術研究發展成果管理及運用獎助作業要點」，每 2 年就農業科技研發成果運用情形進行評比，對於績優之研發人員或團隊頒發「技術移轉菁英獎」、「成果管理權責人員貢獻獎」及「優質農業研發成果管理單位獎」。103-104 年農業科技研發成果運用成效卓著者共有 9 個團隊與人員，特安排於本年 9 月 29 日交易展開幕典禮進行頒獎。

農業技術交易網嶄新呈現

農委會最後表示，為達到資訊傳遞與擴散之即時效應，本次展出內容亦同步呈現於農業技術交易網(tatm.coa.gov.tw)。該網站自 97 年正式啟用，為因應數位時代演變，將可適用於任何行動裝置之全新介面展現，期透過更友善之介面及更細緻的內容吸引更多潛在技轉業者觀看，持續推動我國農業科技研發成果產業化。

每週一句

“If you let yourself be undisciplined on the small things, you will probably be undisciplined on the large things as well.”
– Warren Buffett, Investor

「如果你在小事沒辦法約束自己，你在大的事情也很可能不約束自己。」– 華倫·巴菲特 (投資家)

● 華倫·巴菲特 (1930-) 是美國投資家、工業家及慈善家，被廣泛認為是全世界最成功的投資家及世界首富之一，他以節儉及價值投資 (value investing) 而聞名。

*債市分析

	收盤(%)	較前周(BP)
美國 5 年	1.117%	-5.7
美國 10 年	1.556%	-7.6
台灣 5 年	0.548%	-
台灣 10 年	0.721%	+0.1

*基準點為周四

台灣公司債/金融債訊息：

標的	年期	利率(%)	金額(億元)
台聚	5	0.8%	20
日月光	5-10	-	120
和潤企業	5、7	-	30

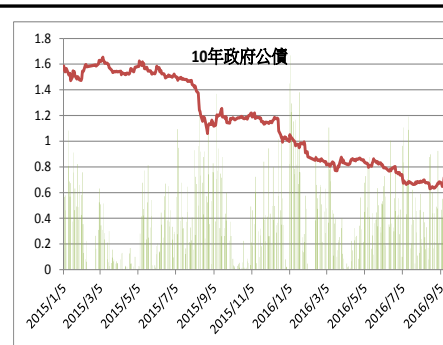
國際債市

本周美國政府公債受德意志銀行信用風險疑慮加上油價暴跌，使債券市場氣氛偏多，本周十年期美債收益率下跌 7.6BPS 至 1.556%，近日歐洲、日本持續寬鬆及施行負利率下，短期美債仍難脫低檔區間波動。未來利率走勢仍將持續觀察全球經濟局勢及全球資金流向對美國債市之影響。



國內債市

本周隔夜拆款利率雖然受到資金稍緊影響略為上揚，市場等待央行理監事會議結果，債券市場行情呈現交投清淡，交易商進場意願低落。本周 5 年和 10 年公債殖利率走勢變化不大。展望後市，利率水準仍處於相對低檔位置，央行中止降息決議維持利率不變，端看量能可否放大，預計短期仍為低檔低量震盪，5 年券交易區間暫看 0.53%~0.59%，10 年區間看 0.68%~0.78%。



*外匯市場

	參考價	較前周
美金/新台幣	31.356	-0.044
美金/人民幣	6.668	-0.0014
歐元/美金	1.1217	-0.0026
美金/日圓	101.5	+0.84

*基準點為周四

新臺幣本周

在美國聯準會維持利率不變的消息持續發酵，使得國際美元呈現偏弱表現，加上季底交易日，出口商的拋匯賣壓沉重，使得近期台幣維持偏強走勢。另央行召開第三季理監事會議，決議維持利率不變，中止此前連續四季的降息。央行並稱，通膨展望溫和，將持續維持寬鬆金融情勢。維持利率不變有助於物價與金融穩定。估台幣仍將呈區間持穩格局，估本周實質成交區間將介於 31.150-31.650。

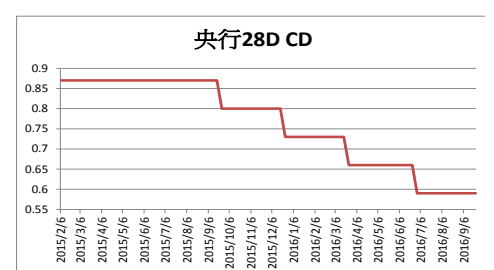
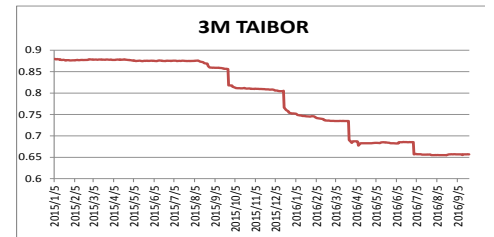


*貨幣市場

	參考利率 (%)	較前周 (BP)
隔夜拆款率	0.184	+0.2
10D 公債 RP	0.28	-
3M TAIBOR	0.66	-
28D CD	0.59	-
重貼現率	1.375	-

*基準點為周四

本周貨幣市場進入月底最後一周，受到季底緊縮因素使市場資金緊俏，加上颱風假連休導致超額準備基數缺口累積過多，使部分票券商及銀行為了將缺口補平，不計拆款利率只求順利關門，使跨月拆款利率不斷飆高，一周拆款利率高點來到 0.39%。展望下周，目前市場資金緊縮情形可望隨著進入十月初而緩解，短票及債券附買回利率也可望從區間高位回落，預估 30 天期自保票利率交易區間落在 0.26%~0.33%，公債附買回利率交易區間落在 0.27%~0.31%。

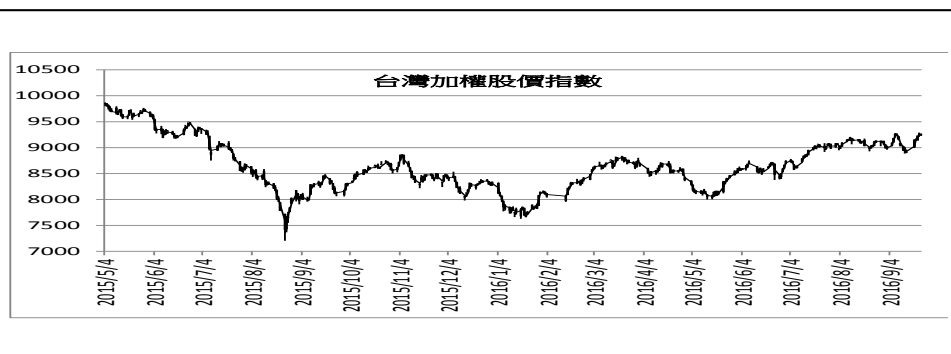


*國內股市分析

	收盤	較前周
加權指數	9270.9	+35.64
櫃買指數	131	+0.10

*基準點為周四

近期台股呈現創新高後沿 5 日線大幅震盪的走勢。台股周一開低走低，受美股大跌、亞股早盤也普遍開低的拖累，台股一早也以低盤開出，盤中都維持在低檔整理，指數最後仍以大跌做收，跌破 5 日線及 9200 點大關；周二周三台股因梅姬颱風來襲停止上班上課而休市；周四美股在台股休市期間因總統大選電視辯論後希拉蕊民調上升及 OPEC 達成減產協議油價大漲 5% 以上而大幅反彈，台股也出現補漲效果，大盤開高一路走高，指數盤中再創 14 個月來新高，最後一盤雖遭摩台指壓低結算，仍收復 9200 點以相對高點收盤。從技術面來看，台股在 9 月 12 日跌破 9000 點與季線支撐後，又在 9 月 19 日的中秋節後以大漲 250 點一天站回所有均線，並在上周又再度創出 14 個月的指數新高，基本上屬於破底穿頭的走勢。目前大盤月、周 KD 值仍交叉向上，成交量價也呈現上漲量增下跌量縮的多方量價格局，而外資台股期多單部位仍在 8 萬口之上，在台股現貨也轉回買超，明顯看多並未動搖，加上本周四盤中指數又再創高，一度突破 9300 點達到 9303.13 點，目前大盤維持大區間震盪格局並未改變，中秋節前的跌破季線可視為假跌破，預期近期指數仍可維持在高檔大幅震盪的走勢。



- 內政部「104 年至 105 年築巢優利貸-全國公教員工房屋貸款」利率：依中華郵政二年期定儲機動利率固定加碼 0.465% 機動計息（目前為年息 1.56%）

●重要農產品訊息●

資料來源：行政院農業委員會/審查部

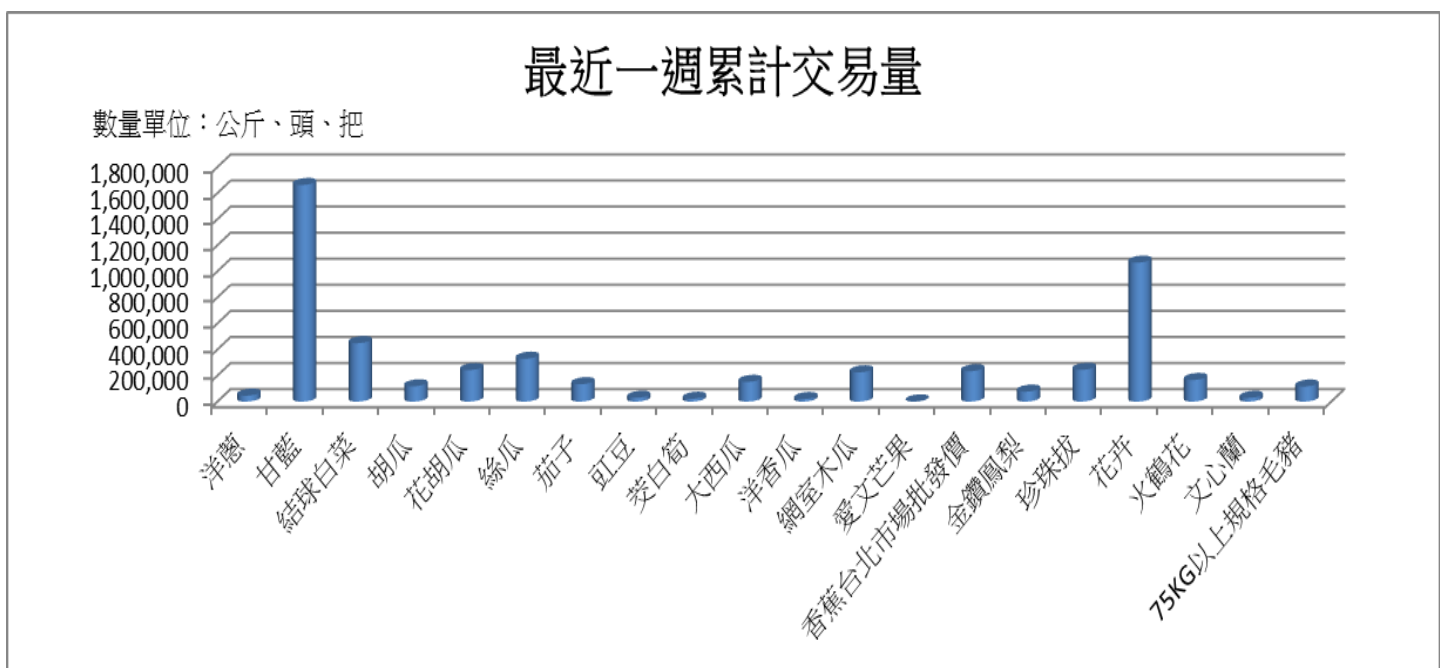
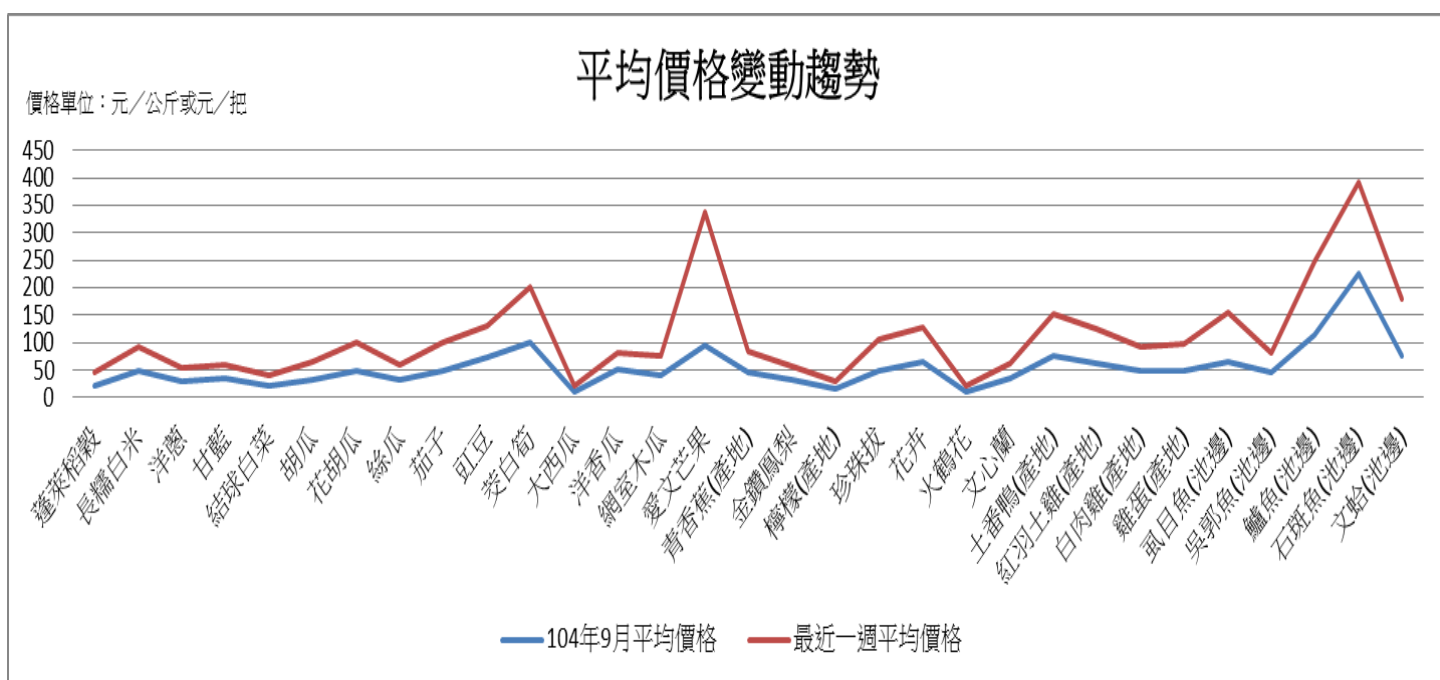
一、價格資訊：

價格單位：元 / 公斤或元 / 把 · 數量單位：公斤、頭、把

產品別	104年9月平均價格	最近一週											
		平均價格	與前一週比較(%)	單日價格								累計交易量	
				9月22日	9月23日	9月24日	9月25日	9月26日	9月27日	9月28日	數量	與前一週比較(%)	
蓬萊稻穀	21.9	22.8	-0.1	22.8	22.78	22.78	22.78	22.78	22.78	22.78	...	-	
長糯白米	48.4	44.5	-0.2	44.5	44.54	44.54	44.54	44.54	44.54	44.54	...	-	
洋蔥	29	24	-0.2	24.6	22.5	23.7	22.9	-	24.9	24.9	45,681	71.3	
甘藍	35.2	23.9	9.5	15.8	25.6	29.4	33.7	-	24.1	15.2	1,662,096	48.5	
結球白菜	21.9	18	9.9	17.9	16.5	20.5	21.8	-	17.5	12.3	448,739	70.8	
胡瓜	30.9	35.3	70.9	27.8	34.5	32.8	41.5	-	38	32.4	117,543	-0.1	
花胡瓜	48.5	50.9	66.2	39.7	49.2	56.3	54.2	-	52.3	49	241,744	18.4	
絲瓜	32.1	27	9.8	26.5	27	30	29.1	-	26.6	22.7	328,880	37.2	
茄子	49.1	49.9	18.4	46.8	54.1	57	55.7	-	49.4	38.8	133,902	35.5	
豇豆	72.7	58.8	31.1	54.9	59.7	55.7	62.3	-	60.8	57.7	29,212	4.9	
茭白筍	100.6	101	-2	104.8	100.8	102.9	103.4	-	93.6	113.2	22,077	59.8	
大西瓜	10.7	9.6	-2.3	10.3	8.7	9.9	10	-	8.7	-	151,790	26.3	
洋香瓜	49.9	31.1	19.9	38.4	38.9	27.4	29.2	-	37	-	19,509	101.3	
網室木瓜	39.9	35.7	30.5	28.9	34.4	39.5	43.5	-	36.4	31.3	224,774	16.1	
愛文芒果	93.9	242.2	31.2	223.4	250.1	300.8	209.8	-	258.9	182.3	1,768	-51.5	
青香蕉(產地)	44.7	39	3.9	39	
香蕉台北市場批發價	50.6	31.5	-12.1	34.6	30.3	33.7	35.1	-	27.8	27.7	233,108	48.8	
金鑽鳳梨	31.8	25	7.1	22.4	23.8	22.7	25.3	-	29.9	37.7	76,704	0.6	
檸檬(產地)	15.2	15	9.2	15	
珍珠拔	48.6	56.2	-5.8	57.1	58.3	64	64.3	-	50.9	48.4	243,561	45.8	
花卉	63.9	62.9	8.5	59.7	58.4	71.2	54	60.8	61.9	79.6	1,066,582	35.7	
火鶴花	9.7	10.5	-2.6	11.2	10.2	10.3	10.8	10.4	9	11.1	165,892	37.6	
文心蘭	35.4	28	-6.6	25.8	26.7	25.9	24.9	29.1	27.3	43.5	28,952	19.7	
75KG以上規格毛豬	72.6	70.9	-0.8	70.3	70.6	71.9	-	70.7	71.4	71.3	115,577	38.3	
550KG以上肉牛(產地)	122.9	127	0.5	127	127	127	127	127	127	127	...	-	
土番鴨(產地)	76.4	76.4	0	76.4	76.4	76.4	76.4	76.4	76.4	76.4	...	-	
紅羽土雞(產地)	61.7	63.9	-1.5	63.9	63.9	63.9	63.9	63.9	63.9	63.9	...	-	
白肉雞(產地)	48.3	44.2	-1.5	44.7	44.2	44.2	44.2	44.2	44.2	44.2	...	-	
雞蛋(產地)	47.3	49.2	9.5	49.2	49.2	49.2	49.2	49.2	49.2	49.2	...	-	
虱目魚	64.7	89.2	-2.9	89.2	89.2	89.2	89.2	89.2	89.2	89.2	...	-	

(池邊)												
吳郭魚(池邊)	45.4	36.1	0	36.1	36.1	36.1	36.1	36.1	36.1	36.1	...	-
鱸魚(池邊)	115.2	133.3	0	133.3	133.3	133.3	133.3	133.3	133.3	133.3	...	-
石斑魚(池邊)	226.7	164.1	-6.1	174.7	174.7	174.7	174.7	150	150	150	...	-
文蛤(池邊)	75.6	103	-4.2	103	103	103	103	103	103	103	...	-

資料來源：行政院農業委員會統計室



二、農業訊息(資料來源：農委會農糧署)

農糧署持續蔬菜調配措施 穩定災後蔬菜供應

行政院農業委員會農糧署表示，9月29日臺北果菜市場蔬菜交易量665公噸，較9月28日972公噸，減少32%，平均每公斤交易價格50.1元，較昨日30.3元，上漲65%。價格上漲原因為受梅姬颱風影響，昨日早上風雨仍強無法採收，加上山區道路封閉，高冷蔬菜未能運出，致今日供應數量大減，價格上漲。該署表示山區道路逐步開通，運輸恢復，高冷蔬菜即可運送下山。另為穩定蔬菜價格，已輔導農民團體備妥未來兩至三週約六千噸以上的蔬菜量，於適當時機釋出到市面。天氣轉晴，農民已加強復耕，短期葉菜類將於3-4週可恢復供應。

農糧署指出，為穩定蔬菜價格，該署持續調配蔬菜供應，除透過臺北地區全聯超市172家分店、家樂福8家分店及遠百愛買6家分店等三大通路，加強供應生鮮蔬菜，便利消費者選購外，並掌握產地農民團體庫存甘藍、結球白菜及根莖類蔬菜1,370公噸，逐日視市場交易情形調配釋出，9月29日繼續釋出甘藍70公噸及結球白菜10公噸，穩定市場供需。

●業務訊息●

梅姬颱風造成全臺農業災損嚴重 農委會公告各直轄市及各縣(市)為現金救助及低利貸款地區

資料提供：審查部

臺灣地區自 9 月 27 日起受颱風強風豪雨影響，造成農業災情，經農委會畜牧處、農糧署、漁業署及林務局彙整各直轄市、縣市政府查報資料（至 9 月 28 日 17 時止），農林漁牧業產物及民間設施估計損失計 10 億 2,893 萬元，說明如下：

- 一、縣市受損情形：以雲林縣損失 2 億 1,020 萬元(占 20%)，高雄市損失 1 億 6,510 萬元(占 16%)，宜蘭縣損失 1 億 4,706 萬元(占 14%)，臺中市損失 1 億 4,405 萬元(占 14%)，臺南市損失 7,606 萬元(占 7%)較嚴重。
- 二、農產損失：估計損失金額 9 億 6,475 萬元，農作物被害面積 18,570 公頃，損害程度 24%，換算無收穫面積 4,463 公頃；受損作物主要為香蕉，被害面積 1,562 公頃，損失金額 1 億 3,651 萬元，其次分別為二期水稻、番石榴、柿及巨峰葡萄等損失金額較多
- 三、畜產損失：估計損失金額 325 萬元，主要係鴨、雞及豬等受損所致。
- 四、漁產損失：估計損失金額 56 萬元，主要係青斑、虱目魚、吳郭魚及白蝦等受損所致。
- 五、林產損失：估計損失金 32 萬元，主要係林木受損所致。
- 六、民間設施損失：估計損失金額 6,005 萬元

梅姬颱風肆虐全臺各地，強風豪雨造成嚴重且全面性的農業災情，農委會為縮短行政作業流程及加速進行農業災害救助與後續產業復建工作，105.9.28 公告各直轄市及各縣(市)為農業天然災害現金救助及低利貸款地區，請受災 20%之農漁民於公告後 10 日內提出申請。

農委會說明，為加速辦理農業天然災害救助作業事宜，協助受災農民及早復耕、復建，農委會公告各直轄市及各縣(市)為農業天然災害現金救助及低利貸款地區後，請受災農(漁)民自 29 日起 10 日內(9 月 29 日至 10 月 11 日)向所在地鄉(鎮、市、區)公所提出申請。

此外，農委會亦將依查報損失金額與各直轄市及縣(市)政府需求，滾動預撥 1/2 救助金額。災損申請案件於基層公所勘查後，並經抽查及審核程序即轉發受災農民，縮短撥發期程，讓農民可以及早拿到救助金，辦理復耕復建工作，以恢復生產。

(資料來源：行政院農業委員會)

美元外匯(綜)定期存款優惠利率報價

資料提供：國外部

- 存款種類：美元外匯(綜)定期存款
- 實施期間：105年8月10日~106年8月31日
- 起存額：美元一百萬元
- 利率

單位：年利率、%



期別	一個月	三個月	六個月	九個月	十二個月
利率	0.55	0.75	0.8	1.1	1.25

- 附註條件：
 1. 無自動展期。
 2. 若有其他外幣幣別定存需求，可直接洽本公司窗口專案辦理。

本業務聯繫窗口：

業務襄理 蔡志青

電話：(02)2380-2605

專員 吳昇穎

電話：(02)2380-2613

專員 彭毓淑

電話：(02)2380-2611

傳真：(02)2380-2600

● 法遵案例 ●

金融消費爭議案件(一)

資料提供：法務暨法遵室



案例事實：

甲主張 oo 銀行之理財專員推薦商品時未敘及風險，僅介紹高獲利的一面，使其購買。98 年 8 月間，理財專員突來電告知甲其購買連動債發生重大虧損，要甲決定是否贖回，甲共損失金額 xx 元。故甲以 oo 銀行之理財專員未說明產品內容及產品風險等事項，造成甲之損害，請求依信託法第 23 條及民法第 544 條規定負賠償責任。

相關法條及金融消費評議中心評議決定：

- 一、 信託業法第 23 條：「信託業經營信託業務，不得對委託人或受益人有虛偽、詐欺或其他足致他人誤信之行為。」；民法第 544 條：「受任人因處理委任事務有過失，或因逾越權限之行為所生之損害，對於委任人應負賠償之責。」；金融消費者保護法第 20 條第 1 項：「爭議處理機構受理申請評議後，應斟酌事件之事實證據，依公平合理原則，超然獨立進行評議。」。
- 二、 金融消費評議中心 103 年上半年度評議案例選輯·Pp.162-173·案例 035 連動債招攬-未落實 KYC 程序 (103 評 0189)：「.....雖系爭產品說明書載有上開『觸發事件』發生前提，但觸發事件有關『D』距離的說明尚非清楚.....若非經由相對人詳為解說難期申請人於申購系爭連動債當時以為清楚了解並作成投資判斷，是以，依現有卷證資料審酌，尚難僅以申請人已有簽署系爭產品說明書即論斷相對人已盡其說明前開觸發事件發生與否及前提之義務.....倘若相對人僅以契約必要文件皆經申請人簽署，即認其已善盡受託人之善良管理人注意義務，對處於資訊不對稱另一端之申請人而言，亦非公允。」。
- 三、 故前揭評議決定認 oo 銀行所提供之產品說明內容確係有難使客戶實質知悉「觸發事件」發生與否並據以作成投資判斷之違失，故金融消費評議中心依金融消費者保護法第 20 條第 1 項所揭櫫之公平合理原則，認銀行應補償該客戶請求標的金額之 00% 為適當。

疑似洗錢交易 Q&A-什麼是洗錢？

資料來源：法務部調查局網站

我國政府洞察洗錢的危害，遂於民國85年10月23日經立法院通過總統明令公布「洗錢防制法」，並於次年4月23日施行。現在洗錢防制法第2條對於洗錢的定義為：

- ① 掩飾或隱匿因自己重大犯罪所得財物或財產上利益者。
- ② 掩飾、收受、搬運、寄藏、故買或牙保他人因重大犯罪所得財物或財產上利益者。

因此並非所有的犯罪都與洗錢有關，洗錢行為必須符合三個過程：

- ① 有一個重大犯罪行為。
- ② 因為這個重大犯罪行為而取得之財物或財產上利益。
- ③ 有人（重大犯罪者本人或他人）為了漂白不法所得而加以隱匿、掩飾或收受。

洗錢者會受到什麼樣的處罰？根據洗錢防制法第11條規定，犯第2條第1款之罪（重大犯罪者自己洗錢）者，處五年以下有期徒刑，得併科新台幣三百萬以下罰金。犯第2條第2款之罪（也就是為他人洗錢）者，處七年以下有期徒刑，得併科新台幣五百萬以下罰金。

另為履行「制止向恐怖主義提供資助的國際公約」及FATF第2項特別建議有關將資助恐怖活動罪刑化之要求，洗錢防制法第11條第3項規定：收集、提供財物或財產上利益，供自己或他人實行殺人、放火等特定犯罪，而恐嚇公眾或脅迫政府、外國政府、機構或國際組織者，處1年以上7年以下有期徒刑，得併科新台幣1000萬元以下罰金。



●保險知識分享●

業務競賽王道-----做好售後服務與轉介

資料提供：農金保經公司

在每次的業務競賽中，做好售後服務與轉介紹是成功的方程式，更是業務競賽必勝的王道。服務品質及顧客滿意，在競爭劇烈的環境裡，最後的決定者在於顧客，而非企業或個人的判斷或感覺。因此，做好完善的售後服務，使顧客滿意，進而轉介其他顧客，創造農漁會競爭優勢，為目前農漁會及所有同仁努力的方向。以下有幾項提升顧客滿意、服務品質及轉介的方法，茲提供給農漁會同仁做為參考：

(一) 有效提升顧客滿意的方法：

1. 提升專業貼心的服務
2. 信守承諾
3. 成交後定期與客戶保持聯繫
4. 態度熱忱服務親切

(二) 如何自我改善「服務品質」：

1. 服務與工作價值的認知
2. 學習與成長的機會
3. 肯定、讚賞與獎勵
4. 觀摩見習
5. 服務品質文化的塑造

(三) 如何做好轉介紹：

1. 設立轉介紹目標，如三個月增加 10%
2. 準確掌握轉介紹時機，如顧客體驗滿意的服務之後
3. 瞄準對你最滿意的 25 位顧客
4. 先給予，如提供額外的服務或意想不到的服務
5. 建立社交網路，如共同興趣愛好者
6. 建立回饋機制，如定期給轉介紹客戶特別的回饋與感謝

綜上述幾點，提供給大家參考，期望大家在提升顧客滿意、服務品質及轉介上皆能得心應手、相信本次農金盃競賽，各農漁會及同仁必能再創佳績，祝福大家！

● 金融商品訊息 ●



- 聯邦農金一卡通 -
處處享好康

105/7/1~12/31  iPASS 一卡通

北高捷運最高回饋 **7%**

通路	活動日	回饋方式
  高雄捷運	天天 (每日)	搭乘捷運享每月累計搭乘金額 5% 回饋刷卡金 捷運站開門自動加值享加值金 2% 回饋
   	偶數日	四大超商自動加值享加值金 2% 回饋
南、高、屏公共自行車 	天天 (每日)	前月新增一般消費累計滿 888元 ， 租借公共自行車享每日最高回饋 40元 刷卡金 (相當於回饋騎乘2小時免費)

聯邦農金卡專屬優惠



 <p>● 宜蘭縣五結鄉農會 TEL: 03-9503190 持農金卡至五結鄉農會或亨威碾米工廠消費享95折優惠</p>	 <p>● 南投縣信義鄉農會 TEL: 049-2791949 持農金卡至信義鄉農會梅子夢工廠消費享9折優惠(茶葉除外)</p>	 <p>● 台南市農會走馬瀨農場 訂房專線: 06-6324151 1. 蘭花會館平日住宿6折、假日住宿75折 2. 草原別墅/歐式旅館/渡假小木屋平日住宿75折、假日住宿95折</p>	 <p>● 太麻里地區農會日昇之鄉會館 訂房專線: 089-781531 持農金卡至日昇之鄉會館訂購住宿享員工優惠</p>
--	--	---	--

●北高捷運5%回饋辦法: 註1: 每卡每月最高回饋刷卡金上限100元。註2: 回饋刷卡金將於次月10日回饋至正卡人之信用卡帳戶, 限折抵次月新增一般消費, 未折抵完則歸零。●北高捷運及四大超商2%回饋辦法: 註1: 各通路回饋合併計算, 每戶每月最高回饋300元, 符合「偶數日2%回饋」之交易不納入本活動計算。註2: 活動當月自動加值金將於次月10日回饋至正卡人之信用卡帳戶, 限折抵次月自動加值金額, 未折抵完則歸零。●南、高、屏公共自行車回饋辦法: 註1: 每戶每日擇優回饋之單, 每日最高回饋40元刷卡金; 每月累計最高回饋500元刷卡金。註2: 刷卡金將於次月20日統一回饋至正卡人之信用卡帳戶, 折抵帳單上新增一般消費, 未折抵完則歸零。

以上活動詳情及注意事項請至聯邦銀行信用卡網站<http://cards.ubot.com.tw>

謹慎理財 · 信用至上

循環信用利率年息: 5%-15%, 循環利率基準日為104年9月1日;
預借現金手續費: 預借金額×3.5%+100元; 其他費用請至
聯邦信用卡網站查詢 <https://card.ubot.com.tw>

農金聯名卡 | 支持臺灣農漁業 守護世界級產品



四大超商自動加值
嗶小額!

消費滿額 加 自動加值 
精品禮盒送給您

活動期間: 105年7月1日至12月31日

農金新戶核卡後30日內新增一般消費達**1,288元**
(含)以上且完成首次自動加值贈『臺灣農漁會嚴選精品禮盒』乙盒。



內含：南投縣名間鄉農會-金萱的紅茶(台茶12號)×2罐

如何取得
新戶首刷禮?



新戶資格、新增消費定義及更多詳細活動內容及注意限制事項請見聯邦信用卡網站

謹慎理財 · 信用至上

循環信用利率年息：5%-15%，循環利率基準日為104年9月1日；
預借現金手續費：預借金額×3.5%+100元；其他費用請至
聯邦信用卡網站查詢 <https://card.ubot.com.tw>

● 農金花絮 ●

圖片提供：業務發展部

2016 台北國際發明暨技術交易展



農委會主任秘書廖安定(中)率領院所共同為農業館揭幕



廖主任秘書致詞
本公司展示攤位

「農情好禮遊購 Young-享食生活好健康」展示展售活動開幕典禮



農漁會精品代表大合照
活動正式開幕



農委會翁副主委致詞
本公司陳董事長與參展農會



總統府林秘書長致詞

● 農漁精品 ●

資料提供：財團法人全國農漁業及金融資訊中心



高優質農漁特產品盡在「全國農漁會商城」

線西鄉農會-風之鄉黃金蕃薯 Q 麵

彰化縣線西鄉，是個小而美的鄉鎮，為了農業轉型，鄉農會決定將許多鄉民栽種的台農 57 號番薯做成加工農產品，推出系列品牌叫做「風之鄉」的番薯加工製品，也得到農委會入選為百大伴手禮，獲得不少民眾的好評。番薯(地瓜)含有蛋白質、脂肪、醣類、豐富的維生素、礦物質及纖維質，是排毒養生的好食品。另有[風之鄉黃金蕃薯麵線](#)及[風之鄉黃金蕃薯紅麴麵線](#)可供選擇，歡迎參觀選購~



商品編號：070900013

計價單位：包

商品規格：360±5%/包

定價 120元

網路價 100元

我要購買



商品介紹

為了配合現代人養生健康的觀念，加進蕃薯製造的風之鄉黃金蕃薯Q麵，多了纖維質，增加您的飽足感，好吃又健康。純手工製作，吃起來香Q順口，無傳統麵線含鈉過多的缺點，老少咸宜，自用餽贈兩相宜。

榮獲：2010年台灣百大觀光特產 2014年彰化縣10大伴手禮

歡迎各農漁會加入及參觀選購

商城網址：<http://mall.naffic.org.tw/>

● 農趣好遊 ●

台東縣農會東遊季溫泉渡假村

資料來源：台東縣農會東遊季溫泉渡假村



東遊季簡介 TOYUGI HOT SPRING RESORT & SPA



東遊季溫泉渡假村，座落於台東縣卑南鄉溫泉村知本溫泉區，鄰近知本森林遊樂區。園區占地 15 公頃，邀您走踏柔軟草皮，遠眺高山，無拘無束的徜徉在寧靜的山谷森林浴中。距離台東市約 16 公里，依山傍水景色怡人、生態豐富、遠離塵囂，扼知本溫泉區必經之出口，無塞車之虞，交通極為便利。

東遊季溫泉渡假村規劃各式房型共 83 間客房，舒適典雅、擁有全知本最寬廣，設備最完善的養生溫泉 SPA 區，另有會議中心、露營區、烤肉區。主要目的在於服務全國農民、農民團體組織與農業相關從業人員辦理各項農業推廣活動、進修講習訓練、研習及活動舉辦場地

