



農業金庫核心價值
成就客戶、股東權益、誠信正直、主動積極

董事長：陳朝輝 / 總經理：鄭貞茂 / 聯絡人：業務發展部 莊延捷 (02-23805173 · marshall@agribank.com.tw)

● 農金園地 ●

全國農業金庫天然災害低利貸款，協助受災戶重建家園

本(105)年 9 月 14 日及 27 日莫蘭蒂颱風及梅姬颱風相繼襲台，造成國內多處地區企業營運及個人財產等損失，政府為協助受災農漁民及農漁企業復耕、復建所需，提供政策性之天然災害低利貸款，全國農業金庫配合政策，將協同農漁會信用部積極辦理，協助遭受颱風重創之受災農漁民及農漁企業重建。另農漁民及農企業若無法適用政策性之天然災害低利貸款，全國農業金庫本身亦有災害復建貸款，可及時提供低利資金，協助受災戶渡過財務困境。



全國農業金庫之災害復建貸款，農漁民每戶累計最高額度 300 萬元，農企業依所提復建計畫所需資金 8 成，每戶累計最高額度 2,000 萬元，貸款利率擔保放款為 1.5%、無擔保放款為 2.0%，若借款人擔保能力不足時，得移送農業信用保證基金保證，申請期間為截至 105 年 12 月 27 日止，受災農漁民及農漁企業請即日起逕向全國農業金庫營業單位申請貸款，若當地無營業據點時，可經由農漁會信用部轉介至全國農業金庫辦理。

每週一句

“Remember, happiness doesn't depend on who you are or what you have; it depends solely on what you think.”
—Zig Ziglar, Motivational Speaker

「記住，快樂不取決在你的身份或你擁有什麼；它只取決在你怎麼想。」

—吉格·金克拉 (勵志演說家)

● 吉格·金克拉 (1926-2012) 是美國著名銷售教練、勵志作家及演說家，幫助許多人充分發揮腦力與精神資源，著有《金克拉銷售大法》、《透視顧客的心：金克拉談銷售》以及《與你在巔峰相會》等書。

農委會加速辦理梅姬颱風災後復原重建

資料來源：行政院農業委員會 105 年 10 月 3 日新聞稿

梅姬颱風帶來強風豪雨，造成嚴重農業損失，農委會為加速救助作業及產業重建，針對嚴重受害之農作物及農業設施，研擬多項專案產業輔導措施，以減少農民災損，加速協助農民早日復耕、復建。針對外界對該會部分措施之仍有不清楚之處，該會特予進行下列說明：

補助大蒜、大豆及黑豆種苗及清園管理費

農委會指出，本年大蒜因氣候減產致國內價格上漲，鑒於蒜種費用高與考量明年大蒜供需平衡，凡大蒜現金救助有案農民原地重新種植或補植者，除現金救助每公頃 3.6 萬元外，增加補助種苗及清園管理費每公頃 3.6 萬元，積極協助蒜農儘速復耕。同時為保種，維持明年春季種原，大豆、黑豆辦理產業專案輔導措施，重新種植者，給予種苗費及清園管理費，每公頃 2.4 萬元。

農業設施重建補助措施

為協助重建復耕，農委會已啟動 105 年風災災損設施重建輔導，補助比例由現行 1/3 提升為 1/2，輔導農戶原地重建強化型生產設施，並啟動技術服務團進駐受災產地提供技術輔導。補助項目包含水平棚架網室、加強型蔬果水平棚架網室、雙層鋁管網室、簡易塑膠布溫室、捲揚式塑膠布溫室及鋼骨結構加強型捲揚式塑膠布溫室共 6 類設施，依設施類型每公頃最高補助 45 萬至 550 萬元。

巨峰葡萄有機肥專案補助

農委會說明，因中部地區巨峰葡萄 105 年 1 月寒流災害受損已核予救助，復因 105 年 9 月梅姬颱風災害再次受損，基於同一年度以救助 1 次為限，本次風災無法再次救助。惟該會為輔導本次梅姬颱風受災農民，提供產業輔導有機肥補助每公頃 9,000 元，另未來為穩定葡萄收益，減少風災影響，該會將鼓勵農民設置溫(網)室。

辦理天然災害救助落實從速、從簡、從寬

為加速救助時效，本次梅姬颱風該會預撥救助經費已撥付臺北市、桃園市、嘉義市、臺東縣及金門縣等縣市 3,000 萬元救助金，俟其完成救助程序後逕撥公所。另為減輕申報現金救助農民現場排隊人潮，該會已建置之「農產業天然

災害現金救助系統」，可提供鄉鎮多人使用，各公所首長公所可依地方實情動員公所人員、請農會協助或於村里辦公處受理申請。

為簡化程序，上開救助系統資料庫包含核定之救助資料，曾經申報過之農戶可於系統內將歷史資料調出擇定本次救助申報土地。同年度曾申辦「活化農地計畫」等相關業務，其所檢附具土地合法經營權文件業經基層公所完成審核，得由基層公所逕為調用，免再由申請人重複檢附文件之規定，以簡政便民。

災損認定部分，現行救助辦法規定災損達 20%即予救助之標準，係以農作物落果、裂果、葉面破損、植株倒伏及折枝等各種受損情形綜合判斷，已考量實務現況。受災農戶確因道路交通或通信中斷等不可抗力事由，或住院、出國致未能依限提出申請者，得由管轄之基層公所覈實認定後，逕予同意受理。

*債市分析

	收盤(%)	較前週 (BP)
美國 5 年	1.281%	+16.4
美國 10 年	1.742%	+18.6
臺灣 5 年	0.590%	+4.2
臺灣 10 年	0.751%	+3.0

*基準點為週四

臺灣公司債/金融債訊息：

標的	年期	利率 (%)	金額 (億元)
台聚	5	0.8%	20
日月光	5-10	-	120
和潤企業	5、7	-	30
鴻海	2-12	-	30-60

國際債市

本週美國政府公債受歐洲央行傳言逐步減少量化寬鬆政策及美國持續公布較佳數據，使債券市場氣氛偏空，本週十年期美債收益率上升 18.6BPS 至 1.742%，近日歐洲、日本仍持續寬鬆及施行負利率下，短期美債仍難脫低檔區間波動。未來利率走勢仍將持續觀察全球經濟局勢及全球資金流向對美國債市之影響。

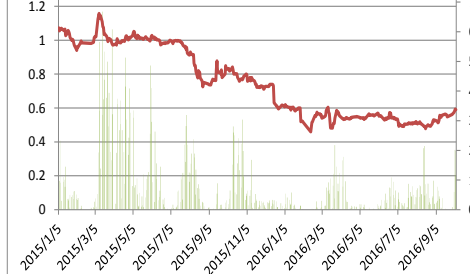
國內債市

本週受到美債殖利率反彈帶動，本週 5 年和 10 年公債殖利率走勢皆上漲，以 5 年期上漲 4.2bps 收 0.59% 漲幅較大，但是追價力道疲弱成交量並未放大。展望後市，央行雖然中止降息，但應會維持短期利率不動，相對短期券流動性較佳，預計短期仍為低檔低量震盪，5 年券交易區間暫看 0.54%~0.61%，10 年區間看 0.69%~0.79%。

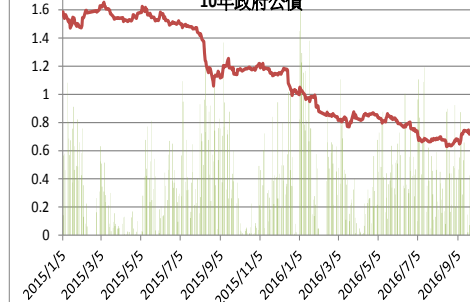
10年美國公債



5年政府公債



10年政府公債



*外匯市場

	參考價	較前週
美金/新臺幣	31.403	+0.047
美金/人民幣	6.6685	+0.0005
歐元/美金	1.1197	-0.002
美金/日圓	103.68	+2.18

*基準點為週四

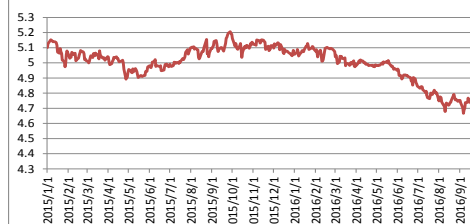
新臺幣本週

在美國服務業活動升至 11 個月高位，提升美國聯準會年內升息的預期，加上歐洲央行可能縮減購債的傳聞使得臺幣隨多數亞洲貨幣走弱，而月初出口商賣匯需求較少，外資也轉為買美元，使得臺幣偏弱整理。近期外資已不如先前一面倒地匯入，且臺股已經來到相對高檔區，在全球主要央行不願進一步寬鬆下，資金行情的力道已持續減弱，目前觀察這些資金是否會繼續停泊或是會轉為匯出，將左右臺幣後勢行情，估本週實質成交區間將介於 31.200-31.680。

美金/新臺幣



人民幣/新臺幣

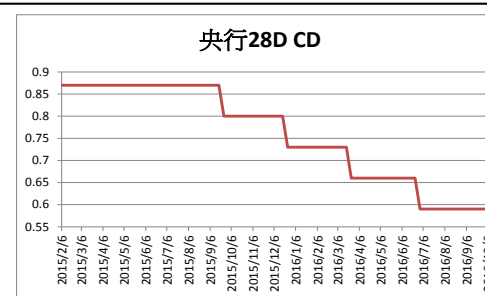
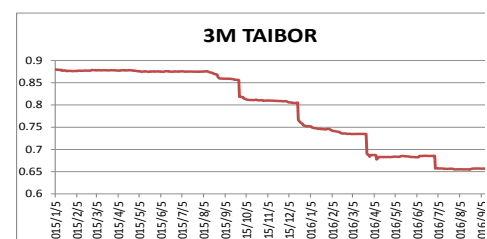


*貨幣市場

	參考利率 (%)	較前週 (BP)
隔夜拆款率	0.178	-0.6
10D 公債 RP	0.28	-
3M TAIBOR	0.66	-
28D CD	0.59	-
重貼現率	1.375	-

*基準點為週四

本週拆款市場結束季底的緊縮，進入新的提存期，整體市場的資金水位逐漸回升，惟市場資金分配不均的情形下，使一週拆款利率高點僅下滑至 0.31%，並未跌破 0.3% 關卡。而受到本季央行理監事會議未降息的影響下，本月份一年期央行存單標售結果進一步回升，加權平均利率為 0.356%，較前次高出 1.4 基本點。展望下週，目前市場資金回穩至正常水位，短票及債券附買回利率可望從區間高位下滑，預估 30 天期自保票利率交易區間落在 0.26%~0.32%，公債附買回利率交易區間落在 0.27%~0.30%。



*國內股市分析

	收盤	較前週
加權指數	9284.31	+13.41
櫃買指數	131.72	+0.72

*基準點為週四

近期臺股呈現震盪盤整走勢。臺股週一開高後橫向整理，德意志銀行風暴出現轉機，帶動亞股週一普遍勁揚，臺股也同步跳空開高，金融指數力守千點大關，惟市場追價意願不足，大盤成交量急凍，指數僅能在 9200 點之上狹幅震盪，未能成功站回 9250 點；週二臺股開低走高，盤中由權值股帶動指數上漲，尾盤再拉一波指數收最高點，8 大類股當中，除紡織、營建類股小跌，其餘各類股均上漲；週三臺股開低後維持橫盤整理，全球股市陷入盤整，臺股也欠缺上攻動能，呈現價跌量縮；週四臺股開小高收紅，美股高檔整理，臺股也深陷低量泥沼難有表現，早盤開小高後走低，午後過後受到台積電由黑翻紅帶動指數收在當日最高點。從技術面看，本週連四天上漲，臺股 5 日 RSI 為 61.93，10 日 RSI 為 59.14，9 日 K 值為 83.53，9 日 D 值為 80.60，20 日乖離率為 1.20，根據最近 4 個交易日的量價結構變化，大盤股價始終維持在 5 日均線之上，K 線呈現連續 4 天收紅，日線技術指標也仍維持往上趨勢，對多方有利，預期本週臺股將呈震盪盤整格局。



- 內政部「104 年至 105 年築巢優利貸-全國公教員工房屋貸款」利率：依中華郵政二年期定儲機動利率固定加碼 0.465% 機動計息（目前為年息 1.56%）

●重要農產品訊息●

資料來源：行政院農業委員會/審查部

一、價格資訊：

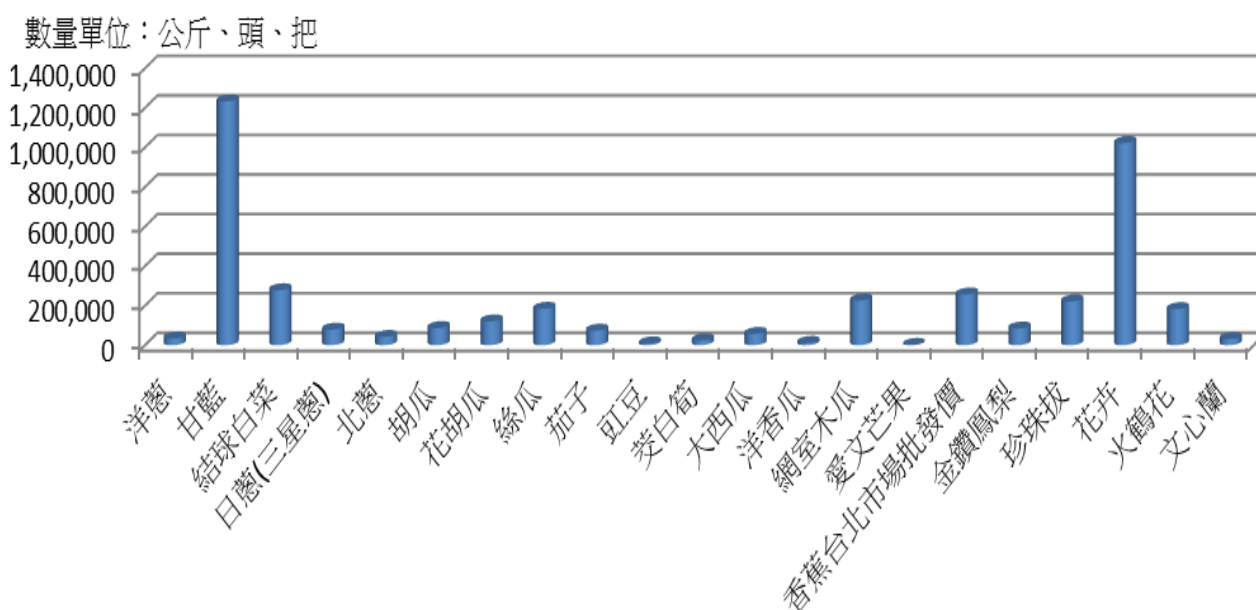
價格單位：元 / 公斤或元 / 把 · 數量單位：公斤、頭、把

產品別	104年9月平均價格	平均價格	與前一週比較 (%)	最近一週								累計交易量	
				單日價格								數量	與前一週比較 (%)
				9月28日	9月29日	9月30日	10月1日	10月2日	10月3日	10月4日			
蓬萊稻穀	21.9	22.9	0.3	22.78	22.8	22.8	22.8	22.8	22.9	23	...	-	
長糯白米	48.4	44.6	0	44.54	44.5	44.6	44.6	44.6	44.6	44.7	...	-	
洋蔥	29	22.9	-4	24.9	20.6	22.7	22.8	22.8	-	23.4	33,570	-30.5	
甘藍	35.2	26.2	6.5	15.2	37.9	36.2	26.6	26.6	-	28.2	1,233,334	-29	
結球白菜	21.9	17.8	-13.4	12.3	27.3	23.3	17.6	17.3	-	18.6	278,086	-37.6	
日蔥(三星蔥)	116.3	200.2	129.2	107.5	151.1	208.1	206.2	226.2	-	284.6	78,725	-56.1	
北蔥	51.3	80.2	86	40.5	76.1	88.8	83.5	81.2	-	111.1	42,019	-54.1	
胡瓜	30.9	38.6	61.2	32.4	44.2	34.6	40.6	40	-	41.5	87,182	-26	
花胡瓜	48.5	65.6	60.6	49	73.9	46.5	64.3	77.4	-	101.7	120,540	-50.8	
絲瓜	32.1	33.9	21.9	22.7	30.3	31	38.3	43.1	-	44.8	184,071	-42.5	
茄子	49.1	56.1	18.7	38.8	62.2	52.7	57.3	70	-	84.9	73,818	-43.6	
豇豆	72.7	76	58.9	57.7	84.4	64	88.9	96.8	-	87.4	9,441	-69.1	
茭白筍	100.6	100.9	-8.2	113.2	90.2	99.5	99.4	113.9	-	101.6	24,045	-1.2	
大西瓜	10.7	8.5	-14.8	-	-	11.5	-	8.5	-	8.2	57,260	-67.1	
洋香瓜	49.9	31.1	15.4	-	44.8	28.7	-	37.8	-	27.5	12,156	-39.4	
網室木瓜	39.9	42.4	49.8	31.3	52.1	49.7	47.3	41.3	-	40	225,874	-7.1	
愛文芒果	93.9	212	17	182.3	236.9	190.4	219.8	211.5	-	198.1	1,804	-13.7	
青香蕉(產地)	44.7	33.2	-1	33.7	35	32.8	32.2	32.2	-	33	
香蕉台北市場批發價	50.6	34.8	-6.6	27.7	33.3	34.8	36.6	37.7	-	35.2	256,228	5.5	
金鑽鳳梨	31.8	35.3	39.1	37.7	39.7	40.9	37.1	33.7	-	31.6	84,464	-11.7	
珍珠拔	48.6	57.2	-4.4	48.4	58.3	55	59.2	59.3	-	60.7	221,464	-11.8	
花卉	63.9	67.6	4.5	79.6	68.5	64.9	70.7	-	61.5	64.5	1,021,731	-8.2	
火鶴花	9.7	10.2	-0.9	11.1	10.7	9.5	9.3	-	10.8	10.4	182,536	6.6	
文心蘭	35.4	32.6	-6.8	43.5	38.5	32.1	31.9	-	25.7	33.5	31,140	-5.1	
75KG 以上規格毛豬	72.6	70.9	-1.4	71.3	70.5	70.6	71.8	71.8	70.5	70.6	...	-	
550KG 以上肉牛(產地)	122.9	127	0.9	127	127	127	127	127	127	127	...	-	
土番鴨(產地)	76.4	76.4	0	76.4	76.4	76.4	76.4	76.4	76.4	76.4	...	-	
紅羽土雞(產地)	61.7	64	-2	63.9	64.9	63.9	63.9	63.9	63.9	63.9	...	-	
白肉雞(產地)	48.3	44.2	-1.6	44.2	44.2	44.2	44.2	44.2	44.2	44.2	...	-	
雞蛋(產地)	47.3	49.2	11.3	49.2	49.2	49.2	49.2	49.2	49.2	49.2	...	-	

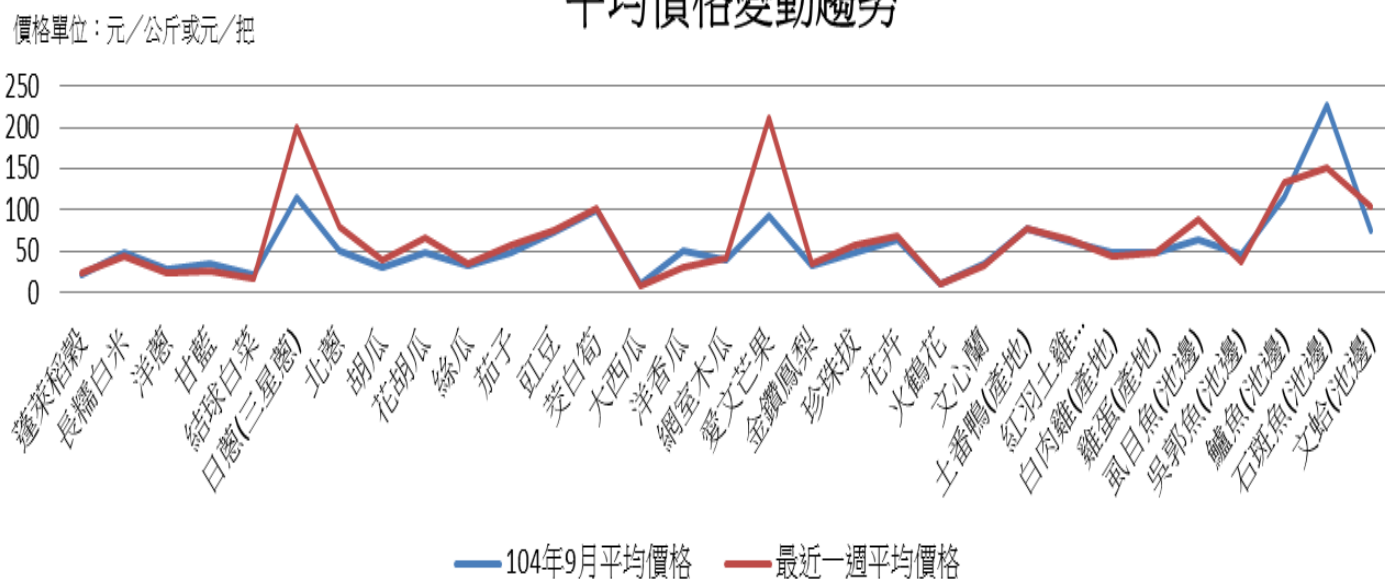
虱目魚(池邊)	64.7	88.7	-5.6	89.2	89.2	89.2	89.2	89.2	87.3	87.3	...	-
吳郭魚(池邊)	45.4	36.1	0	36.1	36.1	36.1	36.1	36.1	36.1	36.1	...	-
鱸魚(池邊)	115.2	133.3	0	133.3	133.3	133.3	133.3	133.3	133.3	133.3	...	-
石斑魚(池邊)	226.7	150	-14.1	150	150	150	150	150	150	150	...	-
文蛤(池邊)	75.6	103	-4.4	103	103	103	103	103	103	103	...	-

資料來源：行政院農業委員會統計室

最近一週累計交易量



平均價格變動趨勢



二、農業訊息(資料來源：農委會漁業署)

政府積極拓展臺灣鯛內外銷及實施緊急調節措施 舒緩魚價

我國臺灣鯛年產量約 7 萬公噸，為臺灣重要養殖魚種，並以外銷為主，因養殖技術門檻低，近年來受中國大陸、埃及及印尼等國爭相發展養殖及越南等國養殖巴沙魚（即鯰魚）低價及替代競爭，造成全球臺灣鯛價格波動並下跌，臺灣亦受影響而呈下跌情事。漁業署已召開研商對策及加強內外行銷與改善產業結構，使 105 年 1-8 月出口量及 13 處魚市場交易量，較去年同期增加 1,398 公噸（+10%）及 1,648 公噸（+15.6%），針對近期因外銷不順暢致產地價格下跌情事，該署已召開緊急調節會議，並決定辦理相關短期購儲等措施，俾穩定魚價及維護漁民權益。

漁業署指出，本年臺灣鯛產業曾因元月寒害損失至少 9,698 公噸，魚價曾一度上漲，雖該署輔導產業團體內外銷增加銷售達 3,046 公噸，惟因國際市場競爭超出預期，近期美國市場因加驗沙門氏菌及關稅等因素，條凍臺灣鯛外銷訂單急凍，致產地魚價下跌超過政府監控價達 36.1 元/公斤，惟目前內銷臺灣鯛市場批發價為 48.5 元/公斤，每尾 1,200 克以上取魚片價格為 52.3 元/公斤，仍相對維持穩定。

另因應作為條凍外銷規格之臺灣鯛價格急跌，該署已邀集主要產地縣市政府、產業團體研議緊急調節方案，並結論採取下列因應措施：(1)啟動 1,500 公噸及核發獎勵金 3 元/公斤之臺灣鯛產銷調節措施，對象以具養登之養殖漁民（排除領有 105 年元月寒害補助者），請台南、嘉義、雲林、高雄及新竹等 5 處縣市政府儘速依核定量規劃相關作業及研提計畫；(2)對具有 ASC 認證者，另增加核發獎勵金 1 元/公斤，並請國際處加強國外行銷區隔市場；(3)與會單位建議長期輔導措施，如降低電費、飼料等成本及提升品質等，將研擬完整策略後推動；(4)輔導臺灣農業開發公司將漁產品納入農產品整體行銷範疇。

漁業署最後表示，臺灣鯛產業以外銷為主，易受國際市場競爭而波動，政府雖實施短期因應措施舒緩價格，但為提升國際市場競爭力，籲請養殖戶與產業團體及地方政府與該署共同努力朝強化產業結構及提升品質，以化危機為轉機，再創臺灣鯛榮景。

●業務訊息●

金管會推動本國銀行加強辦理新創重點產業放款

資料提供：審查部/金融監督管理委員會

金融監督管理委員會(下稱金管會)表示，為促進實體經濟發展，並使我國金融業於穩健成長中，能發揮協助經濟結構轉型及產業發展之功能，金管會業向行政院提出「金融挺實體經濟-三力四挺政策專案」。其中在融資資源部分，業於105年9月30日推出「獎勵本國銀行辦理新創重點產業放款方案」，以鼓勵本國銀行於兼顧風險原則下，對新創重點產業積極辦理授信：

- 一、綠能科技：太陽光電產業、LED 照明光電產業、能源風火輪產業(氫能與燃料電池、能源資通訊、生質燃料、風力發電、電動車輛)。
- 二、亞洲矽谷：「推動物聯網產業創新研發」與「強化創新創業生態系」為兩大主軸，本案即以物聯網產業為對象，包含感測物件、網路傳遞、資料蒐集及應用服務等領域。
- 三、生技醫藥：包含生技醫藥產業及健康福祉產業。生技醫藥產業涵蓋應用生技產業、製藥產業與醫療器材產業三大領域；健康福祉產業包括健康促進及養生福祉二大領域。
- 四、國防產業：產品或服務可以滿足國防需求之產業，以航太、造艦及資安為主。
- 五、智慧機械：整合智慧技術元素(如：機器人、物聯網、大數據、虛實整合、精實管理、3D 列印、感測器等)，使其具備故障預測、精度補償、自動參數設定或自動排程等智慧化功能者。
- 六、新農業：農林漁牧業及其加工製造業、服務業、機械設備製造業、機械設備租賃業、批發業等。
- 七、循環經濟：從事能源資源整合供應及廢棄物循環利用之行業，包括廢棄物回收再利用產製再生產品、取代製程原料及由原料供應商逆向回收再製成原料等循環利用行為。

本公司協同新北市五股區農會等 22 家農會信用部 辦理 16 億元聯合授信案簽約儀式

資料提供：營業部、業務發展部

本(105)年 10 月 5 日(星期三)上午，假新北市五股區農會本會生活館 2 樓會議室，舉行由本公司統籌主辦、新北市五股區農會擔任共同主辦及管理、共有 22 家農會參貸計 16 億元之聯合授信案簽約儀式，現場約 50 人與會，共同見證農業金融機構於團結一致、相互合作下，於我國金融版圖再下一城。

本公司自 98 年下半年起導入與同業間辦理聯合授信之經驗，推行「本公司協同農漁會信用部聯合授信業務」計畫，協助信用部深耕既有客戶、拓展授信業務，開辦迄今以來已辦理近一千六百件聯合授信案，總額度近一千九百億元，有效提高信用部存放比率及增加管理手續費收入，創造農漁民、農漁會及農業金庫三贏策略，成效斐然。



圖：簽約儀式現場一影



圖：簽約儀式合影

美元外匯(綜)定期存款優惠利率報價

資料提供：國外部

- 存款種類：美元外匯(綜)定期存款
- 實施期間：105年8月10日~106年8月31日
- 起存額：美元一百萬元
- 利率

單位：年利率、%



期別	一個月	三個月	六個月	九個月	十二個月
利率	0.55	0.75	0.8	1.1	1.25

- 附註條件：
 1. 無自動展期。
 2. 若有其他外幣幣別定存需求，可直接洽本公司窗口專案辦理。

本業務聯繫窗口：

業務襄理 蔡志青

電話：(02)2380-2605

專員 吳昇穎

電話：(02)2380-2613

專員 彭毓淑

電話：(02)2380-2611

傳真：(02)2380-2600

●法遵案例●

金融消費爭議案件(二)

資料提供：法務暨法遵室



案例事實：

甲於 97 年 1 月 22 日委託 A 銀行申購「○○○連動式債券」，投資金額美金○○○元，贖回金額美金○○○，其間配息美金○○○。甲指陳 A 銀行未充分揭露產品條件，招攬文件過度美化產品內容，導致甲於連結標的之漲跌與連動債之盈虧有重大誤認。

相關法條及金融消費評議中心評議決定：

- 一、 信託法第 1 條：「稱信託者，謂委託人將財產權移轉或為其他處分，使受託人依信託本旨，為受益人之利益或為特定之目的，管理或處分信託財產之關係。」，同法第 22 條：「受託人應依信託本旨，以善良管理人之注意，處理信託事務。」，金融消費者保護法第 20 條：「爭議處理機構受理申請評議後，應斟酌事件之事實證據，依公平合理原則，超然獨立進行評議。」。
- 二、 依財團法人金融消費評議中心 102 年上半年度評議案例選輯，案例 031(pp.115~117)之判斷理由：「...綜觀前開 DM 整體內容，對於系爭連動債以 2 倍本金投資於○○資產配置乙節，僅多次強調在基金績效上揚時系爭連動債會有加倍之獲利，但就基金績效下跌時對於系爭連動債淨值並無充分說明或加註相關警語，並且對於扣減債券管理用部分，亦以『每天的影響並不大』使申請人誤認、忽略前開費用之存之可能性。...依金融消費者保護法第 20 條第 1 項，本中心依公平合理原則及衡酌本案一切情狀，認相對人應衡平補償申請人損失之比率應為 15%，故申請人得請求相人補償美金○○元。」。

疑似洗錢交易 Q&A-為什麼要防制洗錢？怎樣防制洗錢？

資料來源：法務部調查局網站

為什麼要防制洗錢行為？因為重大犯罪者所獲得巨額利潤和財富，使得犯罪集團能夠滲透、污染和腐蝕各級政府機關、合法的商業和金融企業，以及社會各階層。像楊瑞仁利用其偽造商業本票之重大犯罪所得(98 億元)炒作股價，甚至介入上市公司經營權即是一個很好的例子。同時，如果國家沒有切實遵守國際防制洗錢的標準，還可能會受到國際制裁，依據「防制洗錢金融行動工作組織」(FATF)四十項建議中的第 21 項建議：若有國家繼續不遵守或不完全遵守 FATF 勸告，各國得採取適當的制裁措施。

那麼如何作好洗錢防制工作呢？

根據國際間的標準，防制洗錢應從下列幾方面著手：

- 一、 處罰洗錢行為：將重大犯罪者的洗錢行為成為刑事處罰的行為。
- 二、 沒收不法所得：使犯罪者無法享受不法利益或作為以後犯罪行為資本。
- 三、 建立金融機構防制洗錢機制：以避免犯罪者利用金融機構進行洗錢，同時藉由犯罪者的洗錢行為從中發現其重大犯罪。
- 四、 國際合作：因為洗錢常常跨越國境，所以要與其他國家或國際組織合作，共同打擊洗錢犯罪。

因此，除前述洗錢防制法第 11 條處罰洗錢行為的規定，同法第 14 條為沒收洗錢犯罪所得之規定，第 16 條為國際合作之規範。同法第 6 條至第 8 條則要求金融機構訂定並執行防制洗錢注意事項、申報大額通貨交易報告及疑似洗錢交易報告，以防止犯罪者利用金融機構洗錢並從中發現重大犯罪。



●保險知識分享●

招攬保險業務者，需具備保險業務員招攬資格

資料提供：農金保經公司

依據保險業招攬及核保理賠辦法第 6 條第 8 款第 1 目及第 6 目規定，保險業或其從事保險招攬之業務人員，「不得以未具保險業招攬人員資格者為招攬」，「不得有酬金支付對象予要保書所載招攬人員不同」之情事。

另外，依照保險業務員管理規則第 9 條及 15 條說明「業務員登錄證有效期間為五年，應於期滿前辦妥換發登錄證手續，未辦妥前不得為保險之招攬」且「業務員應於所招攬之要保書上親自簽名並記載其登錄字號」，為避免影響農漁會同仁招攬權益，請轉知相關登錄於農金保經公司同仁應注意登錄證是否已超過五年登錄期間。

人身保險業務員資格測驗合格證書

人身保業測 字第 號

查 身分證統一編號：
出生日期： 年 月 日
參加本會 年 月 日

人身保險業務員資格測驗成績合格

● 金融商品訊息 ●



- 聯邦農金一卡通 -
處處享好康



105/7/1~12/31  iPASS 一卡通

北高捷運最高回饋 **7%**

通路	活動日	回饋方式
  高雄捷運	天天 (每日)	搭乘捷運享每月累計搭乘金額 5% 回饋刷卡金 捷運站開門自動加值享加值金 2% 回饋
   	偶數日	四大超商自動加值享加值金 2% 回饋
南、高、屏公共自行車 	天天 (每日)	前月新增一般消費累計滿 888元 ， 租借公共自行車享每日最高回饋 40元 刷卡金 (相當於回饋騎乘2小時免費)

聯邦農金卡專屬優惠



 <p>● 宜蘭縣五結鄉農會 TEL: 03-9503190 持農金卡至五結鄉農會或亨威碾米工廠消費享95折優惠</p>	 <p>● 南投縣信義鄉農會 TEL: 049-2791949 持農金卡至信義鄉農會梅子夢工廠消費享9折優惠(茶葉除外)</p>	 <p>● 台南市農會走馬瀨農場 訂房專線: 06-6324151 1. 蘭花會館平日住宿6折、假日住宿75折 2. 草原別墅/歐式旅館/渡假小木屋平日住宿75折、假日住宿95折</p>	 <p>● 太麻里地區農會日昇之鄉會館 訂房專線: 089-781531 持農金卡至日昇之鄉會館訂購住宿享員工優惠</p>
--	--	---	--

●北高捷運5%回饋辦法: 註1: 每卡每月最高回饋刷卡金上限100元。註2: 回饋刷卡金將於次月10日回饋至正卡人之信用卡帳戶, 限折抵次月新增一般消費, 未折抵完則歸零。●北高捷運及四大超商2%回饋辦法: 註1: 各通路回饋合併計算, 每戶每月最高回饋300元, 符合「偶數日2%回饋」之交易不納入本活動計算。註2: 活動當月自動加值金額將於次月10日回饋至正卡人之信用卡帳戶, 限折抵次月自動加值金額, 未折抵完則歸零。●南、高、屏公共自行車回饋辦法: 註1: 每戶每日擇優回饋之單, 每日最高回饋40元刷卡金; 每月累計最高回饋500元刷卡金。註2: 刷卡金將於次月20日統一回饋至正卡人之信用卡帳戶, 折抵帳單上新增一般消費, 未折抵完則歸零。

以上活動詳情及注意事項請至聯邦銀行信用卡網站<http://cards.ubot.com.tw>

謹慎理財 · 信用至上

循環信用利率年息: 5%-15%, 循環利率基準日為104年9月1日;
預借現金手續費: 預借金額×3.5%+100元; 其他費用請至
聯邦信用卡網站查詢 <https://card.ubot.com.tw>

農金聯名卡 | 支持臺灣農漁業 守護世界級產品



四大超商自動加值
嗶小額!

消費滿額 加 自動加值 
精品禮盒送給您

活動期間: 105年7月1日至12月31日

農金新戶核卡後30日內新增一般消費達**1,288元**
(含)以上且完成首次自動加值贈『臺灣農漁會嚴選精品禮盒』乙盒。



內含：南投縣名間鄉農會-金萱的紅茶(台茶12號)×2罐

**如何取得
新戶首刷禮?**



來電/官網/樂活APP
開啟卡片



刷卡新增一般消費
滿1,288元



前往超商/捷運站
自動加值消費



取得首刷禮

新戶資格、新增消費定義及更多詳細活動內容及注意限制事項請見聯邦信用卡網站

謹慎理財 · 信用至上

循環信用利率年息：5%-15%，循環利率基準日為104年9月1日；
預借現金手續費：預借金額×3.5%+100元；其他費用請至
聯邦信用卡網站查詢 <https://card.ubot.com.tw>

● 農金花絮 ●

圖片提供：業務發展部

105 年 10 月 4 日本公司股東臨時會



股東臨時會現場一影	本公司陳董事長致辭一影
本公司鄭總經理致辭一影	股東熱烈參與

本公司謹總稽核參加法務部「105 年度防制洗錢與打擊資恐國際研討會」



● 農漁精品 ●

資料提供：財團法人全國農漁業及金融資訊中心



高優質農漁特產品盡在「全國農漁會商城」

新社區農會-香菇(小中菇)【MIT 產銷履歷香菇】

香菇味道鮮美，營養豐富，素有「植物皇后」美譽。香菇具有高蛋白、低脂肪、多糖、多種氨基酸和多種維生素的菌類食物。香菇中的麥角甾醇無論日光或紫外線照曬，皆可轉變為維生素 D，其豐富的維他命 D 可幫助鈣質吸收，促進骨骼發育對於成長中的幼兒有益。另有**鈕釦菇**及**大中菇**商品，歡迎參觀選購。



微電影分享：[新社區農會-小菇事](#)



商品編號：061100014

計價單位：公克

商品規格：280 公克

網路價 **690 元**



商品介紹

本產品來自產銷履歷菇農生產香菇具有下列優點：

252項農藥殘留檢驗合格，包裝上的產銷履歷標章代表100%安全農產品。

商品規格

品名：	香菇(小中菇)
內容物：	乾香菇
容量：	280公克
成份：	乾香菇
產地：	臺中市新社區

歡迎各農漁會加入及參觀選購

商城網址：<http://mall.naffic.org.tw/>

● 農趣好遊 ●

臺中市霧峰農會酒莊

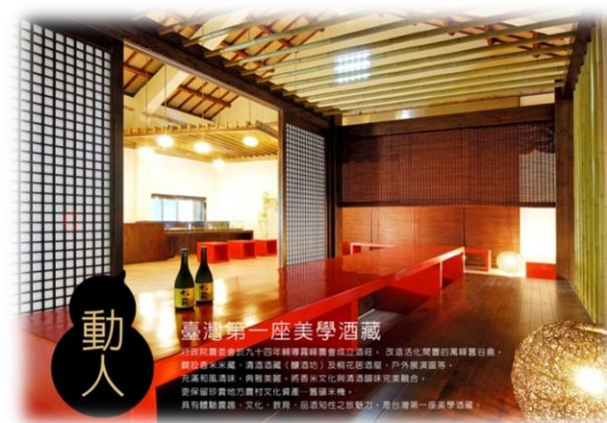
資料來源：臺中市霧峰區農會官方網站



臺中霧峰，最為知名的莫過於那帶著淡淡芋香的益全香米，霧峰農會酒莊即於這香米的故鄉，由老舊穀倉改造、活化而來，成為臺灣第一座日式美學酒藏，生產汲取臺灣最清淨甘甜的埔里山泉名水、嚴選霧峰特別栽種的益全香米所釀出之清酒，成為國際酒類競賽的常勝軍，創造臺灣清酒傳奇。

霧峰農會酒莊自 96 年 12 月正式開幕營運，為前臺灣省糧食局於民國 59 年 (1970) 補助設立之舊稻穀倉庫「萬豐穀倉」改造活化而來，並闢設香米米藏、清酒酒藏(釀酒區)及阿罩霧柑仔店等深具特色之展銷區域。

外觀有別於傳統農村，具有濃厚的日式風格，促使每個旅人不禁駐足，進入酒莊內，迎面而來的是不同面貌的臺灣古早味復古裝潢，充滿懷念氣息的郵筒、手推車、板凳、老式電影海報及招牌等，融合現代精緻農產與柑仔店的文化、體驗清酒甘醇。歡迎到此一遊體驗農趣、文化、教育、品酒知性之旅，將臺灣香米文化與清酒韻味完美融合。



地址：臺中市霧峰區中正路 345 號 網址：<http://www.twwfsake.com/>