

咱的金庫 在地照顧

農業金庫核心價值  
成就客戶、股東權益、誠信正直、主動積極

董事長：吳明敏 總經理：嚴漢明/ 聯絡人：業務發展部 黃聖淳 (02-23802671 · 0309@agribank.com.tw)

## ●農金園地●

### 農委會主委走訪金牌農村 推廣農村小旅行

資料來源：水土保持局

隨著疫情趨緩，國內旅遊大爆發，加上農遊券上路，農村社區旅遊深受青睞。行政院農委會主任委員陳吉仲 28 日在水保局李鎮洋局長的陪同下，走訪彰化縣埔鹽鄉大有社區，除了感受農村再生的成果，也陪伴活力滿滿的社區長者一起聊天共進午餐，深刻體會社區藉由產業發展實現在地健康老化的努力，鼓勵民眾使用農遊券與三倍券，體驗農村旅遊並以行動支持農村與農業。

水保局說明，彰化縣埔鹽鄉大有社區自 99 年開始參與農村再生，10



全國農業金庫股份有限公司 | 地址：(10047)臺北市中正區館前路 71 號 | 總機：(02)2380-5100

| 網址：<http://www.agribank.com.tw>

《本週報內容僅供參考，不作為任何商業或投資建議之用，亦不負任何損害或法律責任》

年來的努力，被評選為農委會第一屆「金牌農村」，並與德國杜羅特村簽署締結姊妹村，更是青年創客的重要基地。過去多年持續投入友善農耕，99年開始推動自然農法，並由社區轉型為企業化經營與社區發展協會分工，並以「金碓稻」品牌，拓展生物炭相關產業、環境教育、體驗遊程等方式打開知名度，讓更多年輕人留在農村，同時透過企業提撥固定盈餘回饋社區，用於打造社區高齡友善無障礙環境，並支持長者供餐、綠色照顧系統與環境之維護。

社區的另一項特色是返鄉青年與銀髮長者共同推動社區永續共好，在「長者為師」的理念下，讓志工長輩擔任環境教育體驗的老師，並幫忙辦桌，許多在地年輕人與駐村或打工換宿的學生來協助社區行銷凸顯在地特色，創造出自主且永續的社會服務商業營運模式，因此成為兼顧農業生產、生態保育、文化傳承及營造農村生活的最佳範例社區之一。

陳主委在與社區長輩共餐中，說明農委會將更加努力將「農村社區綠色照顧政策」完善推動，不僅透過農業療育方式營造綠色照顧場域，並以農村社區為基礎，打造創新照顧服務，讓高齡者能有歸屬感與自我認同感。

陳吉仲主委表示，目前農遊券深受民眾喜愛，建議民眾不妨趁著暑假期間，安排一趟農漁村小旅行，深度瞭解農村風情，並使用農遊券與振興三倍券購買農村產品，幫助提振農村經濟的同時也會實質回饋到農村社區，一起來支持農村永續發展。


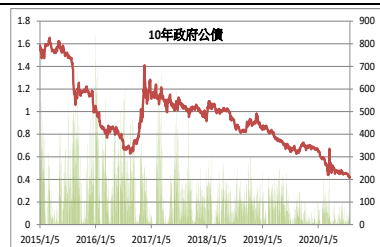
有關農遊券使用之相關訊息，請搜尋農業易遊網專區（<https://ezgo.coa.gov.tw/>）。



## ● 金融市場訊息 ●

### \*債券市場


資料提供：財務部

政府公債行情			國際債市 美國經濟活動重啟後新冠肺炎染疫數攀升，數州相繼暫停重啟，甚至再度執行防疫管制，引發市場對失業率回升及經濟復甦放緩的擔憂，7月諮商會消費者信心指數自前值 98.3 降至 92.6，終止前 2 個月的回升態勢，可知消費者情緒明顯改變，若新一輪 1 兆美元刺激方案無法順利通過，或進一步打擊消費者信心，雖美股風險偏好持續受到資金行情支撐，惟疫情相伴，避險意識暫難消退，另川普為救低迷選情時不時挑起中美紛爭的機率也偏高，加上聯準會低利態度堅定讓市場不得不追多美公債，短線 10 年期殖利率仍難跳脫區間低位，預估區間 0.50%~0.70%。	
	收盤(%)	較前週(BP)		
美國 5 年	0.230%	-3.9		
美國 10 年	0.545%	-3.2		
台灣 5 年	0.312%	-2.3		
台灣 10 年	0.416%	-3.3		
*基準點為週四				
臺灣公司債/金融債訊息				國內債市 FED 會後聲明定調目前貨幣政策仍處在疫情應急計畫模式，即「全力寬鬆」，在全球二次疫情確診數衝高，就連疫情模範生的台灣，境外移入確診數也大增，市場較悲觀看法認為，恐怕疫情還會持續很久，加上中美對立的情勢白熱化，經濟衝擊恐較想像嚴重。在資金氾濫難解下，預料未來定存單餘額 7 字頭將成為常態，整體殖利率仍有機會緩步下修。預估 5 年券交易區間將落在 0.30%~0.35%，10 年區間將落在 0.40%~0.45%。
標的	年期	利率(%)	金額	
台積電 109-4 期	5	0.58	57	
台塑化 109-1 期	5	0.55	46	
中華電 109-1 期	5	0.50	88	
				<div><div><div>10年美國公債</div></div><div><div>10年政府公債</div></div></div>

### \*外匯市場

外匯市場行情		
標的	參考價	較前週
美金/新臺幣	29.521	-0.015
人民幣/新臺幣	4.1849	-0.0178
歐元/新臺幣	34.473	0.4038
日圓/新臺幣	0.2790	0.0045

美金/新臺幣



\*基準點為週四

本週隨美國新冠疫情仍未出現緩解，加上聯準會鴿派寬鬆貨幣政策，美元指數大幅下跌並接近兩年低點，台幣在出口商及外資匯入帶動下，匯率走勢相對強勁，但央行近期仍持續在外匯市場調節，實質成交區間落在29.200-29.550。展望下週，央行堅守台幣匯率升幅空間，短期台幣匯率仍會在既有區間內震盪，後續關注全球經濟數據是否好轉，實質成交區間落在29.300-29.600。

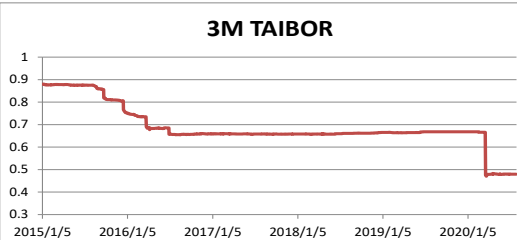
在其他幣別部分，人民幣因中美緊張關係延續，雖美指表現偏弱但匯價僅在區間內稍作震盪，實質成交區間介於6.90-7.10。歐元受惠於美指偏弱影響，匯價強勢升值近兩年高位，成交區間約介於1.16-1.18。

## \*貨幣市場

貨幣市場行情		
	參考利率 (%)	較前週 (BP)
隔夜拆款率	0.082	-
10D 公債 RP	0.25	-
3M TAIBOR	0.479	-
28D (N)CD	0.34	-
重貼現率	1.125	-
*基準點為週四		

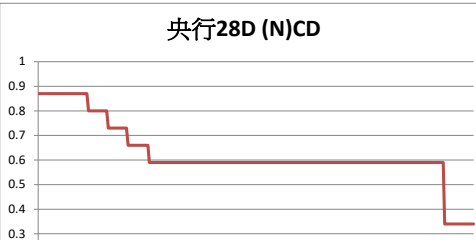
拆款市場，市場資金平穩寬鬆，短錢及跨月資金供給無虞，拆款利率持穩於原有區間，行庫對小型銀行跨月拆款利率成交在 0.25%-0.26%，對票券商跨月拆款利率在 0.28%。短票市場，受月底及現金股利發放兩大因素影響，銀行間資金多缺不一，但資金平穩態勢不變，大致持平近期水準，自保 30 天短票利率區間落在 0.27-0.28%。債券附買回方面，市場資金仍很充裕，RP 利率大致持平，公債 RP 利率主要成交在 0.25%。

### 3M TAIBOR



Date	Rate (%)
2015/1/5	0.88
2015/6/1	0.88
2015/7/1	0.75
2015/12/1	0.75
2016/1/1	0.70
2016/2/1	0.68
2016/3/1	0.65
2016/4/1	0.65
2016/5/1	0.65
2016/6/1	0.65
2016/7/1	0.65
2016/8/1	0.65
2016/9/1	0.65
2016/10/1	0.65
2016/11/1	0.65
2016/12/1	0.65
2017/1/1	0.65
2017/2/1	0.65
2017/3/1	0.65
2017/4/1	0.65
2017/5/1	0.65
2017/6/1	0.65
2017/7/1	0.65
2017/8/1	0.65
2017/9/1	0.65
2017/10/1	0.65
2017/11/1	0.65
2017/12/1	0.65
2018/1/1	0.65
2018/2/1	0.65
2018/3/1	0.65
2018/4/1	0.65
2018/5/1	0.65
2018/6/1	0.65
2018/7/1	0.65
2018/8/1	0.65
2018/9/1	0.65
2018/10/1	0.65
2018/11/1	0.65
2018/12/1	0.65
2019/1/1	0.65
2019/2/1	0.65
2019/3/1	0.65
2019/4/1	0.65
2019/5/1	0.65
2019/6/1	0.65
2019/7/1	0.65
2019/8/1	0.65
2019/9/1	0.65
2019/10/1	0.65
2019/11/1	0.65
2019/12/1	0.65
2020/1/1	0.48

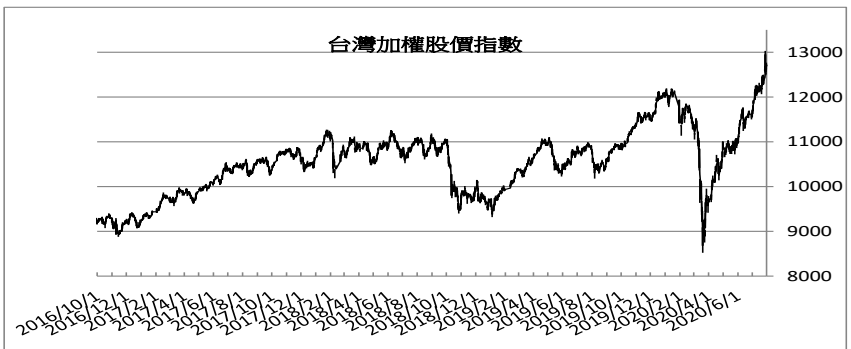
### 央行28D (N)CD



Date	Rate (%)
2015/2/6	0.88
2015/7/6	0.88
2015/8/6	0.75
2015/12/6	0.75
2016/1/6	0.70
2016/2/6	0.68
2016/3/6	0.65
2016/4/6	0.65
2016/5/6	0.65
2016/6/6	0.65
2016/7/6	0.65
2016/8/6	0.65
2016/9/6	0.65
2016/10/6	0.65
2016/11/6	0.65
2016/12/6	0.65
2017/1/6	0.65
2017/2/6	0.65
2017/3/6	0.65
2017/4/6	0.65
2017/5/6	0.65
2017/6/6	0.65
2017/7/6	0.65
2017/8/6	0.65
2017/9/6	0.65
2017/10/6	0.65
2017/11/6	0.65
2017/12/6	0.65
2018/1/6	0.65
2018/2/6	0.65
2018/3/6	0.65
2018/4/6	0.65
2018/5/6	0.65
2018/6/6	0.65
2018/7/6	0.65
2018/8/6	0.65
2018/9/6	0.65
2018/10/6	0.65
2018/11/6	0.65
2018/12/6	0.65
2019/1/6	0.65
2019/2/6	0.65
2019/3/6	0.65
2019/4/6	0.65
2019/5/6	0.65
2019/6/6	0.65
2019/7/6	0.65
2019/8/6	0.65
2019/9/6	0.65
2019/10/6	0.65
2019/11/6	0.65
2019/12/6	0.65
2020/1/6	0.35

## \*國內股票市場

週五台股震盪劇烈，盤中最高再創波段新高，但是受陸股跳水，以及台股的獲利了結賣壓出籠，指數急殺翻黑，高低點震盪超過 200 點，權值股、高價股成重災區，終場加權指數下跌 109 點，收在 12304 點，成交值擴大到 2645 億元。週五台股震盪劇烈，盤中最高再創波段新高，但是受陸股跳水，以及台股的獲利了結賣壓出籠，指數急殺翻黑，高低點震盪超過 200 點，權值股、高價股成重災區，終場加權指數下跌 109 點，收在 12304 點，成交值擴大到 2645 億元。週二台股持續由台積電領軍，加上股匯齊揚，指數一度突破「萬三」，不過隨著高檔賣壓出籠，櫃買指數撐盤無力由紅翻黑，大盤漲勢收斂至平盤震盪，上下震盪近 500 點，終場下跌 1 點，成交量暴增到 3432 億元。週三台股量縮整理，台積電漲多拉回，資金轉往金融以及風電、太陽能等綠能族群，終場指數下跌 45 點，成交量 2179 億元。週三台股量縮整理，台積電漲多拉回，資金轉往金融以及風電、太陽能等綠能族群，終場指數下跌 45 點，成交量 2179 億元。展望未來，在台幣強升及資金行情帶動下，主流股重返電子股，但近期盤面震盪大，操作上以不追價、逢回布局為主，可留意下半年將進入旺季的業績股。預期指數區間 11500-12500 點。

國內股票市場行情			
標的	收盤	較前週	
加權指數	12722.92	+309	
櫃買指數	161.73	-4.48	
*基準點為週四			

## ●重要農產品訊息●

### 一、價格資訊：

資料提供/來源：審查部/農委會農糧署

價格單位：元 / 公斤或元 / 把，數量單位：公斤、頭、把

產品別	108 年 07 月平 均價格	最 近 一 週									
		平均 價格	單 日 價 格							累 計 交 易 量	
			7 月 22 日	7 月 23 日	7 月 24 日	7 月 25 日	7 月 26 日	7 月 27 日	7 月 28 日	數量	與前一週 比較(%)
蓬萊稻穀	21.6	21	21	21	21	21	21	21	21	...	-
長糯白米	41.3	44.7	44.7	44.7	44.7	44.7	44.7	44.7	44.7	...	-
甘藍	28	19.3	21.1	20.4	20.8	17.8	17.5	-	19.3	246,092	-11
粉蔥 (含北蔥)	36.4	97.2	87.5	97.7	106.2	99.4	97.9	-	95.9	21,601	-15
花椰菜	52.2	51.8	46.3	49.8	50.9	58.2	55.5	-	50.3	3,518	-39
絲瓜	26.2	18.7	18.1	16.5	16.8	19.8	20.7	-	20.2	49,286	-13
茄子	26.7	22.3	20.9	21.5	21.6	20.5	24	-	25.3	22,682	-19
大西瓜	14.8	11.9	13	10	-	12	12	-	12.1	19,286	-71
網室木瓜	35.8	23.6	28.6	24.5	23.6	23.8	21.4	-	21.8	39,598	-5
愛文芒果	41.8	45.1	48.4	47.2	45.2	45	43	-	42.5	38,779	-30
香蕉	23.2	16.1	16.2	16	14.5	14.8	17.5	-	17.9	24,742	-25
檸檬(產地)	12	11.6	11.2	11.8	11.6	11.6	11.4	12	11.4	...	-
珍珠芭	29.4	28.3	24.9	25.5	27.4	29.4	30.9	-	31.5	54,909	-25
黑葉荔枝	115.7	35.5	37.5	34.7	35.7	35.8	35	-	33.6	405	-40
文心蘭	104.4	160.2	168.3	168.4	164.1	149	-	161.8	148.1	1,149	25
75KG 以上規格毛 豬(頭)	79.7	77.3	76.7	76.8	77.4	78.1	-	77.5	77.3	19,958	-1
550KG 以上肉牛 (產地-頭)	117.2	111	111	111	111	111	111	111	111	...	-
土番鴨 (產地-隻)	67.8	68	68	68	68	68	68	68	68	...	-
白肉雞 (產地-隻)	43.7	49.5	49.2	49.2	49.2	49.7	49.7	49.7	49.7	...	-
雞蛋 (產地-箱)	37.4	37.5	37.5	37.5	37.5	37.5	37.5	37.5	37.5	...	-
虱目魚 (池邊)	72.7	67.6	67.6	67.6	67.6	67.6	67.6	67.6	67.6	...	-
吳郭魚 (池邊)	44.2	38	38	38	38	38	38	38	38	...	-

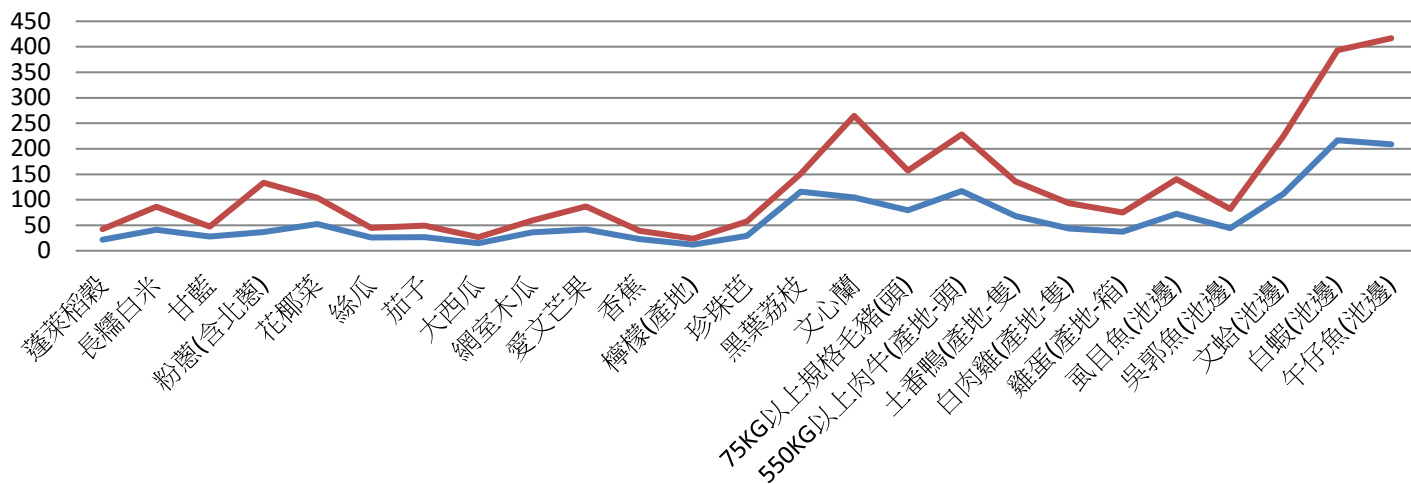


文蛤(池邊)	111.9	113.7	113.7	113.7	113.7	113.7	113.7	113.7	113.7	...	-
白蝦(池邊)	216.7	176.5	176.5	176.5	176.5	176.5	176.5	176.5	176.5	...	-
午仔魚 (池邊)	208.5	208.3	208.3	208.3	208.3	208.3	208.3	208.3	208.3	...	-

價格單位：元／公斤或元／把

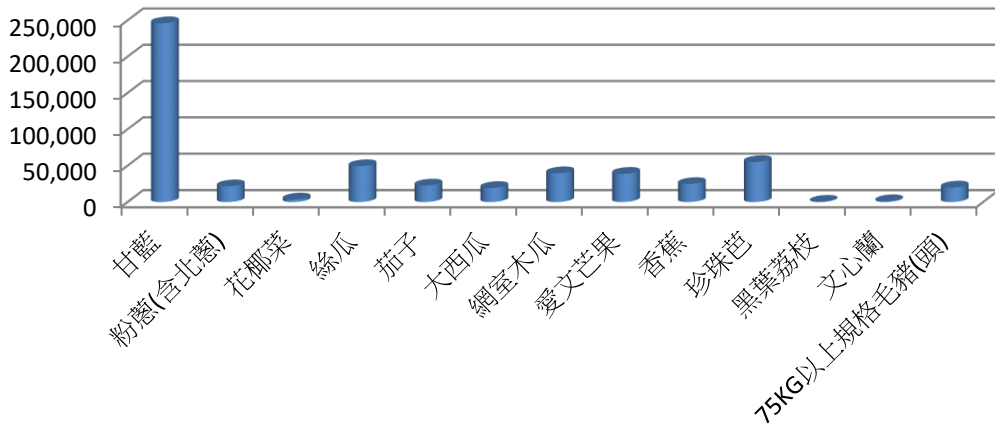
## 平均價格變動趨勢

— 108年7月平均價格 — 最近一週平均價格



## 最近一週累計交易量

數量單位：公斤、頭、把



## 二、農業訊息

### 臺灣芒果蘊商機 科研加值創新局

資料提供：審查部

- 一、為持續推動我國優質農產品多元應用，穩定提升農業價值並增加農民收益，行政院農業委員會於 28 日下午 2 時於臺南市玉井區農會教育推廣中心舉辦「芒果的 100 種可能-科技精彩你的生活」記者會，以芒果產業鏈加值應用為主題進行多元產品展示與技術推廣，行銷臺灣芒果產業高值化應用之價值，關注芒果產業發展之契機。
- 二、農委會說明，以臺南市為例，改良種芒果種植面積約 6,894 公頃，約占全國 50%，產量約 6.4 萬公噸，年產值達到 30 億，其中加工約占 20%，為完善優質加工與多元應用體系，加值芒果產業鏈，該會臺南區農業改良場研發之加工自動化削皮機及新興熱加工乾燥技術，預估可節省加工廠人力 5-7 人，配合輸送帶作業可提升效率 8-10 倍，另配合新興熱加工乾燥技術，將節省能源耗損並提高生產效率 20%。臺南場並輔導玉井區農會食品加工廠技術落地示範，優化加工處理量能，以生產優質果乾產品，同時提高區域農民代烘服務品質。
- 三、此外，整合運用深度加工與萃取技術鏈結芒果加工作業後，針對加工副產物開發，如國立嘉義大學之芒果皮發酵應用技術與該會農業試驗所鳳山分所之芒果籽加值應用技術，期創造芒果附加價值，並降低廢棄處理費用，透過芒果素材多元化應用，結合食品產業及美容保健產業之產業鏈進行加值，以實現我國農產品產業跨域加值模式。
- 四、農委會指出，未來將持續投入科研預算協助我國優質農產品多元應用，補強農產品及其相關素材之應用研究，建構農業產業高值化應用體系，串連跨域產業鏈，提升素材之附加價值，提供國人多元優質天然農產品及其衍生產品新選擇。



## ●業務訊息●

## 109 年 6 月份外銷訂單統計

資料提供：經濟部統計處/審查部

外銷訂單統計內涵包括業者接單後在國內生產及交由海外生產者，因此訂單生產後未盡全經由我國海關出口；109 年 6 月訂單金額中有 54.1%在海外生產，主要結果如次：

## 一、外銷訂單變動：

1. 與上月比較：6 月外銷訂單 410.0 億美元，較上月增加 21.1 億美元或增 5.4%，經季節調整後增 1.4%。
2. 與上年同月比較：外銷訂單增加 25.0 億美元或增 6.5%，按新台幣計算增 1.1%。



## 二、主要貨品類別：

1. **資訊通信產品**：129.9 億美元，較上月減 0.2%，較上年同月增 17.1%，主因受 COVID-19 (武漢肺炎) 疫情影響，筆電、平板電腦、伺服器、網通產品及顯示卡等遠端服務設備及其組件需求續增，加上智慧手機組裝訂單增加；以接自美國增 7.9 億美元、歐洲增 7.4 億美元較多。累計上半年 657.8 億美元，較上年同期增 5.0%。
2. **電子產品**：123.0 億美元，較上月增 9.2%，較上年同月增 23.9%，主因 5G 通訊、高效能運算加速發展，加上遠距商機延續，帶動晶圓代工、IC 設計、記憶體、晶片代理、印刷電路板等接單暢旺；以接自中國大陸及香港增 10.1 億美元、美國增 8.0 億美元較多。累計上半年 664.4 億美元，較上年同期增 15.7%。



## ● 法遵案例

### 金融監督管理委員會銀行局裁罰案例宣導

資料提供：法務暨法遵室

#### 法令規定

銀行法第45條之1第1項。

#### 裁罰案例：

金融監督管理委員會於109年7月7日發佈對彰化商業銀行(下稱彰化商銀)前理財專員林員涉挪用客戶款項、與客戶間有異常資金往來及保險招攬行為有未妥適所涉缺失，核有違反銀行法第45條之1第1項規定，依同法第129條第7款規定，核處新臺幣1,200萬元罰鍰。

#### 違反事實理由：

- 一、未妥適建立內部控制制度：彰化商銀未建立定期關懷客戶或確認交易情形之牽制措施，致林員挪用客戶款項未被其發現。亦未妥適建立理財人員關聯帳戶之交易監控機制，致林員得利用內部控制之弱點，自98年12月起將部分客戶資金轉至關聯戶後補貼其他客戶保單投資損失、投資配息及挪為自用，並亦透過其關聯戶帳戶與客戶進行借貸或異常資金往來之用。未妥適建立保險商品交易異常態樣之監控機制，以管控理專是否使用合理方法招攬保險業務。
- 二、未確實執行內部控制制度：
  - (一) 未落實執行確認客戶身分作業、覆核機制未發揮功能：彰化商銀已禁止行員為客戶辦理存提款作業，然於林員臨櫃代理客戶辦理提款及存款作業，存匯部門未落實確認客戶身分作業予以拒絕，覆核機制亦未發揮功能，致林員得以有機會挪用客戶款項。
  - (二) 未有效督導行員落實內部員工行為準則相關禁止規範：依彰化商銀內部規範，禁止行員保管客戶存摺及印鑑、禁止所有行員代客戶辦理存提款作業、不得與客戶間有私下借貸或共同投資，及擅自為客戶交易或私自挪用客戶款項等。惟彰化商銀主管階層對理專人員之行為缺乏敏感度與掌握度，致未能發現林員之違規行為，並予以遏止。

- (三) 未落實異常交易監控作業：林員挪用客戶款項至關聯戶之轉帳交易，已符合彰化商銀監控疑似不法或顯屬異常交易之態樣，惟北臺中分行未依彰化商銀內部規定進一步查明交易原因逕結案。
- (四) 未遵循保險代理人業務作業規範：依彰化商銀內部控制作業規範，已明訂保險業務員不得使人誤信能保證獲利等不當方法招攬、應確認保單適合度及投保意願及應取得客戶親簽之保險相關文件等規範，而林員於從事保險招攬時，以補貼保單虧損或配息方式，使客戶認為投資可達一定獲利，及誤使客戶認為已購買金融商品交易之不當招攬。再者，未確實瞭解客戶之需求及商品或服務之適合度，誤導客戶認為短期內頻繁辦理單筆增購及部分提領解約方式，為妥適作法或可有獲利而為之，且未確認保險文件是否為客戶親簽，彰化商銀法令遵循等內部控制制度功能亦未能妥適發揮，致未能確實執行所訂辦理保險代理人業務之內部作業規範。

## ●保險知識分享●

保險小觀念  
傷害險實支實付重要嗎??

資料提供：農金保經公司

保險中的實支實付費用是大家眾所皆知的理賠項目，尤其當國家健保制度因不堪負荷，陸續調整現有醫療制度時，自費醫療費用的額度將陸續上升，全民健保也將於今年度進入另一階段的改革，包含檢驗檢查將部分自費、藥品部分負擔將調升等，皆會造成傷者另一筆額外的支出。

但我們是否真的了解實支實付費用的細節呢？你知道不同產險公司理賠內容可以有所差異嗎？你知道公司有哪些高實支實付商品嗎？以台灣產物-金加讚為例，被保險人遭受意外傷害事故，自發生日起 180 天內，經登記合格的醫院或診所治療者，就其實際醫療費用超過全民健保給付部分，給付保險金，如被保險人未能以全民健康保險身分就醫或就醫時未於全民健康保險指定醫院接受診療，本公司按其實際醫療費用百分之七十給付保險金；但以明台產物為例，其如被保險人未能以全民健康保險身分就醫或就醫時未於全民健康保險指定醫院接受診療，本公司按其實際醫療費用百分之百 100 給付保險金。由於鄉里非健保給付之醫療診所眾多，診療費用亦倍數於全民健保指定診所，如客戶無足夠實支實付醫療給付，將造成偌大負擔。

小提醒：2020 年開始，實支實付住院醫療險理賠條款修正為「保險公司審核理賠金時得徵詢其他醫師的專業意見做為評估程序之一」，理賠重點會放在醫療方式的必要性，對保戶來說在理賠費用上可能會因為醫生認知上的不同，導致理賠金額會有差異。

農金保經公司也針對傷害保險提供相關商品，如有任何需要可洽農金保經公司服務同仁。



● 金融商品訊息 ●

**聯邦銀行**

活動及辦卡專線  
(02)2545-5168 · (07)226-9393



## 農金聯名卡

申辦電子帳單期間  
年年免年費



### 現金回饋0.5% 回饋無上限

一般新增消費皆享**0.5%**現金回饋，讓您盡情購物，回饋無上限！



### 全國農漁會 獨享優惠

於全國指定農漁會所銷售之農漁特產品、百大精品、超市、農漁業觀光休閒事業及國內各飯店住宿與用餐等享**卡友優惠**。

### 新戶首刷禮

109/7/1-12/31

新戶核卡後30日內，消費累積滿**1,288元(含)**以上，且不限地點**首次自動加值**，享新戶首刷好禮(辦卡選擇乙項)

#### 好禮A

LED充電檯燈



LED充電檯燈  
(三段亮度、USB充電)

#### 好禮B

聯邦租車  
一日體驗券



(限制條件上說明)

#### 好禮C

304不鏽鋼  
兩用蒸煮鍋



尺寸：32.5X12.5cm

#### 好禮D

20吋炫亮銀  
登機箱



尺寸：36X21X55cm  
材質：ABS

#### 好禮E

刷卡金500元



於消費累積滿之次月1號起，將消費金額  
按指定倍率兌換成現金，於次月月底前，將現金  
匯入指定帳戶。

### 行動支付 藍牙補光自拍棒



重量：187g  
高度：80CM

於1.消費累積滿之次月1號起，將消費金額  
按指定倍率兌換成現金，於次月月底前，將現金  
匯入指定帳戶。

(圖片僅供參考，應以實物為準)

注意事項：●新戶定義：核卡前六個月內未曾持有任一農金聯名卡者。●新戶首刷禮與行動支付升級禮：(1)辦理於109年12月31日前條件申請(依本行收件日期為準)，並將於110年1月31日前核卡者方可參加。(2)辦理消費累積金額須指新卡一般消費，全部福利中心消費(不含卡費)。(3)「自動加值」：與「行動支付升級禮」優惠互斥，擇定其一，未定者不得同時申請。●消費累積：(1)消費累積金額以本行核卡後30日內之消費金額為準。(2)消費累積金額以本行核卡後30日內之消費金額為準。(3)消費累積金額以本行核卡後30日內之消費金額為準。(4)消費累積金額以本行核卡後30日內之消費金額為準。(5)選擇禮品者，應於新卡核卡後30日內符合資格條件三個月內向實體禮品寄出，寄送禮品運費由本行負擔，如禮品無法寄出，本行將以現金等價禮品替代。●持卡人不得要求更換禮品或折換現金，禮品不得轉讓、贈與或折換現金，並以實物為準，不得挑選款式與顏色。(6)選擇行動支付升級禮者，應於新卡核卡後30日內「消費累積滿1,288元」以上且「不限地點首次自動加值」並含有一「任一行動支付新卡任一不限金額消費」，即享「藍牙補光自拍棒」乙項。(7)選擇行動支付升級禮者，應於新卡核卡後30日內「消費累積滿1,288元」以上且「不限地點首次自動加值」並含有一「任一行動支付新卡任一不限金額消費」，即享「藍牙補光自拍棒」乙項。(8)選擇行動支付升級禮者，應於新卡核卡後30日內「消費累積滿1,288元」以上且「不限地點首次自動加值」並含有一「任一行動支付新卡任一不限金額消費」，即享「藍牙補光自拍棒」乙項。(9)行動支付消費累積為成功消費且成功入帳後之交易方可計入，如係於手機中顯示消費金額但未成功入帳則不計入。(10)正副卡均須啟用，並於啟用後立即啟用，申請申請(含修補卡、卡遺失、掛失、補發、逾期應款、到期不續卡者、取消交易或依信用卡約定條款應停止信用卡持卡人使用信用卡情形者，聯邦銀行得取消其參與活動資格，已兌換者則於次月帳單追回等處費用)。●新戶禮品詳情請領取領取方式、刷卡金匯入方式、新增消費定義及各項相關注意事項及限制條件，請詳閱聯邦銀行信用卡官方網站說明。



立即申辦  
農金一卡通聯名卡



立即申辦  
農金旅遊聯名卡

謹慎理財 · 信用至上

循環信用利率年息：5%-15%，循環利率基準日為104年9月1日；  
預借現金手續費：預借金額×3.5%+100元。其他費用請至  
聯邦信用卡網站查詢 <https://card.ubot.com.tw>

全國農業金庫股份有限公司 | 地址：(10047)臺北市中正區館前路 71 號 | 總機：(02)2380-5100

| 網址：<http://www.agribank.com.tw>

《本週報內容僅供參考，不作為任何商業或投資建議之用，亦不負任何損害或法律責任》



● 農漁精品 ●

## 柚見中秋 安心GO

「農金安心GO平台」係配合政策，協助農漁會和青農，推廣具備產銷履歷TAP、有機、HACCP和QR Code安全認證標章的農漁產品，讓生產安全產品的農漁民有合理的收入。

用疼惜自己和家人的心意，來愛護台灣這片土地，支持友善耕作取得安全認證農民的努力，值得我們用行動支持。

我們提供多樣化選擇的國產安全農漁產品，是照顧家人和送禮的最佳選擇。

### 水果禮盒

各類精選禮盒，數量有限，欲購從速～  
更多優惠商品請至農金安心GO官網選購！



預購

※預計八月底出貨



### 麻豆 柚の寶文旦禮盒

「三保證、一堅持」保證老標文旦、保證甜度10度以上、保證麻豆嚴選、堅持友善耕作。

優級/10台斤

每盒價 **\$700**

特級/10台斤

每盒價 **\$1100**



產銷履歷產品



臺灣有機農產品



食品安全管制系統



臺灣農產生產追溯



### 吉利市光波水梨禮盒

吉利市光波水梨利用近紅外光來測定水梨內糖度及酸度，以篩選最高品質的水梨。

6粒/2.5公斤

每盒價 **\$675**

8粒/4公斤

每盒價 **\$890**

立刻前往中秋禮盒專區選購>>>

**農金安心GO** ALL SAFE 安全·幸福

安全農漁產品產銷媒合平台

訂購專線：02-29676789#6605



www.ansingo.com.tw



LINE ID: @ansingo




農金安心GO





●農趣好遊●

♡鹽水意麵香。番茄情產業活動(鹽水區農會)♡



鹽水區  
鹽水意麵香 · 番茄情  
產業活動

Yanshui Sunny Duck Egg Noodle

Dried Tomato

鹽水區農會  
風華再現

TIME&PLACE  
星期六  
2020年8月8日

鹽水區農會  
本會供銷部  
臺南市鹽水區西門路21號

8月1日 星期六  
鹽水區農會-歡雅意麵場  
臺南市鹽水區歡雅里26號

8月2日 星期日  
鹽水區農會-歪港辦事處  
臺南市鹽水區歪頭港里199之1號 (近歪頭港國小)

鹽水區農會  
YANSHUI FARMERS' ASSOCIATION

● 農趣好遊 ●

♡ 苗栗農遊幸福趣 ♡



活動日期：109.07.01 – 109.12.15