



農業金庫核心價值
成就客戶、股東權益、誠信正直、主動積極

董事長：吳明敏 總經理：蘇佐政 / 聯絡人：業務發展部 曾雨涵 (02-23805178 · 0340@agribank.com.tw)

●農金園地●

農委會確保疫情期間農產及生產資材供應充足 國人可安心防疫

資料來源：農委會(輔導處)

近日國內 COVID-19 疫情延燒，國人積極儲備相關防疫物資及食糧，行政院農業委員自去(109)年疫情發生之初即積極且持續盤點重要生產資材及糧食供應情形，確保國人糧食安全無虞。

農委會說明，在主要糧食部分，稻米截至今(110)年 4 月底，公糧庫存量 75.3 萬公噸，民間庫存量則約有 20 萬公噸，且 110 年一期稻作已陸續收成進倉，供應量足供未來 18 個月國內所需；蔬菜及水果之國內產量可滿足需求量並有持續進口，未來 6 個月供應量均高於安全水準。重要蔬菜品項如甘藍、白菜等，更備有汛期滾動倉儲機制，冷藏備貯超過 4,000 公噸，將視國內供應情形適時釋出；水產品各品項間具有消費替代性，我國水產品自給率均超過 100%，同時備有冷凍倉儲庫存，足供國人消費食用；畜禽產品部分，雞肉國內產量加計現有庫存量已可滿足國人近 9 成需求，同時持續進口到貨，而液態乳、雞蛋之國內產量即約可滿足需求量，雞蛋更可每日供貨 2,400 萬顆。整體而言，國內主要糧食於未來 6 個月均供應充足無虞，請國人無須搶購囤積。另在生產資材部分，種子(苗)、肥料、農藥及穀物均已備貨並持續進口，可穩定供貨，維持農漁畜生產需求，確保各項農產品供應無虞。

同時為確保果菜(花卉)批發市場營運不中斷，農委會主任委員陳吉仲於 5 月 13 日邀集農糧署、畜牧處、漁業署及臺北農產運銷股份有限公司等相關單位再次盤整批發市場防疫整備情形；該會另訂有批發市場及農產品集貨場之防疫安全指引，協助各批發市場購置通風設備、體溫量測、

全國農業金庫股份有限公司 | 地址：(10047)臺北市中正區館前路 71 號 | 總機：(02)2380-5100

| 網址：<https://www.agribank.com.tw>

《本週報內容僅供參考，不作為任何商業或投資建議之用，亦不負任何損害或法律責任》

口罩及消毒水等防疫資材設備，並已函請各縣市政府督導轄屬果菜(花卉)批發市場，加強落實防疫工作，確保全程配戴口罩，同時建立實聯制，執行體溫量測、手部消毒、環境清消、人流管制、總量管制、動線規劃等防疫措施，並要求各批發市場訂定發燒及呼吸道症狀的請假規則及工作人力備援規劃，確保在疫情升溫情況下人員安全及農產品持續穩定供應，提供民眾安心購物環境。

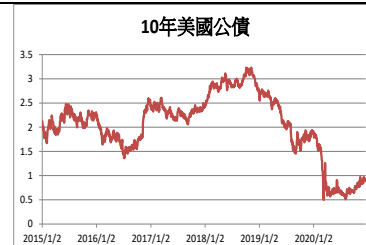
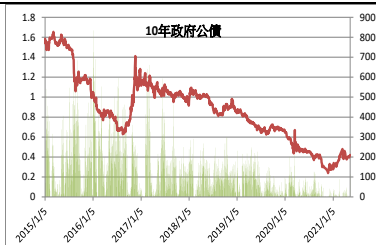
農委會說明，面臨國際及國內疫情越來越嚴峻，農業單位已超前部署，確保國內各項農漁畜產品可以穩定供應，同時保障農漁民可以獲得合理收入。農委會不只盤點並掌握未來的生產供應，已規劃完整的生產及供銷策略，提供獎勵措施鼓勵配合政策的農漁民及團體，保障全國農漁民朋友及消費者的權益及糧食安全。

● 金融市場訊息 ●

*債券市場


資料提供：財務部

政府公債行情				
	收盤(%)	較前週 (BP)		
美國 5 年	0.819%	-0.9	國際債市 最新 4 月 FOMC 會議紀錄顯示經濟活動與就業已明顯改善，認為當前較高的通膨應是暫時反應，另部分官員提及在接下來的會議開始討論控制債券購買計畫或許適合，暗示縮減 QE 已為正式選項之一，會議記錄公布偏利空解讀，加上近期數據多顯示缺料缺人力致供應鏈中斷，物價壓力有增無減，通膨隱憂揮之不去，使得美債 10 年期殖利率緩步走升，但美股居高思危，部分亞洲國家新冠疫情亦蔓延，多少壓抑空方力道，短線美債 10 年期殖利率或續區間整理，預估區間 1.52%~1.72%。	
美國 10 年	1.628%	-3.0		
台灣 5 年	0.260%	-1.0		
台灣 10 年	0.420%	2.4		
*基準點為週四				
臺灣公司債/金融債訊息				
標的	年期	利率 (%)	金額	
台積電 110-3 期	5	0.52	69	國內債市 美債近期走勢震盪，尚看不出明確方向，臺債隨 20 年期公債標售利率意外創高後，殖利率曲線更加陡峭，10 年期公債也有走升壓力，惟近期臺灣本土疫情增溫，交易商因應調度不順以避免違約交割為主，台債成交量明顯萎縮，近期臺債走勢震盪。展望後市，臺灣貨幣市場資金隨本土疫情爆發已有緊縮現象，若資金趨緊，臺債殖利率走勢或將走升。預估 5 年券交易區間將落在 0.25%~0.28%，10 年區間將落在 0.42%~0.45%。
台積電 110-3 期	7	0.58	79	
台積電 110-3 期	10	0.65	49	



*外匯市場

外匯市場行情		
標的	參考價	較前週
美金/新臺幣	28.012	0.022
人民幣/新臺幣	4.3447	0.0278
歐元/新臺幣	34.1485	0.512
日圓/新臺幣	0.2566	0.0009

美金/新台幣	
	

*基準點為週四

美國參議院公布修改後的 520 億美元提案，將於五年內大幅推動美國半導體芯片的生產和研發，以確保美國的優勢。葉倫對美國商會表示，政府上調企業稅和增加基礎建設投資可提高美國企業獲利能力和競爭力，而美國商會則認為數據顯示，若增稅將令美國企業處於不利且損害其勞工利益，形成美元壓力。

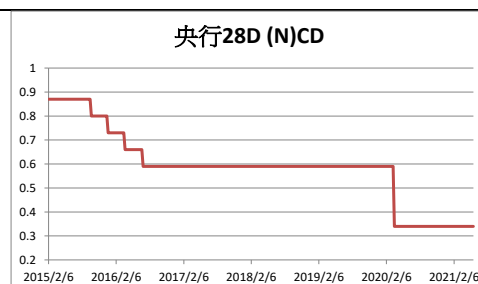
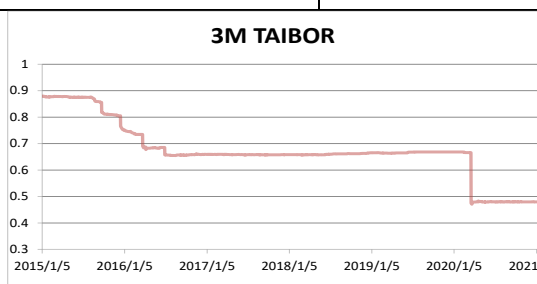
台灣匯市因本土疫情擴散進而打擊市場信心，台幣早盤承壓，後續仍需觀察外資在台股操作動向，將會牽動台幣走向。

*貨幣市場

貨幣市場行情		
	參考利率 (%)	較前週 (BP)
隔夜拆款率	0.081	-
10D 公債 RP	0.150	-
3M TAIBOR	0.480	-
28D (N)CD	0.34	-
重貼現率	1.125	-

*基準點為週四

拆款市場，疫情使全台進入三級警戒，起初市況較混亂，部份銀行認為後市難料而操作保守，後續市況雖趨穩，但以長天期跨月拆借為主，拆款利率略升，銀行間拆款利率約 0.16%~0.19%，銀行對票券商拆款利率則約 0.20%~0.21%。短票市場，不僅銀行端因疫情而暫緩短票交易，壽險也抽離部份資金，影響投信與銀行資金狀況，另政府基金員工居家辦公，致免保票交易減少，短票交易以跨月為主，成交利率區間 0.20%~0.23%。債券附買回方面，疫情升溫致壽險業贖回貨幣型基金，投信到期交易不續，整體資金趨緊，利率略升，公債 RP 利率成交區間約 0.15%~0.16%，公司債 RP 以跨月為主、承做區間約 0.17%~0.22%。



*國內股票市場

台股週五走揚，電子權值股回神，加上被動元件、太陽能、防疫概念股撐腰，指數大漲百點，不過隨即出現賣壓，鋼鐵、航運等族群持續殺盤下，漲幅大幅收斂，萬六關卡曇花一現，終場收在 15827.09 點，上漲 156.99 點或 1%，成交量 5105 億元。週一台股受疫情急遽升溫衝擊，賣壓沉重，最低更跌破前方低點，盤中一度下跌超過 600 點，終場隨著跌幅收斂，收在 15353.89 點，下跌 473.2 點或 2.99%，失守半年線創下三個半月新低，成交量則縮至 4800 億元。週二外資大舉回補及融資大減，加上美國疫苗有望來台，激勵台股今天跳空開高，電子、金融、傳產股全面反彈，收 16145.98 點，勁揚 792.09 點，超越 1989 年 11 月 29 日上漲 590.19 點，創史上單日最大漲點，成交值新台幣 4102 億元。週三台股多空拉鋸，傳產股強勢，電子權值股壓盤，指數盤中一度回測萬六關卡，終場跌幅收斂，下跌 13.32 點，收在 16132.66 點，上下震盪超過 260 點，成交值為 4383.14 億元。週四台股多空拉鋸，傳產股強勢，電子權值股壓盤，指數盤中一度回測萬六關卡，終場跌幅收斂，下跌 13.32 點，收在 16132.66 點，上下震盪超過 260 點，成交值為 4383.14 億元。

國內股票市場行情		
標的	收盤	較前週
加權指數	16042	+372
櫃買指數	187.2	+0.19

*基準點為週四



●重要農產品訊息●

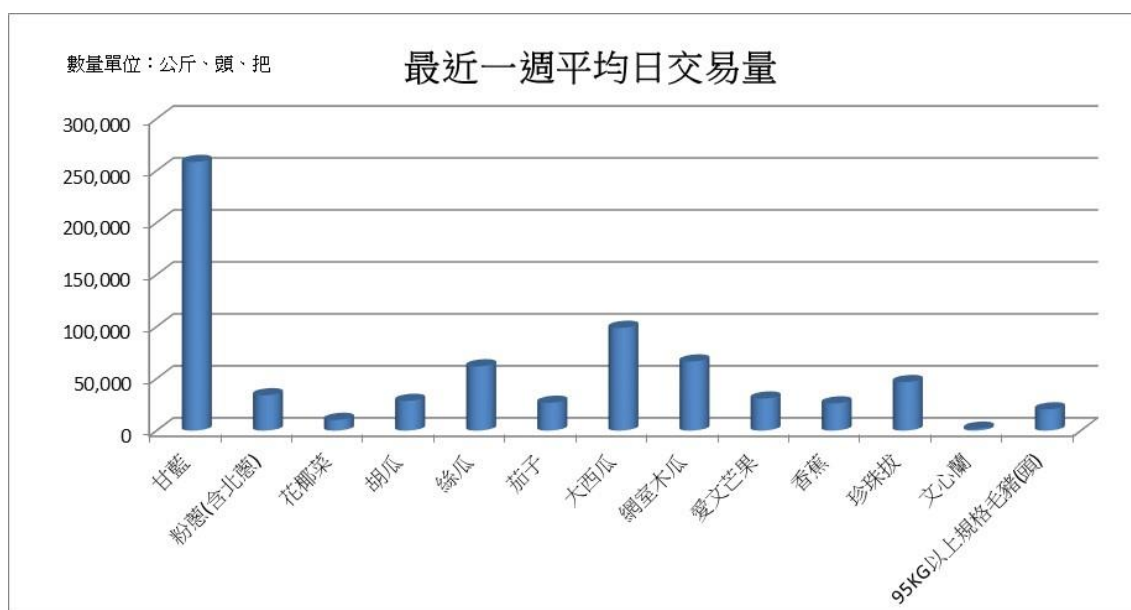
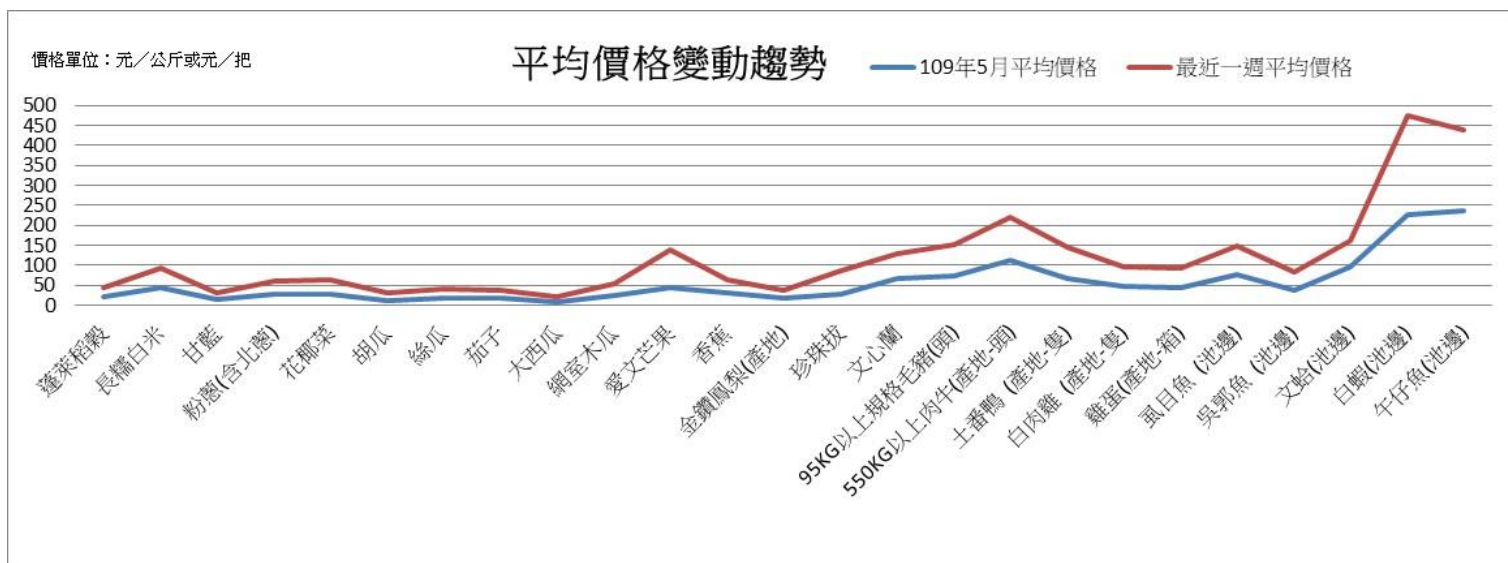
一、價格資訊：

資料提供/來源：審查部/農委會農糧署

價格單位：元 / 公斤或元 / 把 · 數量單位：公斤、頭、把

產品別	109年 5平均 價格	最近一週										
		平均 價格	單日價格								平均日交易量 (日生產量、週交易量)	
			5月 12日	5月 13日	5月 14日	5月 15日	5月 16日	5月 17日	5月 18日	數量	與前一週 比較(%)	
蓬萊稻穀	21.8	22.9	22.9	22.9	22.9	22.9	22.9	22.9	22.9	22.9	...	-
長糯白米	44.7	49	49.1	49	49	49	49	49	49	49	...	-
甘藍	14.5	15.9	10.3	10.3	10.9	12.7	29.6	-	20.5	258,391	-0.3	
粉蔥 (含北蔥)	26.7	33.1	27.6	24.4	26.7	28.9	36.5	-	57.1	33,963	-4.2	
花椰菜	26.9	37	32.3	30.5	38.4	39.2	42.1	-	38.5	10,245	-18.1	
胡瓜	13.5	17.6	13.4	13.9	16.8	16.4	23.1	-	19.1	28,558	11.9	
絲瓜	19.8	20.4	19.8	18.9	21.4	19.4	26.8	-	17.4	61,766	43.9	
茄子	17.3	19.3	17.1	16.1	19.4	19.7	23.2	-	19.9	26,700	-1.2	
大西瓜	9.8	10.5	10.9	10.8	11.2	9.8	10.2	-	10.3	98,847	13.4	
網室木瓜	26.1	26.9	25.4	25.8	28	26.3	32.3	-	25.4	66,422	-8.7	
愛文芒果	46	92.2	95.5	94.2	95.3	96.8	98	-	83.5	30,773	6.4	
香蕉	30.8	31.7	34.8	36.7	30.8	29.1	32.3	-	28.1	26,084	12.1	
金鑽鳳梨 (產地)	16.9	21.2	21.3	21	21.1	21.2	22	21.3	20.6	...	-	
珍珠拔	29.2	58.2	57.8	58.9	57	57.3	61.4	-	57.1	46,648	11.2	
文心蘭	67	62.2	150.5	94.7	60.1	54.4	33.4	47.9	37.2	1,803	-10.1	
95KG 以上規格 毛豬(頭)	74.8	76.6	75.2	75.3	75.6	79	-	77.2	78.2	20,366	0.9	
550KG 以上肉 牛(產地-頭)	112	109	109	109	109	109	109	109	109	...	-	
土番鴨 (產地-隻)	68	78	78	78	78	78	78	78	78	...	-	
白肉雞 (產地-隻)	46.4	50.4	50	50.5	50.5	50.5	50.5	50.5	50.5	...	-	
雞蛋 (產地-箱)	44.9	47.5	47.5	47.5	47.5	47.5	47.5	47.5	47.5	...	-	
虱目魚	78.3	68.9	68.9	68.9	68.9	68.9	68.9	68.9	68.9	...	-	

(池邊)												
吳郭魚 (池邊)	37.2	47.5	47.3	47.3	47.3	7.3	47.3	47.3	48.4	...	-	-
文蛤(池邊)	97.4	64.9	64.9	64.9	64.9	64.9	64.9	64.9	64.9	...	-	-
白蝦(池邊)	227.1	246.6	246.6	246.6	246.6	246.6	246.6	246.6	246.6	...	-	-
午仔魚 (池邊)	237.9	200	200	200	200	200	200	200	200	...	-	-



二、農業訊息

雞蛋供應充足無虞，消費者毋須恐慌搶購

資料提供：審查部

行政院農業委員會表示，國人每日雞蛋消費量約 11 萬箱(每箱 200 顆)，近期國內雞蛋整體產能增加，每日供應量可達 12 萬 5 千箱，雞蛋供應充足無虞且價格持穩，消費者毋須恐慌搶購。

農委會說明，近期國內整體雞蛋產能增加，達產蛋高峰，雞蛋每日供應量已達 12 萬 5 千箱，再創歷史新高。目前雞蛋產地價格每台斤 28.5 元，已接近雞蛋生產成本。農委會表示，目前雞蛋產能充足且供應無虞，現階段各賣場通路有其各自之供應或地區性廠商契約，該會呼籲民眾勿搶購囤積，各區蛋商都會迅即運補上貨，請民眾安心。

農委會補充說明，近日也針對全聯、大潤發、愛買、家樂福、美廉社、JASONS 及批發商等通路，調查雞蛋供應情形及雞蛋銷售價格，目前雞蛋供應秩序穩定，且各式平價與品牌雞蛋均供應充足。

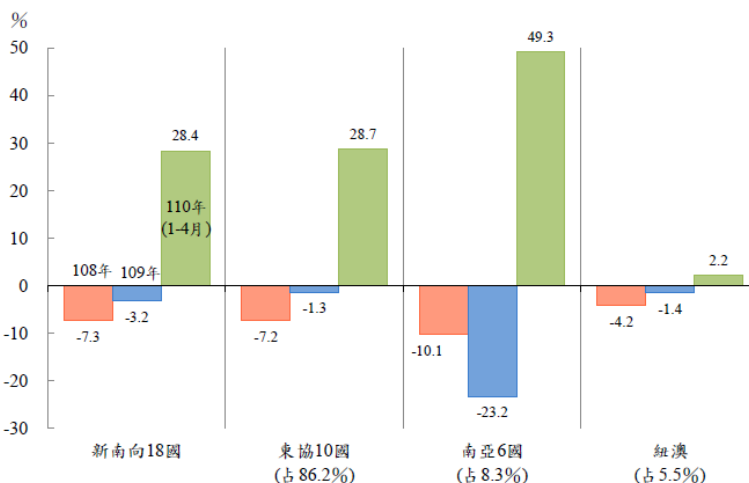
●業務訊息●

110 年 1-4 月我國對新南向 18 國出口總值增 28.4%

資料提供：行政院主計總處/審查部

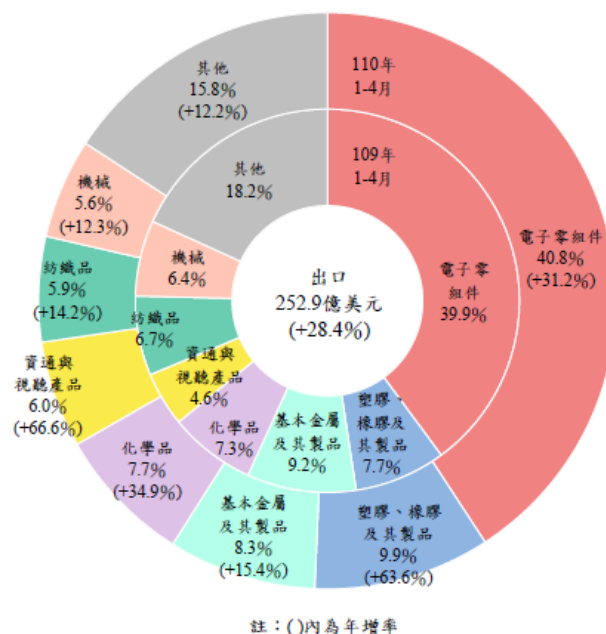
一、依財政部海關進出口統計，今(110)年 1-4 月我國對新南向政策 18 國出口 252.9 億美元，較上(109)年同期增 28.4%，略高於整體出口增幅 28.0%，占出口總值 19.0%。其中，對東協 10 國(占 86.2%)及南亞 6 國(占 8.3%)出口皆呈兩位數成長，分別增 28.7%及 49.3%，對紐澳(占 5.5%)出口亦增 2.2%。

我國對新南向 18 國出口年增率(按美元計價)



二、如就主要貨品觀察，我國對新南向政策 18 國出口向以電子零組件為最大宗，且比重大致呈上升趨勢，103 年首度突破 3 成，110 年 1-4 月比重已達 40.8%，較上年同期增加 0.9 個百分點；其次為塑、橡膠及其製品占 9.9%，較上年同期提高 2.2 個百分點；基本金屬及其製品、化學品及資通與視聽產品比重分別為 8.3%、7.7%及 6.0%，前五大貨品合占超過 7 成。

對新南向國家出口主要貨品比重



三、今年以來受益於科技創新應用效應及國際原物料價格上漲，對新南向 18 國出口之主要貨品較上年同期亦多呈增加，其中以資通與視聽產品增 66.6% 幅度最大，其次為塑、橡膠及其製品，年增 63.6%。

備註：新南向 18 國係指東協 10 國(新加坡、越南、菲律賓、馬來西亞、泰國、印尼、柬埔寨、緬甸、汶萊、寮國)、南亞 6 國(印度、孟加拉、巴基斯坦、斯里蘭卡、尼泊爾、不丹)、澳大利亞及紐西蘭。

● 法遵案例

金融監督管理委員會銀行局裁罰案例宣導

資料提供：法務暨法遵室

裁罰案例：

金融監督管理委員會銀行局於 110 年 1 月 27 日發布對○商○打銀行台北分行 108 年 7 月底承作中期放款總餘額超逾定期存款總餘額核算基準，核有礙健全經營之虞，依銀行法第 61 條之 1 第 1 項規定，應予糾正。

法令規定

一、銀行法第 61 條之 1 第 1 項。

二、銀行法第 72 條

商業銀行辦理中期放款之總餘額，不得超過其所收定期存款總餘額。

三、財政部 89 年 12 月 5 日台財融（一）字第 89771277 號函：

主旨：銀行法第七十二條所稱定期存款總餘額，包括以定期存款方式存放於各行庫之郵政儲金匯業局轉存款及儲蓄存款總餘額。請 查照轉知。

四、金融監督管理委員會 99 年 10 月 25 日金管銀法字第 09910003990 號令

內容：銀行辦理結構型商品所收本金性質及會計處理之相關事項規定如下：

一、結構型商品所收之本金不視為存款，該本金於計算銀行法及其相關規定所訂之各項法定比率或限額時，不得納入存款總餘額。

二、自一百年一月一日起，結構型商品所收本金應帳列「其他金融負債」項下，並於該科目下另設「結構型商品所收本金」子科目予以區別。

三、銀行因將結構型商品所收之本金自存款總餘額扣除後，於計算法定比率或限額有不符規定者，應於本函令發布日起一年內調整至法令規定之比率或限額。

●保險知識分享●

「房貸壽險」讓客戶無後顧之憂 (上)

資料提供：農金保經公司

房貸壽險是「專款專用」的規劃，經購屋後家庭新增的貸款負債透過保險將風險移轉給保險公司，保障借款人萬一發生憾事，保險公司就能協助清償房貸，讓家人免於面臨經濟上的壓力重擔，可以完整為家人保留房子。

房貸壽險，不同於火險、地震險等強制購買的保險，房貸壽險民眾可以自由選購，當主要繳房貸的被保險人發生重大事故身亡或是殘廢時，就可優先將理賠金直接用來支付房貸。

房貸壽險的年期、繳費方式

房貸型壽險依照被保險人經濟與需求狀況適用不同繳費方案，除了可以躉繳（一次繳清）之外，也可以選擇分期繳（月繳、季繳、半年繳、年繳）。以相同條件的房貸型壽險來比較，躉繳保費會比分期繳保費至少便宜1~2成以上；但分期繳就可減輕被保險人繳費負擔。

房貸壽險需留意「足額」與「足期」

所謂「足額」，就是將房貸保險的保額約定與房貸金額相同，一旦發生風險事故，就可以用保險金來完全支應房貸，家人也不會有任何遺留下來的房貸負擔。

「足期」代表的是房貸保險保障年期與房貸貸款年期相同，如果房貸保險保障年期小於房貸貸款年期，可能會造成房貸仍未清償，但房貸保險保障已經終止。由於我們永遠無法預期風險何時會發生，因此，「足期」也非常重要。

農金保經公司皆有相關商品規劃，如有任何需要可洽農金保經公司服務同仁。

● 金融商品訊息 ●



UB 聯邦銀行

農金聯名卡

申辦電子帳單期間
年年免年費

筆筆消費享現金回饋0.5%



一般新增消費皆享**0.5%**現金回饋，讓您盡情購物，回饋無上限！

農漁精品 農漁尊享



於全國指定農漁會所銷售之農漁特產品、百大精品、超市、農漁業觀光休閒事業及國內各飯店住宿與用餐等**卡友**尊享優惠。

新戶首刷禮

110/1/1~110/6/30

新戶核卡後30日內，消費累積滿**1,288元(含)**以上，且不限地點**首次自動加值**，享新戶首刷好禮(請戶限選擇乙項)

好禮A

歌林無線
乾濕吸塵器



2000mAh鋰電池
(USB充電)

好禮B

聯邦租車
一日體驗券



(限制條件詳見說明)

好禮C

高級快炒鍋



聯新牌快炒鍋32CM

好禮D

20吋粉霧金登機箱



尺寸：36X21X50cm
材質：ABS

好禮E

刷卡金500元



於銀行櫃檯或ATM領取，限現金，限新戶首刷禮，限消費累積滿1,288元以上，且「不限地點首次自動加值」

(照片僅供參考，物品以實物為準)

行動支付 升級禮 富士電通按摩枕



重量：600g 電池容量：1800mAh 材質：軟布+天鵝絨



註：請於櫃檯或ATM領取，限現金，限新戶首刷禮，限消費累積滿1,288元以上，且「不限地點首次自動加值」

注意事項：●新戶定義：核卡前六個月內未備有任一農業金庫卡者。●新戶首刷禮與行動支付升級禮說明：(1)適用於110年06月30日前開戶(依本行收件日期為準)，並與於110年07月31日前核卡者方可參加。(2)首刷消費累積金額係指新增一般消費、全額福利中心消費(不含一卡通/悠遊卡消費)。(3)『限制條件』與『行動支付升級禮』優惠不得同時享受。●優惠活動期間：110年06月30日至110年07月31日。●活動期間內，新戶首刷禮與行動支付升級禮將符合領取條件者，將改發『刷卡金500元』，優惠後恕不能參加優惠。(4)行動支付指：Apple Pay、Samsung Pay、Google Pay (Google Pay限上安裝裝置用於加拿大Android手機或平板上Google Play APP)、Hami Pay (不含一卡通自動加值及掃碼支付)、Garmin Pay、iPay。行動支付之交易以本行系統認定之交易為準。(5)行動支付消費限成功消費且成功入帳後之交易方可計入，如僅於手機中顯示消費金額但未成功入帳則不計入。(6)正副卡開戶禮、活動期間內贈送信用卡正副卡有強制費用、申請專用金修卡卡(一卡通卡類)、掛失不補發、逾期應款、到期不續卡者，取消交易或依信用卡約定條款強制停止信用卡持卡人使用信用卡情形者，聯邦銀行得取消其參與活動資格，已兌換者則於次月帳單扣除同等費用。●新戶禮品詳情請與專員或服務人員、刷卡金使用方式、新增消費定義及各項相關注意事項及限制條件，請詳閱聯邦銀行信用卡官方網站說明。



農金一卡聯名卡



農金悠遊聯名卡

謹慎理財 · 信用至上

循環信用利率年息：5%~15%，循環利率基準日為104年9月1日；
預借現金手續費：預借金額×3.5%+100元。其他費用請至
聯邦信用卡網站查詢 <https://card.ubot.com.tw>

全國農業金庫股份有限公司 | 地址：(10047)臺北市中正區館前路71號 | 總機：(02)2380-5100
| 網址：<https://www.agribank.com.tw>

《本週報內容僅供參考，不作為任何商業或投資建議之用，亦不負任何損害或法律責任》

● 農漁精品 ●

* 鮮果類預計到貨日期會因產地供應需求有所調整出貨時程，敬請見諒。



※5/25起陸續出貨

【大樹青農】
玉荷包禮盒

規格	3斤/盒	5斤/盒
特級	580元	850元
頂級	750元	1,150元



規格:12kg(6-9顆) /箱

【民雄青農】
金鑽鳳梨

規格	1箱
12公斤	550元



※5/20起陸續出貨

規格:10kg(6-8顆) /箱

【大林青農】
金鑽鳳梨

規格	1箱
10公斤	400元

生鮮鳳梨限使用「國產網購鳳梨」優惠
每筆訂單現折50元!



※5/17起陸續出貨

規格:3kg(8-9顆) /盒

【枋寮青農】
愛文芒果禮盒

1盒	2盒
670元	1,220元

※5/17起陸續出貨



規格:3kg(9-10顆) /盒

【枋寮地區農會】
綺羅香愛文芒果禮盒

1盒	2盒
600元	1,110元

※5月中下旬起陸續出貨



【埔心鄉農會】
三蜜香特級巨峰葡萄禮盒

規格	1盒	4盒	8盒
2公斤	660元	2,010元	3,600元
2.4公斤	710元	2,210元	4,000元



規格:特大菇60g+大菇70g+中菇80g /盒

【新社青農】
森沐菇黑早首朵香菇禮盒

1盒	5盒	10盒
1,090元	4,950元	8,500元



規格:茉莉包種50g+茉莉紅茶50g/盒

【花蓮鄉農會】
御品禮盒

1盒	2盒	4盒
1,070元	2,040元	3,880元



規格:北埔鄉冷泉米600g/包(產銷履歷)
東方美人茶2兩(綠標)/罐(生產追溯)

【北埔鄉農會】
清香茶米禮盒

1盒	4盒	7盒
660元	2,170元	3,360元

訂購資訊

客服電話：02-2967-6789分機6605
訂購傳真：02-2967-8199
E-mail：ansingo@afisc.com.tw

匯款戶名：農金資訊股份有限公司
金融代號：全國農業金庫營業部 (018)
金融帳號：0012-01-600603-00



農金安心GO



@ansingo



農金安心GO

更多優質商品
更多好康優惠

請至農金安心GO選購