



農業金庫核心價值
成就客戶、股東權益、誠信正直、主動積極

董事長：吳明敏 總經理：蘇佐政 / 聯絡人：業務發展部 曾雨涵 (02-23805178 · 0340@agribank.com.tw)

● 農金園地 ●

鼓勵學生選填農業科系 持續推動獎勵高中生從農方案

資料來源：農委會(輔導處)

農委會為培育農業優秀人才，於 110 學年度持續與 35 所學校合作推動「獎勵高中生從農方案」，由該會提供優秀學生農業職涯探索獎勵金與獎學金，最高每學年可領取到 3 萬元，鼓勵即將就讀高中的學生於 6 月下旬選填志願時，可選擇相關學校與科別就讀，未來成為優秀的農業一分子。

推動新農民培育計畫、持續打造從農良好環境

農委會說明，為創造更良好的農業經營環境，提升農民專業能力與提升產業價值，自 106 年起推動新農民培育計畫，推動學校端至職場端一系列農業人才培育措施，提升農業人力質量，規劃 10 年內培育 3 萬名新農民，截至 109 年已累積培育達 12,476 人，推動各項措施解決農民投入產業面臨之問題，盼引導優秀人才投入農業，逐步改變農業產業經營結構。

持續輔導高中生從農、鼓勵學生探索農業職涯

農委會表示，106 學年度起推動獎勵高中生從農方案，初期由農場經營科開始辦理，已逐年增加農業機械科、園藝科、畜產保健科、水產養殖科及海洋漁業相關科別等，已有 14 個科別的學生納入輔導對象；截至 109 年已有 1,072 名學生完成農業職涯探索，並累計 720 家農場或農業經營場域，協助指導並強化學生各項農業實務經驗。





本方案鼓勵學生於寒暑假或週末進行農業職涯探索，提升從農即戰力，凡符合資格條件之學生，完成 20 天以上的職涯探索，由該會提供每學期農業職涯探索獎勵金 1 萬元、成績達前 50% 的優秀學生每學期額外提供獎學金 5 千元，最高每學年可領取到 3 萬元，並為保障學生在外安全，由該會提供 200 萬元意外險與 20 萬元傷害醫療保險。

農委會補充說明，為鼓勵優秀人才投入農業，將持續營造從農好環境，而參加獎勵高中生從農方案的學生，除可領取職涯探索獎勵金或獎學金外，未來在申請農業公費專班時，得予以加分提高錄取機會，並且農業相關科系學生，能順利串接該會相關青年農民輔導措施；期盼對農業有興趣的國中畢業生，選填高中入學志願時，優先選擇參與方案的 35 所高中相關農業科別就讀，成為農業生力軍。

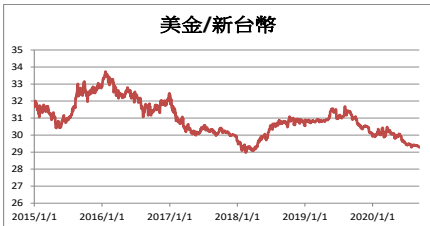
● 金融市場訊息 ●

*債券市場

資料提供：財務部

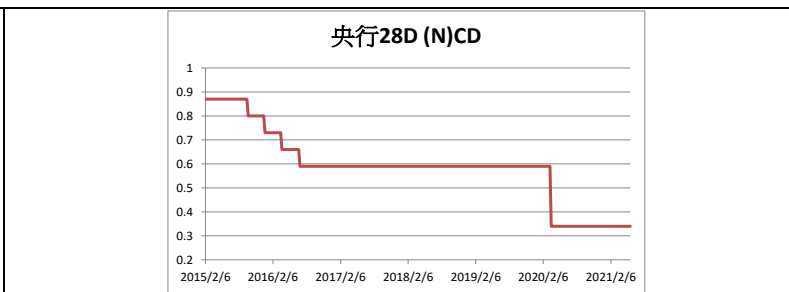
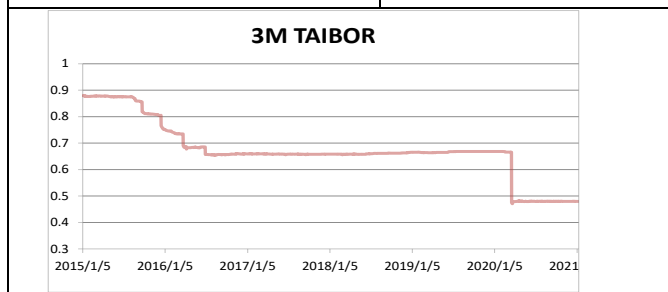
政府公債行情					
	收盤(%)	較前週 (BP)			
美國 5 年	0.881%	+16.5	國際債市 聯準會鴿派立場已有所調整，對於經濟復甦的看法更趨積極，大幅上調今年 GDP 與核心 PCE 預期，反映在點陣圖升息預期的提前，不過勞動市場改善參差不齊，通膨壓力是否延續也存分歧，使得聯準會貨幣政策調整仍有空間邊走邊看，美債並未出現非理性拋售，10 年期殖利率仍維持原本的整理區間，後續關注聯準會官員談話是否有漸進轉鷹的論調，短線 10 年期殖利率底部有撐，不過當前市場流動性過剩，多少壓抑上行空間，走勢將延續橫盤格局，預估美債 10 年期殖利率區間 1.45%~1.65%。		
美國 10 年	1.511%	+7.4			
台灣 5 年	0.260%	-			
台灣 10 年	0.445%	+2.6			
*基準點為週四					
臺灣公司債/金融債訊息					
標的	年期	利率 (%)	金額		
中油 110-1 期	7	0.45	113	國內債市 隨美國通膨壓力與日俱增，美國聯準會 6 月會議釋出將提前於 2023 年升息預期，美債殖利率反彈 10bp 至 1.58% 左右，臺債殖利率也隨美債小幅上揚，惟多數金融機構啟動居家辦公，且本土疫情不確定因素仍在，市場交易意願低落，殖利率仍處震盪走勢。展望後市，雖臺債殖利率近期小幅走揚，但隨紓困資金進入市場，殖利率逢高仍有買盤進場承接，料短期將延續區間震盪走勢。預估 5 年券交易區間將落在 0.25%~0.29%，10 年區間將落在 0.43%~0.47%。	
中油 110-1 期	10	0.52	47		
伍豐 110-1 期	5	0.62	5		
					

*外匯市場

外匯市場行情			
標的	參考價	較前週	
美金/新臺幣	27.704	27.765	美聯儲 16 日首次對加息時間預期提前到 2023 年，且何時及如何開始縮減其大規模債券購買計畫展開辯論。指標利率維持在 0%-0.25% 及每月繼續購入至少 1,200 億美元債券，直到在實現充分就業和物價穩定。此等訊息釋出後令市場驚豔，推動美債收益率和美元大幅攀升。台灣央行認為國內通膨走升應為短期現象，且在出口及民間投資成長支撐下，今年國內經濟仍將穩健成長，並維持政策利率不變，繼續施行寬鬆貨幣政策。
人民幣/新臺幣	4.3262	4.3198	
歐元/新臺幣	33.7246	33.1938	
日圓/新臺幣	0.2520	0.2512	
			
*基準點為週四			

*貨幣市場

貨幣市場行情			拆款市場，政府因應防疫紓困補助而有借款需求，6月下旬尚有季底及繳稅因素，行庫間資金狀況可能不一，利率微升，銀行間拆款利率約 0.14%~0.18%，票券商拆款以跨季為主，利率約 0.21%~0.23%。短票市場，銀行為因應端午連假而增加準備金，連假後去化資金，短票交易轉趨積極，然票券商考量季底利率走升，偏好賣出跨月等較長天期短票，30 天期利率約 0.21%~0.22%，逾 30 天則約 0.22%~0.23%。債券附買回方面，本週有央行 2 年期定存單及台電、中油等公司債交割，惟資金偏寬鬆，成交利率持平，公債 RP 區間約 0.15%~0.16%，公司債 RP 約 0.17%~0.21%。
	參考利率 (%)	較前週 (BP)	
隔夜拆款率	0.083	+0.003	
10D 公債 RP	0.150	-	
3M TAIBOR	0.480	-	
28D (N)CD	0.34	-	
重貼現率	1.125	-	
*基準點為週四			



*國內股票市場

台股 11 日早盤以 17200 點開出，高端疫苗受惠二期臨床試驗解盲完成，帶動生技股強勢，台積電第一季盈餘每股配發 2.75 元現金，股價穩步走高，帶動 IC 設計族群強勢，終場漲 54.3 點，收盤 17213 點，成交量 4077 億元。15 日台股晶圓雙雄領漲，帶動 IC 設計族群強勢，但電子股成交比重略低，加權指數終場漲 157.77 點，成交量 4331 億元。16 日台股開低後震盪，在貨櫃航運三雄股價再創新高帶動，早盤上攻至近 17400 點，但因電金無力，指數壓回。台指期結算，大型電子權值股受壓抑，台股收跌 63 點至 17307 點，成交值增至 5675 億元。

17 日台股一度跌逾百點，在鋼鐵與造紙等傳產族群撐盤下，加上航運股拉抬，指數午盤後翻紅，台積電尾盤填息，帶動指數開低走高，終場上漲 82.75 點，收在 17390 點，成交量 4393 億元。展望未來，預期指數維持高檔震盪整理格局，預估指數區間 17000-17700 點。

國內股票市場行情			台灣加權股價指數
標的	收盤	較前週	
加權指數	17390	+231	
櫃買指數	209.38	+2.59	
*基準點為週四			

●重要農產品訊息●

一、價格資訊：

資料提供/來源：審查部/農委會農糧署

價格單位：元 / 公斤或元 / 把 · 數量單位：公斤、頭、把

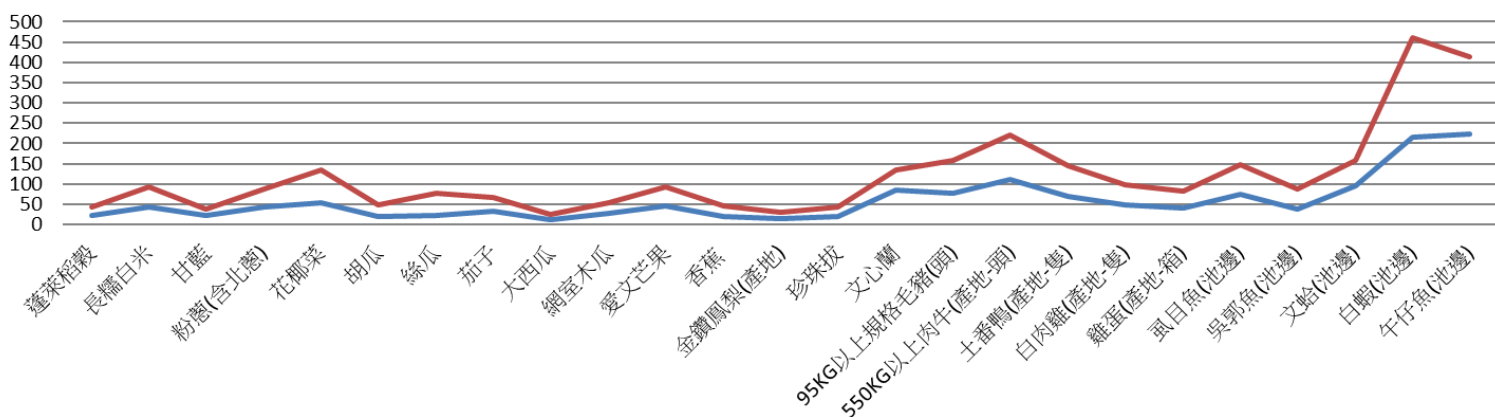
產品別	109年 6平均 價格	最近一週										
		平均 價格	單日價格								平均日交易量 (日生產量、週交易量)	
			6月 9日	6月 10日	6月 11日	6月 12日	6月 13日	6月 14日	6月 15日	數量	與前一週 比較(%)	
蓬萊稻穀	21.1	22.6	22.6	22.6	22.6	22.6	22.6	22.6	22.6	22.6	...	-
長糯白米	44	48.3	48.6	48.5	48.3	48.3	48.3	48.3	48.3	48.1	...	-
甘藍	22.7	15.8	15.6	15.7	16.4	14.2	14.4	19.5	-	-	278,034	-12.3
粉蔥 (含北蔥)	43.6	42.7	40.3	37.1	35.8	43.5	45.4	53.6	-	-	28,556	-15.1
花椰菜	53.5	81.2	59.8	63.9	93.1	105.3	101.7	83.6	-	-	2,153	-58.5
胡瓜	20.7	26.5	23.9	30.2	31.7	26.7	25.4	23.3	-	-	26,740	-6.6
絲瓜	23.4	52.7	42.2	47	53.6	57.7	58.9	52.5	-	-	25,029	-45.7
茄子	32.4	34.4	27.1	31.9	39.4	46.7	33.4	25.2	-	-	29,532	11.5
大西瓜	12.4	13.5	12	14.7	16.9	11	10.4	16.4	-	-	32,250	-44.5
網室木瓜	28.8	25.8	28.4	26.1	23.9	26.1	23.6	25.5	-	-	54,004	-3.7
愛文芒果	45.1	47.9	53.1	54.8	52.3	49.5	44.9	38.8	-	-	135,738	13.4
香蕉	20.5	26.3	23.2	25.4	25.9	27.8	28.8	28.8	-	-	27,195	-4.2
金鑽鳳梨 (產地)	14	16.9	18	17.5	17.3	16.5	16.3	16.6	16.2	-	...	-
珍珠拔	18.9	24.7	30.4	27.1	22.8	23.7	22.2	21.8	-	-	68,061	-0.6
文心蘭	85.7	49.5	47.8	63.9	47.4	48.9	53	55.4	42.2	-	1,494	-38.9
95KG 以上規格 毛豬(頭)	76.7	81.9	82.4	81.8	81.2	82.5	81.3	-	-	-	19,803	-10.9
550KG 以上肉 牛(產地-頭)	110.8	109	109	109	109	109	109	109	109	109	...	-
土番鴨 (產地-隻)	68	78	78	78	78	78	78	78	78	78	...	-
白肉雞 (產地-隻)	47.8	50	50	50	50	50	50	50	50	50	...	-
雞蛋 (產地-箱)	40.8	42.5	42.5	42.5	42.5	42.5	42.5	42.5	42.5	42.5	...	-
虱目魚	75.6	71.7	71.3	71.3	71.3	71.3	71.3	71.3	71.3	74	...	-

(池邊)												
吳郭魚 (池邊)	37.8	49	49	49	49	49	49	49	49	49	...	-
文蛤(池邊)	95.3	63.8	63.8	63.8	63.8	63.8	63.8	63.8	63.8	63.8	...	-
白蝦(池邊)	216.2	244.2	246.6	246.6	246.6	246.6	246.6	246.6	246.6	229.9	...	-
午仔魚 (池邊)	222.2	191.6	191.6	191.6	191.6	191.6	191.6	191.6	191.6	191.6	...	-

價格單位：元/公斤或元/把

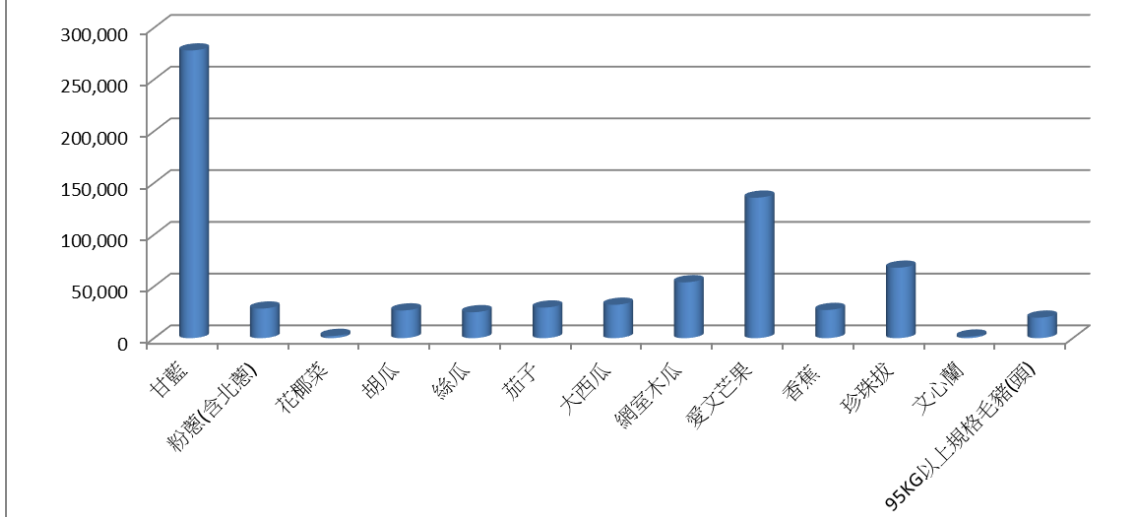
平均價格變動趨勢

— 109年6月平均價格 — 最近一週平均價格



數量單位：公斤、頭、把

最近一週平均日交易量



二、農業訊息

臺灣與澳大利亞跨域開拓雙邊農業貿易與投資商機

資料提供：審查部

行政院農業委員會(後稱農委會)與澳洲農業部於今(110)年3月3日簽署「臺澳農業合作執行條款」後，首次納入商業型態對話模式，於6月9日召開第17屆臺澳農業合作視訊會議，除針對植物檢疫、市場進入、技術交流及農業政策等雙方關切議題進行討論外，並邀請公部門及產業公協會代表召開以「優質食品」為主題之業界交流，拓展臺澳兩國農業貿易與投資商機。

農委會指出，澳洲是我國農產品外銷第8大市場、第7大進口來源國，臺灣與澳洲是農產貿易、投資與合作的長期夥伴，透過定期召開農業合作會議，雙方在農業議題方面近來達成多項重要成果，例如澳洲同意臺灣去冠芽鳳梨進口，以及兩國在有機同等性相互採認、臺灣與昆士蘭荔枝異地生產及抗病蕉苗研究深入合作等，這些計畫對臺灣與澳洲的農民意義重大。

本次會議我方提議與澳洲進一步針對植物品種權檢定技術相互採認、農業溫室氣體淨零排放、生物製劑在地商品化應用、農業技術創新升級，以及推動臺澳優質農產品市場進入等多項議題，希望藉此確保兩國農業永續發展進以嘉惠雙方消費者，並齊力擴大全球市場商機，共創雙贏。

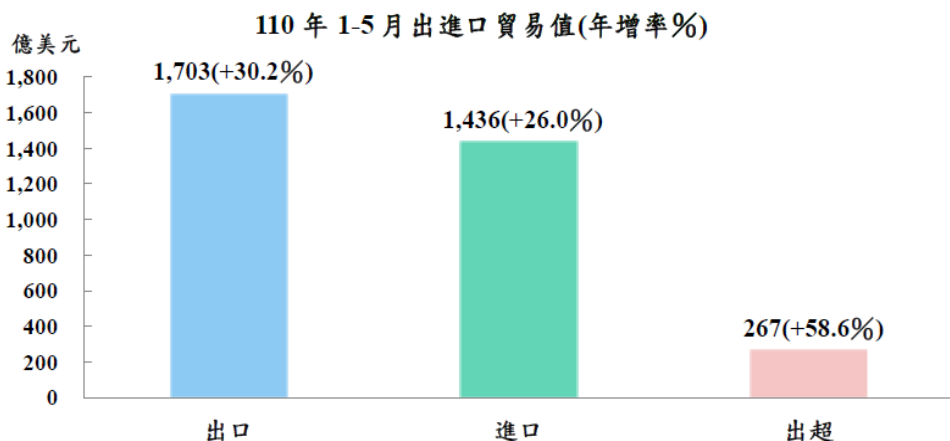
本次農業合作會議特別以「優質食品」為主題，由雙邊代表團各自對於農業供應鏈自農業生產到消費者體系，分享對優質食品的見解，包括生物安全、生產技術與創新、食品安全、貿易便利化與現代化等議題進行對話，農委會表示，透過此次商業會談，將深化臺澳雙方公私部門夥伴關係，跨域開拓農業貿易與投資商機，為兩國農民與農企業謀求福利。

●業務訊息●

110 年 1-5 月出、進口值分別增 30.2% 及 26.0%

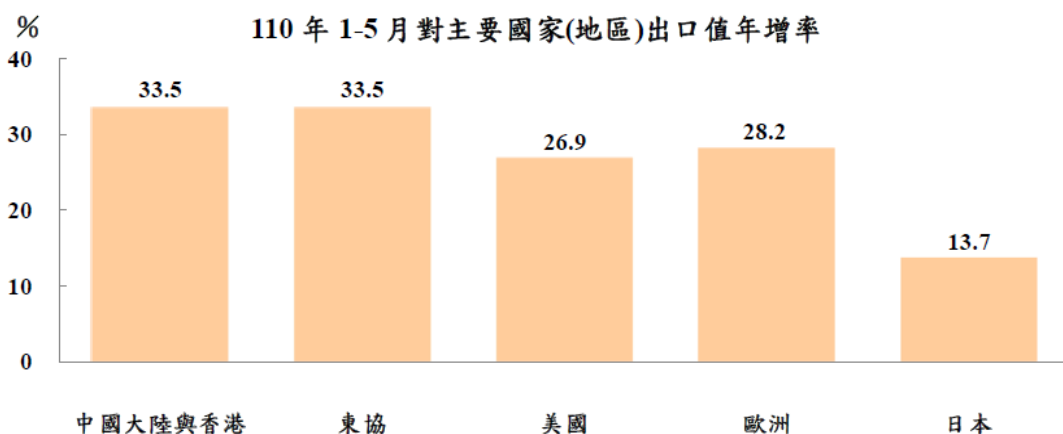
資料提供：行政院主計總處/審查部

一、依財政部統計，由於全球景氣逐步復甦，新興科技應用、居家與遠距商機亦持續發酵，加上傳產貨類買氣明顯升溫，今(110)年 5 月海關



出口總值創 374.1 億美元新高，年增 38.6%(增 104.1 億美元)；進口則受惠於出口引申需求增加，國際原物料行情居高，以及庫存回補效應，5 月進口總值 312.5 億美元，年增 40.9%(增 90.7 億美元)，出、進口相抵，出超 61.6 億美元。累計 1-5 月出口總值 1,703.2 億美元，較 109 年同期增 30.2%，進口總值 1,436.1 億美元，增 26.0%，出、進口相抵，出超 267.0 億美元。

二、按主要出口國家(地區)觀察，今年 1-5 月對五大市場出口規模值均創歷年同期新高，其中以對中國



大陸與香港及東協皆增 33.5% 最多，對美國及歐洲亦增逾 2 成，對日本則增 13.7%。

三、累計 1-5 月主要出口貨品，多呈雙位數增幅，其中占比最大的電子零組件增 29.8%(其中積體電路增 29.9%)，另塑橡膠及其製品、運輸工具、化學品及光學器材，亦分別增 46.8%、37.1%、34.0% 及 33.2%，而礦產品僅增 9.0%。進口方面，農工原料增 26.1%，資本設備(其中半導體設備增 32.2%)及消費品亦分別增 30.2% 及 20.3%。

● 法遵案例

法令異動宣導

資料提供：法務暨法遵室

法令異動

中華民國 110 年 6 月 3 日行政院農業委員會農金字第 1105084586A 號令修正發布「受嚴重特殊傳染性肺炎影響發生營運困難產業事業紓困貸款作業規範」第 7 點及第 5 點附件一規定；刪除第 9 點，並自即日生效。

「受嚴重特殊傳染性肺炎影響發生營運困難產業事業紓困貸款作業規範」修正說明：

- 一、「受嚴重特殊傳染性肺炎影響發生營運困難產業事業紓困貸款作業規範」(以下簡稱本作業規範)，於 109 年 3 月 12 日訂定發布，其後曾於 109 年 5 月 1 日修正。
- 二、因應國內嚴重特殊傳染性肺炎疫情嚴峻，為支應受疫情影響致營運困難之農產業及事業相關資金需求，實有修正延長紓困貸款之申請期限之必要。修正要點如下：
 - (一)延長紓困貸款之申請期限至 110 年 12 月 31 日止，貸款經辦機構應於 111 年 1 月 31 日前完成審查。(修正第 7 點)
 - (二)為符法制體例，刪除第 9 點。
 - (三)配合行政院農業委員會對受嚴重特殊傳染性肺炎影響發生營運困難產業事業紓困振興辦法部分條文於 110 年 6 月 3 日修正發布，依該辦法第 5 條第 5 項規定，修正本作業規範第 5 點附件一規定，於貸款利息補貼期間，除因應國家防疫政策之調整外，不得減班休息、減薪或裁員，以協助受影響農產業或事業能維持營運，度過疫情難關。(修正第 5 點附件一)

●保險知識分享●

「房貸壽險」讓客戶無後顧之憂 (下)

資料提供：農金保經公司

建構家庭防護網

購屋是人生中的大事，從房子座落地點的選擇、格局裝潢及預算等都要花許多時間去思量決定，對於許多年輕且收入不豐的購屋者來說，房貸是一筆不小的負債，房貸壽險正是將負債有效轉移的風險管理工具。

房貸壽險商品保障內容

市場上每家保險公司推出的房貸壽險內容不盡相同，定期房貸壽險正是提供房貸借款人（被保險人）在貸款期間因疾病或意外造成失能或身故以致無力償還銀行貸款時，透過保險金給付來部分或全部清償債務。

市場上每家保險公司推出的房貸壽險內容不盡相同，在投保的保險金額方面可依據房屋貸款金額而定，保障內容除了一般身故或完全失能給付保險金外，如遇航空、水路及陸路等大眾運輸意外事故，另外給付一到三倍意外傷害身故保險金；有些險種的設計，若因意外事故造成重大燒燙傷或失能，還能理賠燒燙傷或失能安養保險金。

房貸壽險的保險期間目前各家保險公司規劃多為最短 5 年、最長 30 年，年期可配合貸款年期，繳費期間可以為躉繳，也可以按保險期間分期繳納，躉繳保費一般都可向貸款銀行申請融資。

農金保經公司皆有相關商品規劃，如有任何需要可洽農金保經公司服務同仁。

● 農漁精品 ●

防疫新生活 支持國產葡萄

2021.05.28-06.30 用LINE Pay結帳

LINE Pay新生活提案 單筆滿\$499享5%



葡萄在五月下旬進入量產期，正值農忙的葡萄農們因為疫情而影響到葡萄的買氣，造成葡萄被退訂，不少當地葡萄農變受災戶，苦不堪言。但新冠肺炎屬動物性病毒，不會感染植物或透過植物傳播；亦不影響葡萄品質，且果農採收後，會進行分級包裝，大多以宅配等方式銷售，並不會與消費者接觸，民眾可放心食用。希望國人多予採購，協助農民度過難關。



立刻前往專區採購

葡萄熱銷專區



1.掃描下方QR碼可直接上網訂購 2.加入官方帳號看更多商品 3.撥打客服電話由專人為您服務 4.商品可配合配送

各類精選禮盒，數量有限，欲購從速～
更多優惠商品請至農金安心GO官網選購！

☎ 客服電話：02-2967-6789分機6605

☎ 訂購傳真：02-2967-8199

☎ 企業訂購：02-2967-6789分機6602

✉ E-mail：ansingo@afisc.com.tw



LINE 官方帳號



安心GO官網



農金安心GO

