



農業金庫核心價值
成就客戶、股東權益、誠信正直、主動積極

董事長：吳明敏 總經理：蘇佐政 / 聯絡人：業務發展部 曾雨涵 (02-23805178 · 0340@agribank.com.tw)

●農金園地●

農委會簡化農損救助勘查作業 免現勘有條件請農民核實申報

資料來源：農委會(輔導處)

受 8 月上旬西南氣流豪雨影響，造成全國多縣市農業嚴重損失，農委會表示，除主動公告部分縣市之農產業全品項或部分品項現金救助與低利貸款，並為減輕基層公所勘查壓力，依科學證據檢討並進一步公告部分農作物受損明確之品項，公所得免勘查損失率。該會主任委員陳吉仲及副主任委員陳駿季，於 8 月 13 日分別前往高屏及彰雲等地區，邀集縣市政府及公所說明相關簡化勘查作業，其中在雲林地區有不實消息傳出，農民只要有申請農業天然災害救助就可以免勘查直接領到救助金。農委會澄清，農民申請救助應達損失率 20% 以上才可領取現金救助，如有虛報除不予救助外，於下次發生災害時亦不予救助。

農委會表示，本次為因應中南部遭受嚴重災損，經於 8 月 8 日召開專家會議，應用歷史經驗、科學數據、各地強降雨及作物耐受性等因素綜合評估，研議簡化勘查作業，逕主動公告各地農損救助品項及免勘查程序；就免勘查損失率 20% 以上之品項，得於救助系統內比對過去歷史資料，包括產銷履歷、過去 5 年農業天然災害救助、及過去 3 年對地綠色環境給付計畫等有案者，其客觀條件可認定有耕作事實者，即予認定給予救助。倘不具上開歷史資料者，仍應勘查認定耕作事實，此次簡化作業並採抽樣 20% 以上辦理認定。另尚未列入免現勘損失率 20% 之品項，仍應依既有之農業天然災害救助作業程序辦理實地勘查。

農委會強調，為避免農民誤以為只要有申請就可以免勘查直接領救助金，甚至於 8 月 13 日座談會有公所反映，有農民拿空地或已採收完

畢之土地來申請，可能是農民受不實消息誤導所致。農委會呼籲，所有申請救助案件之救助品項損失率均應達 20% 以上才可領取現金救助；該會籲請農民依實際種植品項及受損率達 20% 以上申請救助，俾縣府及公所依簡化災損認定作業及早完成勘災，讓農民早日領取救助金進行復耕。

● 金融市場訊息 ●

*債券市場

資料提供：財務部

政府公債行情			
	收盤(%)	較前週 (BP)	
美國 5 年	0.828%	+10.2	
美國 10 年	1.361%	+13.6	
臺灣 5 年	0.277%	-	
臺灣 10 年	0.400%	+0.5	
*基準點為 8 月 12 日			
臺灣公司債/金融債訊息			
標的	年期	利率 (%)	金額
富邦金 110-1 期	5	0.50	23
富邦金 110-1 期	7	0.58	48
富邦金 110-1 期	10	0.65	41

國際債市
美國 6 月 JOLTs 職位空缺數創新高突破千萬，7 月非農就業人數亦新增 94.3 萬，強勁的就業數據提振市場對聯準會加快收緊 QE 的預期，多位聯準會官員也趁勢頻繁發表偏鷹的言論，本週美債 10 年期殖利率脫離區間低位往 1.40% 靠近，惟就業動能在 Delta 變種病毒蔓延加劇下是否延續則待觀察，若影響反應不大，聯準會或於月底全球央行年會或 9 月 FOMC 會議釋出更明確的縮減購債時程，短線縮減購債預期心理給予美債殖利率底部支撐，惟當前市場流動性充斥未解，美債殖利率反彈仍有壓抑，預估區間 1.25%~1.45%。

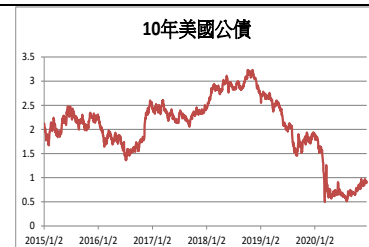
國內債市
隨美國非農就業數據表現優於預期，美國經濟復甦力道可望延續，加上聯準會官員頻頻釋出縮減購債相關消息，美債殖利率小幅走升並突破 1.30% 關卡，臺債殖利率雖隨美債走勢略微往上，但因臺債流動性不足因素影響，殖利率整週僅在既有區間整理。展望後市，美債殖利率雖走升但並未突破既有區間，對臺債指引有限，且臺灣貨幣市場資金仍多，殖利率逢彈仍將吸引投資盤進場壓抑利率向上動能，短期臺債將呈區間整理走勢。預估 5 年券交易區間將落在 0.26%~0.29%，10 年區間將落在 0.38%~0.42%。

國際債市

美國 6 月 JOLTs 職位空缺數創新高突破千萬，7 月非農就業人數亦新增 94.3 萬，強勁的就業數據提振市場對聯準會加快收緊 QE 的預期，多位聯準會官員也趁勢頻繁發表偏鷹的言論，本週美債 10 年期殖利率脫離區間低位往 1.40% 靠近，惟就業動能在 Delta 變種病毒蔓延加劇下是否延續則待觀察，若影響反應不大，聯準會或於月底全球央行年會或 9 月 FOMC 會議釋出更明確的縮減購債時程，短線縮減購債預期心理給予美債殖利率底部支撐，惟當前市場流動性充斥未解，美債殖利率反彈仍有壓抑，預估區間 1.25%~1.45%。

國內債市

隨美國非農就業數據表現優於預期，美國經濟復甦力道可望延續，加上聯準會官員頻頻釋出縮減購債相關消息，美債殖利率小幅走升並突破 1.30% 關卡，臺債殖利率雖隨美債走勢略微往上，但因臺債流動性不足因素影響，殖利率整週僅在既有區間整理。展望後市，美債殖利率雖走升但並未突破既有區間，對臺債指引有限，且臺灣貨幣市場資金仍多，殖利率逢彈仍將吸引投資盤進場壓抑利率向上動能，短期臺債將呈區間整理走勢。預估 5 年券交易區間將落在 0.26%~0.29%，10 年區間將落在 0.38%~0.42%。



*外匯市場

外匯市場行情		
標的	參考價	較前週
美金/新臺幣	27.819	-0.126
人民幣/新臺幣	4.294	-0.023
歐元/新臺幣	32.6612	-0.487
日圓/新臺幣	0.2520	-0.002

美金/新台幣

Date	Rate
2015/1/1	31.5
2016/1/1	33.5
2017/1/1	31.5
2018/1/1	29.5
2019/1/1	30.5
2020/1/1	29.5

*基準點為 8 月 12 日

美國七月份就業數據表現不凡，失業率降至 5.4%，而非農就業人口較上月增加 94.3 萬人，加上參議院通過 3.5 兆美元預算框架，配合日前通過的基建法案，政策刺激景氣動能轉強。而美國 7 月通膨壓力有所緩和，也讓市場對美聯儲加快轉變貨幣政策的擔憂下降，DXY 則自高點回落。

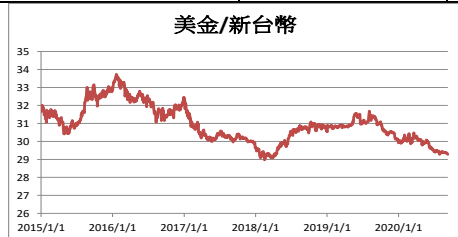
臺灣七月出口表現亮眼，年增率高達 34.7%，並已連續 13 個月正成長，並且財政部表示展望今年全年出口年增率皆會創近 11 年最高增速。

臺幣近期即使因 DXY 格局偏強且亞幣走貶幅度不小，但仍一枝獨秀表現強勢，料短期將持續偏強。

美國七月份就業數據表現不凡，失業率降至 5.4%，而非農就業人口較上月增加 94.3 萬人，加上參議院通過 3.5 兆美元預算框架，配合日前通過的基建法案，政策刺激景氣動能轉強。而美國 7 月通膨壓力有所緩和，也讓市場對美聯儲加快轉變貨幣政策的擔憂下降，DXY 則自高點回落。

臺灣七月出口表現亮眼，年增率高達 34.7%，並已連續 13 個月正成長，並且財政部表示展望今年全年出口年增率皆會創近 11 年最高增速。

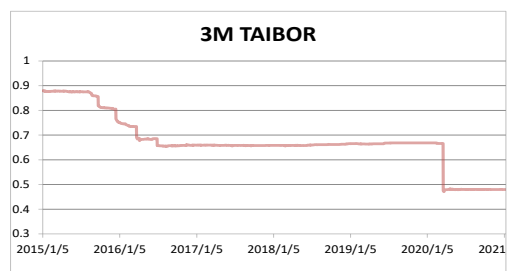
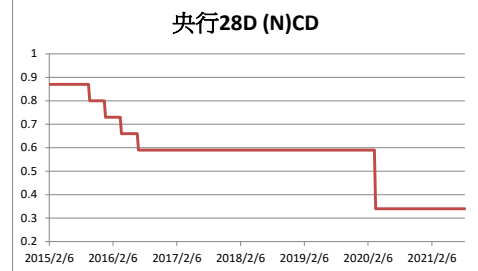
臺幣近期即使因 DXY 格局偏強且亞幣走貶幅度不小，但仍一枝獨秀表現強勢，料短期將持續偏強。



*基準點為 8 月 12 日


*貨幣市場

貨幣市場行情			拆款市場，雖處於積數調整初期，銀行間資金供給充裕，雖有增額公債發行，然資金需求較小，對拆款市場影響不大，銀行間一至二週拆款利率約 0.18%~0.20%，銀行對票券商則約 0.19%~0.20%。短票市場，雖有兩金控發行短票，但短票供給有限，以到期續做為主，資金寬鬆且銀行承做短票意願高，承做利率平穩，票券商與銀行承做月內短票利率區間約 0.20%~0.21%，跨月則約 0.21%~0.24%。債券附買回方面，券商反映資金缺口較小，銀行承做利率趨近投信、壽險，另現金股利將發放，資金或進入貨幣市場，使承做利率平穩，公債 RP 約 0.15%~0.16%，公司債 0.18~0.21%。
	參考利率 (%)	較前週 (BP)	
隔夜拆款率	0.081	-	
10D 公債 RP	0.150	-	
3M TAIBOR	0.480	-	
28D (N)CD	0.34	-	
重貼現率	1.125	-	
*基準點為 8 月 12 日			

*國內股票市場

指數受制月線反壓而震盪拉回，尤其以中小型股跌勢較重。類股中電子及傳產股互有表現。8 月 6 日電子權值股漲多休息，加上矽晶圓、面板、記憶體、MCU、IC 設計等電子族群全面回檔，帶動指數震盪走低，所幸低接買盤進場承接，終場指數下跌 76 點，收在 17526 點，成交值縮至 4012 億元。8 月 9 日指數早盤賣壓湧現，所幸低接買盤進場，使跌幅有所收斂，權值股強勢表態者不多。終場指數跌幅收斂，小跌 41 點，以 17485 點作收，成交值為 3489 億元。8 月 10 日賣壓持續湧現，權值類股僅有中華電、統一、玉山金及中租-KY 等個股較有防守買盤；鴻海、聯電、長榮、台塑、環球晶及國巨等則賣壓較重。終場指數下跌 161 點，以 17323 點作收，成交值為 3500 億元。8 月 11 日早盤指數於平盤上下狹幅整理，盤中矽晶圓、記憶體、MCU、IC 設計等中小型電子賣壓浮現，加上貨櫃三雄轉弱，帶動指數震盪走低，一度大跌 233 點至 17090 點，所幸低金融族群扮演穩盤角色，低接買盤進場，拉抬指數緩步回升跌幅收斂，終場指數下跌 96 點，收在 17227 點，成交值 3922 億元。8 月 12 日指數在季線下方量縮整理，跌深的中小型個股反彈，終場指數小跌 7 點，收在 17219 點，成交值 3191 億元。展望未來，近期台股走勢與國際股市背離，表現弱勢，技術面失守季線，且盤面缺乏主流股，宜保守操作。預估指數區間 16900-17400 點。

國內股票市場行情			台灣加權股價指數
標的	收盤	較前週	
加權指數	17219	-183	
櫃買指數	212.02	-7.12	
*基準點為 8 月 12 日			

●重要農產品訊息●

一、價格資訊：

資料提供/來源：審查部/農委會農糧署

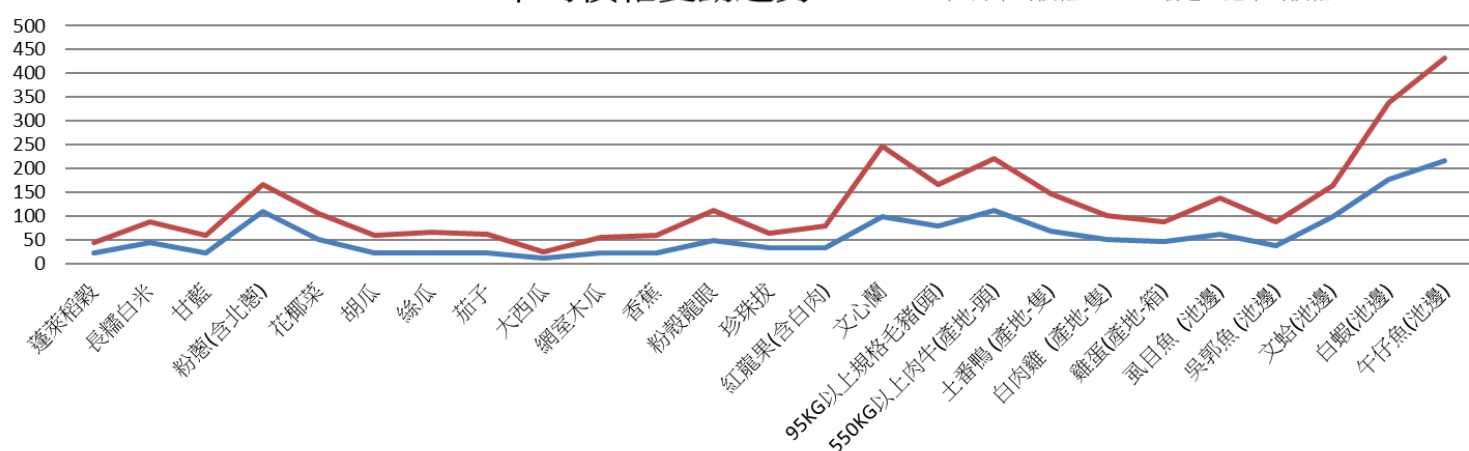
價格單位：元 / 公斤或元 / 把，數量單位：公斤、頭、把

產品別	109 年 8 月平 均價格	最近一週									
		平均 價格	單 日 價 格							平均日交易量 (日生產量、週交易量)	
			8 月 4 日	8 月 5 日	8 月 6 日	8 月 7 日	8 月 8 日	8 月 9 日	8 月 10 日	數量	與前一週 比較(%)
蓬萊稻穀	20.9	21.9	21.8	21.9	21.9	21.9	21.9	21.9	21.9	...	-
長糯白米	44.6	42.5	42.7	42.5	42.5	42.5	42.5	42.5	42.4	...	-
甘藍	21.3	38.4	42.2	43.9	38.2	34.5	39.8	-	34.6	188,891	17.5
粉蔥 (含北蔥)	109.3	56.4	61.9	57.1	56.3	58.2	53.1	-	52.4	28,952	12.6
花椰菜	50.7	53.1	48.3	57.7	57.2	77.2	34.5	-	55.1	2,981	-55.2
胡瓜	22	36	30.7	35.5	37.4	33.6	39.2	-	39.7	17,346	-18.1
絲瓜	21.7	42.9	45.3	44.3	44.8	40	43.9	-	40.1	24,489	-16.4
茄子	22	40.1	31	33.1	39	44.6	52.9	-	47.2	17,363	-14.6
大西瓜	11.6	13.1	12.4	13.3	16.5	11.8	13.3	-	12.4	23,375	21
網室木瓜	22.3	31.8	41.3	31.6	30.2	27.5	32.7	-	32	25,341	11.6
香蕉	21.6	37.7	34.2	35.9	36	38.8	40.1	-	40.2	15,890	1.8
粉殼龍眼	48.7	62	60.6	58.5	59.2	56.7	71.3	-	71	23,604	72.8
珍珠拔	33.1	31	28.9	27.3	28.5	28.2	43.5	-	35	56,543	-5.4
紅龍果 (含白肉)	31.9	45.9	51	49.5	48.9	48.7	50.6	-	34.9	41,034	-7.6
文心蘭	97.6	148.7	181.7	154.9	162.5	178.3	-	111.5	132	1,264	15.3
95KG 以上規格 毛豬(頭)	78.3	87.5	86.8	86.8	87.4	88.7	-	88	87.9	18,986	-1.7
550KG 以上肉 牛(產地-頭)	111	109	109	109	109	109	109	109	109	...	-
土番鴨 (產地-隻)	68	78	78	78	78	78	78	78	78	...	-
白肉雞 (產地-隻)	49.7	50.6	50.5	50.5	50.5	50.5	50.5	50.8	50.8	...	-
雞蛋 (產地-箱)	45.1	42.5	42.5	42.5	42.5	42.5	42.5	42.5	42.5	...	-
虱目魚	62.1	75.5	75.7	75.7	75.7	75.7	75.7	75	75	...	-

(池邊)												
吳郭魚 (池邊)	38	50.4	50.4	50.4	50.4	50.4	50.4	50.4	50.4	50.4	...	-
文蛤(池邊)	97.9	65.6	65.6	65.6	65.6	65.6	65.6	65.6	65.6	65.6	...	-
白蝦(池邊)	175.8	161.7	161.7	161.7	161.7	161.7	161.7	161.7	161.7	161.7	...	-
午仔魚 (池邊)	215.8	216.3	216.3	216.3	216.3	216.3	216.3	216.3	216.3	216.3	...	-

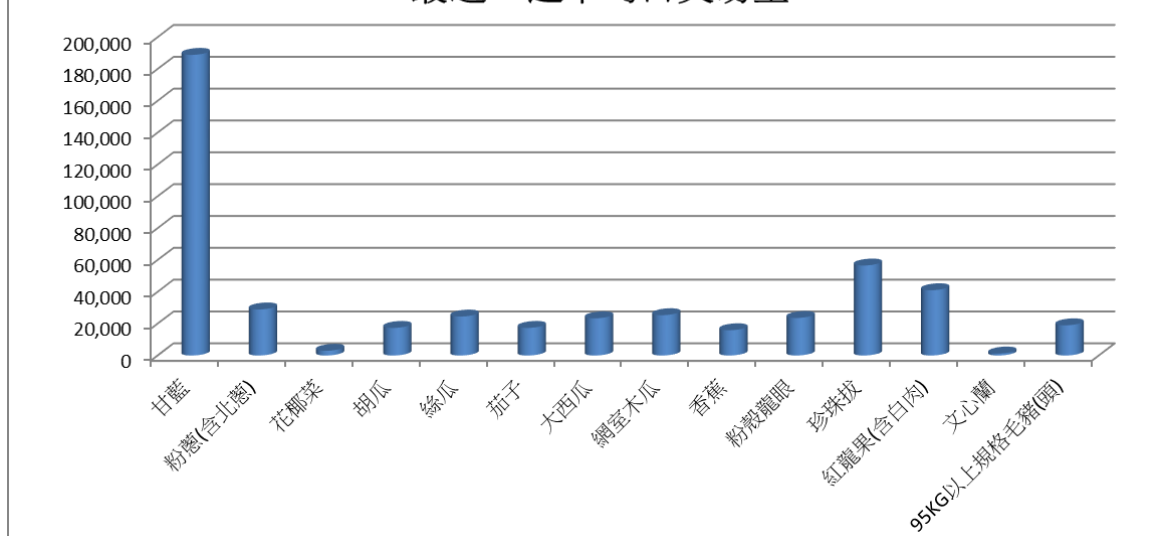
價格單位：元／公斤或元／把

平均價格變動趨勢



數量單位：公斤、頭、把

最近一週平均日交易量



二、農業訊息

臺灣與菲律賓深化農業合作交流與促進農產貿易商機

資料提供：審查部

農委會與菲律賓農業部於 7 月 29 日透過視訊方式召開「第 10 屆臺菲農漁業合作會議」及「農機產業交流論壇」，針對兩國關切的農產貿易與農業技術合作議題進行討論，並尋求臺灣農業機械外銷菲律賓的商機。農委會黃金城副主任委員表示，雖然新冠肺炎疫情嚴峻，但臺菲兩國對於共同促進農業合作交流與農產貿易商機具有高度共識，透過舉辦農漁業合作會議及產業交流論壇，在農產品市場進入、產業科技合作等各項重要議題方面獲得實質成果，並促進菲律賓業者對於我農業機械的認識，將有助於我農機產品外銷菲國。

農委會表示，7 月 29 日上午召開的「第 10 屆臺菲農漁業合作會議」，由雙方次長共同主持，我駐菲律賓代表處大使徐佩勇及馬尼拉經濟文化辦事處副主席 Gilberto F. Lauengco 也出席參加。菲方感謝我方在會中分享非洲豬瘟邊境防治經驗，並希望未來與臺灣在畜牧產業發展及農業科技創新等方面進行合作；此外，菲律賓也強調借重臺灣經驗以推動該國青農培育及復甦養豬產業的重要性，同時感謝我國近 3 年來協助菲國在碧瑤建置「洋菇示範農場」，未來將擴大示範點，以滿足該國洋菇消費需求及提高小農收益。

7 月 29 日下午舉辦的臺菲「農機產業交流論壇」，我方針對菲國所提農產品採收後機械應用及簡易加工等需求，由農委會桃園農業改良場簡介殘株粉碎機、除草機、剝皮機及大豆選別機等省力小型農機，並邀請臺灣農機公會及三久、亞樂米、臻和、華興等廠商介紹我國眾多優良農機品牌產品，包括乾燥機、倉儲管理系統、割草機及水果選別機等，兩國產業代表針對農機性能及實際應用進行深入討論，成功促進農機產品採購商機。

農委會表示，臺灣與菲律賓長期在農業技術與農產貿易方面合作密切，本次「第 10 屆臺菲農漁業合作會議」及「農機產業交流論壇」在新冠肺炎疫情嚴峻情況下順利舉行，並獲致豐碩成果，兩國農業部門將依據會議共識推動各項合作計畫，持續深化雙邊農業合作與農產貿易關係。

●業務訊息●

110 年 1-7 月出、進口值分別增 31.5%及 30.4%

資料提供：經濟部統計處/審查部

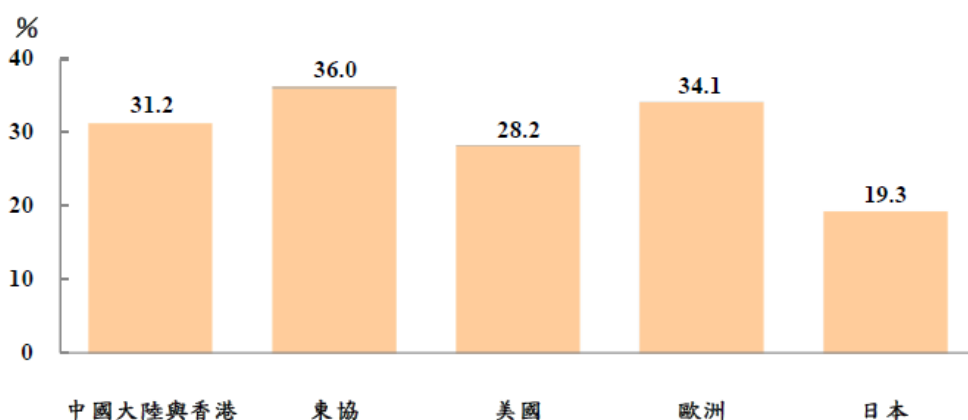
- 一、依財政部統計，由於新興應用與遠距商機持續推升以積體電路為首的科技產品需求，加以傳產貨類外銷價量齊揚，今(110)年 7 月海關出口總值 379.5 億美元，年增 34.7

%(增 97.7 億美元)；進口則受惠於出口衍生需求續強，對外採購機械設備增加，加上國際原物料

價格上揚及庫存回補效應，7 月進口總值 320.5 億美元，年增 41.0%(增 93.2 億美元)，出、進口相抵，出超 59.0 億美元。累計 1-7 月出口總值 2,448.7 億美元，較 109 年同期增 31.5%，進口總值 2,071.4 億美元，增 30.4%，出、進口相抵，出超 377.3 億美元。

- 二、按主要出口國家(地區)觀察，今年 1-7 月對五大市場出口值均大幅增加，其中以對東協增

110 年 1-7 月對主要國家(地區)出口值年增率



36.0%最高，對歐洲增 34.1%次之，對中國大陸與香港、美國及日本，則分別增 31.2%、28.2%及 19.3%。

- 三、累計 1-7 月主要出口貨品均呈雙位數增幅，其中占比最大的電子零組件增 30.4%(其中積體電路增 30.3%)，塑橡膠及其製品、運輸工具、化學品、基本金屬及其製品亦分別增 48.7%、38.6%、38.2%及 36.8%。進口方面，農工原料增 32.4%，資本設備增 31.4%(其中半導體設備增 33.9%)，消費品亦增 19.8%。

●法遵案例

金融監督管理委員會銀行局裁罰案例宣導(下)

資料提供：法務暨法遵室

裁罰案例：(承前期 110/07/19 及 110/08/02 電子週報)

金融監督管理委員會於 110 年 6 月 11 日發布對○豐國際商業銀行辦理房屋貸款業務所涉缺失一案，核有違反銀行法第 45 條之 1 第 1 項規定，依同法第 129 條第 7 款規定，核處新臺幣 1,000 萬元罰鍰。

裁罰理由

- 一、未完善建立內部控制制度。(請參閱前期 110/07/19 及 110/08/02 電子週報)
- 二、未確實執行內部控制制度
 - (一)未落實徵信作業及客戶盡職調查：未依該行消費金融貸款業務徵信及案件簽報審核等相關規定徵提並查證授信戶及保證人財力證明，及未落實查證授信文件資料之真實性。
 - (二)未落實擔保品估價經辦不得與同一案件授信經辦為同一人之機制：本案擔保品估價作業由石員(授信經辦)代為辦理並鍵入資料於電腦系統，各級主管未檢視電腦留存軌跡進行確認，致仍發生估價與授信作業實際上由同一人辦理之情事。
 - (三)未確實辦理擔保品鑑價作業：本案對不動產之訪價，卻採同質性較不相近之物件為估價依據，造成取價偏高偏離市場行情。
 - (四)未落實貸後管理作業：撥貸後有不動產短期內設押、信託等情形、部分還款資金來源係由不同分行現金存入或不同授信戶由同一帳號匯入還款等情形，惟未檢核發現該等情形。
 - (五)未確實辦理自行查核作業：新店分行未指派非承審該查核項目之適任人員辦理分行「全面查核」，獨立性不足；本案部分缺失態樣與板橋分行案件之改善措施相同，未於該行自行查核發現，顯示該行未確實辦理自行查核作業。
 - (六)對查核缺失改善追蹤流於形式：該行稽核處 106 年度對新店分行一般查核所提「部分房貸案未查驗授信戶任職公司及薪資還款來源之真實性」及「授信戶申請書填載資料與聯徵中心報送資料差異甚大」等缺失，未進一步查證以檢視實質問題並提出改善建議，對查核缺失之改善追蹤流於形式。

MJIB

法務部調查局

Investment

穩賺不賠x無風險x高獲利

沒這種事!

告別過去
邁向美麗人生

0800-007-007

法務部調查局檢舉專線

cover story

最新手法大解密
別成為吸金受害者



●保險知識分享●

住宅火險與地震險

資料提供：農金保經公司

臺灣位處環太平洋的地震帶上，住宅加保「地震險」有其必要。雖然買保險不能保障意外不會發生，但可以讓意外發生時彌補保戶損失，避免地震時，讓自己的畢生積蓄、一生心血，剎那間化為烏有。這時如果有保險，保險公司會提供賠償金額(就是貸款金額)先把貸款還清，並另有臨時住宿費用讓保戶可以先找個地方住，再從長計議。

在「921大地震」過後，由於當時9成以上的房子都沒有投保地震險，造成民眾與貸款銀行巨額的損失，所以政府在民國91年4月1日起實施「住宅地震基本保險制度」—讓民眾投保火險時，也具備了地震險的保障制度。規定屋主從原本「住宅火險」擴大為住宅火災及地震基本保險，讓民眾面對震災時有基本的經濟補償。

住宅地震基本保險每年保費1,350元，保額最高為150萬、另有臨時住宿費20萬元，對價值千萬元或億元的房子來說，保額雖不大，對於老房子而言，用很低的保費可以獲得150萬的保障是有利的；但對於動輒上千萬豪宅來說，若能根據房屋重置成本足額投保，進一步加保「超額地震險」或「擴大地震險」，就能加強房屋的保障。

農金保經公司皆有相關商品規劃，如有任何需要可洽農金保經公司服務同仁。

● 農漁精品 ●

秋月圓柚團圓

早優 鳥惠 **8月01日 至 8月31日** 選購「柚果禮」搭配「秋月禮」專區 各一項商品，即享**9折優惠!**
(實際以系統核算資訊及金額為準，詳見優惠活動辦法。)

農金安心GO ALL SAFE 安全·幸福
安全農漁產品產銷媒合平台

全國農業金庫 農金資訊股份有限公司
Agricultural Bank of Taiwan AgriFinance Information Service Co., Ltd.

秋月禮專區

中秋節活動期間
臉書將不定時舉辦抽獎活動
歡迎搜尋  @ansingosafe 

 **【新社青農】**
有機黑早冬菇 呈展禮盒 1,230元
香濃中菇 60克/一包
香濃小菇 60克/二包

 **【銅鑼青農】**
貓裏等路 杭菊紅棗禮盒 699元
安心紅棗乾 90克/一罐
暖心黃金菊 20克/二罐

 **【彰化區漁會】**
蒲燒鰻禮盒 1,850元
蒲燒鰻 1公斤(5尾)/一盒

 **【澎湖區漁會】**
XO醬禮盒 579元
丁香干貝XO醬 450克/一罐
小管醬 450克/一罐

 **【公館區農會】**
紅棗酥養生茶禮盒 725元
紅棗酥 50克(6顆)/一盒
紅棗茶 3克(20包)/一盒

 **【池上鄉農會】**
稻浪不安靜禮盒 2,400元
四盒價
米餅(醬燒/椒鹽/起司/咖哩/紅藜)/各一包(一盒)
小饅頭(米口味) / 一包(一盒)

 **【大安區農會】**
大安禮尋肉鬆禮盒 720元
原味肉鬆 180克/一罐
海苔芝麻肉鬆 180克/一罐

 **【關廟區農會】**
鳳梨酥 610元
鳳梨酥 45克(10入)/一盒

 **【內門區農會】**
龍鳳酥 1,050元
龍鳳酥 45克(12入)/二盒

農金安心GO推薦您安心柚滿意的中秋獻禮! 本DM商品均已含運費

活動須知

- 本活動訂單一經成立後不得更換品項，圖片僅供參考，產品內容、價格、包裝、供應時間、數量，以網頁各公告說明為準。
- 凡參與本活動，即視同承認及接受本活動注意事項及相關規定，本公司保有隨時修正、暫停或終止本活動之權利，若有未盡事宜悉依本公司之相關公告辦理；本公司保留最終解釋及決定權。

訂購資訊

客服電話：02-2967-6789分機6605
訂購傳真：02-2967-8199
E-mail: ansingo@afisc.com.tw
匯款戶名：農金資訊股份有限公司
金融代號：全國農業金庫營業部 (018)
金融帳號：0012-01-600603-00

更多資訊



中秋好禮專區



@ansingo

前往專頁更多好禮任你選