



農業金庫核心價值
成就客戶、股東權益、誠信正直、主動積極

董事長：吳明敏 總經理：蘇佐政 / 聯絡人：業務發展部 曾雨涵 (02-23805178 · 0340@agribank.com.tw)

●農金園地●

好玩好買農遊券 農林漁牧都優惠

資料來源：農委會(水土保持局)

行政院今(26)日公布振興 5 倍券的發放方式，農委會將加碼推出農遊券，該會今日召開記者會說明農遊券的規劃內容，其中面額將提高到 888 元，數字非常吉祥，讓受到疫情影響的業者都能提振業績，也讓民眾更有感。農委會也指出，第一階段將抽出 88 萬個幸運兒，第二階段則在明年農曆過年前抽籤，將再送出 58 萬張，以刺激年節消費。

農委會表示，本次配合行政院，將在共通平台統一抽籤，領取 5 倍券的民眾，只要在共通平台勾選抽籤意願，都有機會可以抽中農遊券，抽到農遊券的民眾，預計自 110 年 10 月至 111 年的 4 月期間都可使用，可至農委會輔導 10 大類領域消費使用，合作業者農委會後續將會公開，類別包括：

- 一、 農村好物、農社企業者
- 二、 農村社區組織或團體
- 三、 取得許可登記證休閒農場
- 四、 休閒農業區旅遊服務中心與會員業者
- 五、 田媽媽、亮點茶莊、農村酒莊或有固定據點之百大或在地青農
- 六、 農漁特產展售中心、直銷站、社區小舖、漁產直販所

- 七、 特色主題農遊業者
- 八、 魚貨直銷中心或觀光魚市業者或攤商
- 九、 領有娛樂漁業執照業者
- 十、 國家森林遊樂區

為刺激民眾消費，農委會好康再加碼，除了購買農林漁牧、農村好物產品滿額再加碼贈外，更有農漁村旅遊加碼抽獎活動以及國家森林遊樂區門票優惠，並且舉辦青年市集活動，讓民眾好玩好買歡樂購。

農委會預估，本次將創造農產品、休閒農業、漁業等農業總體消費效益達 68 億元，帶動農業旅遊人次達 340 萬人次，促進農村在地商機復甦，穩定農村就業與經濟活動。最後提醒民眾，務必到共通平台勾選參加農遊券抽籤，大獎等著您喔！



● 金融市場訊息 ●

*債券市場

資料提供：財務部

政府公債行情			
	收盤(%)	較前週 (BP)	
美國 5 年	0.851%	+8.0	
美國 10 年	1.354%	+11.1	
臺灣 5 年	0.320%	+2.5	
臺灣 10 年	0.420%	+0.26	
*基準點為 8 月 26 日			
臺灣公司債/金融債訊息			
標的	年期	利率 (%)	金額
鴻海 110-2 期	5	0.51	26
鴻海 110-2 期	7	0.62	103
鴻海 110-2 期	10	0.70	24

國際債市

美國 8 月 Markit 綜合 PMI 初估值連 3 個月放緩至 55.4，反映 Delta 病毒蔓延及供應鏈瓶頸等問題削弱景氣擴張力道，若問題未見好轉，或衝擊即將到來之旺季表現，另市場對全球央行年會召開保持高度警戒，冀望從中尋找更多聯準會貨幣政策調整時程線索，本週美債 10 年期殖利率緩步上行。聯準會縮減購債規模是否如期端視就業復甦表現，雖新冠流感化使再度封城的機率降低，但疫情不確定難說準，就業復甦謹慎看待，另聯準會逆回購規模續處兆元高位，市場流動性充斥也持續給予金融資產價格支撐，多少壓抑美債殖利率上行空間，短線 10 年期殖利率或續區間整理，預估區間 1.25%~1.45%。

國內債市

隨聯準會主席表示美聯儲向公布縮減計劃更近一步，美債殖利率小幅走升並突破 1.30% 關卡，市場等待全球央行年會是否有更進一步消息，臺債殖利率在近期標售 7 年乙券及 2 年甲券利率意外走高，加上壽險賣壓帶動，殖利率曲線亦有變陡趨勢。展望後市，雖臺債殖利率走升，但臺灣本土疫情逐漸平穩，出口暢旺帶動經濟成長維持強勁，貨幣市場資金仍屬寬裕，殖利率逢高將吸引買盤進場補券，臺債將呈區間震盪偏多走勢。預估 5 年券交易區間將落在 0.30%~0.33%，10 年區間將落在 0.40%~0.43%。



*外匯市場

外匯市場行情		
標的	參考價	較前週
美金/新臺幣	27.937	0.118
人民幣/新臺幣	4.3071	0.013
歐元/新臺幣	32.8606	0.199
日圓/新臺幣	0.2535	0.002



*基準點為 8 月 26 日

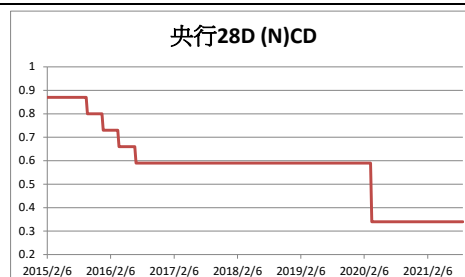
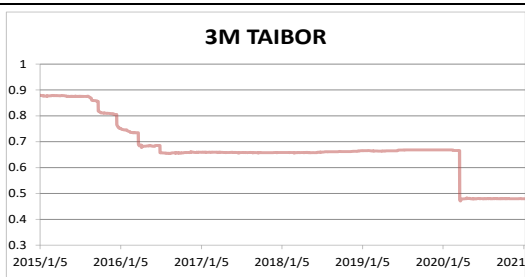
美國公布 7 月核心資本財訂單意外持平，但耐久財訂單則較前月跌 0.1% 優於預期，企業設備投資強勁將推動經濟在本季保持穩健增長。而市場關注 8/27 美聯儲杰克森霍爾研討會，以確認縮減貨幣政策的時程表，故目前美元仍處於守勢。

臺灣方面因全球央行年會開會在即，市場基本上偏向觀望，導致整體市場買賣較清淡，不過臺幣受外資賣超台股且淨匯出逾 2 億美元，和韓圓等亞幣走跌影響，臺幣震盪收斂，短期應注意台股表現及外資動向。

*貨幣市場

貨幣市場行情		
	參考利率 (%)	較前週 (BP)
隔夜拆款率	0.085	+0.004
10D 公債 RP	0.155	+0.005
3M TAIBOR	0.480	-
28D (N)CD	0.34	-
重貼現率	1.125	-
*基準點為 8 月 26 日		

拆款市場，時期屆臨月底，及上市櫃公司現金股利發放或發行公司債等因素影響，銀行端資金分配較不拘，惟暫無大幅進出，利率平穩，銀行間拆款利率約 0.16%~0.19%，銀行對票券商則約 0.19%~0.21%。短票市場，銀行端雖有資金狀況不一情形，但對承做利率較高之短票影響不大，尚可弭平票券商短票資金缺口，利率則無大幅波動，票券商承做 30 天短票利率區間 0.21%~0.22%。債券附買回方面，台股波動與企業現金股利發放，另因應月底贖回，投信端資金狀況不一且落點較短，壽險端則視資金狀況而有進出，承做利率尚穩，公債 RP 區間約 0.15%~0.16%，公司債約 0.19~0.22%。



*國內股票市場

指數經千點以上跌點後，自八月中下旬展開跌深反彈。8 月 20 日台股早盤一度大漲百點，然而市場追價買盤力道不足，台積電、鴻海、聯發科等電子權值股走跌，指數急殺由紅翻黑，所幸傳產類股扮演撐盤要角，盤中指數於平盤上狹幅整理，不過，尾盤大單賣出台積電，拖累指數再度翻黑，終場指數下跌 33 點，收在 16341 點，成交值 3548 億元。8 月 23 日指數震盪走高，全場均維持高檔，電子、傳產及金融等三大族群權值股均所有表現，終場指數大漲 399 點，以 16741 點作收，成交值為 3635 億元。8 月 24 日預估量能較前日有所提昇，指數震盪走低但仍維持於平盤上方，權值類股漲跌互見，終場指數上漲 76 點，以 16818 點作收，成交值為 4131 億元。8 月 25 日，消息面傳出台積電調漲代工費用帶動股價大漲，矽晶圓原物料環球晶、嘉晶飆漲，加上光學、IC 設計等強勢反彈，推升指數緩步高挑戰萬七整數關卡，午盤過後資金轉進貨櫃及散裝族群，萬海、陽明、慧洋-KY 等走高，帶動指數站上萬七關卡，終場指數上漲 227 點，收在 17045 點，成交值為 3598 億元。8 月 26 日指數挑戰月線，盤面中半導體及鋼鐵族群轉強，終場指數上漲 21 點，收在 17066 點，成交值 3725 億元。展望未來，台股跌深反彈，預期將震盪打底消化上檔賣壓。預估指數區間 16800~17400 點。

國內股票市場行情		
標的	收盤	較前週
加權指數	17066	-153
櫃買指數	210.07	-7.95
*基準點為 8 月 26 日		



●重要農產品訊息●

一、價格資訊：

資料提供/來源：審查部/農委會農糧署

價格單位：元 / 公斤或元 / 把，數量單位：公斤、頭、把

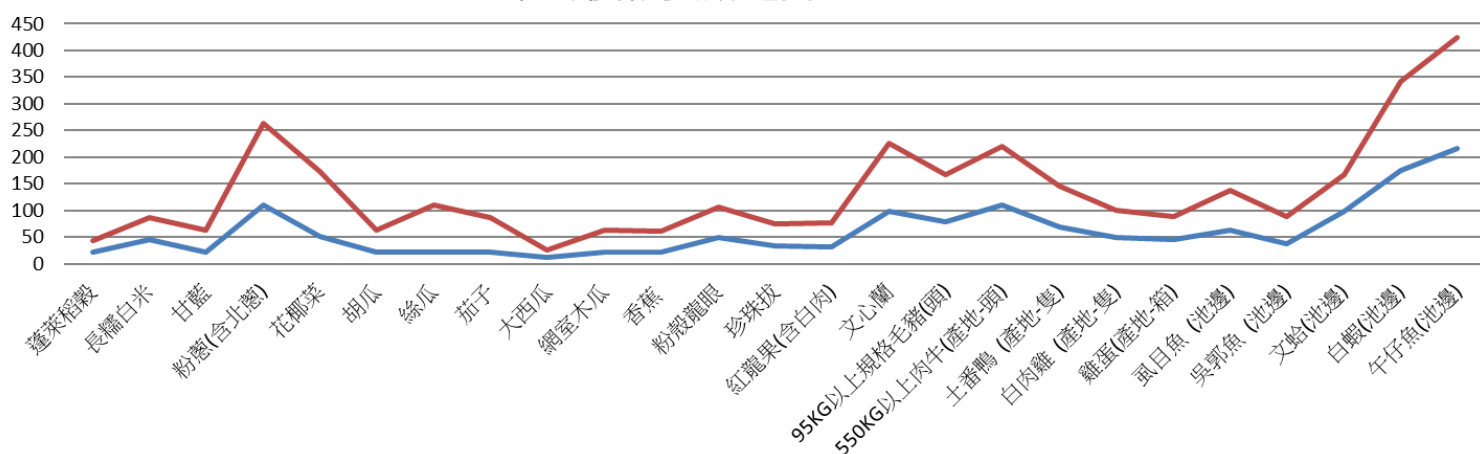
產品別	109 年 8 月平 均價格	最 近 一 週									
		平均 價格	單 日 價 格							平均日交易量 (日生產量、週交易量)	
			8 月 17 日	8 月 18 日	8 月 19 日	8 月 20 日	8 月 21 日	8 月 22 日	8 月 23 日	數量	與前一週 比較(%)
蓬萊稻穀	20.9	21.9	21.9	22	22	21.9	21.9	21.9	21.9	...	-
長糯白米	44.6	42	42	42	42	42	42	42	42	...	-
甘藍	21.3	41.7	36.4	39.1	44.9	41.9	43	46.5	-	188,265	-12.5
粉蔥 (含北蔥)	109.3	154.5	163.6	177.1	161.8	148	142.7	143.9	-	17,328	-2.9
花椰菜	50.7	122.5	175.3	120	150.6	140	114.6	97.2	-	1,337	77.4
胡瓜	22	41.9	41.2	40	40.9	47.8	46.5	37.9	-	21,089	31.8
絲瓜	21.7	88.5	74.2	94.2	98.2	110.5	109.9	72.8	-	7,316	-52.5
茄子	22	64.6	65.7	59.3	57.9	65.2	72	67.3	-	14,822	2.2
大西瓜	11.6	14.2	16.3	12.8	20	25	13.1	12.2	-	7,663	-44.6
網室木瓜	22.3	40.9	33	36.2	40.2	45.9	43	51.1	-	25,888	28.1
香蕉	21.6	38.7	39.3	39	38.4	35.7	39.6	40.3	-	18,654	22.1
粉殼龍眼	48.7	56.8	56.1	51.7	52	58.1	59.6	59.2	-	44,353	57.2
珍珠拔	33.1	40.7	43.2	39.4	39.1	39.4	40.2	41.9	-	49,575	-14.4
紅龍果 (含白肉)	31.9	44.7	40.3	39.6	40.4	42.9	49.2	61.4	-	62,290	-14.5
文心蘭	97.6	128.2	115.8	134.5	123.9	139.4	129.3	-	131.3	1,769	36.8
95KG 以上規格 毛豬(頭)	78.3	88	86.5	87.1	88.2	88.7	89.4	-	-	23,804	7
550KG 以上肉 牛(產地-頭)	111	109	109	109	109	109	109	109	109	...	-
土番鴨 (產地-隻)	68	78	78	78	78	78	78	78	78	...	-
白肉雞 (產地-隻)	49.7	51.3	51.3	51.3	51.3	51.3	51.3	51.3	51.3	...	-
雞蛋 (產地-箱)	45.1	42.5	42.5	42.5	42.5	42.5	42.5	42.5	42.5	...	-
虱目魚	62.1	75	75	75	75	75	75	75	75	...	-

(池邊)											
吳郭魚 (池邊)	38	50.9	50.4	51	51	51	51	51	51	...	-
文蛤(池邊)	97.9	69.6	69.4	69.4	69.4	69.4	69.4	70	70	...	-
白蝦(池邊)	175.8	165.1	165.1	165.1	165.1	165.1	165.1	165.1	165.1	...	-
午仔魚 (池邊)	215.8	208.2	208.2	208.2	208.2	208.2	208.2	208.2	208.2	...	-

價格單位：元／公斤或元／把

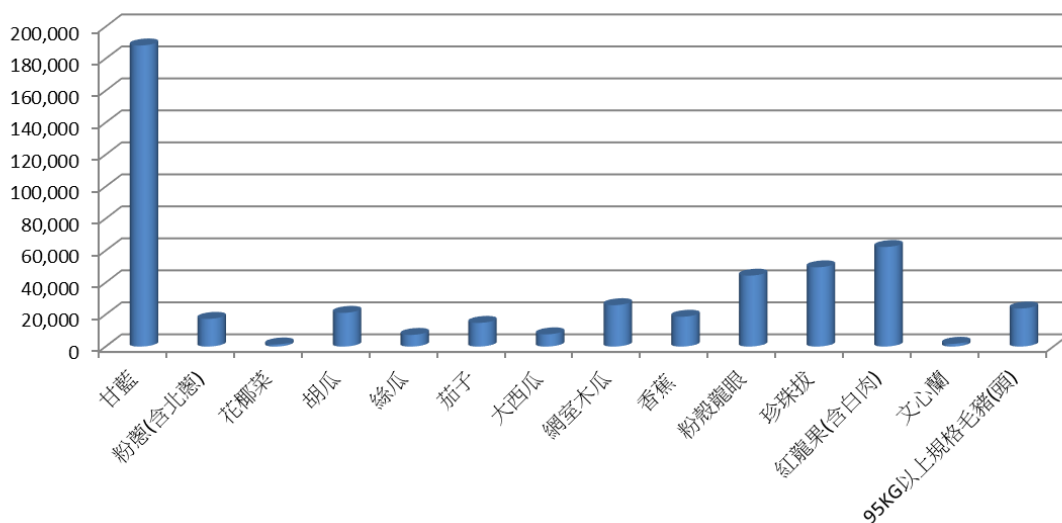
平均價格變動趨勢

— 109年8月平均價格 — 最近一週平均價格



數量單位：公斤、頭、把

最近一週平均日交易量



二、農業訊息

農村綠防疫—啟動農村綠色照顧新生活

資料提供：審查部

行政院農業委員會辦理「農村綠防疫 提升免疫力」記者會，由農委會副主委陳添壽主持，讓大眾深入瞭解農村社區綠色照顧政策，同時宣示徵件計畫即日起開跑，鼓勵各農村社區踴躍提案，共同優化綠色照顧的服務網絡，以改善農村高齡化衍生的課題。

農委會有鑑於臺灣已進入高齡社會，為使農村高齡者在地健康老化與導入青壯年人力給予心靈關懷，因此自 109 年起已輔導辦理農村社區綠色照顧 24 個示範社區，並研議推動農村社區綠色照顧計畫。

計畫試辦過程中，因受全國疫情三級警戒影響，多數農村社區關閉老人共餐活動中心等場所，也中斷社區高齡長者共餐服務，為解決此困境，農委會水保局針對試辦的農村社區，自今(110)年 6 月中旬辦理「農村高齡者停聚不停食」方案，每日提供餐盒給原參與共餐之農村高齡者，社區志工更不辭辛勞送到行動不便的高齡者家中，讓疫情期間也能享用到溫熱的餐食。雲林縣口湖鄉蚵寮社區發展協會陳玉釵總幹事及彰化縣埔鹽鄉大有社區吳素秋理事長分享，瞭解到在疫情期間該方案不但溫暖了農村高齡者的胃，也透過社區志工嘘寒問暖的關心，溫暖了高齡者的心，著實讓高齡者有「暖心暖胃暖洋洋」的感受。

記者會也特別邀請榮新診所李婉萍營養師，針對農村社區綠色照顧中的「綠飲食」環節，分享如何運用農村在地好食材，讓高齡者吃得健康且又能防疫的家常料理，另設計符合高齡者牙口健康及營養所需之美味菜餚，未來可作為農村社區餐點製作之參考。

農委會陳副主委表示，農村社區綠色照顧係以「綠陪伴」、「綠飲食」、「綠療育」及「綠場域」4 面向為主軸，透過導入社區青壯年人力，強化高齡者的社區參與、飲食營養、心理健康、手作療育與友善環境等層面，未來並結合農、漁會綠色照顧站或其他部會之長照據點形成綠色照顧服務網絡。

●業務訊息●

110 年 6 月底電子支付使用人數年增 5 成 4

資料提供：行政院主計總處/審查部

- 一、國內主要非現金之個人支付工具，包括信用卡(含指定行動支付綁定信用卡，如 Apple Pay)、電子票證(如悠遊卡)、電子支付(如街口支付、Line Pay Money)等，其中仍以信用卡交易規模最大。據金管會統計，今(110)年 6 月底信用卡發卡機構計 33 家，總流通卡數 5,120 萬張，有效卡數 3,318 萬張，較上年同月底增 3.2

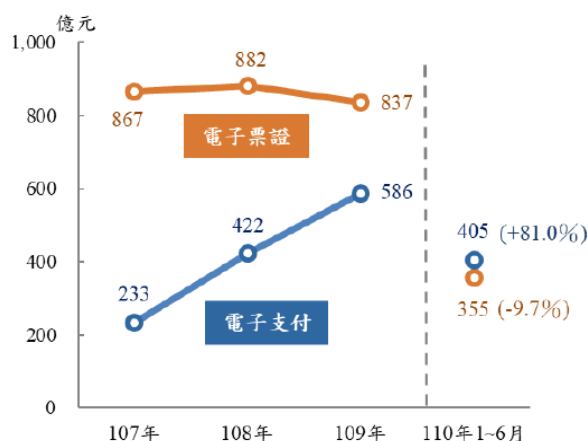
信用卡業務統計

	107年	108年	109年	110年 1~6月	年增率 (%)
期 底 有 效 卡 數 (萬張)	2,957	3,192	3,300	3,318	3.2
簽 帳 金 額 (億元)	28,836	32,230	30,196	14,360	4.2

%，累計 1~6 月信用卡簽帳金額 1 兆 4,360 億元，較上年同期增 4.2%。

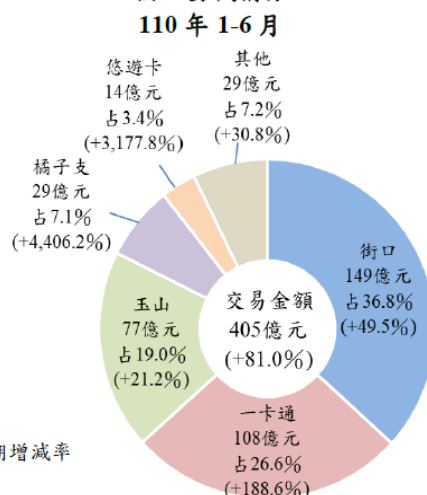
- 二、電子票證方面，今年 6 月底經營該業務機構計 5 家，流通卡數 1.4 億張，較上年同月底增 9.6%，累計 1~6 月消費總金額 355 億元，則較上年同期減 9.7%；市占率以悠遊卡公司最高，流通卡數及消費金額分占 6 成 3 及 7 成 2。
- 三、電子支付方面，今年 6 月底經營機構計 28 家，使用者 1,389 萬人，年增 53.8%，累計 1~6 月代理收付實質交易款項金額 405 億元，年增 81.0%；若按支付機構觀察，以街口電子支付有限公司(街口支付)及一卡通票證股份有限公司(Line Pay Money)之使用人數 464 萬人及 381 萬人(各占 33.4%及 27.4%)較多，分別年增 72.8%及 55.6%，累計 1~6 月交易金額各 149、108 億元，亦分別增 49.5%及 1.9 倍。

電子票證及電子支付交易金額



註：電子支付自 107 年 4 月起始有正式統計資料；括弧內為較 109 年同期增減率

電子支付代理收付實質交易款項金額結構
按主要機構分



●法遵案例

金融監督管理委員會銀行局非重大裁罰案例宣導

資料提供：法務暨法遵室

裁罰案例：

金融監督管理委員會銀行局於 110 年 6 月 8 日公布日 ○ 國際商業銀行辦理防制洗錢作業核有缺失，有礙健全經營之虞，依銀行法第 61 條之 1 第 1 項規定核處糾正。

違反事實理由：

日 ○ 國際商業銀行辦理防制洗錢作業，對客戶可疑交易及疑似洗錢交易之審查作業，未確實記錄審查內容或填載資訊錯誤；辦理客戶開戶之 KYC 作業，未確實辨識實質受益人並確實建檔，核有礙健全經營之虞，考量該行業就上開缺失採行改善措施，爰依銀行法第 61 條之 1 第 1 項規定，核處應予糾正。

相關法令規定：

銀行法第 61 條之 1 第 1 項

銀行違反法令、章程或有礙健全經營之虞時，主管機關除得予以糾正、命其限期改善外，並得視情節之輕重，為下列處分：

- 一、撤銷法定會議之決議。
- 二、停止銀行部分業務。
- 三、限制投資。
- 四、命令或禁止特定資產之處分或移轉。
- 五、命令限期裁撤分支機構或部門。
- 六、命令銀行解除經理人、職員之職務或停止其於一定期間內執行職務。
- 七、解除董事、監察人職務或停止其於一定期間內執行職務。
- 八、命令提撥一定金額之準備。
- 九、其他必要之處置。

MJTB

法務部調查局

慎防網路交友風險

投資虛擬貨幣
落入陷阱第一步！

2020星座運勢測驗

你是容易被詐騙那一型？

牢記詐騙關鍵字

解除分期付款 X
購買遊戲點數 X
法院凍結帳戶 X

0800-007-007
法務部調查局檢舉專線



●保險知識分享●

豪雨造成家園淹水，住宅火險可理賠？

資料提供：農金保經公司

連日豪雨重創台灣，多縣市持續發布淹水警戒，造成許多民眾財產的損失。究竟投保「住宅火險」，淹水可以理賠嗎？。

住宅火險自 109 年 1 月起已擴大承保「颱風及洪水災害補償」，換句話說，民眾若有投保住宅火險，若因風災導致被保險之住宅淹水達 50 公分以上就可理賠，依所在縣市不同分為三區，補償金額為 7,000 ~ 9,000 元不等；若淹水未達 50 公分但有實際損失，也將依保單約定賠償限額內依實際損失金額賠付；依所在縣市所分的三區，第一區是新竹縣市、台中市、嘉義縣市、苗栗縣、南投縣、彰化縣、雲林縣，如淹水達 50 公分最高可理賠 9000 元；第二區是台北市、新北市、台南市、高雄市、桃園市、澎湖縣、金門、馬祖可賠 8000 元；第三區是基隆市、宜蘭縣、花蓮縣、台東縣、屏東縣則是理賠 7000 元。

住家淹水導致財物毀損、愛車也變成泡水車，若民眾擔心理賠金額不足以填補實際損失，建議可進一步考慮加購「超額颱風及洪水保險附加條款」。

農金保經公司皆有相關商品規劃，如有任何需要可洽農金保經公司服務同仁。

● 金融商品訊息 ●



筆筆消費享現金回饋0.5%



一般新增消費皆享**0.5%**現金回饋，讓您
盡情購物，回饋無上限！

農漁精品 農漁尊享



於全國指定農漁會所銷售之農漁特產品、
百大精品、超市、農漁業觀光休閒事業及
國內各飯店住宿與用餐等**卡友尊享優惠**。

新戶首刷禮

110/7/1-110/12/31

新戶核卡後30日內，消費累積滿**1,288元(含)**以上，且不限地點**首次自動加值**，享新戶首刷好禮(贈品限選擇乙項)

好禮A

歌林無線
乾濕吸塵器



2000mAh大容量電池
(USB充電)

好禮B

聯邦租車
一日體驗券



(贈品請於線上領取)

好禮C

304鴛鴦鍋



尺寸：直徑26cm

好禮D

四合一平板拖把



尺寸：40x14x125cm
材質：ABS

好禮E

刷卡金500元



於各指定消費點使用1張入帳，憑券換領
1,288元以上消費累積滿1,288元以上，即可換領
此項好禮(數量有限，送完即止)

(圖片僅供參考，贈品以實物為準)

行動支付 20吋高級登機箱



尺寸：50x34x22cm 材質：ABS



註：1. 憑券換領時，行動支付消費金額須符合各指定消費點，2. 20吋高級登機箱數量有限，送完即止。

注意事項：新戶定義：核卡前六個月內未曾持有任一農金聯名卡者。●新戶首刷好禮與行動支付升級禮說明：(1)推廣期於110年12月31日前條件申請(依本行收件建議日期為準)，並限於111年01月31日前核卡方可參加。(2)贈品選擇：消費累積滿1,288元以上，全聯福利中心消費(不含一卡通/悠遊卡消費)。(3)『首刷好禮』與『行動支付升級禮』：優惠期自110年12月31日起至111年01月31日止。(4)底牌500元刷卡金：於符合回饋資格之次月1號入帳，限於核卡後首刷消費後次月底起之一般消費(不含全聯福利中心消費)，未抵用完畢則歸零。(5)選擇贈品者：將於新戶核卡後30日內符合資格後三個月內將實物贈品寄出，寄達地區僅限黑、澎、金、馬地區。如贈品品質、數量、款式等與實物不符，持卡人不得要求更換贈品或折換現金，贈品不得轉讓、贈與或折換現金，並以實物為準，不得折換現金或現金卡。(6)選擇行動支付升級禮者：『20吋高級登機箱』者，於新戶核卡後30日內，消費累積滿1,288元以上，且「不限地點首次自動加值」，並享有「20吋高級登機箱」乙隻。(7)選擇行動支付升級禮20吋高級登機箱者，自新戶核卡後30日內，消費累積滿1,288元以上，且「不限地點首次自動加值」，並享有「20吋高級登機箱」乙隻。(8)行動支付消費：Apple Pay、Samsung Pay、Google Pay (Google Pay線上交易使用於加蓋至Android手機或平板上Google Pay APP)、Hami Pay (不含一卡通自動加值及掃碼支付)、Garmin Pay與Fitbit Pay。行動支付之交易以本行系統認定之交易為準。(9)行動支付消費成功消費且成功入帳後之交易方可計入，如僅於手機中顯示消費金額而未成功入帳則不計入。(10)正則卡歸戶贈送，活動期間內贈送信用卡正則卡有強制停用、申請專用(含悠遊卡/一卡通卡)卡、掛失不補發、逾期繳款、到期不續卡者、取消交易或原信用卡約定期限強制停止信用卡持卡人使用信用卡情形者，聯邦銀行得取消該卡參與活動資格，已兌換者則於次月帳單扣回等值費用。●新戶贈品詳細領取與累積方式、贈卡金抵用方式、新增消費定義及各項相關注意事項及限制條件，請詳見聯邦銀行信用卡官方網站說明。

謹慎理財 · 信用至上

循環信用利率年息：5%-15%，循環利率基準日為104年9月1日；
預借現金手續費：預借金額×3.5%+100元。其他費用請至
聯邦信用卡網站查詢 <https://card.ubot.com.tw>

全國農業金庫股份有限公司 | 地址：(10047)臺北市中正區館前路 71 號 | 總機：(02)2380-5100

| 網址：<https://www.agribank.com.tw>

《本週報內容僅供參考，不作為任何商業或投資建議之用，亦不負任何損害或法律責任》



8/30 - 9/21
精選文旦
限定優惠

單筆滿 **500** 現折 **100**

**臺灣農產
嘉年華**

立刻掃碼前往活動專區

立即前往選購 