



農業金庫核心價值
成就客戶、股東權益、誠信正直、主動積極

董事長：吳明敏 總經理：蘇佐政 / 聯絡人：業務發展部 陳怡君 (02-23802675 · vita777@agribank.com.tw)

●農金園地●

因應國際原物料大漲，基礎乳價每公斤調漲 2 元，未來每半年檢討 1 次

資料來源：農委會畜牧處

為因應國際原物料上漲，穩定乳業經營，農委會責成財團法人中央畜產會於 5 月 20 日上午召開「生乳價格評議委員會」，由畜產會邀集廠農雙方委員代表及學者專家共同研商，會議決議自今年 6 月起至 12 月基礎乳價每公斤調漲 2 元（以近 6 個月 9 大原物料與 109 年 9 月至 110 年 8 月比較計算），並將 1 年檢討 1 次機制修正為半年動態檢討 1 次。

農委會說明，乳廠向酪農收購生乳之基礎乳價，係依據「畜牧法」第 35 條規定，由中央畜產會、乳廠、酪農及專家學者代表，組成「生乳價格評議委員會」作為平台，定期開會進行乳價評議，廠農雙方透過該平台檢討基礎乳價的變動幅度，再決議是否需要調整乳價，多年來已建構一套乳價調整機制。至於末端鮮乳零售價則依各乳廠產品、通路及行銷定位，由市場機制而定。

農委會指出，乳廠實際生乳收購價格係參考基礎乳價後，由廠農雙方以合約合意約定，雖然 10 年來因考量紐西蘭等國外低成本鮮乳進口競爭壓力，為確保國產鮮乳的國際競爭力，基礎乳價維持平均每公斤 26.1 元，惟乳廠平均收購價格由 100 年每公斤 27.4 元逐年上升至每公斤 34.6 元，增加 26%。

農委會最後表示，近期由於烏俄戰爭、COVID-19 疫情、運輸等因素導致國際原物料大幅上漲，為安定乳業因應飼料成本上漲壓力，行政院穩定物價政策已針對黃豆、玉米及小麥等貨品減免營業稅，期穩定飼料價格。另為提升國產飼料供應量能，自本年第 2 期作起，放寬未具基期年資格之非都市土地特定農業區及一般農業區之農牧用地，如種植硬質（或青割）玉米亦得申請契作獎勵金。另編列經費輔導專業農民導入自動化省工機械設備及補助芻料生產相關調製設備（施），從不同面向協助產業調整體質，促進國產乳業永續發展。

● 金融市場訊息 ●

*債券市場

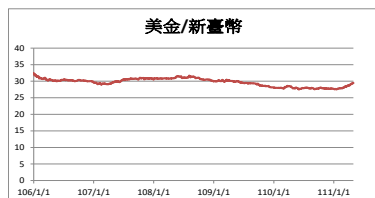
資料提供：財務部

政府公債行情				國際債市 5月23日美國總統拜登在東京與日本首相岸田文雄召開記者會，提到正在考慮降低對中國商品的關稅，令市場避險情緒降溫，美債殖利率上升，10年期公債重回2.8%之上，然接下來公布的經濟數據低於預期，市場擔憂聯準會(FED)收緊貨幣政策與中國風險影響全球經濟成長，避險情緒再度升溫，美債殖利率全線下跌，雖由FOMC會議紀錄顯示，多數官員表示支持未來幾次會議各升息2碼，並預計美國第2季實際GDP將穩健成長，但市場仍持續消化聯準會(FED)政策態度對經濟前景影響，兩方力道拉扯一陣上沖下洗後，美債回歸區間低位震盪，10年期公債來到2.75%。
	收盤(%)	較前週(BP)		
美國 5年	2.71	-9.00		
美國 10年	2.75	-3.00		
臺灣 5年	0.91	-18.89		
臺灣 10年	1.13	-19.25		
*基準點為5月26日				
臺灣公司債/金融債訊息				國內債市 美國房市銷售不如預期，多數企業對於第2季展望負面，基本面放緩，經濟成長換取通膨降溫的擔憂揮之不去，避險情緒升溫，市場權衡聯準會升息幅度收斂的可能，另臺債30年券得標利率2%且足額標售，長端殖利率上行想像空間釐清，加以國內新冠疫情升溫，或放緩央行鷹派態度，空方施力點稍退，少量平倉，流動性低落致臺債殖利率跌幅擴大，惟升息預期心理不變，持券信心有限，多方帶量追價不易，短線臺債或續量縮整理，指標10年期殖利率區間1.10%~1.20%。
標的	年期	利率(%)	金額(億元)	
和潤企業 111-2期	3	1.50	70	
永豐金證 111-1期	7	2.00	4	
土地銀行 111-1期	10	1.50	32	



*外匯市場

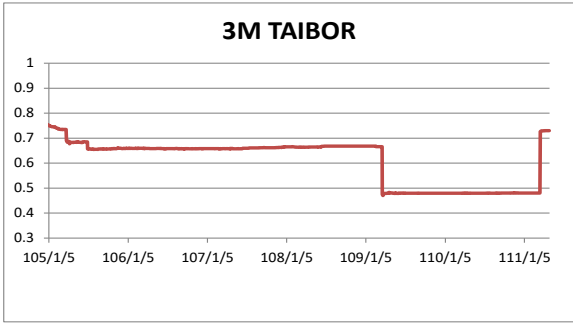
外匯市場行情			美國五月PMI下降至53.8，為3個月來最低，顯示美國經濟成長力道減緩，因通膨居高不下，導致消費需求增長疲軟及成本攀升。PMI下降及歐洲央行暗示將於7月分啟動升息，造成美元指數走跌，於聯準會(FED)公布5月會議紀要後，美元指數短暫反彈回升，但表現仍較為疲軟。 近日新臺幣匯市交投清淡，受美元指數連日下跌影響，新臺幣擺脫貶勢，自低點反彈回升。5月26日行政院通過國發會「因應疫情新一波振興作為」，將關鍵原物料減徵稅負措施延長至9月底，預計有助於抑制通膨。
標的	參考價	較前週	
美金/新臺幣	29.505	-0.318	
人民幣/新臺幣	4.3986	+0.024	
歐元/新臺幣	31.2081	-0.301	
日圓/新臺幣	0.2318	-0.001	



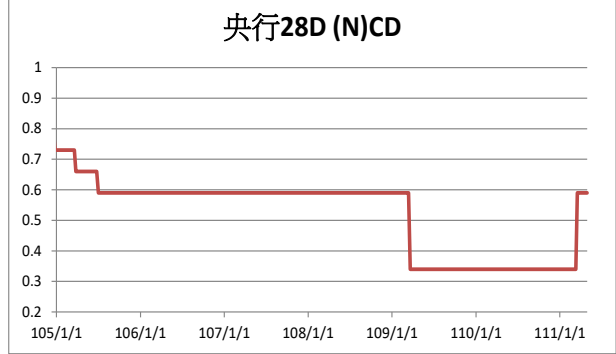
*基準點為5月26日

*貨幣市場

貨幣市場行情			拆款市場，市場短錢尚屬充裕，然銀行目前較不願將落點跨過臺灣央行理監事會議，考量臺灣疫情與通膨不若美國，認為央行也不一定升息，利率尚屬平穩，銀行間拆款利率約 0.61%~0.63%，銀行對票券商則約 0.63%~0.65%。短票市場，有承做短票意願者，也多觀望臺灣央行開會結果，落點多傾向在央行開會日前，若想跨過季底，利率恐被拉高，票券商與銀行承做 30 天短票利率約 0.63%~0.66%。債券附買回方面，時序愈趨月底，投信端資金多缺一，保險端相對穩定，落點安排主要也在央行會議前，承做利率區間高位略升，公債 RP 利率約 0.32%~0.40%，公司債 RP 約 0.35%~0.55%。
	參考利率 (%)	較前週 (BP)	
隔夜拆款率	0.182	+0.002	
10D 公債 RP	0.32	-	
3M TAIBOR	0.730	-	
28D (N)CD	0.59	-	
重貼現率	1.375	-	
*基準點為 5 月 26 日			



3M TAIBOR



央行28D (N)CD

*國內股票市場

台股跌反彈後週月線反壓呈現震盪走勢。5 月 20 日台股由台積電、聯發科以及台塑四寶等電子及傳產權值股領軍，帶動指數開高走高漲百點，一舉收復 5 日、10 日均線，盤面上汽車零組件族群表現強勢，中鋼、大成鋼、華新原物料族群反彈，加上金融股止跌回穩，終場指數上漲 124 點，約以 16144 點作收，成交值為 2015 億元。5 月 23 日台股受到美股電子盤大漲激勵，延續反彈走勢，由於月線已經下滑 16240 點附近，使得指數終於反彈越過月線反壓，不過由於整體追價力道不足下，指數漲幅收斂，終場指數上漲 11 點，約收在 16156 點，成交值為 2360 億元。5 月 24 日台股平盤開出後，獲利賣壓湧現，在電子股及航運股表現疲軟拖累下，指數終場下跌 192 點，約以 15963 點作收，成交值為 2114 億元。5 月 25 日台股盤面中航空雙雄轉強，前一天弱勢的 IC 設計族群，低接買盤湧現，連近期重挫的 IC 載板也都由黑翻紅，中小型人氣股多點開花，指數終場上漲 140 點，約以 16104 點作收，成交值為 2153 億元。5 月 26 日台積電重挫，拖累指數開高走低，終場下跌 135 點，約以 15968 點作收，成交值為 2253 億元。展望未來，聯準會(FED)6 月即將啟動縮表，短線雖反彈，但中長期均線均下彎，技術面偏弱，反彈宜減碼弱勢股，預估指數區間 15800-16400 點。

國內股票市場行情		
標的	收盤	較前週
加權指數	15968	-52
櫃買指數	193.32	-3.79

*基準點為 5 月 26 日



●重要農產品訊息●

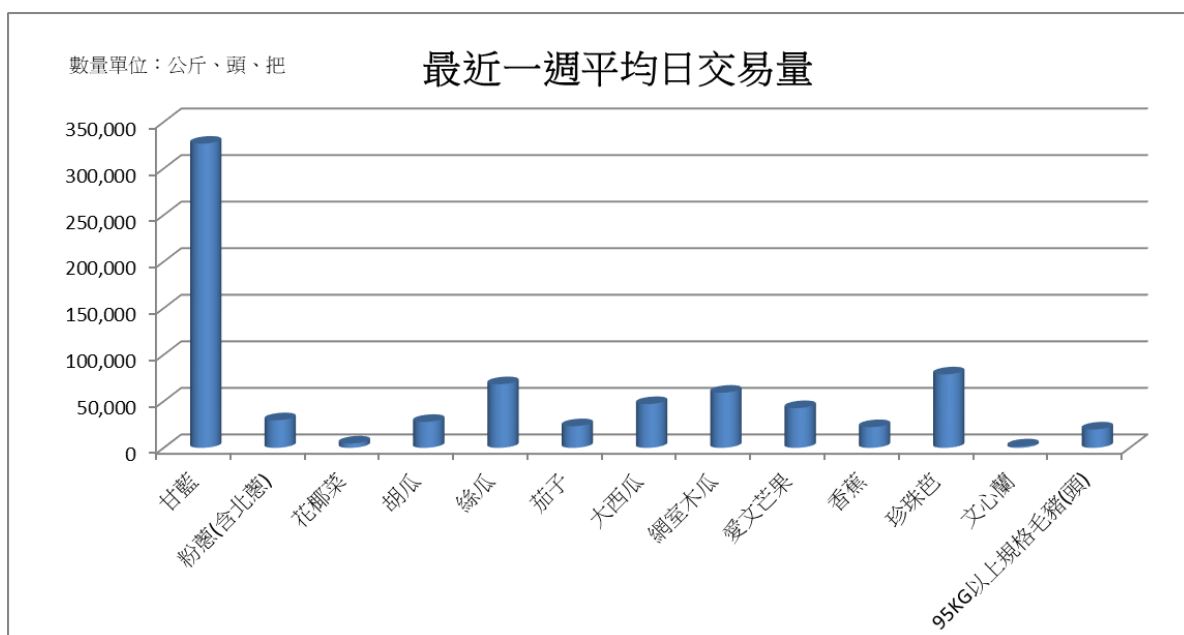
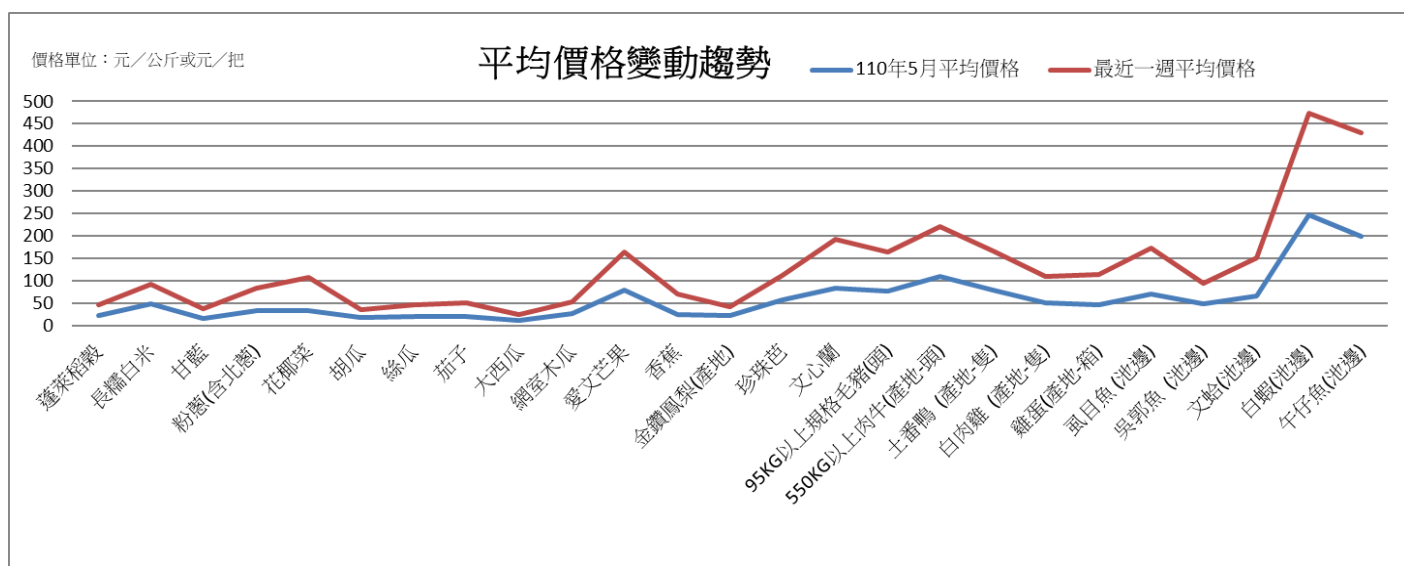
一、價格資訊：

資料來源：農委會農糧署

價格單位：元 / 公斤或元 / 把，數量單位：公斤、頭、把

產品別	110年 5月平 均價格	最近一週										
		平均 價格	單日價格								平均日交易量 (日生產量、週交易量)	
			5月 17日	5月 18日	5月 19日	5月 20日	5月 21日	5月 22日	5月 23日	數量	與前一週 比較(%)	
蓬萊稻穀	23	22.9	22.9	22.9	22.9	22.9	22.9	22.9	22.8	...	-	
長糯白米	49.1	42.5	42.5	42.5	42.5	42.5	42.5	42.5	42.5	...	-	
甘藍	15.1	21.5	24.3	25.2	-	20.7	19.6	18.8	-	326,691	28.5	
粉蔥 (含北蔥)	32.9	49.7	48.8	61.8	-	47.1	48.1	45.5	-	29,649	11.9	
花椰菜	33.4	72.6	63.4	66.8	-	88	89.2	64.9	-	4,685	-51.4	
胡瓜	16.9	18.3	12.6	18.5	-	19	23.6	20.7	-	27,867	-5	
絲瓜	19.9	25.5	26.4	31.9	-	27.2	26.5	19.2	-	68,327	44.8	
茄子	19.1	30.1	22.6	26.7	-	30.1	37.3	36	-	23,234	-14.7	
大西瓜	11.2	12.8	12.6	12.7	-	13.7	12.6	8.7	-	47,048	23.8	
網室木瓜	25.5	27.9	37.9	42.1	-	27.8	23.3	19.5	-	59,264	41.3	
愛文芒果	79.5	84.5	97.1	102.6	-	88.6	82.8	67.8	-	42,698	83.8	
香蕉	25.2	44.6	39.3	44.5	-	45.3	46.6	47.5	-	22,250	-23.5	
金鑽鳳梨 (產地)	21.5	20.2	20.1	20	20.4	20	19.9	20.9	20	...	-	
珍珠芭	56.7	55.4	61.3	59.3	-	50.5	53.2	55	-	78,946	37.9	
文心蘭	82.4	109.4	130.5	144.8	135	99.3	99.3	-	86.4	1,576	20.5	
95KG 以上規格 毛豬(頭)	77.2	86.5	85.7	85.5	85.7	87	89.6	-	86.2	19,779	8.2	
550KG 以上肉牛 (產地-頭)	109	112.1	112	112	112	112	112	112	113	...	-	
土番鴨 (產地-隻)	78	88	88	88	88	88	88	88	88	...	-	
白肉雞 (產地-隻)	50.2	58	58	58	58	58	58	58	58	...	-	
雞蛋 (產地-箱)	46.7	67.5	67.5	67.5	67.5	67.5	67.5	67.5	67.5	...	-	
虱目魚	68.9	103.2	103.2	103.2	103.2	103.2	103.2	103.2	103.2	...	-	

(池邊)											
吳郭魚 (池邊)	47.6	45.8	45.8	45.8	45.8	45.8	45.8	45.8	45.8	...	-
文蛤(池邊)	64.9	85.9	85.9	85.9	85.9	85.9	85.9	85.9	85.9	...	-
白蝦(池邊)	246.6	226.6	226.6	226.6	226.6	226.6	226.6	226.6	226.6	...	-
午仔魚 (池邊)	199.5	230.5	230	230	230	230	230	230	233.3	...	-



二、農業訊息

農委會再度重申：農地開發不得影響農業生產及生態棲地環境

資料來源：農委會企劃處

近日媒體報導苗栗縣銅鑼鄉竹森太陽光電開發案，威脅石虎生態棲地環境，行政院農業委員會(下簡稱農委會)堅決用地變更不得影響生態棲地之立場。並表示，已多次函請苗栗縣政府應落實「應避免位於石虎重要棲地範圍進行開發行為」之審查原則，重申相關用地及變更應避開石虎重要棲地範圍。

公開國土生態保育綠色網絡 保護野生動物重要棲地

農委會表示，為維護生態棲地環境，本會林務局已於自然保育網公開野生動物重要棲息環境等地理圖資，以利開發業者事先避開野生動物重要棲地範圍。又苗栗縣淺山地區為石虎族群交流遷移廊道及石虎重要棲地範圍，已納入林務局國土生態保育綠色網絡建置計畫之關注區，且為加強保護野生動物重要棲地及生態環境，已通函地方政府應從嚴審查，並要求「應避免位於石虎重要棲地範圍進行開發行為」。

縣府應秉持生態棲地保護原則 避免誤導再生能源的核心價值

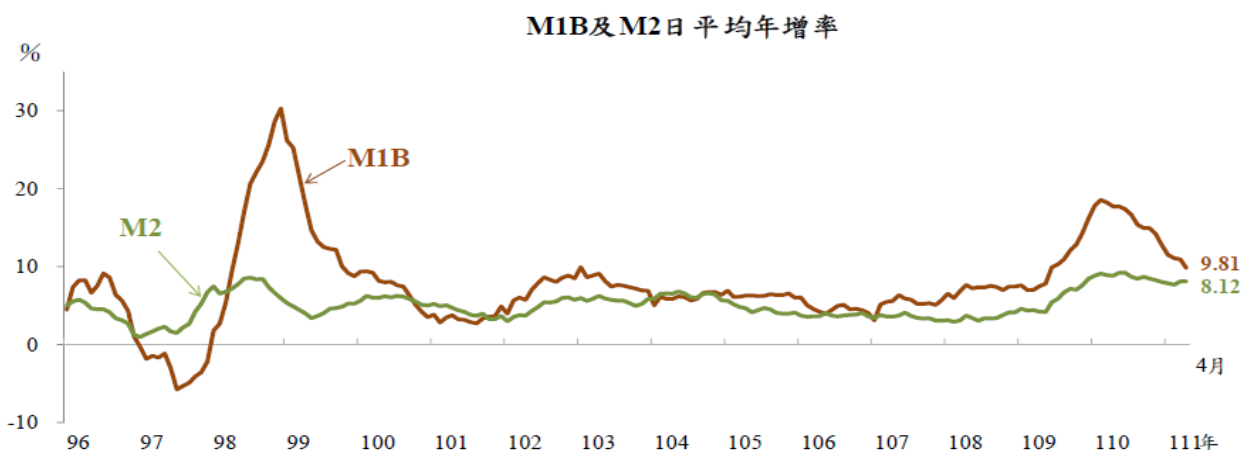
配合國家再生能源政策推動，農業綠能發展以不影響農漁民權益、農漁業發展及生態棲地環境的前提下逐步推動，使農業與綠能共存共榮。農委會鄭重重申，開發案倘位於野生動植物重要棲地範圍，農委會秉持不同意變更之立場，避免農地遭任意變更及影響生態環境。也將協請內政部釐清，倘若中央主管機關對地方開發計畫審議結果有不同意見，是否再予地方政府補充修正。至於苗栗縣政府倘仍維持同意位於石虎重要棲地之開發案，未來該項開發對於生態棲地環境造成負面衝擊，則請苗栗縣政府全權負責，並回應社會各界之監督。

●業務訊息●

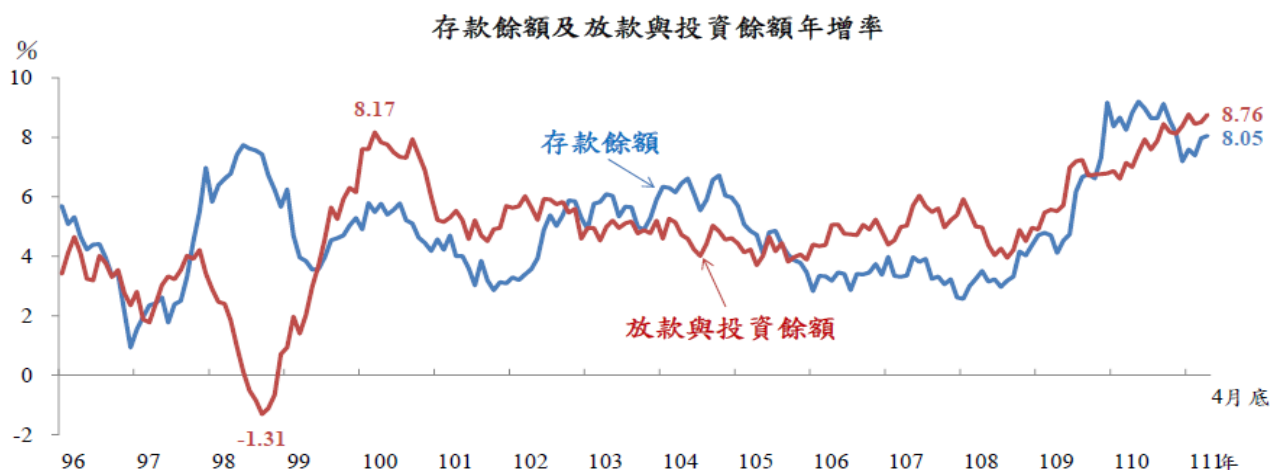
111 年 1-4 月貨幣總計數 M1B 與 M2 分別增 10.82%及 7.94%

資料提供/來源：審查部/行政院主計總處

- 一、依中央銀行統計，今(111)年 4 月日平均貨幣總計數 M1B 年增率為 9.81%，較 3 月減 1.11 個百分點，主因活期性存款成長減緩所致；M2 則受放款與投資年增率上升影響，年增率由 3 月之 8.11%略升為 8.12%。1-4 月 M1B 及 M2 平均年增率分別為 10.82%及 7.94%。



- 二、4 月底全體貨幣機構存款餘額年增率由 3 月底之 7.97%升為 8.05%；放款與投資餘額因銀行對民間部門、政府及公營事業債權成長均上升，年增率由 3 月底之 8.51%升至 8.76%。



- 三、利率方面，中央銀行今年 3 月調升政策指標利率，為 100 年 7 月以來首度調升，其中重貼現率調升 1 碼(0.25%)至 1.375%。隔夜拆款加權平均利率在資金寬裕環境下，仍處低檔，4 月平均隔夜拆款利率 0.185%，較 3 月 0.122%略增 0.063 個百分點。

●法遵案例●

立法院三讀通過「食農教育法」

資料提供：法務暨法遵室

農漁村、農業及環境為食物生產之基礎，食農議題攸關全民健康、環境永續、農林漁牧發展及農漁村文化價值互惠之展現，為鼓勵全民參與並促進在地農業永續發展，立法院於 111 年 4 月 19 日三讀通過「食農教育法」，賦予食農教育¹正式之法源依據和預算。

立法緣由與目的:

「食農教育」雖已由中央、地方、學校或民間團體推廣多年，然因缺少法源依據，導致各部會在執行上難以跨部會整合；地方政府也因無預算來源，推動力道難以持續。為強化飲食、環境與農業之連結，增進國民健康，傳承與發揚飲食及農業文化，促進農漁村、農業及環境之永續發展，及健全國家食農教育體系與人才培育，特制定本法。

六大核心推動目標:

「食農教育法」明定六大推動方針，以「支持認同在地農業、培養均衡飲食觀念、珍惜食物減少浪費、傳承與創新飲食文化、深化飲食連結農業、地產地消永續農業」等為核心目標。

法規內容重點說明如下²:

設立食農教育推動會	由農委會作為行政幕僚，整合各部會、學者專家及民間團體，共同推動食農教育，每年至少召開二次會議。
國民穩定取得糧食	為解決氣候變遷致糧食供應不穩定之問題，政府應致力於國民取得價格穩定、安全、營養且足夠的糧食，使國民免於挨餓。
增進國民健康	培養國民食農素養，建立均衡飲食消費觀念及習慣，並強化國民對於我國農業及農產品之認同、信賴及支持。

¹ 食農教育：指運用教育方法，培育國民瞭解國民基本農業生產、農產加工、友善環境、友善生產育養及畜牧、動物福利、食物選擇、餐飲製備知能及實踐、剩食處理，增進飲食、環境與農業連結，促使國民重視自身健康與農漁村、農業及環境之永續發展，並採取行動之教育過程。(參照食農教育法第 3 條第 1 款)

² 行政院農業委員會 <https://fae.coa.gov.tw/events.php?id=608>

支持在地農業	政府機關(構)、公營事業機構等辦理各類會議及活動應優先採用在地生產之農產品或以其為主要原料之食品。
推動地產地消、減少食物浪費	政府應輔導研發、製造、銷售以在地生產之農產品為主要原料之食品，鼓勵標示原產地，並優先輔導食品業者、餐飲業者減少食物浪費、食材減量及減少剩食。
強化飲食與農業連結	鼓勵有意推動食農教育之團體，利用在地食材供應團體膳食、提供農業生產及國產品消費資訊；並鼓勵國民參與農林漁牧業生產至飲食消費過程之各種教育活動。
寬列預算	主管機關及目的事業主管機關應寬列預算，積極推行食農教育相關事項。

●保險知識分享●

保險小觀念

資料提供：農金保經公司

利變型保險商品怎麼買~掌握三重點

利率變動型保險商品的本質為保險商品，保險公司會收取提供保險保障的保險成本及附加費用，且宣告利率並非保證利率，購買時需掌握下列三大要點：

參考保險公司相關公開資訊

此類商品不宜僅以宣告利率高低作考量，可觀察連續 6 年公司業績表現或宣告利率都不錯的公司，風險相對較低，除此之外仍應詳細檢視商品保險範圍是否符合自身需求。

欲提前辦理解約不划算

雖具宣告利率機制，但因屬長期契約，若提前解約，保險公司仍會收取解約費用，可能因提前解約而導致無法拿回所繳保險費的全部金額。

外幣計價留意匯差損

保險費及保險金等款項給付的幣別若均為外幣，購買時應特別注意匯率風險，投保利率變動型保險前可向保險公司索取保單條款樣張，充分了解保險商品內容後，慎選最適合自己的保險商品。

農金保經公司皆有相關商品規劃，如有任何需要可洽農金保經公司服務同仁。

● 金融商品訊息 ●



UB 聯邦銀行

農金聯名卡

年年免年費

(需申辦電子帳單成功且有效期間內)

筆筆消費享現金回饋0.5%



新增之一般消費皆享**0.5%**現金回饋，
讓您盡情購物，回饋無上限！

農漁精品 農漁尊享



於全國指定農漁會所銷售之農漁特產品、
百大精品、超市、農漁業觀光休閒事業及
國內各飯店住宿與用餐等**卡友尊享優惠**。

新戶首刷禮

111/1/1~111/6/30

新戶核卡後30日內，消費累積滿**1,288元(含)**以上，且不限地點**首次自動加值**，享新戶首刷好禮(贈品限選擇乙項)

好禮A

妙管家保溫杯
禮盒組



容量：450ml (1入)

好禮B

聯邦租車
一日體驗券



【贈品限選擇上圖】

好禮C

304不銹鋼蒸燉鍋



容量：4.3L
尺寸：雙蒸籠 總23cm x 總21.2cm(含上蓋)
總寬14.4cm x 總11.3cm(含上蓋)

好禮D

蒸氣掛燙機



容量/電壓/功率：AC 110V/60Hz
淨重/毛重：675g

好禮E

刷卡金500元



(圖片僅供參考，贈品以實物為準)

行動支付 升級禮
無線行動電源



容量：6,200mAh



註1：(1)僅限選擇單項行動支付升級禮且可選擇多種。註2：(1)贈品卡僅限Apple Pay

注意事項：●新戶定義：核卡前六個月內未曾持有一聯名聯名卡者。●新戶首刷好禮與行動支付升級禮說明：(1)贈禮於111年06月30日前進件申請(依本行收件日期為準)，並需於111年07月31日前核卡者方可參加。(2)目前僅適用於聯名卡指新卡之一般消費、全聯福利中心消費(不含一卡通/悠遊卡消費)。(3)「首刷好禮」與「行動支付升級禮」僅限勾選乙項贈品，選定後不得更改，未勾選或重複勾選者一律視為選擇「500元刷卡金」。(4)贈禮500元刷卡金者：於核卡後次月底前擇定回饋禮，於該月符合回饋資格之次月，贈禮刷卡金將匯入正卡人信用卡帳戶。(5)選擇贈品者：對於新戶核卡滿30日符合資格後三個月內消費總額滿贈品，專送地區僅限台、澎、金、馬地區，如滿額送貨品，贈品之選擇，本行將以其它等活動品替代，若本人不滿意贈品或折現金，贈品不得轉售、贈與或折現現金，並以其物為準。若贈品款式與合(6)選擇行動支付升級禮「無線行動電源」者：於新戶核卡後30日內「消費累積滿1,288元」以上且「不限地點首次自動加值」並含有以「任一行動支付新裝置」一筆消費金額一般消費，即享「無線行動電源」乙項。(7)選擇行動支付升級禮與無線行動電源者，首刷期間內若未使用行動支付新裝置之一般消費符合回饋條件者，將改發「刷卡金500元」，發給後恕不退換贈品變更。(8)行動支付裝置：Apple Pay、Samsung Pay、Google Pay(Google Pay線上交易則使用拉加載至Android手機或平板上Google Pay APP)、Hami Pay(不含一卡通自動扣繳及掛號支付)、Garmin Pay/Fitbit Pay、行動支付之交易以本行系統認定之交易為準。(9)行動支付消費為成功消費且成功入帳後之交易方可計入。(10)正卡卡號戶號，逾期期間內即可信用卡正卡卡號暫停使用，申請停用(含暫停卡/一卡通卡號卡)、遺失不補發、掛失、到期不更新、取消交易或逾期卡號及逾期卡號停止信用卡卡卡人使用信用卡卡號等，聯邦銀行將取消其參與活動資格，已兌換用於次月帳單則不退還費用。●新戶首刷好禮領取與實領方式：刷卡金匯入方式，贈品實領及各項贈品注意事項及限制條件，請詳閱聯邦銀行信用卡官方網站說明。



立即申辦
農金一卡聯名卡



立即申辦
農金悠遊聯名卡

謹慎理財 · 信用至上

循環信用利率年息：5%-15%，循環利率基準日為104年9月1日；
預借現金手續費：預借金額×3.5%+100元。其他費用請至
聯邦信用卡網站查詢 <https://card.ubot.com.tw>

● 農漁精品 ●

愛文芒果

即日起-5/31

早鳥預購

來自臺東後山卑南青農親植
孕育出饕客喜愛的酸甜果香

9.5斤/箱



4.5斤/盒

立刻手刀購入 

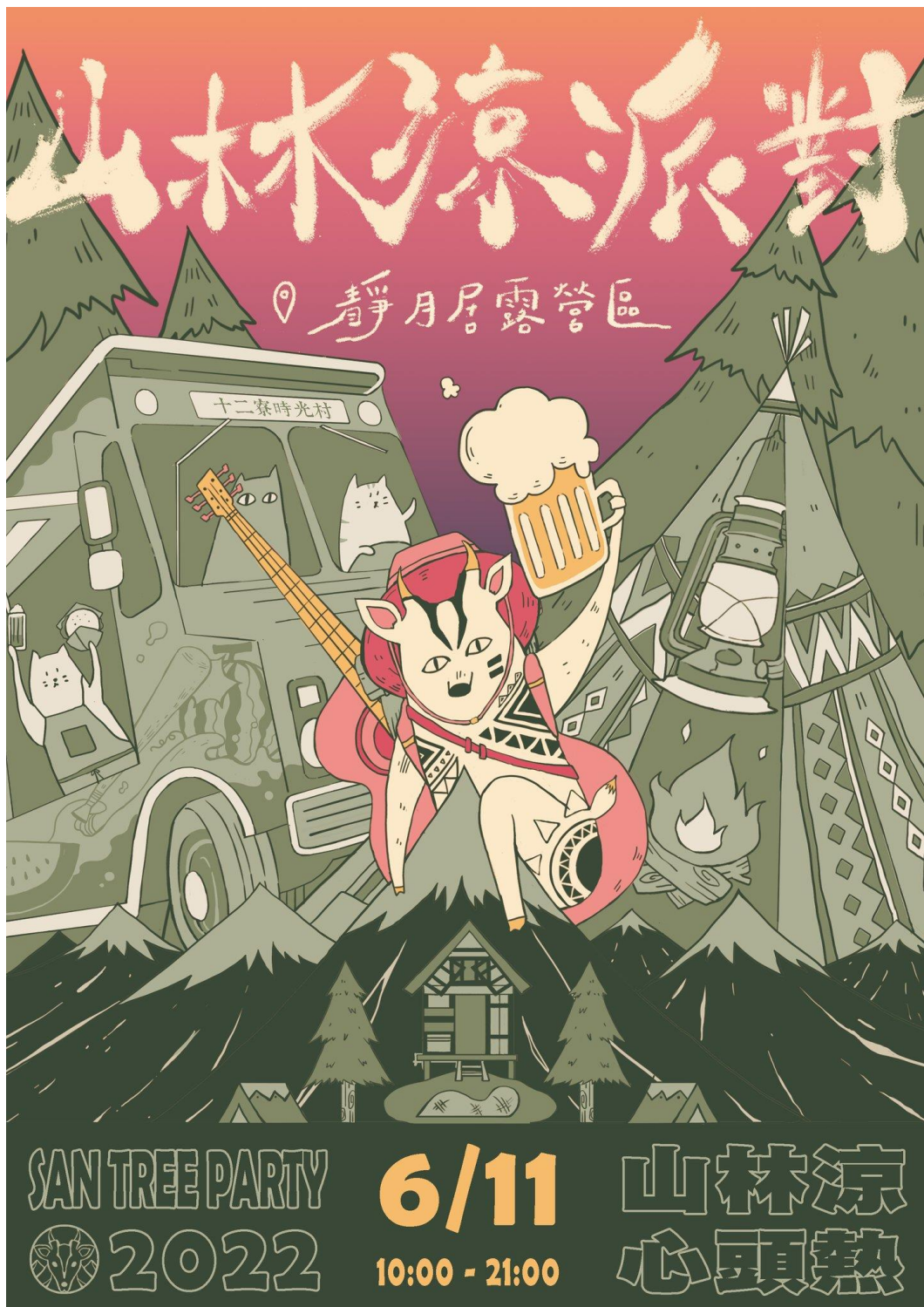
1. 掃描下方  可直接上網訂購 2. 加入官方帳號看更多商品 3. 撥打客服電話由專人為您服務 4. 商品可配合配送

各類精選禮盒，數量有限，欲購從速～
更多優惠商品請至農金安心GO官網選購！

☎ 客服電話：02-2967-6789分機6605 ☎ 訂購傳真：02-2967-8199
🌐 官方網站：www.ansingo.com.tw ✉ E-mail：ansingo@afisc.com.tw



● 農趣好遊 ●



活動名稱：山林涼派對
主辦單位：十二寮休閒農業區
活動時間：6月11日 10:00-21:00
活動地點：新竹峨眉 靜月居露營區
活動資訊：<https://bit.ly/3sLU50b>