



**農業金庫核心價值**  
成就客戶、股東權益、誠信正直、主動積極

董事長：吳明敏 總經理：蘇佐政 / 聯絡人：業務發展部 陳怡君 (02-23802675 · vita777@agribank.com.tw)

## ●農金園地●

### 112 年起幸福餐盒預計 880.8 萬人次受惠，實現零飢餓目標

資料來源：農委會(輔導處)

有關外界關心「疫後強化經濟與社會韌性及全民共享經濟成果特別條例」針對幸福餐盒部分的運作情形，行政院農業委員會（以下稱農委會）強調，為減輕國人負擔，以推廣國產農產品補充營養，照顧農村高齡者或經濟弱勢家庭，農委會偕同企業投入資源，健全農村善循環、安定農民暖福利，推出平價幸福餐盒，去(111)年執行時每天賣出近 2 千個、共提供 28.1 萬人次，112 年起幸福餐盒（含公益幸福餐盒）預計擴大到 880.8 萬人次受惠。

### 實現聯合國 SDGs 中零飢餓目標 推動農村送暖

農委會說明，因應 111 年《食農教育法》正式頒布，農委會透過與財團法人臺灣海洋保育與漁業永續基金會（以下簡稱海漁基金會）配合執行，期能協助國人攝取蛋白質的同時能優先選用國產優質農漁畜產品，強化對在地農業之支持，促進國人飲食與農業、永續生態環境的連結，並能實現聯合國 SDGs 中零飢餓目標。

111 年起主要結合食農教育推廣臺灣農漁畜產 60 元幸福餐盒，農委會補助國產優質魚肉、蔬菜等，推廣食農教育、國產農產品、永續生態飲食觀念，由民間團體提供給弱勢團體或由庇護工場等製作販

售，並媒合百家幸福元氣站協助辦理，期能吸引更多企業及民間單位加入。111年6月13日至12月30日止，平均每天售出約1,968個平價60元幸福餐盒，共28萬1424人次受惠。

112年起預計新增供應免費公益幸福餐盒給農村高齡者或經濟弱勢家庭，將請全國各縣市符合條件之立案團體皆可到幸福食材網登記申請，也會主動聯絡有需求之團體，提供申請公益幸福餐盒之資訊與方法。本次「疫後強化經濟與社會韌性及全民共享經濟成果特別條例」中，整體農村送暖計畫的經費為13.09億元，計畫包含幸福餐盒、公益幸福餐盒、擴大供餐、惜食與平價專區等，透過農村送暖工作，照顧農村高齡或弱勢族群，提供國產農產品、支持在地性農業及推廣營養教育，達成支持在地生產目標，確保國人皆能獲得安全、營養及充足的食物，預估幸福餐盒(含公益幸福餐盒)可服務880.8萬人次，總計農村送暖可服務950萬人次，改善農村弱勢族群餐食問題。

## 海漁基金會致力於臺灣海洋保育與漁業永續

農委會表示，海漁基金會於107年10月成立，協助政府推動沿近海漁業永續經營管理，協助輔導臺灣沿近海2萬餘艘漁船卸魚申報、提升漁船職業安全、輔導漁業青年成立聯誼會、放流魚苗復育生態、生態標章認證、漁港智慧化、食農食魚教育等重要政策，同時致力於推廣從產地到餐桌魚食之永續飲食生活，以落實責任漁業及促進漁業資源永續利用。



## ● 金融市場訊息 ●

### \*債券市場

資料提供：財務部

政府公債行情		
	收盤(%)	較前週(BP)
美國 5 年	4.313	+20.7
美國 10 年	4.056	+17.9
臺灣 5 年	1.168	+3.3
臺灣 10 年	1.250	+3.5
*基準點為 3 月 2 日		

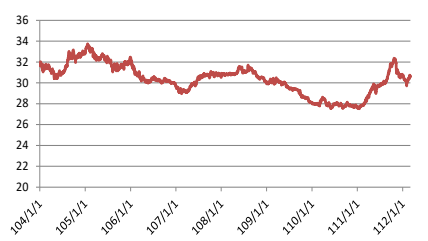
臺灣公司債/金融債訊息			
標的	年期	利率(%)	金額(億元)
台積電 112-1	5	1.54	122
台積電 112-1	7	1.60	23
台積電 112-1	10	1.78	48

	<div><div>10年美國公債</div></div>	<div><div>10年政府公債</div></div>
--	--	--

### \*外匯市場

外匯市場行情			美國最新初領失業金人數為 19 萬，低於預期的 19.5 萬及前值 19.2 萬，截至 2 月 18 日，連續申領失業金人數為 165.5 萬，亦低於預期的 166.9 萬及前值 166 萬。第 4 季單位勞工成本按季升 3.2%，升幅遠較預期 1.6% 為高，前值為 1.1%。市場押注美國終端利率繼續上移，目前預期至 9 月 FOMC，聯準會將升息至利率頂峰 5.5%，美元指數走強，站穩 105 大關，短線強勢美元基調不變。
標的	參考價	較前週	
美金/新臺幣	30.630	+0.150	
人民幣/新臺幣	4.4271	+0.0484	
歐元/新臺幣	32.5900	+0.2310	
日圓/新臺幣	0.2243	-0.0018	

美元/新臺幣



\*基準點為 3 月 2 日

聯準會官員發表鷹派談話，加上美國強勁的經濟數據，加深升息預期，帶動國際美元走強，新臺幣相對偏弱，3 月 2 日收報 30.630，創逾 1 個半月新低，目前市場氛圍仍傾向看強勢美元，預期短線新臺幣將呈震盪偏空格局，或朝 30.750 測試。

## \*貨幣市場

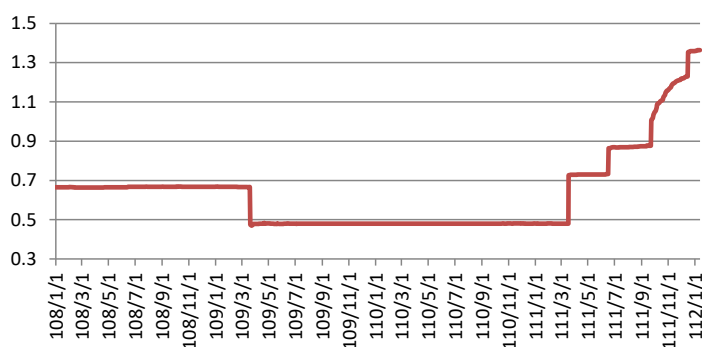
貨幣市場行情

	參考利率 (%)	較前週 (BP)
隔夜拆款率	0.555	-
10D 公債 RP	0.658	-
3M TAIBOR	1.365	-
28D (N)CD	0.965	-
重貼現率	1.750	-

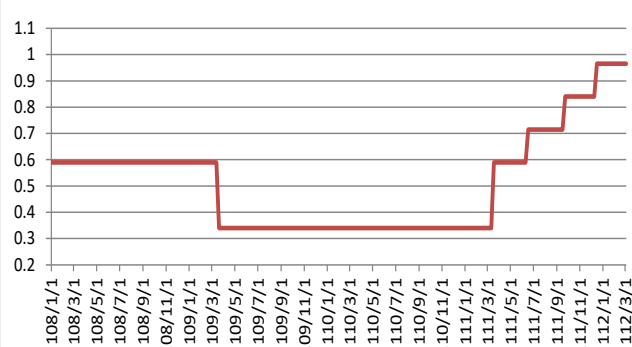
\*基準點為 3 月 2 日

拆款市場，時值提存期底，銀行積數調整早已到位，先前常態尋求同業拆借的銀行也有餘裕資金，整體資金狀況平穩，銀行間 1 週拆款利率約 1.15%~1.17%，銀行對票券商則約 1.17%~1.20%。短票市場，月初發票量並不多，銀行則於 228 連假累積足夠積數，續做短票交易意願較高，票券商與銀行承做 30 天短票利率約 1.20%~1.25%。債券附買回，資金狀況平穩，大型壽險公司資金充裕，承做較長天期交易意願高昂，整體承做利率區間無大幅波動，公債 RP 利率區間約 0.66%~1.375%，公司債 RP 則約 1.10%~1.375%。

3M TAIBOR



央行28D (N)CD



## \*國內股票市場

台股在站上年均線後，近期呈現在 15500 點上下震盪已約 1 個月。2 月 24 日台股早盤延續前 1 日反彈的氣勢開高，一度創下今年及波段反彈以來新高點 15717.96 點，但盤中指數一路震盪向下，尾盤再因 MSCI 調整權重而攪殺 89.53 點，當日以長黑 K 線作收，終場加權指數下跌 111.62 點，收在 15503.79 點，成交量再放大為約 2891.56 億元。3 月 1 日台股因長假期間美股走弱而以低盤開出，但開盤後即一路震盪向上，10 點後指數突破平盤翻紅，並向上整理至終場，以長紅 K 棒作收，最後一盤多方再拉升指數 6.9 點，終場加權指數上漲 94.70 點，收在 15598.49 點，成交量較前 1 日略縮為約 2607.57 億元。3 月 2 日台股週四早盤以平盤附近開出，但隨即震盪向下，一度大跌逾百點，10 點前即開始反彈，

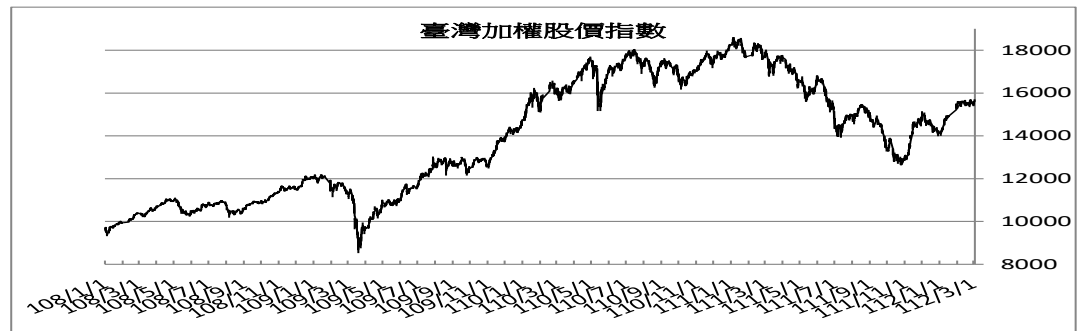


指數重新拉升向上，至中午已突破平盤翻紅，最後一盤空方壓低指數 10.85 點，終場加權指數僅小漲 0.23 點，收在 15598.72 點，成交量較再縮至約 2132.95 億元。展望未來，台股在全球股市已持穩下，可望維持在年線上震盪的走勢，預估指數區間 15200-16000 點。

## 國內股票市場行情

標的	收盤	較前週
加權指數	15598	-16.69
櫃買指數	207.44	+0.64

\*基準點為 3 月 2 日

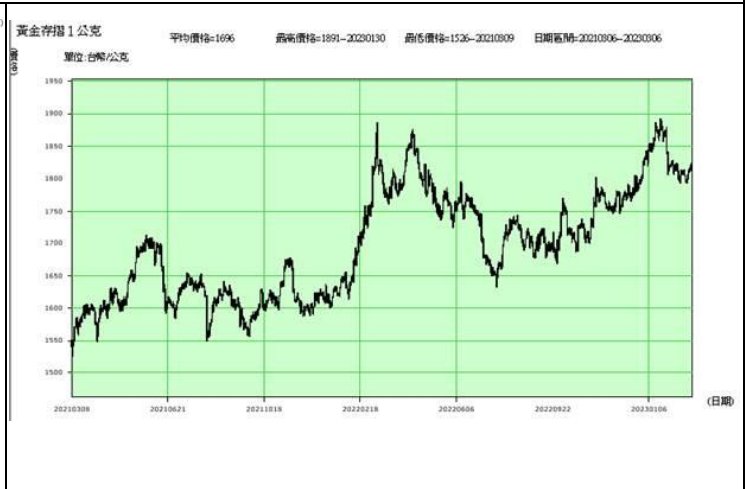


## \*國際金市

資料提供：臺灣銀行貴金屬部

本週展望及觀察重點(112/3/6-3/10)：

上週金價一度來到去(111)年 12 月 29 日以來新低之 1,804.20 美元，惟後受到歐元區核心通膨數據持續升溫，引發市場對於歐洲央行將持續升息之擔憂，以及美聯儲官員發表鴿派言論影響，帶動金價反彈至 1,850 美元之上，觀察技術線型，5 日均線向上突破 10 日均線，且中期指標 MACD 於零軸下方黃金交叉，若美元指數轉趨走弱，金價能站穩於 1,850 美元之上，可望再往上挑戰 2 月 9 日高點(約 1,890 美元)，然 3 月 6 日至 3 月 10 日美國將公布非農等經濟數據，若數據結果顯示就業市場依然強勁，增添美聯儲升息壓力，不排除金價往下回測至 10 日均線(約 1,830 美元)之價位。



## ●重要農產品訊息●

### 一、價格資訊：

資料來源：農委會農糧署

價格單位：元 / 公斤或元 / 把，數量單位：公斤、頭、把

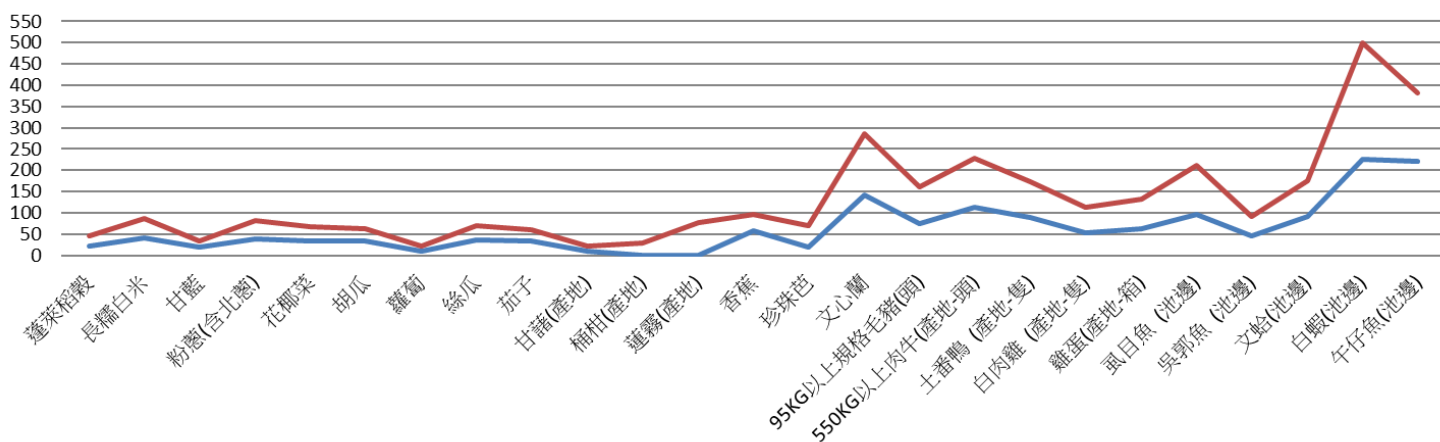
產品別	111 年 3 月平 均價格	最 近 一 週									
		平均 價格	單 日 價 格							平均日交易量 (日生產量、週交易量)	
			2 月 23 日	2 月 24 日	2 月 25 日	2 月 26 日	2 月 27 日	2 月 28 日	3 月 1 日	數量	與前一週 比較(%)
蓬萊稻穀	22.4	24.1	24.1	24.1	24.1	24.1	24.1	24.1	24.1	...	-
長糯白米	42.1	44.6	44.6	44.6	44.6	44.6	44.6	44.6	44.6	...	-
甘藍	18.7	16.1	17	20.1	18.4	14.9	-	14.4	13.7	259,884	4.9
粉蔥 (含北蔥)	38.6	43.1	34.9	41.6	40.8	42.6	-	48.9	47.3	29,848	-10.1
花椰菜	33.9	33.8	29.2	34.2	37.5	35	-	33.2	32.1	26,548	-12.1
胡瓜	33.3	29.9	32	35.8	32	27.4	-	28.6	25.9	15,935	22.3
蘿蔔	9.9	11.3	9.7	11.5	10.8	10.9	-	12.8	12.3	88,304	-12.5
絲瓜	35.6	34.3	25	35.9	33	32.7	-	38.8	42	17,327	-7.8
茄子	34.1	26.6	26.5	27.7	28.5	24.3	-	26.8	25.9	23,022	16.3
甘藷(產地)	10.8	10.9	10.1	11.1	-	11.1	11.1	11.1	11.1	...	-
桶柑(產地)	-	28.5	27.1	27.9	29.3	28.5	-	29.9	-	...	-
蓮霧(產地)	-	77.5	74.3	79.7	80	76	-	77.7	-	...	-
香蕉	57.3	38	35.8	38.2	38.8	38.1	-	39.3	38.2	15,035	-12.9
珍珠芭	20.1	49.1	47.1	47.7	51.6	48.1	-	49.8	49.7	41,792	-3.2
文心蘭	141.4	144.8	160	137.6	116	-	130.9	156.2	155.2	1,430	-21.5
95KG 以上規格 毛豬(頭)	75.7	85.3	84	84.7	86.2	-	85	85.9	86.2	19,733	-3.2
550KG 以上肉牛 (產地-頭)	112	117	117	117	117	117	117	117	117	...	-
土番鴨 (產地-隻)	88	84.7	84.7	84.7	84.7	84.7	84.7	84.7	84.7	...	-
白肉雞 (產地-隻)	53.5	59.7	59.7	59.7	59.7	59.7	59.7	59.7	59.7	...	-
雞蛋 (產地-箱)	62.3	70.8	70.8	70.8	70.8	70.8	70.8	70.8	70.8	...	-
虱目魚 (池邊)	95.4	116.7	116.7	116.7	116.7	116.7	116.7	116.7	116.7	...	-

吳郭魚 (池邊)	46.9	44.2	43.8	43.8	43.8	43.8	43.8	43.8	46.3	...	-
文蛤(池邊)	90.8	83.9	84.1	84.1	84.1	84.1	84.1	84.1	83	...	-
白蝦(池邊)	225	273.3	273.3	273.3	273.3	273.3	273.3	273.3	273.3	...	-
午仔魚 (池邊)	221.4	159.5	158.3	158.3	158.3	158.3	158.3	158.3	166.7	...	-

價格單位：元／公斤或元／把

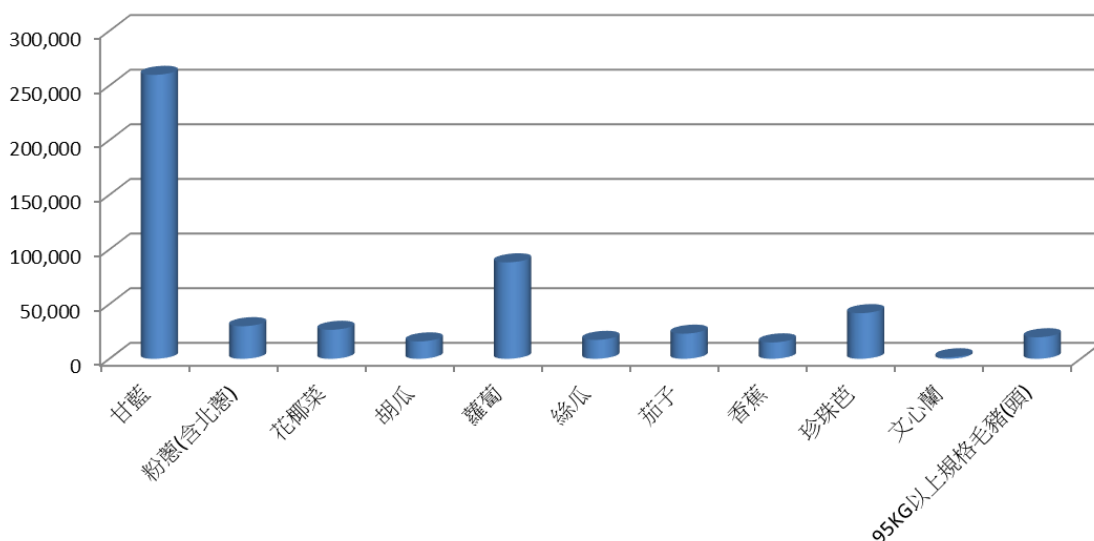
## 平均價格變動趨勢

— 111年3月平均價格 — 最近一週平均價格



數量單位：公斤、頭、把

## 最近一週平均日交易量



## 二、農業訊息

### 鼓勵青年從農 112 年上半年農業經營準備金開放申請

資料來源：農委會輔導處

為穩定新進農民之生活、降低從農風險並營造良好的農業經營環境，鼓勵優秀人才投入農業，行政院農業委員會(以下稱農委會)自 109 年下半年起推動「青年農民農業經營準備金」方案，針對 18 歲至 45 歲從農未滿兩年之新進農民，符合資格者最高給予 2 年 72 萬元之農業經營準備金，歡迎有興趣的青年農民與農校畢業生報名參與。

### 推動新農民培育計畫、持續輔導青年投入農業

農委會說明，為創造更良好的農業經營環境，提升農民專業能力與提升產業價值，協助青年返鄉從農，自 106 年起年推動新農民培育計畫，規劃 10 年內培育 3 萬名新農民，截至 111 年底已累積培育達 18,497 人；未來將持續依青農實務需求，協助克服從農遭遇門檻，提供多樣化之輔導資源，並透過 17 個縣市級農會建置在地青農交流平臺，已有 6,896 位青農加入，營造交流與互助環境，引導群聚合作，期盼透過新進農民投入產業經營，促進農村人口活化。

### 農業經營準備金方案、降低從農風險穩定經營

農委會表示，新進農民申請並經審查符合資格條件後，將給予最高 2 年合計 36 萬或 72 萬元的農業經營準備金，按月給付 1.5 萬或 3 萬元，以穩定新進農民經營、發展茁壯。109 年至 111 年下半年申請案件，經書面資格審查與實地訪視，符合資格者已按月給付農業經營準備金，目前已有 515 位新進農民納入輔導。農委會推動農業經營準備金方案，歡迎農業公費專班畢業、農業相關科系畢業或經其他農業專業訓練具農業經營技術之新進農民參與，除提供本方案申請外，亦有各項輔導措施，以多元化的農業政策，協助青年農民在農業領域穩健發展。申請期間自 112 年 3 月 6 日起至 3 月 24 日止，採線上申請，請至該會農業經營準備金線上申辦整合系統(<https://www.yfreserves.tw/>)辦理，並另提供免付費諮詢專線(0800-508-598)供有興趣的新進農民洽詢。



## ●業務訊息●

### 當前經濟情勢概況

資料提供/來源：審查部/經濟部統計處

#### 一、國外經濟

隨中國大陸防疫政策調整、供應鏈情況改善，加以通膨壓力趨緩及歐、美衰退風險減弱，國際預測機構 S&P Global 2 月 15 日最新預測，全球經濟成長率為 2.0%，連續 4 個月上調，主要國家以歐元區上調 0.3 個百分點最多，美國、中國大陸各上調 0.2 個百分點，日本、香港各上調 0.1 個百分點，南韓持平。

2023年經濟成長率預測(%)



資料來源：我國來自行政院主計總處2023年2月預測數，餘皆來自國際預測機構 S&P Global。

#### 二、國內經濟

由於全球終端需求不振、產業鏈持續調整庫存，加以適逢春節長假工作天數較短，我國 1 月出口及製造業生產指數分別年減 21.2%、21.4%。民間消費方面，適逢農曆春節前採購高峰、疫情常態化及長假帶動出遊、購物消費與聚餐人潮，加以企業復辦尾牙，皆挹注 1 月零售及餐飲業成長動能，營業額分別年增 4.2%及 31.2%。

展望未來，雖 5G、高效能運算、資料中心、車用電子等新興科技應用延續，可望挹注我國製造業生產動能，惟全球經濟受通膨及升息影響，終端需求仍顯疲弱，加上俄烏戰爭、美中科技戰等不確定因素續存，恐抑制我國製造業生產表現，後續發展需密切關注並妥為因應；零售業及餐飲業因去(111)年同月仍受疫情及管制措施影響，今年隨防疫管制措施持續放寬，購物出遊及聚餐人潮回流，營業日數亦較去年同月增加，預期營業額年增率可望延續成長態勢。

## ●法遵案例●

### 金融監督管理委員會銀行局非重大裁罰案例宣導

資料提供：法務暨法遵室

#### 裁罰案例：

金融監督管理委員會銀行局於 112 年 1 月 3 日公告 ○○ 銀行因電力異常致無法正常營運事件所涉相關缺失，核有礙健全經營之虞，依銀行法第 61 條之 1 第 1 項規定，應予糾正。

#### 違反事實理由：

○○ 銀行未落實督導各分行依內部規範定期檢測電力設備，且○○分行因電力異常致無法正常營運事件，該行未依內部作業程序辦理相關支援等缺失，核有礙健全經營之虞，爰依銀行法第 61 條之 1 第 1 項規定，予以糾正。

#### 法令規定：

銀行法第 61 條之 1 第 1 項

銀行違反法令、章程或有礙健全經營之虞時，主管機關除得予以糾正、命其限期改善外，並得視情節之輕重，為下列處分：

- 一、撤銷法定會議之決議。
- 二、停止銀行部分業務。
- 三、限制投資。
- 四、命令或禁止特定資產之處分或移轉。
- 五、命令限期裁撤分支機構或部門。
- 六、命令銀行解除經理人、職員之職務或停止其於一定期間內執行職務。
- 七、解除董事、監察人職務或停止其於一定期間內執行職務。
- 八、命令提撥一定金額之準備。
- 九、其他必要之處置。

## ●保險知識分享●

### 保險小觀念

資料提供：農金保經公司

#### 旅平險

隨著邊境重啟，國人迎來引頸期盼的大解封，全民可自由出國旅行的日子終於回來了！然而民眾在積極規劃出遊行程、搶購機票的同時，仍應備足相關保險保障，面對班機延誤、行李損失及受傷醫療等意外問題，旅遊平安險(以下稱旅平險)及旅遊不便險可提供保障。

#### 出國跟團旅行社已有投保旅平險，還需要再自己購買嗎？

旅行社投保的是「責任險」，並非旅平險。「旅行業管理規則」規定旅行社一定要投保不得低於 200 萬元額度的「旅遊責任保險」（簡稱旅責險），保障的對象是旅行社。投保旅平險只要是發生條款約定的意外事故，保險公司就會進行理賠；但責任險必須是旅行社有法律賠償責任時，才能由保險公司進行理賠，並不是旅客發生意外事故就可以理賠。另外，刷卡送的旅平險，大多數的卡別僅提供「飛安保險」和「旅行不便險」，飛安保險指的是在飛機上因意外事故所造成的傷亡，譬如因為氣流而受傷、身故，無法提供旅途全程保障，因此同時備妥旅平險才能放心出遊。

當海外旅遊時，如果遇到意外事故、突發疾病，常因語言、文化差異及不了解當地警政、醫療、救護機制，往往求助無門。此時部分保險公司因有和國際急難救助公司簽約，就能夠提供「海外急難救助服務」，只要達到約定條件的保戶(如：旅平險或具有效契約保戶)就可以享有醫療諮詢、醫療機構介紹、緊急醫療轉送、返國安排、家屬探視機票住宿等服務(視各家保險公司所簽訂的服務項目而定)，這些都是一般人在海外較無法處理或難以負擔的狀況。

出國意外事故發生在人身上的花費，往往遠比航班延誤、行李遺失所造成的高得多。以航班延誤而言，理賠金額可能多為數千元不等，但假如須在國外緊急就醫，因各國消費水平及醫療制度不同，加上國人無法享受當地居民的社會保險制度，醫療費用很可能動輒數十萬元甚至上百萬元(參考外交部青年度假打工案例)，造成家庭經濟沉重負擔，可以考慮將「海外突發疾病醫療」、「傷害醫療」2 種保障納入保險規劃，轉移潛在風險，如果到歐美、日本等醫藥費較高的國家，保障額度更可適當提高，避免高額醫療風險。





● 農漁精品 ●



100%來自臺灣  
**藍莓鮮果**  
在樹上成熟的酸甜滋味

● 太平青農  
**藍莓鮮果**

- 125公克/2盒組
- 溯源農糧產品

含運 **\$556** 元/2盒

※本商品為預購商品，三月中旬起依照訂單順序陸續出貨！ **立刻前往預購**

1.掃描下方QR碼可直接上網訂購 2.加入官方帳號看更多商品 3.撥打客服電話由專人為您服務 4.商品可配合配送

各類精選禮盒，數量有限，欲購從速～  
更多優惠商品請至農金安心GO官網選購！

☎ 客服電話：02-2967-6789分機6605 ☎ 訂購傳真：02-2967-8199  
🌐 官方網站：www.ansingo.com.tw ✉ E-mail：ansingo@afisc.com.tw





● 農趣好遊 ●



**紫藤花園野餐趣  
漫步農村尋神農**

漫步花海一日遊  
**\$990**

第一梯次:3/28(二) AM10:00-PM15:30  
第二梯次:3/31(五) AM10:00-PM15:30

大片的紫藤花海攀附在廊道上  
形成絕美的紫色隧道 感受紫爆的極致美景！  
下午採收有機蔬菜、玩植物染做屬於自己獨一無二的作品



全台最美的紫藤花園  
來一場浪漫的野餐約會



尋找神農！  
拜訪2005年神農獎得主！



有機蔬菜採收體驗  
植物槌染DIY

指導單位：



執行單位：



協辦單位：



報名連結：

