



農業金庫核心價值
成就客戶、股東權益、誠信正直、主動積極

董事長：吳明敏 總經理：蘇佐政 / 聯絡人：業務發展部 陳怡君 (02-23802675 · vita777@agribank.com.tw)

●農金園地●

農委會針對中國大陸限制我國農漁產品進口在 WTO 提出特定貿易關切

資料來源：農委會國際處

針對中國大陸自 110 年 3 月起陸續以不符合國際慣例與科學原則的理由，暫停我國鳳梨、釋迦等多項農漁產品進口，以及中國大陸在 108 年 11 月提出要求各國輸中食品企業必須註冊的相關規定草案，行政院農業委員會(以下稱農委會)表示，政府在透過兩岸管道未能獲得中方善意回應後，已依照 WTO 相關程序，分別於 110 年 11 月至 112 年 3 月共 5 度在「食品安全檢驗與動植物防疫檢疫」(SPS)委員會會議，以及 109 年 2 月至 112 年 3 月共 10 度在「技術性貿易障礙」(TBT)委員會會議提出特定貿易關切，要求中方與我國進行技術性諮商，並請中國大陸遵守 SPS 及 TBT 協定、符合科學原則與透明化規定、提供足夠資訊，以及改正相關措施，卻始終沒有獲得正面回應。對於外界扭曲政府未在 WTO 有所作為，農委會無法接受並特別嚴正澄清。

農委會指出，依照 WTO 相關規範，會員間倘有貿易糾紛，一般多先尋求雙邊管道解決，倘有需要，再於相關委員會提出特定貿易關切；如仍未能獲得解決，再考慮是否訴諸爭端解決機制仲裁。針對中國大陸不符合國際慣例與科學原則的措施，政府已多次透過雙邊管道及在 WTO 相關委員會提出特定貿易關切，要求中方改正，未來也將視中方回應，採取必要措施，請外界勿再惡意曲解政府維護我農漁民權益之相關決心與作為。


● 金融市場訊息 ●

*債券市場

資料提供：財務部

| 政府公債行情 | | |
|----------------|--------|---------|
| | 收盤(%) | 較前週(BP) |
| 美國 5 年 | 3.640 | +13.30 |
| 美國 10 年 | 3.545 | +9.40 |
| 臺灣 5 年 | 1.1150 | -3.00 |
| 臺灣 10 年 | 1.1965 | -3.35 |
| *基準點為 4 月 20 日 | | |

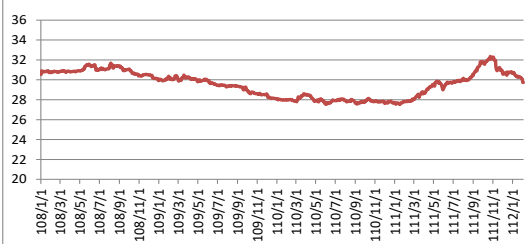
| 臺灣公司債/金融債訊息 | | | |
|-------------|----|--------|---------|
| 標的 | 年期 | 利率 (%) | 金額 (億元) |
| 中油 112-1 | 5 | 1.53 | 127 |
| 中油 112-1 | 7 | 1.60 | 59 |
| 中油 112-1 | 10 | 1.78 | 50 |

| | | |
|--|--|--|
| | <div>10年美國公債</div>  | <div>10年政府公債</div>  |
|--|--|--|

*外匯市場

| 外匯市場行情 | | | 聯準會最新發表的褐皮書內容指出，美國近數週的整體經濟活動大致保持不變，就業增長溫和，物價升勢有所放緩。經濟數據未有顯著減弱，企業首季業績普遍符合預期，並且聯準會官員陸續放鷹，克里夫蘭聯邦準備銀行總裁 Mester 稱，聯準會應繼續升息，基準利率要高於 5%，並維持一段時間，才能抑制高通膨。同時，紐約聯邦準備銀行總裁 |
|---------|---------|---------|--|
| 標的 | 參考價 | 較前週 | |
| 美金/新臺幣 | 30.612 | +0.147 | |
| 人民幣/新臺幣 | 4.4422 | +0.0127 | |
| 歐元/新臺幣 | 33.5218 | -0.1633 | |
| 日圓/新臺幣 | 0.2272 | -0.0026 | |

美金/新臺幣



*基準點為 4 月 20 日

Williams 表示，最近通膨增速放緩的趨勢仍在持續，但物價漲幅依然太高，市場憧憬經濟軟著陸有望實現，普遍預期聯準會在 5 月將繼續升息，美元指數走高，於 102 關卡附近震盪。

避險情緒基調升溫使美元走強，外資紛紛出走，4 月 20 日賣超達 91.6 億元，臺灣股匯市同步走弱，匯市方面，出口商拋售力道不敵美元升勢，貶破 30.600 關口，創逾 1 個月新低。

*貨幣市場

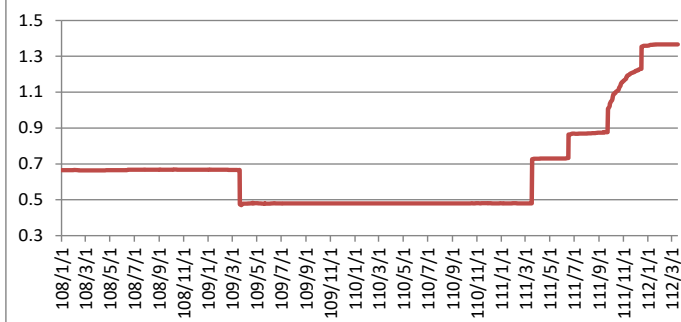
貨幣市場情

| | 參考利率 (%) | 較前週 (BP) |
|-----------|----------|----------|
| 隔夜拆款率 | 0.680 | - |
| 10D 公債 RP | 0.795 | - |
| 3M TAIBOR | 1.492 | - |
| 28D (N)CD | 1.090 | - |
| 重貼現率 | 1.875 | - |

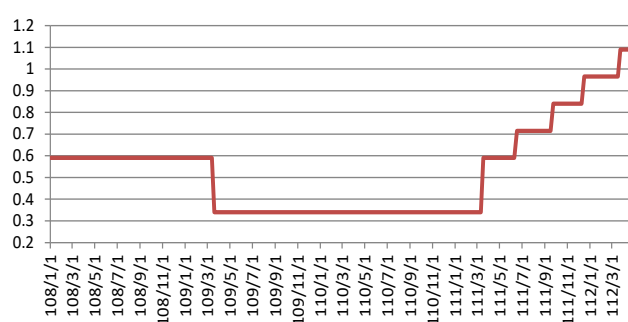
*基準點為 4 月 20 日

拆款市場，市場資金整體偏多，銀行為去化多餘資金，月內拆款利率略降，但仍堅持跨月利率，銀行間一週拆款利率約 1.10%~1.25%，銀行對票券商則約 1.30%~1.32%。短票市場，票券發行略微增溫，但銀行詢券熱絡，到期續做外，尚可新增資金，承做利率區間持平，票券商與銀行承做 30 天短票利率約 1.32%~1.33%。債券附買回，投信端資金穩定，到期多可續做，大型壽險資金持續充沛，可提供較長天期資金，承做利率區間無大幅波動，公債 RP 利率成交區間約 0.80%~1.30%，公司債 RP 則約 1.23%~1.30%。

3M TAIBOR



央行 28D (N)CD



*國內股票市場

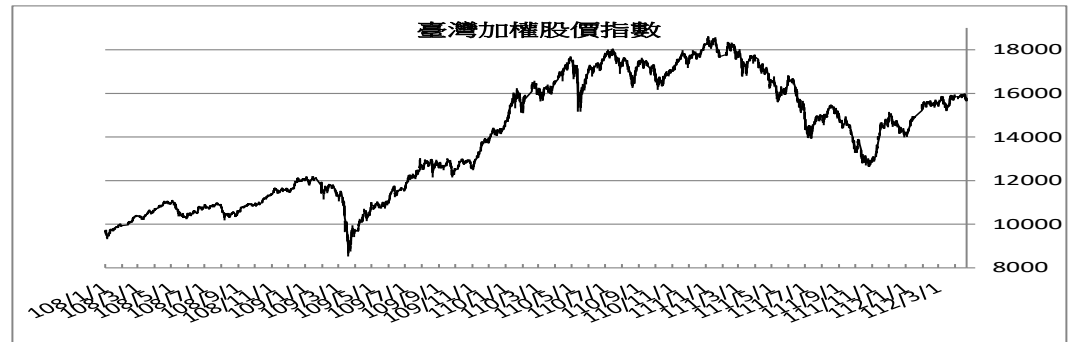
台股近期持續高檔震盪。4 月 14 日台股受到美股大漲激勵，指數早盤出現上漲再創反彈新高，不過受到櫃買市場無法跟上加上日線 KD 技術指標高檔轉弱，指數漲幅無法擴大，終場加權指數上漲 124.67 點，收在 15929.43 點，成交值約 2562.24 億元。4 月 17 日台股以平高盤開出後隨即下殺，所幸殺低意願不強，盤中大部分時間在平盤附近狹幅整理，盤面上以軍工、AI 機器人及充電樁概念股表現亮眼，指數最後一盤拉升得以收在當日最高點，終場加權指數上漲 34.12 點，收在 15963.55 點，成交值約 2504.94 億元。4 月 18 日台股因台積電法說前雜音多，台股持續在萬六關前震盪。高價電子股成為殺盤重心，而原本強勢股節能、觀光族群也因漲多，中場後遭遇賣壓。終場指數下跌 94.11 點，收在 15869.44 點，成交值約 2584.16 億元。4 月 19 日台股再度挑戰萬六大關，不過在臺指期結算、台積

電法說會前夕觀望氣氛濃厚下，市場賣壓持續出籠，衝擊指數震盪走低，終場下跌 98.97 點，收 15770.47 點，成交值約 2571.08 億元。4 月 20 日台股持續高檔震盪靜待台積電法說，但中小型股普遍走弱，拖累指數終場下跌 62.95 點，收 15707.52 點，成交值約 2368.21 億元。展望未來，台股尚未脫離大區間整理格局，台積電法說看壞半導體景氣，第 2 季仍有衰退等不確定因素，預期將為台股帶來較大波動，預期盤面以個股表現為主，指數區間 15600-16000 點。

國內股票市場行情

| 標的 | 收盤 | 較前週 |
|------|--------|------|
| 加權指數 | 15810 | -39 |
| 櫃買指數 | 212.19 | 0.04 |

*基準點為 4 月 20 日



*國際金市

資料提供：臺灣銀行貴金屬部

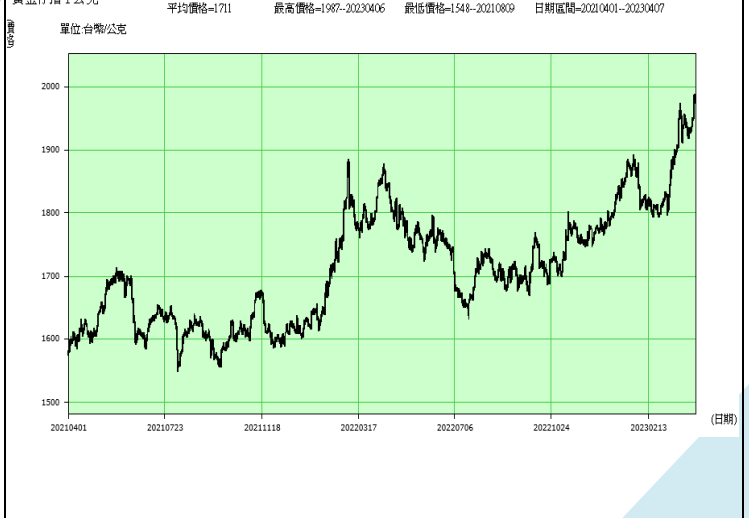
本週展望及觀察重點(112/4/24-4/28)：

4 月 17 日至 21 日美聯儲多位官員發言普遍表示，目前通膨仍然偏高，美聯儲應繼續升息抑制通膨，令市場對美聯儲今年底前降息之預期消退，美元指數及美債殖利率走升，金價走弱一度跌破 1,970 美元。觀察技術線型及指標，金價 4 月 17 日至 21 日週 K 線為帶短下影線之黑 K 線，季均線持續上揚，顯示中期趨勢維持偏多，惟短線上，4 月 14 日的長黑 K 線跌破金價短天期均線，並使得 3 月初以來之多方趨勢受阻，短線技術格局陷入震盪盤整，目前 5 日均線(約 1,993 美元)及月均線(約 1,996 美元)，在 1,990 美元上方構成明顯壓力，4 月 24 日至 28 日金價如跌破 4 月 4 日長紅 K 線低點 1,976 美元，恐有回測至 1,960 美元下方之虞。然而，本週美聯儲官員將進入緘默期，金價壓力有望降低，如美國 3 月核心 PCE 物價指數及其他生產面或就業面數據表現不佳，市場將預期通膨降溫及經濟放緩，金價仍有機會在避險買盤推動下，重返 2,000 美元整數價位上方。

Daily 現貨金價日線、季均線(紅)、年均線(綠)



黃金存摺 1 公克



●重要農產品訊息●

一、價格資訊：

資料來源：農委會農糧署

價格單位：元 / 公斤或元 / 把，數量單位：公斤、頭、把

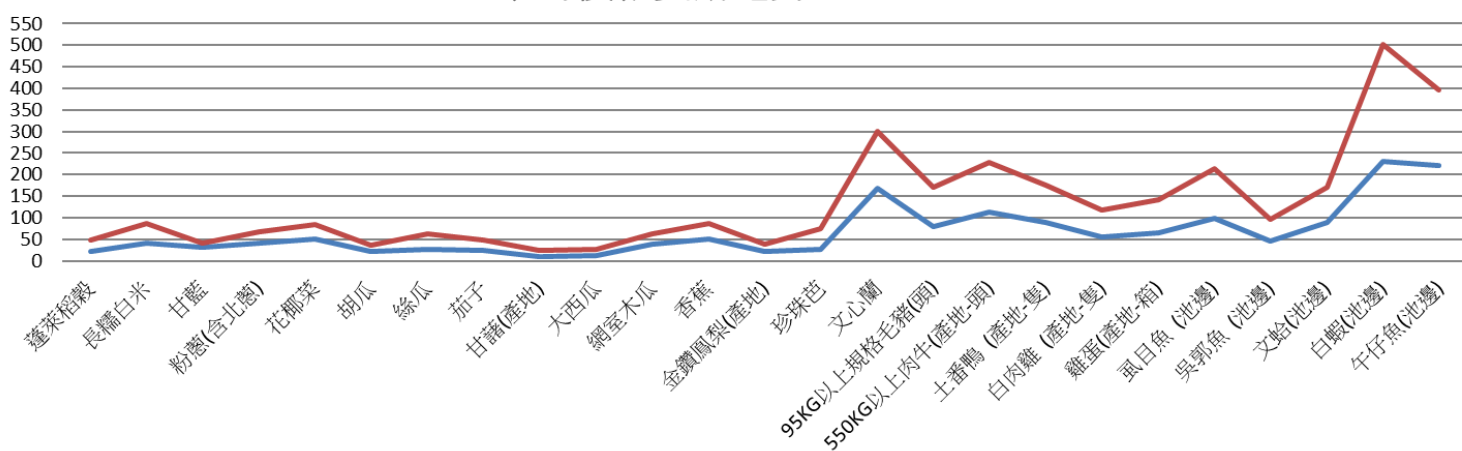
| 產品別 | 111 年 4 月平 均價格 | 最 近 一 週 | | | | | | | | | |
|----------------------|----------------------|----------|-------------|-------------|-------------|-------------|-------------|-------------|-------------|-----------------------|---------------|
| | | 平均 價格 | 單 日 價 格 | | | | | | | 平均日交易量 (日生產量、週交易量) | |
| | | | 4 月 13 日 | 4 月 14 日 | 4 月 15 日 | 4 月 16 日 | 4 月 17 日 | 4 月 18 日 | 4 月 19 日 | 數量 | 與前一週 比較(%) |
| 蓬萊稻穀 | 22.7 | 24.6 | 24.5 | 24.6 | 24.6 | 24.6 | 24.6 | 24.6 | 24.6 | ... | - |
| 長糯白米 | 42.1 | 44.7 | 44.7 | 44.7 | 44.7 | 44.7 | 44.7 | 44.7 | 44.7 | ... | - |
| 甘藍 | 31.5 | 8.8 | 8.3 | 8.1 | 7.9 | 10.5 | - | 9.4 | 9.3 | 241,604 | -20.4 |
| 粉蔥 (含北蔥) | 39.9 | 28.6 | 28.4 | 29 | 28 | 26.7 | - | 30.2 | 29.9 | 36,752 | -5.7 |
| 花椰菜 | 50 | 33.1 | 30.1 | 30.7 | 34.1 | 31 | - | 35.6 | 38.3 | 28,431 | -0.8 |
| 胡瓜 | 21.1 | 16 | 17.4 | 17.9 | 16.5 | 15.2 | - | 15.2 | 15 | 26,113 | -13.8 |
| 絲瓜 | 27 | 35.3 | 43.7 | 43.8 | 43.4 | 37.7 | - | 29 | 28.1 | 25,617 | 26.5 |
| 茄子 | 25 | 22.8 | 26.6 | 26.6 | 24.9 | 21.1 | - | 21.4 | 19.4 | 27,621 | 0.6 |
| 甘藷(產地) | 10.3 | 13.4 | 13 | 13 | 13.3 | 13.3 | 13.3 | 13.3 | 15 | ... | - |
| 大西瓜 | 12.7 | 14.4 | 17.1 | 13.7 | 13.1 | 14.5 | - | 14.4 | 13.7 | 22,565 | -26.5 |
| 網室木瓜 | 39.1 | 23.6 | 21.1 | 21 | 21.5 | 23 | - | 25 | 28.7 | 58,970 | -12.9 |
| 香蕉 | 50.2 | 36.1 | 36.7 | 35.6 | 34.2 | 34.4 | - | 36.1 | 39.2 | 20,047 | -7.4 |
| 金鑽鳳梨 (產地) | 20.7 | 17.1 | 17.1 | 17.2 | 17.2 | 17.1 | 16.8 | 17 | 17.3 | ... | - |
| 珍珠芭 | 26.7 | 46.9 | 49.4 | 49.1 | 44.7 | 44.8 | - | 46.4 | 47.4 | 52,185 | -11.5 |
| 文心蘭 | 167.6 | 132.9 | 119 | 144.9 | 132.6 | - | 127.5 | 150.4 | 125.4 | 1,945 | -6.1 |
| 95KG 以上規格 毛豬(頭) | 79 | 90.5 | 88.9 | 89.5 | 92 | - | 91 | 91.8 | 90.6 | 19,709 | -1.7 |
| 550KG 以上肉牛 (產地-頭) | 112 | 117 | 117 | 117 | 117 | 117 | 117 | 117 | 117 | ... | - |
| 土番鴨 (產地-隻) | 88 | 88 | 88 | 88 | 88 | 88 | 88 | 88 | 88 | ... | - |
| 白肉雞 (產地-隻) | 55.7 | 61 | 60.8 | 60.8 | 60.8 | 60.8 | 61.3 | 61.3 | 61.3 | ... | - |
| 雞蛋 (產地-箱) | 65.4 | 75.8 | 75.8 | 75.8 | 75.8 | 75.8 | 75.8 | 75.8 | 75.8 | ... | - |
| 虱目魚 | 98 | 116.7 | 116.7 | 116.7 | 116.7 | 116.7 | 116.7 | 116.7 | 116.7 | ... | - |

| | | | | | | | | | | | |
|-------------|-------|-------|-------|-------|-------|-------|-------|-------|-------|-----|---|
| (池邊) | | | | | | | | | | | |
| 吳郭魚 (池邊) | 46.9 | 49.1 | 49.1 | 49.1 | 49.1 | 49.1 | 49.1 | 49.1 | 49.1 | ... | - |
| 文蛤(池邊) | 88.6 | 82.5 | 83 | 83 | 83 | 81.9 | 81.9 | 81.9 | 81.9 | ... | - |
| 白蝦(池邊) | 229.4 | 273.3 | 273.3 | 273.3 | 273.3 | 273.3 | 273.3 | 273.3 | 273.3 | ... | - |
| 午仔魚 (池邊) | 221.9 | 175 | 175 | 175 | 175 | 175 | 175 | 175 | 175 | ... | - |

價格單位：元／公斤或元／把

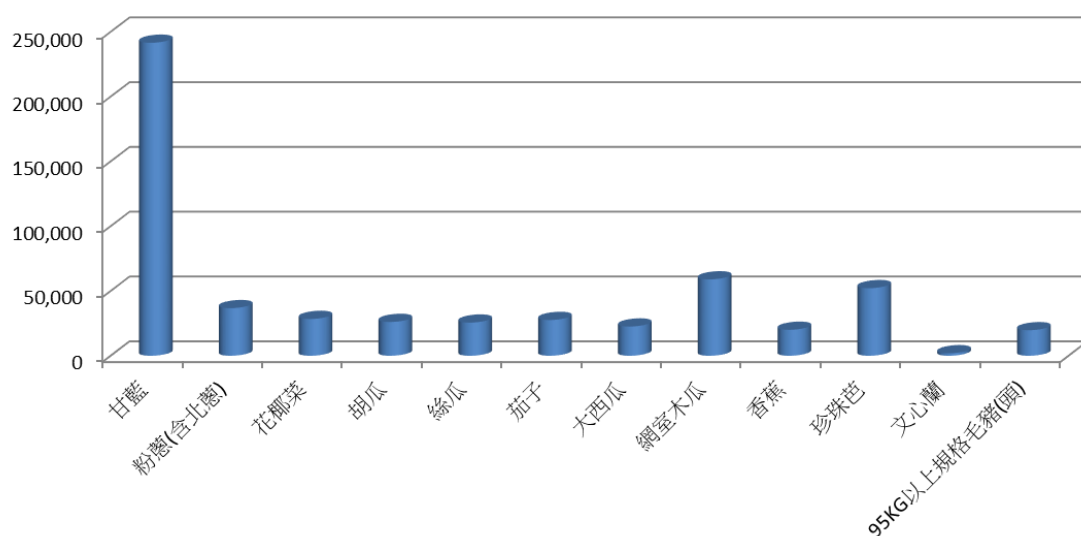
平均價格變動趨勢

— 111年4月平均價格 — 最近一週平均價格



數量單位：公斤、頭、把

最近一週平均日交易量



二、農業訊息

112 年 1 期作高粱收入保險開始銷售，請農友把握時間踴躍投保！

資料來源：農委會農業金融局

為推動農業節水並減少碳足跡排放，行政院農業委員會(以下稱農委會)積極輔導農民種植高粱，與金酒公司及農會簽訂合作契約，且為穩定契作農民收入，自 111 年開辦高粱收入保險，試辦地區有桃園市、新竹縣、苗栗縣、臺中市、雲林縣、嘉義縣、臺南市及金門縣等，其中臺灣本島 7 縣市自 1 期作開始銷售，112 年度 1 期作自即日起銷售至 5 月 31 日止，請農民把握時效，踴躍向試辦地區農會投保。

農委會表示，111 年度高粱收入保險甫推出即獲農民大力支持，投保率達 95%，而臺灣本島地區因受豪雨及颱風等災害，造成高粱單位面積產量減少，出險理賠逾 828 萬元，有效發揮保險損害填補功能，給予受災高粱農友實質上的保障。

農委會說明，高粱收入保險採縣市區域認定方式，以每公頃基準收入(產量*保障程度*價格)與每公頃實際收入之差額為理賠標準，臺灣本島有 95%及 85%兩種保障程度可以選擇，保費每公頃分別為 2,182 元及 3,650 元，農委會提供補助二分之一保費，部分縣市政府也有加碼補助，農民負擔相對減輕。由高粱集團產區營運主體(農會)擔任保險人，受理農民投保作業，有申報契作高粱之農民，僅需至農會簽章繳費，即可完成投保手續，便利又快速。

農委會指出，因應全球氣候變遷日趨嚴重，農業經營風險相對提高，面臨的災害型態多元，期藉由保險機制，降低災害損失及維持穩定收益，並分散經營風險。目前已開發 27 種品項、42 張保單，呼籲農民朋友踴躍投保農業保險，強化災變因應能力，保障營農收入，共同打造安心的從農環境。

●業務訊息●

受惠臺商回流效應及雲端服務需求，111 年電腦製造業產值創佳績

資料提供/來源：審查部/經濟部統計處



- 111 年電腦製造業產值突破 3 千億元門檻，為 92 年以來新高：**近年隨美中貿易爭端，以及政府推動臺商回臺投資方案，促使電腦製造業者陸續提升國內生產比重，致整體產值於 107 年回到千億元水準，108 年更攀升至 1,895 億元，年增 80.4%，創 101 年以來最大增幅；109 年因疫情催化遠距商機，加以業者積極投入高階產能，激勵電腦製造產業持續增長，產值突破 2 千億元；110 年則因伺服器接單產品組合不同，量增價減，加上可攜式電腦在缺料及下半年全球陸續解封需求趨緩下，產值年減 1.9%；111 年隨缺料情況緩減，物聯網、人工智慧、雲端運算等新興科技持續擴展，帶動相關產業之供應鏈需求暢旺，加以廠商產線移轉回臺效應延續，推升產值達 3,215 億元，創 92 年以來新高，表現亮麗。
- 伺服器為電腦製造業成長之主力：**按產品別觀察，自 108 年起我國電腦製造業以伺服器占最大宗，111 年產值達 1,940 億元(占 60.3%)，年增 59.9%，主因業者擴增國內產線並積極投入高階產能，加上雲端資料服務應用成長，推升資料中心相關設備拉貨動能，帶動伺服器接單熱絡。111 年可攜式電腦產值 724 億元(占 22.5%)居次，年增 25.8%，主因供應鏈缺料情況緩解，遞延訂單陸續出貨，加上品牌業者積極拓展高單價電競及商用市場所致。工業電腦產值 501 億元(占 15.6%)，年增 45.3%，主因工業物聯網、醫療應用、零售等數位轉型相關產業需求強勁，推升工業電腦接單暢旺所致。

●法遵案例●

金融監督管理委員會裁罰案例宣導

資料提供：法務暨法遵室

裁罰案例：

金融監督管理委員會銀行局於 112 年 1 月 11 日公告 OO 銀行違反銀行法第 74 條之 1，核處新臺幣 100 萬元罰鍰。

違反事實理由：

OO 銀行有投資負責人擔任獨立董事之公司所發行股票之情事，核有違反銀行法第 74 條之 1 及「商業銀行投資有價證券之種類及限額規定」第 5 點之規定，核處新臺幣 100 萬元罰鍰。

法令規定：

◆銀行法第 74 條之 1

商業銀行得投資有價證券；其種類及限制，由主管機關定之。

◆商業銀行投資有價證券之種類及限額規定第 5 點第 1 項

商業銀行不得投資於該銀行負責人擔任董事、監察人或經理人之公司所發行之股票、新股權利證書、債券換股權利證書、公司債、短期票券及基金受益憑證。

但下列情形不在此限：

- (一) 金融債券 (含次順位金融債券)。
- (二) 經其他銀行保證之公司債。
- (三) 經其他銀行保證或承兌之短期票券且經其他票券商承銷或買賣者。
- (四) 銀行發行之可轉讓定期存單。
- (五) 發行期限在一年以內之受益證券及資產基礎證券。
- (六) 銀行因依銀行法第七十四條規定之投資關係，經主管機關核准派任其負責人擔任董事、監察人或經理人之公司所發行之股票、新股權利證書及債券換股權利證書。

●保險知識分享●

保險小觀念

資料提供：農金保經公司

小資族投保要訣：

要點 1. 根據衛生福利部統計，事故傷害近幾年皆居於國人十大死因之一，對於常需要在外奔波的外勤人員來說，更是不可忽視事故發生的威脅，嚴重時可能造成癱瘓，甚至有致命威脅。建議優先考量壽險和意外險，萬一不幸因為事故傷害而死亡，還能有一筆保險金留給受益人使用，不論是作為生活費或是其他用途，都可以幫助他們支撐日常生活。

要點 2. 在資金有限的情況下，如何做好事前「風險管理」的準備、為自己轉嫁風險？如能以定期險保單再搭配保障期長的終身壽險的組合，在一定期間內可以用相對有限之資金獲得保險保障，很值得參考。

投保關鍵點：審慎看待人生各階段的風險，不存僥倖心態，投保前「想清楚、看清楚、算清楚」，站在不同人生階段，檢視當年度保障，透過轉移風險來得到保障，而保險能把風險轉移給保險公司，實際上是一種互助合作的行為，如果不幸遭遇到保險事故發生時，還能得到保障，不致於背負過於沉重的經濟負擔。

農金保經公司皆有相關商品資訊，如有任何需要可洽農金保經公司服務同仁。

● 農漁精品 ●



農金安心GO

名題金榜 4/20-5/15 | 限時預購 |

包粽 早鳥預購

會考、統測即將到來，包『中』的粽子準備開賣囉！
現正熱烈預購中！
◎實際出貨日期以網頁標示為主

[立刻前往預購](#)

● 彰化區漁會鰻意粽

● 福興鄉會爐肉香菇蛋黃肉粽

1. 掃描下方QR碼可直接上網訂購 2. 加入官方帳號看更多商品 3. 撥打客服電話由專人為您服務 4. 商品可配合配送

各類精選禮盒，數量有限，欲購從速～
更多優惠商品請至農金安心GO官網選購！

☎ 客服電話：02-2967-6789分機6605 ☎ 訂購傳真：02-2967-8199
🌐 官方網站：www.ansingo.com.tw ✉ E-mail：ansingo@afisc.com.tw



● 農趣好遊 ●

／ 阿強西瓜 ＼ ／ 彌勒有機果園 ＼ ／ 安格拉創意廚房 ＼
農場散策 x 手作體驗 x 私廚料理



指導單位
文化部、花蓮縣文化局

主辦單位
草生農村工作室

協辦單位
花蓮玉里阿強西瓜、彌勒果園、安格拉創意廚房
Beacon+ studio

