



農業金庫核心價值
成就客戶、股東權益、誠信正直、主動積極

董事長：吳明敏 總經理：李國忠 / 聯絡人：業務發展部 余世昌 (02-23802673 · yusc06@agribank.com.tw)

● 農金園地 ●

因應氣候變遷 全國農業金庫響應國際永續倡議成為 TCFD 支持者

資料來源：全國農業金庫

全國農業金庫於今(2023)年10月成為金融穩定委員會(Financial Stability Board, FSB)所發布「氣候相關財務揭露建議」(Task Force on Climate-related Financial Disclosures, TCFD)的支持者(Supporter)，此行動不僅表示全國農業金庫重視氣候變遷議題，更象徵全面展現因應氣候變遷之決心，實踐永續發展願景。

氣候變遷影響逐年加劇，氣候變遷風險與影響層面受到全球重視，企業受氣候變遷影響的財務揭露資訊亦日益受到關注，為強化資訊揭露品質，全國農業金庫自2022年6月自發性導入TCFD架構，透過「治理」、「策略」、「風險管理」及「指標與目標」四大核心要素，辨識短中長期氣候變遷風險與機會與潛在財務影響，並研擬相關因應策略與措施，於今年6月首度發佈TCFD報告書，揭露全國農業金庫對於氣候相關財務資訊。

全國農業金庫未來將持續遵循聯合國永續發展目標(SDGs)國際規範的精神，及依循TCFD架構精進氣候變遷治理，將氣候風險因子納入公司營運，透過情境分析，衡量相關風險與機會對財務、業務規劃之影響，調整因應策略及措施並積極推動提供多樣化綠色金融商品與服務，為減緩氣候變遷與邁向淨零目標而努力。





【全國農業金庫 2022 氣候相關財務揭露 TCFD 報告書封面】

● 金融市場訊息 ●

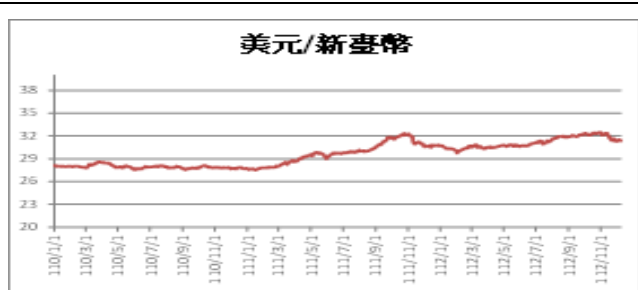
*債券市場

資料提供：財務部

政府公債行情			
	收盤 (%)	較前週(BP)	
美國 5 年	4.134 7	-29.63	國際債市 美國油價自今年 7 月以來首次跌破 70 整數價位，燃料方面出現需求破壞，目前市場更關注需求。10 月職位空缺數遠低於預期、ADP(Automatic Data Processing)數據放緩，顯現勞動力市場降溫訊號，支持聯準會下週政策會議上維持利率不變的預期，惟在通膨回落前，聯準會仍可能淡化市場對降息的預期。整體來看，美債殖利率進一步回落，激勵美債走升，近期的市場氛圍及基本面數據仍利多美債行情，技術面的下跌趨勢明顯成形，在未有明顯回彈走勢打破下跌趨勢線情況前，利率仍偏向震盪走跌趨勢，預估美債 10 年期殖利率區間 4.02%~4.32%。
美國 10 年	4.149 5	-25.47	
臺灣 5 年	1.17	0	
臺灣 10 年	1.265	0.5	
*基準點為 12 月 7 日			
臺灣公司債/金融債訊息			
標的	年期	利率 (%)	金額 (億元)
遠鼎 112-3	4	1.9	22
光罩 112-2	5	1.8	5
三商電腦 112-1	5	零息	5
國內債市 11 月消費者物價指數較去年同期增 2.9%，雖已從 3%高位回落，但仍高於市場預估，連續四個月超過 2%的央行警戒線，不過核心 CPI 年增率 2.38%探 21 個月新低，且不論 CPI 或是核心 CPI 的漲幅都是收斂的，預期未來物價壓力應該會逐步降低。10 年公債標售結果與市場預期相符，亦顯示出目前市場毫無方向，短期看來臺灣方面暫無太多題材，故臺債跟著美債的走勢機率較大，區間下行趨勢明顯，不過成本依舊在高位也造成短券向下不易。預估臺債指標 10 年期殖利率區間 1.23%~1.28%。			
			
			

*外匯市場

外匯市場行情			美國 10 月 JOLTS(Job Openings and Labor Turnover Survey)職位空缺為 873.3 萬個，遠低於預期 930 萬個，前值下修至 935 萬個，11 月小非農 ADP 私人機構就業人數新增 10.3 萬，較預期 13 萬為低，前值下修至 10.6 萬。其中，製造業減少 1.4 萬，服務業增加 11.7 萬，主要增加在貿易運輸及公用事業，共 5.5 萬，市場對明年降息預期升溫，美元偏弱。
標的	參考價	較前週	
美金/新臺幣	31.529	+0.054	
人民幣/新臺幣	4.3948	-0.0197	
歐元/新臺幣	33.9483	-0.3275	
日圓/新臺幣	0.2194	+0.0062	



*基準點為 12 月 7 日

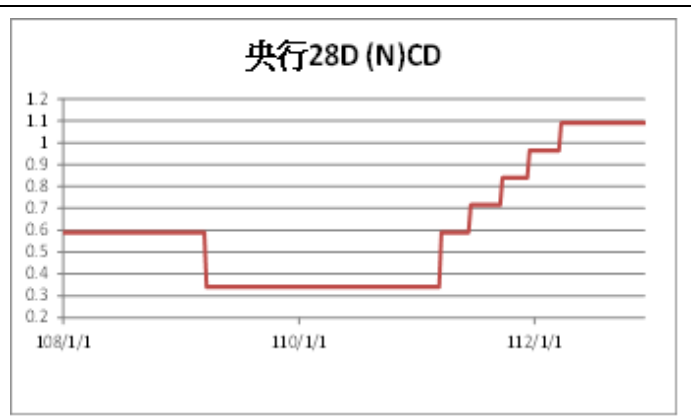
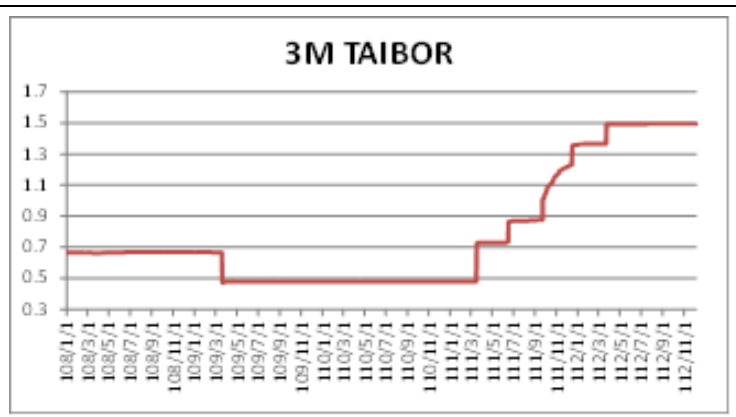
美國小非農就業數據出現降溫跡象，請領失業人數明顯回升，反映勞動市場降溫，強化市場對美國升息循環結束甚至明年可能加速降息的預期，但同時對其他央行降息預期亦增加，國際美元相對持穩，亞幣仍偏弱，新臺幣目前在 31.550 附近震盪整理。

*貨幣市場

貨幣市場行情		
	參考利率 (%)	較前週 (BP)
隔夜拆款率	0.691	-
10D 公債 RP	0.950	+0.04
3M TAIBOR	1.493	-
28D (N)CD	1.090	-
重貼現率	1.875	-

*基準點為 12 月 7 日

拆款市場，時序年底，銀行放款需求上升，市場資金需求增溫，加上年底資金供給略顯謹慎，拆借利率緩步上升，銀行間 1 週拆款利率約 1.19%~1.22%，銀行對票券商則約 1.38%~1.39%。短票市場，旬初銀行間超額準備仍不寬裕，調度彈性較低，買票動能偏弱，短票利率維持於原有區間，短票利率約 1.39%~1.41%。債券附買回，年底將至，壽險端投資需求增加，陸續於 RP 市場抽回資金因應投資款需求，雖銀行端資金供給無虞，但利率水準逐步上揚，公債 RP 利率區間約 0.91%~1.34%，公司債 RP 則約 1.34%~1.39%。



*國內股票市場

台股近期漲多後呈現高檔震盪。12 月 1 日台股受新臺幣匯率走貶影響，拖累權值股未能表現，指數僅由 PCB、防疫概念股及散裝航運族群撐住盤面，終場加權指數上漲 4.5 點，收在 17438.35 點，成交值約為 3033.54 億元。12 月 4 日台股以平高盤開出後隨即上漲突破前波高點，改寫今年以來新高，不過卻引發賣壓出籠，盤勢由紅翻黑，終場加權指數小跌 16.87 點，收在 17421.48 點，成交值約為 3297.12 億元。12 月 5 日台股受近期債券殖利率跌速過快而出現反彈影響，加上美國科技股拉回，導致加權指數面臨壓力，指數開低震盪，終場加權指數下跌 93.47 點，跌破 5 日線與 10 日線支撐，收在 17328.01 點，成交值約 3206.15 億元。12 月 6 日台股中資金輪動到電子族群，AI、PCB、IC 設計族群快速輪動撐住市場人氣，終場加權指數上漲 32.71 點，收在 17360.72 點，成交值約 3005.89 億元。12 月 7 日

臺股受美股四大指數一片綠油油影響，壓抑指數表現，即便風電、低軌衛星和伺服器族群帶動下也無法抗衡散裝航運、MCU 等概念股的下挫力道，加權指數一路走跌，終場下跌 81.98 點，收在 17278.74 點，成交值約 3039.11 億元。展望未來，指數漲多進入震盪整理階段，整體仍維持多方格局，加上年底作帳行情及選舉行情仍持續進行，預期指數區間 17000-17500 點。

國內股票市場行情		
標的	收盤	較前週
加權指數	17278.74	-155.11
櫃買指數	230.83	-0.91
*基準點為 12 月 7 日		

臺灣加權股價指數



*國際金市

資料提供：臺灣銀行貴金屬部

本週展望及觀察重點(112/12/4-12/8)：

11 月 27 日至 12 月 1 日金價急漲至 2,135.4 美元之歷史新高後賣壓急遽湧現，另由於美國 11 月非農就業數據顯示美國就業市場表現優於預期，市場對於美聯儲明年上半年可能提早降息之預期有所降溫，令金價承壓並於週間持續震盪壓回，結束連 3 週漲勢。觀察技術指標及線型，上週金價週線收帶長上影線黑 K 棒，顯示 2,070 美元上方賣壓沉重，日線圖五日均線下穿 10 日均線形成死亡交叉，中期指標 MACD 柱體亦向零軸下方發散，技術面金價尚具向下修正之空間。惟上週五金價跌破 2,000 美元後低接買盤進場，加上本週美國 FOMC(聯邦公開市場委員會)會議預計將維持利率不變，市場對美聯儲貨幣政策之樂觀預期將可持續支撐金價。本週重要數據如美國 11 月 CPI、PPI，以及美國 12 月 FOMC(聯邦公開市場委員會)會後聲明和點陣圖中官員對未來利率落點預測等，投資人可密切關注結果對金價帶來的影響。



●重要農產品訊息●

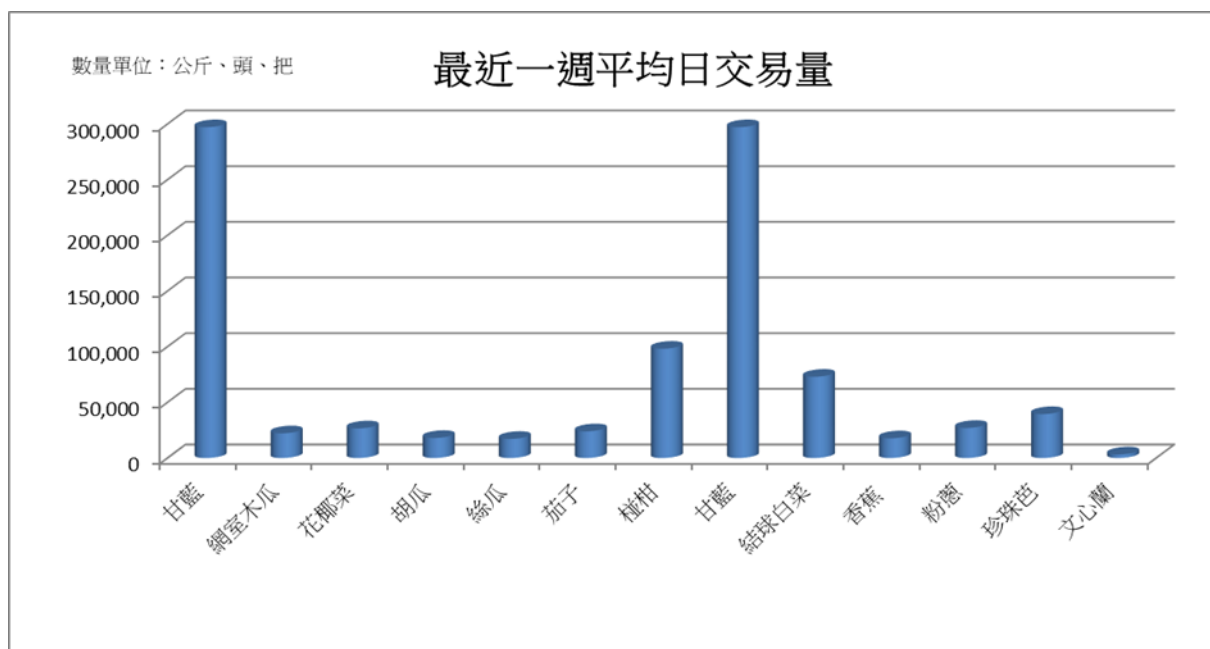
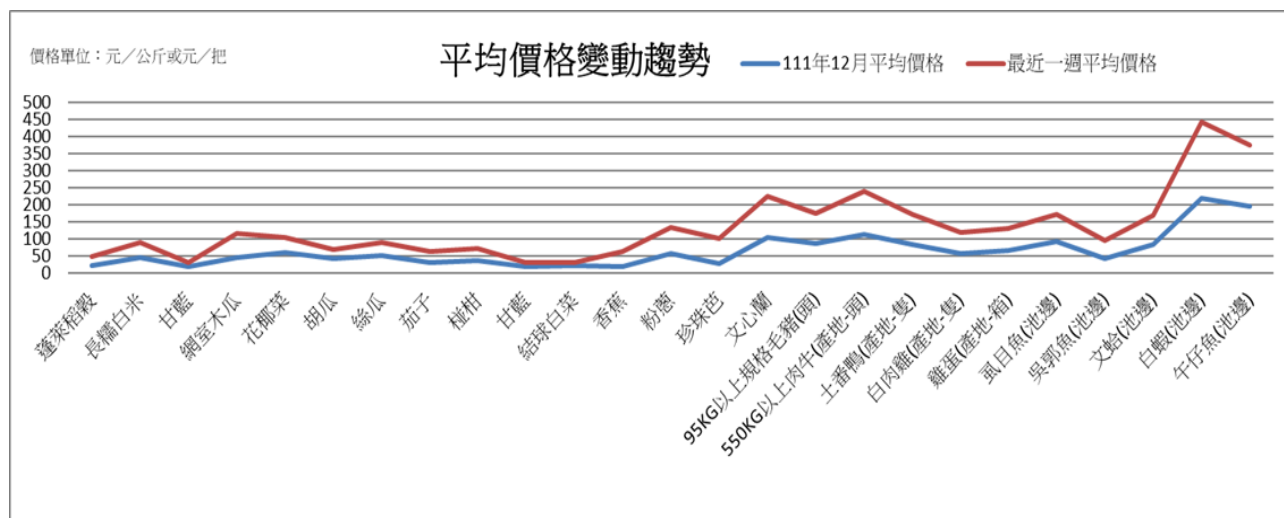
一、價格資訊：

資料來源：農業部農糧署

價格單位：元 / 公斤或元 / 把、頭、隻、箱 · 數量單位：公斤、頭、把、隻、箱

產品別	111年 月平均 價格	最近一週										
		平均 價格	單日價格								平均日交易量 (日生產量、週交易量)	
			11月 29日	11月 30日	12月 1日	12月 2日	12月 3日	12月 4日	12月 5日	數量	與前一 週比較 (%)	
蓬萊稻穀	23.7	25.4	25.3	25.38	25.41	25.41	25.4	25.4	25.5	...	-	
長糯白米	44.5	44.8	44.7	44.77	44.83	44.83	44.8	44.9	44.9	...	-	
甘藍	18.3	11.5	12.3	10.3	10.1	9.8	12.1	-	15.0	297130	7.5	
網室木瓜	44.7	71.8	85.7	86.8	75.6	69.5	64.9	-	64.4	22204	0.3	
花椰菜	60	45.2	42.1	40.4	42.4	47.3	49.8	-	48.4	26656	-19.5	
胡瓜	42.3	25.9	32.5	27.9	26.2	24.7	22.1	-	24.8	18021	16.6	
絲瓜	52.5	38	38.3	35.8	37.2	38.7	40.2	-	37.9	17185	-5	
茄子	32.5	31.8	36.4	33.9	29.2	29.9	30.9	-	30.8	23973	20.6	
椪柑	37.2	33.7	35.7	34.8	33.4	32.1	33.8	-	32.6	98171	-16.5	
甘藍	18.3	11.5	12.3	10.3	10.1	9.8	12.1	-	15.0	297130	7.5	
結球白菜	21.7	10.6	11.5	11.1	8.5	9.4	10.8	-	13.5	73005	-9.5	
香蕉	19.3	45.1	46.6	46.8	42.9	42.3	46.2	-	46.1	17716.5	-12.8	
粉蔥	56.3	77.4	84.6	73	72.1	72	81.5	-	82.6	27028	20.3	
珍珠芭	27.8	72.3	76.2	71.2	68.5	71.4	73.6	-	73.1	39459	3.7	
文心蘭	105.7	118.5	136.9	142.7	114.9	-	-	106.9	96.5	3235.6	32.4	
95KG 以上規格毛豬(頭)	85.8	89	88.2	88.5	89.1	91.2	-	88.7	88.9	19260	0.8	
550KG 以上肉牛(產地-頭)	114	125	125.0	125	125	125	125.0	125.0	125.0	...	-	
土番鴨(產地-隻)	84.7	88	88.0	88	88	88	88.0	88.0	88.0	...	-	
白肉雞(產地-隻)	57.9	61.3	61.3	61.3	61.3	61.3	61.3	61.3	61.3	...	-	
雞蛋(產地-箱)	67.5	64.2	64.2	64.2	64.2	64.2	64.2	64.2	64.2	...	-	
虱目魚(池邊)	91.7	81.1	81.1	81.1	81.1	81.1	81.1	81.1	81.1	...	-	

吳郭魚(池邊)	42.6	53.9	53.9	53.9	53.9	53.9	53.9	53.9	53.9	53.9	...	-
文蛤(池邊)	84.8	85	85.0	85	85	85	85.0	85.0	85.0	85.0	...	-
白蝦(池邊)	217.8	222.6	221.7	221.7	221.7	221.7	221.7	225.0	225.0	225.0	...	-
午仔魚(池邊)	195.3	179.7	183.3	183.3	183.3	183.3	175.0	175.0	175.0	175.0	...	-



二、農業訊息

釀酒高粱推廣有成 112 年種植面積倍增

資料來源：農業部農糧署雜糧特作組

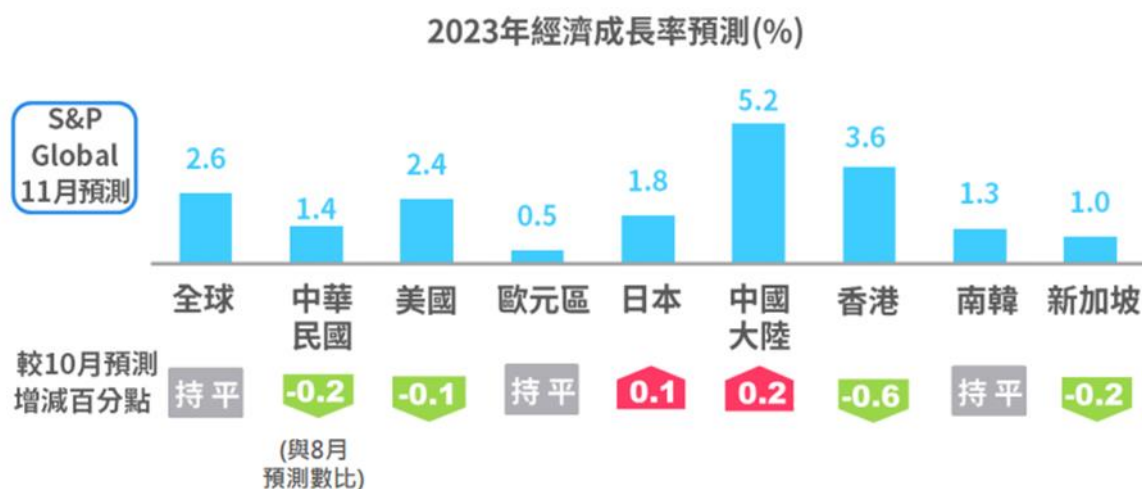
- 一、 農業部與金門縣政府於去(111)年媒合桃園市新屋區農會、雲林縣斗南鎮農會、嘉義縣義竹鄉農會、臺南市學甲區農會擔任各縣市之契作主體與金門酒廠實業股份有限公司合作，在臺灣契作種植高粱面積 853 公頃，建立釀酒高粱生產供應鏈，除可大量減省農業灌溉用水，也有利酒廠穩定原料供應，增進農民收益，成就生產者與產業界共榮共好美事。
- 二、 農糧署表示，臺灣農會成立高粱集團產區契作供貨，各縣市之契作主體與金酒公司合作，自去年起擴大推廣在臺灣本島種植高粱，突破以往小農自產自銷經營型態，整合農民、農民團體，推動自動化、機械化生產，提升經營效率、降低成本。同時政府協助充實產銷設備，導入智慧農業鏈結高粱產銷履歷，並輔導共同用藥防治及實施標準化田間管理作業，落實產品自主留樣檢測，建立批次管理制度，建置完善生產供應鏈，依金酒公司需求契作生產，打造全新契作合作模式。
- 三、 國內高粱原料來源以跨國採購為主，因應國際糧食危機，全球糧食價格不斷攀升，金酒公司與臺灣各縣市跨縣市合作，經由臺灣農業軟實力，建立在臺高粱生產供應鏈。部分原料由國際採購改向臺灣採購，除有穩定的原料供應來源，可以產銷履歷原料，產製 100% MIT 的優質高粱酒外，也讓一期作休耕田可復耕種植高粱，二期作再種植硬質玉米，或由水稻田轉作的有利選擇，帶動活化農地多元使用，是減少碳足跡、提高農民收入、照顧農民、農業節水的多贏選項，創造產業、農民與環境的三贏局面。同時，因應全球氣候變遷所致多元災害型態之不確定性農業經營風險，推動高粱收入保險可有效協助農民分散種植高粱風險，提高農民投入意願，將持續推動逐年擴大生產面積，明(113)年種植面積預計再擴增至 3,000 公頃。

● 業務訊息 ●

當前經濟情勢概況

資料提供/來源：審查部/經濟部統計處

- 一、 國外經濟：國際預測機構 S&P Global 於 11 月 15 日最新預測，2023 年全年經濟成長率 2.6%，與上月持平。主要國家中，除中國大陸、日本各上調 0.2、0.1 個百分點，歐元區、南韓持平外，餘均下修。



資料來源：我國來自行政院主計總處2023年11月預測數，餘皆來自國際預測機構 S&P Global。

- 二、 國內經濟：由於全球終端市場仍疲，以及比較基數偏高，我國 10 月出口年減 4.5%，惟產業鏈調整庫存效應漸顯，製造業生產指數年減幅續收斂至 1.9%。民間消費方面，受惠雙十連假與百貨週年慶集客效應，加以新車熱銷，推升 10 月零售業、餐飲業營業額各年增 5.1%、11.1%；綜計 1-10 月兩者營業額均創歷年同期新高。
- 三、 展望未來，雖高效能運算、人工智慧、車用電子等新興科技應用持續擴展，與年末全球銷售旺季，各國國際品牌消費性電子新品接續上市有助於挹注接單動能；惟全球通膨及升息滯後效應、美中科技戰、俄烏戰爭、以巴衝突等不確定因素恐抑制外銷接單及國內生產動能，後續發展需密切關注並審慎因應；零售及餐飲業受惠週年慶檔期延續、雙 11 購物旺季、天候轉涼帶動禦寒商機，加以國內外會議活動及商務應酬回流，預估營業額年增率將續呈增勢。

● 法遵案例 ●

金融監督管理委員會銀行局裁罰案例宣導

資料提供：法令遵循室

裁罰案例：

金融監督管理委員會銀行局於 112 年 8 月 4 日公告○○○○商業銀行前理財專員(下稱理專)挪用客戶款項、推介客戶短期間進行多筆交易及代客戶辦理網路銀行交易所涉缺失，核有違反銀行法第 45 條之 1 第 1 項及其授權訂定之「金融控股公司及銀行業內部控制及稽核制度實施辦法」第 3 條第 1 項、第 8 條第 1 項及第 3 項等規定，依同法第 129 條第 7 款規定，核處新臺幣(下同)1,000 萬元罰鍰。

違反事實理由：

該銀行前理專自 105 年 1 月至 111 年 7 月間，保管客戶金融卡、持有客戶網路銀行帳號及相關密碼，代為 ATM 領現或代網路銀行轉帳後挪用款項，且與客戶私下資金往來，並推介客戶短期間進行多筆交易或代客戶辦理網路銀行交易致客戶損失，違規行為時間約 6 年 6 個月，挪用款項及客戶損失金額合計約 4,381 萬元，案關缺失事項顯示該銀行就洗錢防制之存款帳戶或交易持續監控涉有缺失，且未完善建立及未確實執行內部控制制度。

法令規定：

銀行法第 45 條之 1 第 1 項

銀行應建立內部控制及稽核制度；其目的、原則、政策、作業程序、內部稽核人員應具備之資格條件、委託會計師辦理內部控制查核之範圍及其他應遵行事項之辦法，由主管機關定之。

銀行法第 129 條第 7 款

未依第 45 條之 1 或未依第 123 條準用第 45 條之 1 規定建立內部控制與稽核制度、內部處理制度與程序、內部作業制度與程序或未確實執行。

(備註：銀行法第 129 條各款情事之罰則為新臺幣 200 萬元以上 5,000 萬元以下罰鍰)

● 金融商品訊息 ●



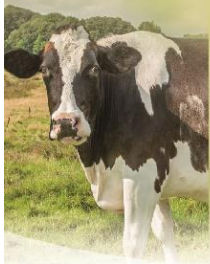
UB 聯邦銀行



農金聯名卡

年年免年費

(需申辦電子帳單成功且有效期間內)



筆筆消費享現金回饋0.5%



新增之一般消費皆享**0.5%**現金回饋，
讓您盡情購物，回饋無上限！

農漁精品 農漁尊享



於全國指定農漁會所銷售之農漁特產品、
百大精品、超市、農漁業觀光休閒事業及
國內各飯店住宿與用餐等**卡友**尊享優惠。

新戶首刷禮

112/7/1-112/12/31

新戶核卡後30日內，消費累積滿**1,288元(含)**以上，且不限地點**首次自動加值**，享新戶首刷好禮(請戶領之份)

好禮A

提把彈蓋保溫瓶



材質：304不鏽鋼+PP塑料
容量：1,200ml

好禮B

聯邦租車
一日體驗券



(實際以上圖例)

好禮C

安妮免微壓力鍋



規格：容量23.64L(15.5cm(含蓋))
數量：5,2L

好禮D

英國熊摺疊
購物推車



規格：高35*寬23.5*深37cm
收納：長39*寬19*高30cm

好禮E

刷卡金500元



※本券於每月月底發放至指定帳戶，請卡友於
每月月底前領取，逾期作廢。請卡友於
每月月底前領取，逾期作廢。

(圖片僅供參考，贈品以實物為準)

注意事項：●新戶定義：核卡前六個月內未持有任一聯邦信用卡者。●限於112年12月31日前申請(依本行收件日為準，郵寄者以郵戳為準)且於113年1月31日前核卡者。活動期間正副卡交易合併計算，請戶領之份。以正卡身分領取。●**首刷好禮5種1取1送1項**，選定後恕不得以任意理由要求更改，未勾選、重複勾選或無法辨識者一律視為選擇「刷卡金500元」。●選擇「刷卡金500元」者，於核卡後次月底郵寄領取。於郵寄符合回饋資格之次月1號將副卡金從副卡正卡人信用卡帳戶。●選擇「提把彈蓋保溫瓶」、「聯邦租車一日體驗券」、「安妮免微壓力鍋」、「英國熊摺疊購物推車」、「英國熊摺疊購物推車」者，將於新戶核卡30日且符合資格後三個月內將實物贈品寄出，寄送地區僅限台、澎、金、馬地區，如遇贈品缺貨、斷貨之情形，本行將以其它等價贈品替代，持卡人不得要求更換贈品或折換現金，贈品不得轉讓、轉讓或折換現金，並以實物為準，不得挑選款式與顏色。●正副卡請戶領送，活動期間內聯邦信用卡正副卡有強制停用、申請停用、遺失不補發、逾期繳款、到期不續卡者、取消交易或信用卡的定額款項停止或信用卡持卡人使用信用卡情形者，尚未回饋或寄送之實物禮券不予回饋。●新戶贈品詳情領取與寄送方式、副卡金使用方式、一般消費定義及各項相關注意事項及限制條件，請詳見聯邦銀行信用卡官方網站說明。●如有非可購買於聯邦銀行之舉由放款方式變更，聯邦銀行保留活動修改、取消之權利。



立即申辦
農金一卡通聯名卡



立即申辦
農金聯名卡

謹慎理財 · 信用至上

循環信用利率年息：5%-15%，循環利率基準日為104年9月1日；
預借現金手續費：預借金額×3.5%+100元。其他費用請至
聯邦信用卡網站查詢 <https://card.ubot.com.tw>

● 農漁精品 ●

農金安心GO

安心購週年慶

12/1 ▶ 12/25

全館滿額
送**121**

不限金額
抽**1212**

優惠商品
整點搶購

- ★ 全館消費滿\$1,212元，贈送購物金\$121元
- ★ 消費不限金額，抽購物折價券
※\$121元購物折價券10名、\$1,212元購物折價券5名
- ★ 限時優惠商品12/11、12/12，每日十點準時開搶

立馬手刀搶購 

1. 掃描下方  可直接上網訂購 2. 加入官方帳號看更多商品 3. 撥打客服電話由專人為您服務 4. 商品可配合配送

各類精選禮盒，數量有限，欲購從速~
更多優惠商品請至農金安心GO官網選購！

☎ 客服電話：02-2967-6789分機6605 ☎ 訂購傳真：02-2967-8199
🌐 官方網站：www.ansingo.com.tw ✉ E-mail：ansingo@afisc.com.tw

官網 YouTube LINE Facebook



農金安心GO 台灣農漁故事 專人客服 新品優惠

● 農趣好遊 ●



2023 苗栗公館

禾樂福菜節

稈棚下逗鬧熱

- 福菜市集 × 繫稈堆稈棚
- 藝術表演 × 田間音樂會
- 福菜饗宴 × 揉芥菜體驗

12.16^六-17^日
09:30-17:00

苗栗特色館
苗栗縣公館鄉館南352號

主辦單位 | 公館鄉農會
協辦單位 | 苗栗縣政府文化觀光局 中央大學客家學院 公館鄉公所 公館鄉民代表會 黃金小鎮休閒農業區

客委會 農業部 苗栗縣政府

QR Code: 

Facebook:  公館鄉農會