



農業金庫核心價值
成就客戶、股東權益、誠信正直、主動積極

董事長：吳明敏 總經理：李國忠 / 聯絡人：業務發展部 余世昌 (02-23802673 · yusc06@agribank.com.tw)

●農金園地●

農漁會信用部 112 年經營績效亮眼

存放款、盈餘創新高且逾放比率 0.25% 歷年最低

資料來源：農業部農業金融署

農業部農業金融署(以下稱農金署)表示，112 年持續精進各項監理與輔導措施，穩定農漁會信用部經營與厚植競爭實力，全體農漁會信用部之營運規模、資產品質、風險承擔能力及獲利能力皆明顯提升，其中逾放比率降至 0.25%，盈餘增至 76.91 億元，均是 93 年 1 月改隸農委會後的最佳表現。

農金署說明，截至 112 年底止，全體農漁會信用部存款總餘額新臺幣(以下同) 2 兆 2,502 億元，較 111 年底的 2 兆 2,001 億元增加 501 億元(成長 2.28%)；放款總餘額 1 兆 4,030 億元，較上年底 1 兆 3,163 億元增加 867 億元(成長 6.59%)，營運規模持續擴大，也顯示農漁民對農漁會信用部的信心，日益增強；逾放金額 34.4 億元，較上年底 34.47 億元減少 0.07 億元，逾放比率 0.25%，較上年底 0.26% 減少 0.01 個百分點，資產品質日漸提升。

全體 311 家信用部中，逾放比率低於 1% 者有 273 家，其中 47 家逾放比率為 0%，放款品質良好；備抵呆帳占逾期放款之覆蓋率為 1,433.63%，較上年底 1,297.13%，增加 136.5 個百分點，厚植風險承擔能力；盈餘 76.91 億元，較上年底 61.14 億元增加 15.77 億元(成長 25.79%)，獲利能力穩定成長。

農金署進一步指出，迄今年 1 月底，該署已成立滿 20 週年，長期以來積極強化管理措施，並適時鬆綁法規，協助業務推展，信用部營運日趨穩健，雖然近幾年經歷疫情衝擊，信用部仍展現金融韌性，各項財、業務指標皆是歷年最佳，經營成果亮眼。農金署將持續密切掌握信用部營運概況，瞭解問題予以協助，並強化監理工作，以監理與輔導並重方式，協助信用部健全經營，維持農業金融穩定發展。

● 金融市場訊息 ●

*債券市場

資料提供：財務部

政府公債行情			
	收盤(%)	較前週(BP)	
美國 5 年	4.3044	8.97	
美國 10 年	4.3207	9.07	
臺灣 5 年	1.1715	-1	
臺灣 10 年	1.2225	-1.25	
*基準點為 2 月 22 日			
臺灣公司債/金融債訊息			
標的	年期	利率 (%)	金額 (億元)
中租 113-1	7	1.82	26
中租 113-1	10	1.92	9
環球晶 113-1	5	1.72	25

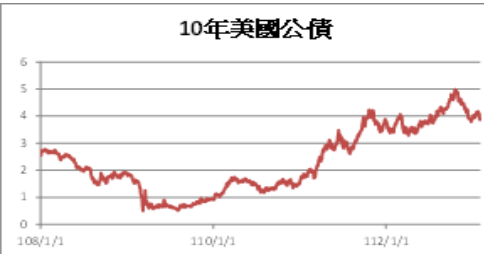
國際債市

根據聯準會最新會議紀錄顯示，官員雖然認為借貸成本可能已經觸頂，但首次降息的具體時間仍不確定，擔心降息太快引發風險，自上月例會過後的數據顯示，就業成長依舊強勁、通膨比預期頑強，難以回應降息呼聲，強調審慎評估經濟數據的重要性，以判斷通膨是否持續朝 2%目標回落，傾向看到更多通膨穩定降溫的證據，才會採取行動，預估美債 10 年期殖利率區間 4.15%~4.45%。

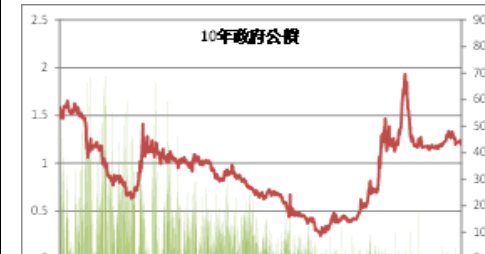
國內債市

2 月 20 日進行 10 年券標售，得標利率下滑至半年低點 1.239%，來到預估區間下緣，但市場認為整體開標結果偏中性解讀，加上對臺灣調升電價有所預期，不過這些並不影響央行今年的貨幣政策路徑，另 2 月 26 日要標售的 5 年增額券殖利率有所回落，與現券的利率水準靠攏，整體來看，10 年債標售結果偏好，加上投標倍數不低，有助於殖利率向下反映，但後續仍須關注下週五年券的標售結果及美債動向，臺債殖利率料將呈區間盤整走勢。預估臺債指標 10 年期殖利率區間 1.21%~1.24%。

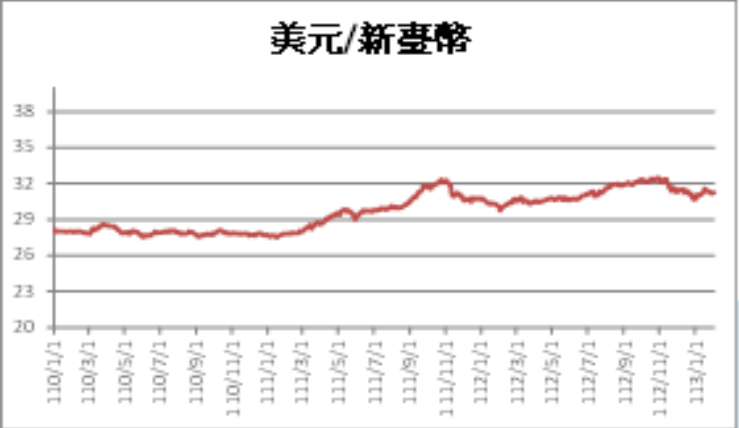
10年美國公債



10年政府公債



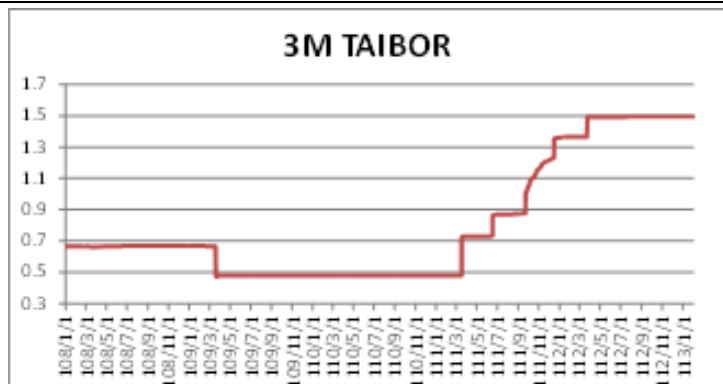
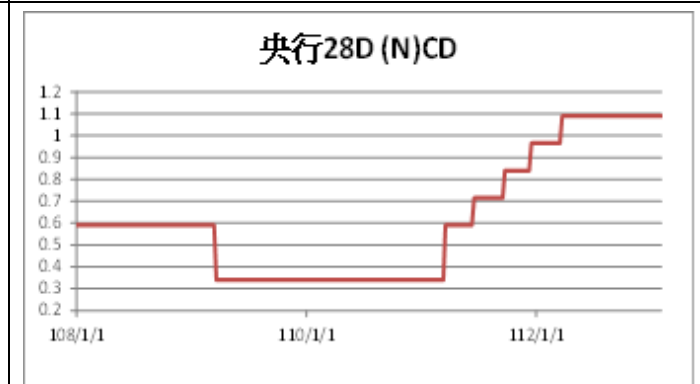
*外匯市場

外匯市場行情			美元/新臺幣 
標的	參考價	較前週	
美金/新臺幣	31.519	+0.155	
人民幣/新臺幣	4.3752	+0.0269	
歐元/新臺幣	34.2092	+0.457	
日圓/新臺幣	0.2093	+0.0004	
*基準點為 2 月 22 日			

聯準會 1 月會議紀錄顯示，多數官員表示注意到過快降息的風險，認為並不急於降息，並對通膨前景表示樂觀和謹慎，部分官員表示，減緩縮表步伐將有助於政策平穩。里士滿聯邦儲備銀行總裁 Barkin 表示，最新公布的 1 月通膨數據較預期強，房屋與服務通膨仍高，聯準會面對的挑戰仍十分嚴峻，美元仍位居高點，美元指數於 104 關口附近震盪。

聯邦公開市場委員會會議紀要公布後，美元指數小幅回落至 104 下方，同時，輝達財報數字優於預期，帶動台股上漲，推升新臺幣走勢，然而外資匯入及出口商雙方力道拉扯下，2 月 22 日新臺幣僅微幅上升作收，後續關注焦點仍在美國經濟數據表現，若通膨持續向 2% 目標回落，或將有利新臺幣相對美元走勢。

*貨幣市場

貨幣市場行情			拆款市場
	參考利率(%)	較前週(BP)	<p>時序農曆年關及提存期底，銀行間資金調度彈性降低，受短錢需求增溫影響，跨農曆年短率持續於高檔徘徊，銀行間 1 週拆款利率約 1.19%~1.25%，銀行對票券商則約 1.37%~1.38%。短票市場，近期發票量相對增多，短票市場資金穩定，短票利率維持於既有區間，短票利率約 1.38%~1.40%。債券附買回，時序農曆年關，市場資金缺口不大，整體交投淡靜，成交多為到期續做，承作利率持平，公債 RP 利率區間約 0.90%~1.34%，公司債 RP 則約 1.34%~1.36%。</p>
隔夜拆款率	0.688	-0.008	
10D 公債 RP	0.900	-	
3M TAIBOR	1.494	-	
28D (N)CD	1.090	-	
重貼現率	1.875	-	
*基準點為 2 月 22 日			
 <p>3M TAIBOR</p>			 <p>央行28D (N)CD</p>

*國內股票市場

台股近期在台積電及 AI 概念股領軍下，創下歷史新高。2 月 16 日台股受美國零售銷售數據低於市場預期，動搖美國經濟「軟著陸」預期，加上漲多的科技股漲多拉回，導致台股開高後稍有壓力，尤其前一天相對強勢的 AI 族群獲利了結賣壓相對較重，加權指數維持在平盤附近震盪，終場加權指數下跌 37.32 點，收在 18607.25 點，成交值約 4164.87 億元。2 月 19 日台股受美股美超微重挫而開低，拖累台積電、AI 概念股熄火，資金轉向金融、鋼鐵等族群撐盤，激勵指數開低走高，終場加權指數上漲 28.55 點，以 18635.80 點作收，成交值約 3751.65 億元。2 月 20 日盤面資金轉戰航運、紡織族群，加上台積電反彈，帶動指數開低走高，終場加權指數上漲 117.36 點，收在 18753.16 點，成交值約 3598.13 億元。2 月 21 日台股受輝達重挫影響，AI 概念股持續拉回，電子股成為最弱勢的族群，拖累指數開低

走低，終場加權指數下跌 76.85 點，收 18676.31 點，成交值約 3488.77 億元。2 月 22 日輝達財報報喜，由半導體雙雄領漲、AI 股全面走強，加上重電族群撐盤，指數開高走高再創歷史新高，終場加權指數上漲 176.47 億元，收在 18852.78 點，成交值約 4052.69 億元。展望未來，加權指數及櫃買指數雙雙創下歷史新高，在外資買盤回補以及技術面多頭情況下，指數持續看多，惟留意部分資金慢慢移往防禦型類股，預期指數將震盪加劇，預期指數區間 18800-19200 點。

國內股票市場行情		
標的	收盤	較前週
加權指數	18852.78	208.21
櫃買指數	247.04	4.53
*基準點為 2 月 22 日		

臺灣加權股價指數



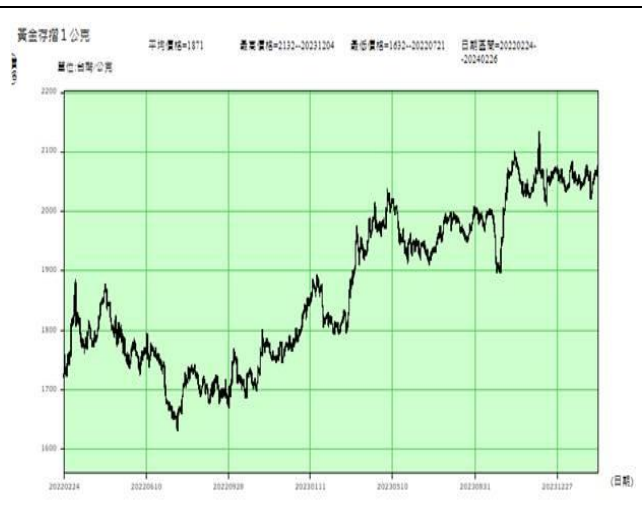
日期	指數
109/1/2	9000
109/7/2	9500
110/1/2	10000
110/7/2	10500
111/1/2	11000
111/7/2	11500
112/1/2	10000
112/7/2	11000
113/1/2	11500

*國際金市

資料提供：臺灣銀行貴金屬部

本週展望及觀察重點：

上週(2 月 19 日至 2 月 23 日)初金價先受到中東地緣政治風險升溫，以及歐元區經濟數據表現優於預期影響上漲，隨後因美國就業數據表現良好下跌至 2,020 美元下方，但週五受到美元指數拉回以及聯儲官員表態今年稍晚可能是適合降息的時機而反彈至 2,035 美元，觀察技術線型，5 日均線向上穿越 10 日均線，且中期指標 MACD 由負轉正，若中東情勢未見緩解，美元指數延續偏弱走勢，金價將有機會往上挑戰 2,050 美元，然而由於美國經濟數據大致表現良好，加上美股屢創新高，許多投資人資金轉向風險性資產，全球最大黃金 ETF SPDR 持有量續降，若未來美國公布之經濟數據持續優於預期，金價無法站穩於 10 日均線(約 2,014 美元)，不排除回測至 2,000 美元整數關卡尋求支撐。



●重要農產品訊息●

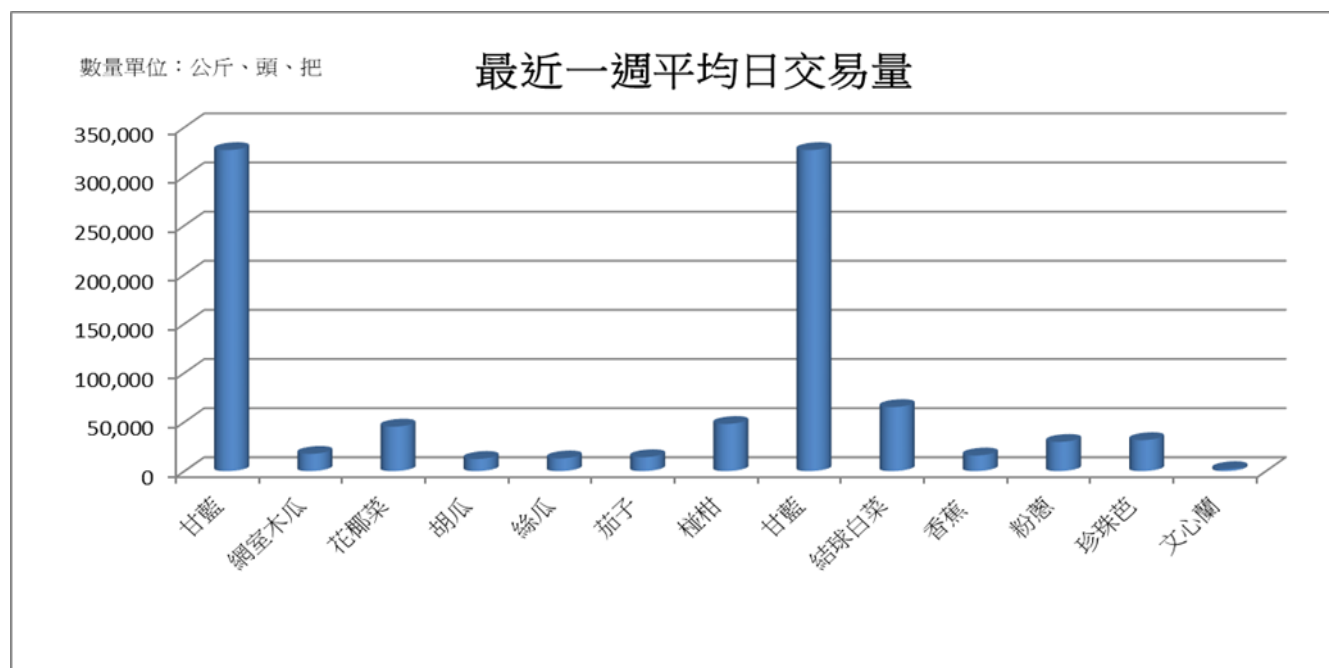
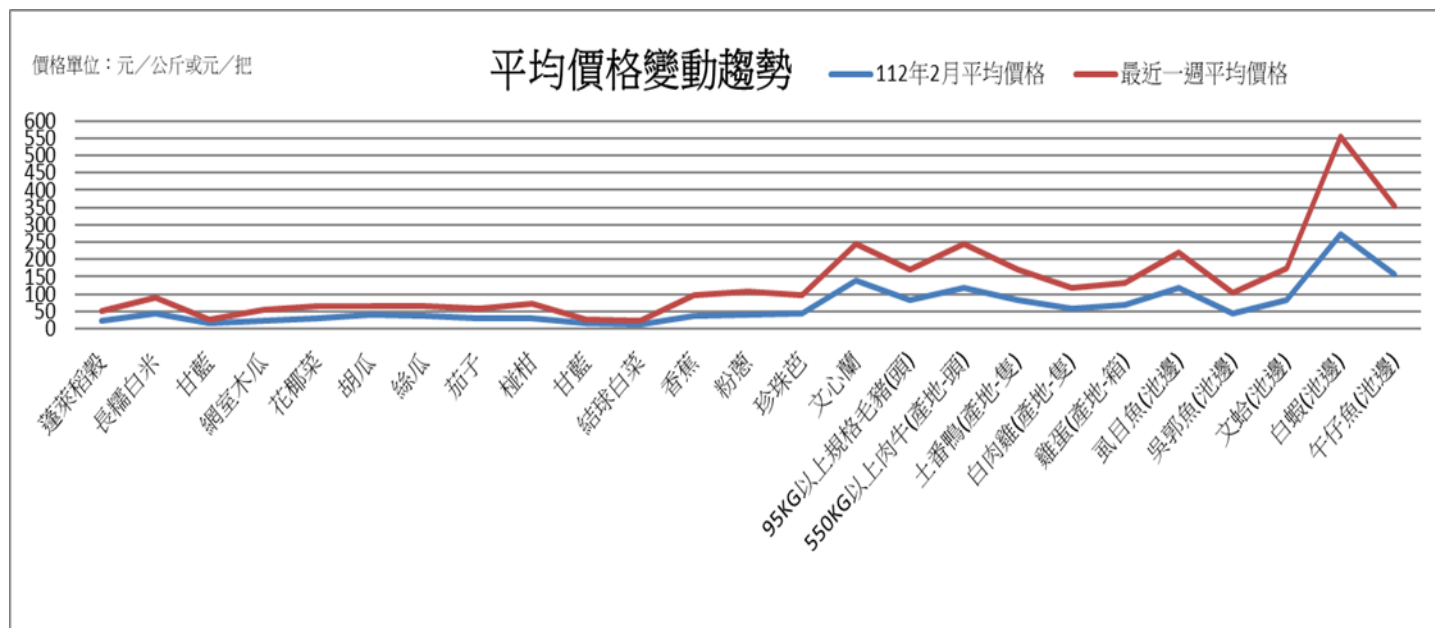
一、價格資訊：

資料來源：農業部農糧署

價格單位：元 / 公斤或元 / 把、頭、隻、箱，數量單位：公斤、頭、把、隻、箱

產品別	112 年 月平均 價格	最近一週									
		平均 價格	單日價格							平均日交易量 (日生產量、週交易量)	
			2 月 13 日	2 月 14 日	2 月 15 日	2 月 16 日	2 月 17 日	2 月 18 日	2 月 19 日	數量	與前一 週比較 (%)
蓬萊稻穀	24	25.8	25.8	25.76	25.76	25.76	25.8	25.8	25.8	...	-
長糯白米	44.7	45.4	45.4	45.37	45.37	45.37	45.4	45.4	45.4	...	-
甘藍	15.2	9.9	-	-	9.2	8.9	11.8	-	-	350405	9.5
網室木瓜	24.8	29	-	-	27.9	30.2	29.2	-	-	48788	-5.1
花椰菜	29.2	35.3	-	-	32.5	34.4	39.6	-	-	23996	-44.9
胡瓜	41	25.5	-	-	22.9	25.2	30.2	-	-	15426	-6.2
絲瓜	36.6	29.5	-	-	22.5	34.1	36.3	-	-	23702	55.7
茄子	32	25.3	-	-	26.8	24.7	24.3	-	-	26867	40.4
椪柑	30.8	41.6	-	-	41.6	41.6	41.6	-	-	4298	-38.6
甘藍	15.2	9.9	-	-	9.2	8.9	11.8	-	-	350405	9.5
結球白菜	12	10.7	-	-	11.8	10	10.5	-	-	98367	-35.3
香蕉	36.9	59.7	-	-	58.2	60.4	60.3	-	-	17227	28.5
粉蔥	42	64.9	-	-	57.9	68.6	68.8	-	-	31991	-17.2
珍珠芭	42.9	54.1	-	-	54.7	51.1	57.1	-	-	49143	59
文心蘭	139.1	106.3	-	126	104.2	110	99.0	-	99.8	3529.2	-33
95KG 以上規格毛豬(頭)	83.9	87.7	-	-	88.6	87.1	-	-	87.3	21026	-15.6
550KG 以上肉牛(產地-頭)	116.75	127	127.0	127	127	127	127.0	127.0	127.0	...	-
土番鴨(產地-隻)	84.7	88	-	-	88	88	88.0	88.0	88.0	...	-
白肉雞(產地-隻)	59.5	60	60.0	60	60	60	60.0	60.0	60.0	...	-
雞蛋(產地-箱)	69.2	63.7	60.8	60.8	60.8	65.8	65.8	65.8	65.8	...	-
虱目魚(池邊)	116.7	103.3	103.3	103.3	103.3	103.3	103.3	103.3	103.3	...	-

吳郭魚 (池邊)	43.6	60	60.0	60	60	60	60.0	60.0	60.0	...	-
文蛤(池邊)	84.6	88.9	88.9	88.9	88.9	88.9	88.9	88.9	88.9	...	-
白蝦(池邊)	273.3	281.7	281.7	281.7	281.7	281.7	281.7	281.7	281.7	...	-
午仔魚 (池邊)	158.3	194.1	200.0	200	191.7	191.7	191.7	191.7	191.7	...	-



二、農業訊息

農業部回溯來源豬場檢驗結果合格 將再立即擴大採樣檢測確保消費者安全

資料來源：農業部農糧署蔬菜及種苗產業組

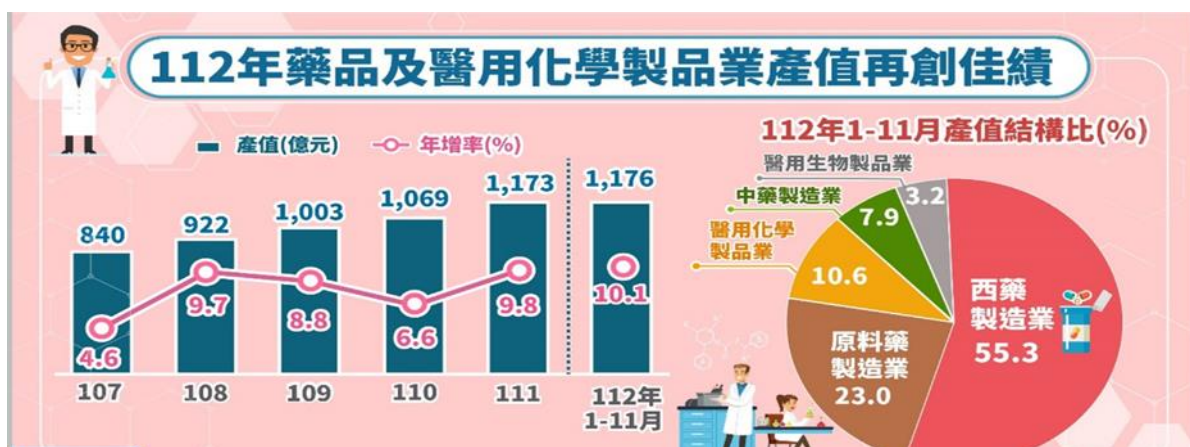
- 一、農業部表示，臺中市衛生單位 113 年 1 月 15 日至國防部福利事業管理處台中福利站抽驗豬肉產品，檢出西布特羅 (Cimetidine) 0.002 ppm (一種乙型受體素，法規標準為不得檢出)案，農業部立即啟動回溯機制，至來源豬場進行用藥稽查及採集豬血清、毛髮及飼料等檢體送實驗室檢驗，今日檢驗結果出爐，所有樣品均未檢出乙型受體素。另同批肉品樣品目前正在取樣檢測中，待結果出爐將立即對外公佈。
- 二、農業部說明，因應市售豬肉檢出乙型受體素乙事，已立即由嘉義縣家畜疾病防治所 (防治所) 至來源場台糖南靖養豬場採取豬隻血清、毛髮、飼料等樣本送財團法人中央畜產會檢驗，於今日檢驗結果出爐，乙型受體素皆未檢出。同時防治所也於該場比對藥品進出貨資料及清查現場飼料、藥品、添加劑等品項，未發現有不法藥品。
- 三、農業部強調，為確保消費者安全，農業部即日起將擴大肉品檢驗，增加肉品市場豬隻毛髮樣本抽驗收量，除清查所有台糖畜殖場外，同時加強其他豬場檢驗及飼料查驗，並將持續與衛生單位合作加強牧場端及市場端之監測，共同守護國人消費肉品安全。
- 四、農業部重申，乙型受體素為禁止製造、調劑、輸入、輸出、販賣或陳列之藥品，農政機關將持續加強抽測，經查獲違法使用，將處新臺幣 6 萬元以上 30 萬元以下罰鍰，1 年內再犯者更可處新臺幣 250 萬元以下罰鍰，畜牧業者應合法用藥切勿心存僥倖，以免違法受罰。

●業務訊息●

西藥外銷助攻，112 年藥品及醫用化學製品業產值再創佳績

資料提供/來源：審查部/經濟部統計處

- 一、112 年 1-11 月我國藥品及醫用化學製品業產值已超越歷年，全年再創新高：我國藥品及醫用化學製品業分為原料藥、西藥、醫用生物製品、中藥、醫用化學製品等製造，近年因 COVID-19 疫情、人口結構漸趨老化，對醫療保健需求逐年提高，帶動業者厚植利基產品，穩健擴充產能，推升我國藥品及醫用化學製品業產值迭創新高，109 年首度突破千億元水準，111 年達 1,173 億元，連續 3 年站穩千億元水準，年增 9.8%，112 年受惠西藥外銷市場需求暢旺，加以政府鼓勵製藥產業加速進軍國際市場，業者積極投入應用研究，開發關鍵技術，擴展新產能，有效開拓外銷市場成長量能，致 112 年 1-11 月產值再度攀升至 1,176 億元，已高於 111 年全年，續成長 10.1%，為經濟逆風中，表現相對亮眼的產業。



- 二、國人較青睞歐美進口藥品：隨中高齡人口逐年增加，國人對醫藥製品需求持續上升，致我國藥品需求需仰賴進口補足。依我國海關進口金額觀察，近年進口值多呈成長趨勢，其中 110 年在因應 COVID-19 疫苗需求帶動下，進口值成長 19.2%，111 年續增 34.0%，112 年在高基期及疫情常態化後，國內需求趨緩，轉呈年減 19.8%；就進口地區觀察，因歐美主要國家生產具經濟規模，我國以進口自歐盟居大宗，112 年占比 54.6%，其次為美國，112 年占 14.9%，兩者合占近 7 成進口總額。

●法遵案例●

金融監督管理委員會銀行局裁罰案例宣導

資料提供：法令遵循室

裁罰案例：

金融監督管理委員會銀行局於 113 年 1 月 8 日公告○○○○商業銀行前理財專員與客戶間異常資金往來所涉缺失，核有礙健全經營之虞，依銀行法第 61 條之 1 第 1 項規定，應予糾正。

違反事實理由：

該銀行前理財專員與客戶間有異常資金往來，案關缺失顯示該銀行相關內部管理機制未臻妥適，經核有礙健全經營之虞，考量該銀行已就缺失事項為適當改善及處置，爰依銀行法第 61 條之 1 第 1 項規定，予以糾正。

法令規定：

銀行法第 61 條之 1 第 1 項

銀行違反法令、章程或有礙健全經營之虞時，主管機關除得予以糾正、命其限期改善外，並得視情節之輕重，為下列處分：

- 一、 撤銷法定會議之決議。
- 二、 停止銀行部分業務。
- 三、 限制投資。
- 四、 命令或禁止特定資產之處分或移轉。
- 五、 命令限期裁撤分支機構或部門。
- 六、 命令銀行解除經理人、職員之職務或停止其於一定期間內執行職務。
- 七、 解除董事、監察人職務或停止其於一定期間內執行職務。
- 八、 命令提撥一定金額之準備。
- 九、 其他必要之處置。

● 農漁精品 ●



新品推薦 | 農漁會及青農優質農漁產品就在農金安心GO



阿里山瀘掛咖啡禮盒

- 產銷履歷・4星級莊園認證
- 三種風味一次擁有



午茶禮盒

- HACCP
- 茶包與茶餅下午茶最佳組合



台灣恩情伴手米禮盒

- HACCP・農糧溯源
- 頭等倉米+米糠油潤膚皂

1. 掃描下方QR碼可直接上網訂購 2. 加入官方帳號看更多商品 3. 撥打客服電話由專人為您服務 4. 商品可配合配送

多款禮盒大量訂購享獨家優惠・歡迎來電洽詢
更多優惠商品請至農金安心GO官網選購！

☎ 客服電話：02-2967-6789分機6605

🌐 官方網站：www.ansingo.com.tw

☎ 訂購傳真：02-2967-8199

✉ E-mail：ansingo@afisc.com.tw



官方網站



YouTube



@ansingo



農金安心GO

更多資訊請掃描上方QR Code 線上洽詢訂購更便利

●農趣好遊●



臺南市政府為推廣臺南市農村社區體驗遊程，規劃 5 條主要幹道跨區域體驗遊程軸線，分別為臺 17 線、臺 19 甲線、臺 84 線、臺 3 線以及市道 172.175 線，串聯軸線中的 26 個農村社區，讓前來的民眾能體驗農村的多元風貌與樂趣，享用最在地、最當季的農村美食，體驗農村最親切、純樸的感動。活動網址：https://www.tainan-400.tw/events_detail/6



顧客滿意度線上問卷

親愛的顧客 您好：

感謝您的支持與愛護，誠摯邀請您填寫顧客滿意度線上問卷，填答時間只需要3分鐘，您的寶貴意見將是我們持續進步的動力，感謝您的回饋。

