



**農業金庫核心價值**  
成就客戶、股東權益、誠信正直、主動積極

董事長：簡展穎 總經理：吳百仁 / 聯絡人：業務發展部 羅緯 (02-23805171 · weilo@agribank.com.tw)

## ● 農金園地 ●

### 全國農業金庫續推新臺幣活期及定期存款優惠專案 好評再加碼

資料提供：業務發展部

全國農業金庫於去(113)年下半年為回饋顧客，陸續推出新臺幣活存和大額定期存款優惠，廣獲民眾及企業客戶好評，讓閒置的臺幣資金能獲取穩健利息。全國農業金庫為成立 20 週年感謝客戶，再度推出「農金好活利新臺幣活存專案」、「農金好優利新臺幣定存專案」，讓客戶享高利息回饋。

臺灣整體通貨膨脹依主計總處所公布數據，113 年全年通貨膨脹率達 2.18%，今(114)年預估仍然會維持在 1.93% 的高水準，對民眾生活消費壓力仍大。民眾可以把握本次專案優惠以獲得高利活存或定存利息收入，無論是新舊戶，只要在專案期間內至營業單位臨櫃填寫申請書，就可享有專案優惠利率。

「農金好活利新臺幣活存專案」，凡全國農業金庫存款戶之活期存款餘額相較基準日(113 年 6 月 30 日)最近 6 個月平均餘額，個人淨增加資金 100 萬元以上、企業戶淨增加資金 500 萬元以上，專案期間的增加臺幣資金，可享活期存款、活期儲蓄存款牌告利率加碼 0.35%，目前加碼後活期存款利率為 1.055%、活期儲蓄存款利率為 1.175%，專案期間為自即日起至 114 年 12 月 20 日。

「農金好優利新臺幣定存專案」，起存金額新臺幣 3,000 萬元以上，1 個月期臺幣定存利率 1.4%、3 個月期臺幣定存利率 1.425%，專案期間為自即日起至 114 年 12 月 31 日。

優惠專案相關資訊請查詢全國農業金庫網站：  
<https://www.agribank.com.tw/>，或於營業時間內洽全國農業金庫 8 家營業單位，聯絡方式請查閱 <https://www.agribank.com.tw/Page?itemid=7&mid=9>。



全國農業金庫  
Agricultural Bank of Taiwan

新臺幣活存專案  
**農金好活利**

活期存款	活期儲蓄存款
1.055%	1.175%

活期存款 1.055% 活期儲蓄存款 1.175%

💰 專案期間：即日起至114年12月20日

FB資訊查看 官網資訊查看



全國農業金庫  
Agricultural Bank of Taiwan

新臺幣定存專案  
**農金好優利**

1個月	3個月
1.400%	1.425%

1個月 1.400% 3個月 1.425%

💰 優惠利率 💰

起存金額新臺幣3,000萬元以上  
1個月期臺幣定存享專案利率1.400%  
3個月期臺幣定存享專案利率1.425%

💰 專案期間 💰

114年1月8日~ 114年12月31日

FB資訊查看 官網資訊查看


## ● 金融市場訊息 ●

### \*債券市場

資料提供：財務部

政府公債行情			國際債市 近期美國一連串經濟數據不如預期、貿易緊張局勢升溫，以及資產價格劇烈波動，市場開始擔憂美國表面上看來穩健的經濟數據，可能掩蓋潛在的脆弱性。美國 2 年期公債殖利率跌至去年 11 月總統大選前的最低水準，10 年期殖利率則下滑近 10 個基點，利率期貨市場目前預期聯準會可能在今年 7 月開始降息，在金融市場動盪的情況下，資金湧入避險性資產，美債殖利率來到年內低位，整體的氣氛略為偏向多方，預估美債 10 年期殖利率區間 4.15%~4.45%。	
	收盤(%)	較前週(BP)		
美國 5 年	4.0836	-28.12		
美國 10 年	4.2562	-27.65		
臺灣 5 年	1.4987	-0.13		
臺灣 10 年	1.605	-		
*基準點為 2 月 26 日				
臺灣公司債/金融債訊息				國內債市 受近期公司債及金融債初級詢價量增，資金排擠影響，本週臺債指標 5 年期增額券投標倍數降至 1.72 倍，得標利率落於區間高位 1.52%，然而，隨著美國服務業 PMI、消費者信心指數等多項基本面數據公布暗指經濟前景看淡，加以川普關稅新政相繼釋出，避險情緒點燃美債多方勢頭，一度帶動臺債跟進追價，指標 5 年期殖利率整週震盪區間 1.49%~1.52%。後續來看，國內水電費調漲風險猶存，通膨減速進程顛簸，另外尚有聯準會鷹式降息及總統川普執政難捉摸，預估中央銀行暫且維持緊縮貨幣環境，觀敵虛實再行動，在資金成本居高下，限縮臺債殖利率下方空間，區間走勢或為短線常態，預估臺債指標 10 年期殖利率區間 1.58%~1.65%。
標的	年期	利率(%)	金額(億元)	
中輸銀 25-6A	5	1.87	35	
中輸銀 25-6B	7	1.89	30	
彰化銀 114-1	10	1.80	10	
				<div><div><div>10年美國公債(%)</div></div><div><div>10年臺灣公債(%)</div></div></div>

## \*外匯市場

外匯市場行情			美元/新臺幣 
標的	參考價	較前週	
美金/新臺幣	32.786	+0.040	
人民幣/新臺幣	4.5079	+0.016	
歐元/新臺幣	34.3434	+0.238	
日圓/新臺幣	0.2197	+0.004	

\*基準點為 2 月 26 日

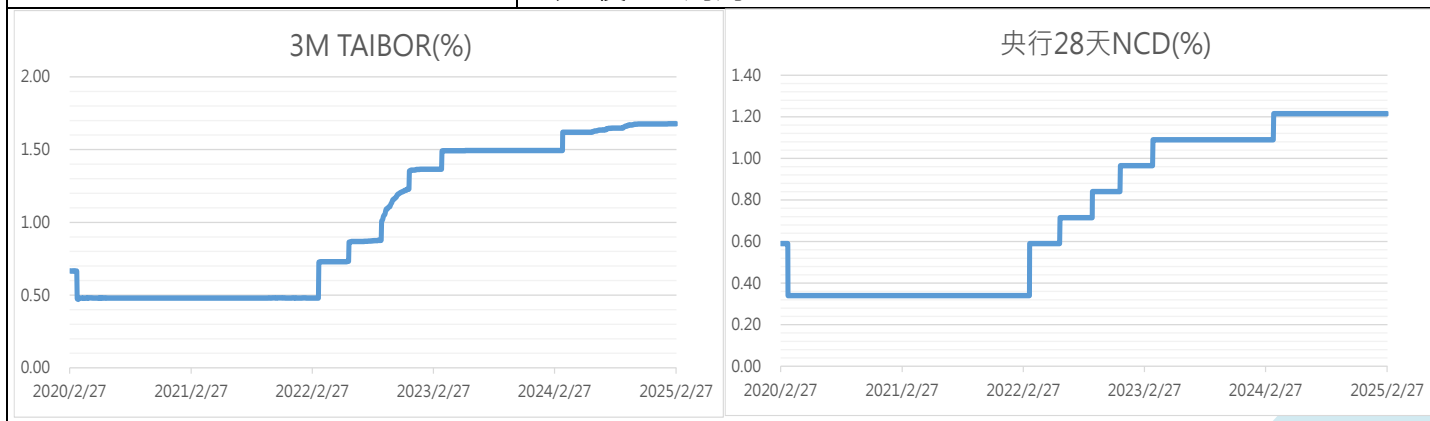
美國 2 月消費者信心指數疲軟由前月 105.3 下滑至 98.3，市場對川普執政恐導致停滯性通膨風險上升之避險情緒，推動美國公債殖利率下探年內低點，且為期近 3 年的烏俄戰爭，在川普的介入協調下將畫下句點，美烏礦產協議條款據悉已達成一致，國際美元走勢回落，短期預期美元呈偏弱趨勢，預估美元指數區間 106~107。

我國國內 1 月失業率為 3.30%，季節調整後失業率為 3.37%，皆較前月呈現下滑趨勢，顯示我國的失業情況持續改善，經濟逐步回暖，然國際美元因美債殖利率下滑走弱，且股市尚不穩定，在外資偏向匯出的情況下，使得近期新臺幣維持區間 32.7~32.85 橫向整理趨勢。

## \*貨幣市場

貨幣市場情			拆款市場 拆款市場在年後通貨持續回籠的情況下，市場資金寬裕，惟近期有中央銀行標售 1 年期定存單及外商銀在市場逆向拆入，令部份銀行操作上回歸謹慎，不過短率尚能持穩在近期區間，銀行間 1 週拆款利率在 1.45%~1.59%，銀行對票券商則約 1.58%~1.62%。短票市場票券供給相當充足，銀行買票意願也不低，短票利率大致持平在 1.61%~1.62%區間。債券附買回市場雖有部分高股息基金發放現金股利，惟資金情勢平穩寬裕，缺口易弭平，承作利率大致不變，公債 RP 利率區間約 1.15%~1.45%，公司債 RP 則約 1.50%~1.64%。
	參考利率(%)	較前週(BP)	
隔夜拆款率	0.825	+0.06	
10D 公債 RP	1.18	+0.033	
3M TAIBOR	1.677	-	
28D (N)CD	1.215	-	

\*基準點為 2 月 26 日





## \*國內股票市場

台股近期在科技股走弱以及傳產股走強下，指數維持高檔震盪格局。2月21日台股在台積電回神的帶動下，盤中突破23700點，創下年後新高，盤面輪動快速，早盤主要集中在重電股上，隨後漲多回落，午盤則由電子股接棒，包括伺服器、機器人等輝達概念股，終場加權指數上漲242.79點，收23730.25點，成交值約為4002.89億元。2月24日台股跳空開低，台積電走弱，拖累半導體、電子族群跌勢較重，加權指數盤中一度跌逾200點，不過隨聯發科、鴻海由黑翻紅，加上航運、生技醫療、電器電纜及鋼鐵等族群支撐下，加權指數跌幅稍有收斂，終場下跌164.94點，收23565.31點，成交值約為3735.14億元。2月25日台股受到費城半導體指數大跌拖累，台積電等電子權值股紛紛走弱，資金流向低基期的記憶體類股，以及鋼鐵、水泥、塑化等傳產族群點火，終場加權指數下跌279.59點，以23285.72點作收，成交值約為4117.83億元。2月26日台股在押寶輝達財報買盤以及電子權值股走強下，帶動指數開低震盪收高，終場加權指數上漲116.83點，收在23402.55點，成交值約為3833.06億元。展望未來，台股現階段維持箱型區間震盪，川普關稅議題仍將對短期盤面帶來不確定性，後續觀察外資期貨空單及量價變化，預期指數維持整理格局，區間22800-23500點。

### 國內股票市場行情

標的	收盤	較前週
加權指數	23402.55	-84.91
櫃買指數	262.22	+0.58

\*基準點為2月26日

臺灣加權股價指數



\*國際金市

資料提供：臺灣銀行貴金屬部

本週展望及觀察重點：

近期烏克蘭總統澤倫斯基表示，願辭去總統職位換取和平言論金價走弱，惟市場傳出川普施壓墨西哥對大陸開徵 25%關稅，以換取美國對其免徵關稅的條件，市場避險情再度升溫，推升金價上漲至 2,956.15 美元，再度改寫歷史新高。芝加哥聯邦儲備銀行總裁古爾斯比表示，聯準會正在觀察川普政策的影響，目前市場不確定性因素仍多，在聯準會進一步降息前，須獲得更多的經濟數據來支撐，加上市場對俄烏談判持續觀望，金市逢高獲利了結賣壓出籠，致金價震盪下跌至 2,930 美元附近，然市場傳出俄烏礦產協議將於月底簽署，避險情緒消退，拖累金價拉回至 2,887.71 美元後，低接買盤進場，金價反彈回 2,915 美元附近。2 月 25 日在川普對美國銅進口展開調查並可能徵收關稅，以重建美國生產能力，避險情緒升溫，推升金價反彈至 2,929 美元附近，惟聯準會官員巴爾金表示，關稅政策可能是導致通膨壓力再次上升的因素之一，可能需要採取升息等措施來應對經濟挑戰之言論，加上烏克蘭總統澤倫斯基表示，將接受邀請至美國與川普會面簽署礦物協議，市場避險情緒持續消退，金價一路下跌至 2,890.67 美元後，低接買盤進場而反彈至 2,915 美元。市場持續觀望俄烏停火協議談判，加上烏克蘭與美國的礦產協議即將簽署，避險情緒漸漸消退，獲利了結賣壓出籠，拖累金價震盪下跌至 2,876 美元，在美國公布 1 月耐久財訂單高於預估值，但 2 月 22 日當週首次申請失業救濟金人數大增 2.2 萬人至 24.2 萬人，好壞參半的經濟數據使金價於 2,880 美元至 2,894 美元間來回震盪，晚間美國總統川普宣布將自 3 月 4 日起如期對加拿大、墨西哥及大陸再課徵 10%關稅，美元指數大漲，引發金市賣壓出籠，金價一路下跌至 2,867 美元。2 月 28 日在美國公布 1 月 PCE 及核心 PCE 皆符合市場預期，激勵美元指數上漲至 107.5 之上，拖累金價跌至 2,832.29 美元後，低接買盤進場，金價反彈回 2,858 美元附近，最後報價為 2,858.60 美元，較前週五 2 月 21 日最後報價 2,936.03 美元，下跌 77.43 美元，跌幅 2.64%。

黃金存摺 1 公克

平均價格=2340 最高價格=3127-20250225 最低價格=1796-20230308 日期區間=20230301-20250303



Daily 現貨金價日盤、季均線(紅)、年均線(綠)



## ●重要農產品訊息●

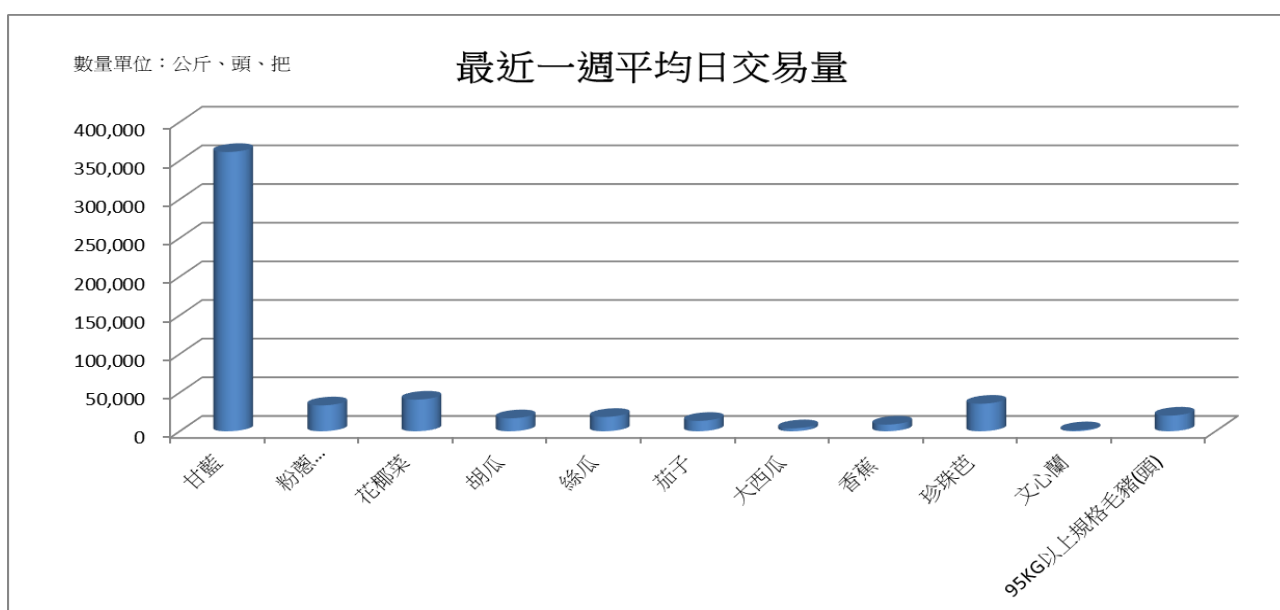
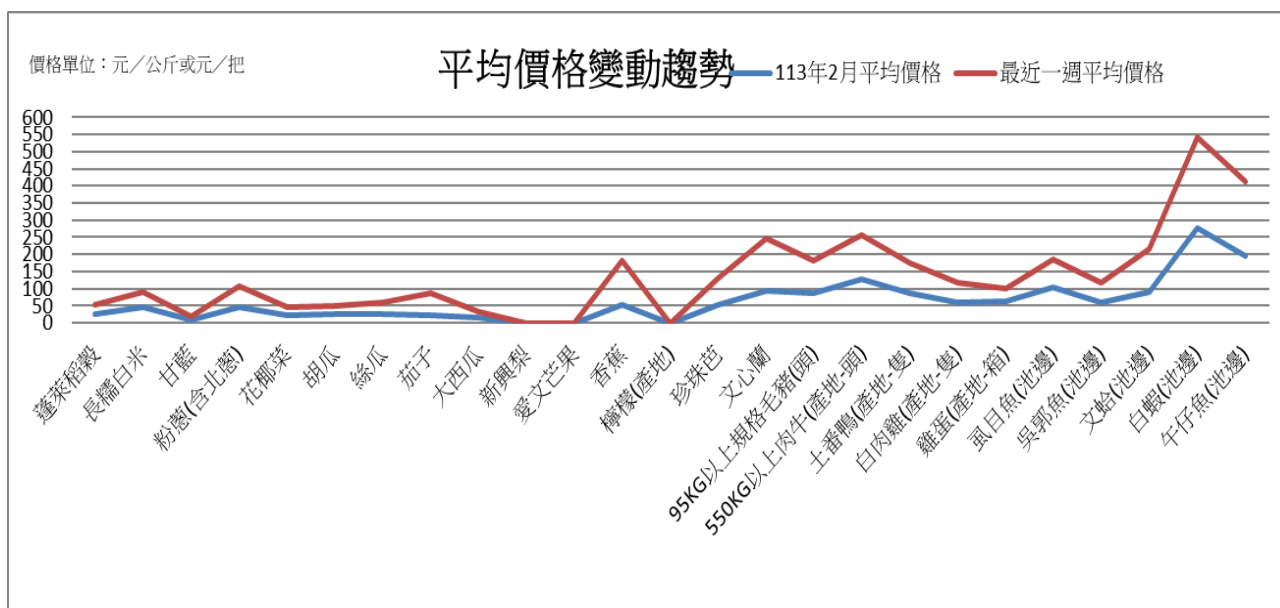
### 一、價格資訊：

資料來源：農業部農糧署

價格單位：元 / 公斤或元 / 把、頭、隻、箱，數量單位：公斤、頭、把、隻、箱

產品別	113 年 月平均 價格	最近一週									
		平均 價格	單 日 價 格							平均日交易量 (日生產量、週交易量)	
			2 月 14 日	2 月 15 日	2 月 16 日	2 月 17 日	2 月 18 日	2 月 19 日	2 月 20 日	數量	與前一週比 較(%)
蓬萊稻穀	25.8	25.81	25.8	25.81	25.81	25.81	25.8	25.8	25.8	...	-
長糯白米	45.4	45.5	45.6	45.55	45.55	45.55	45.5	45.5	45.5	...	-
甘藍	8.5	9.8	-	12.7	12.3	-	10.1	8.2	6.2	361264.6	4.5
粉蔥 (含北蔥)	45.8	63.1	-	81	79.5	-	63.1	50.0	43.9	33478.6	3.9
花椰菜	21.8	25.8	-	26.2	28.4	-	26.8	23.2	23.1	40933.6	52.5
胡瓜	24.6	26.7	-	26.6	28.9	-	27.7	23.7	26.8	16757	-0.7
絲瓜	26.3	34.6	-	36.5	34.2	-	34.3	31.8	34.6	18535.8	26.6
茄子	22.2	63.1	-	75.2	64.3	-	58.2	57.2	59.6	13425.2	-2.6
大西瓜	15	17.1	-	21	-	-	15.4	-	-	3827	-51.2
新興梨	-	0	-	-	-	-	-	-	-	...	-
愛文芒果	-	0	-	-	-	-	-	-	-	...	-
香蕉	53	129.5	-	127.3	125	-	131.7	136.9	129.6	8635.4	2.6
珍珠芭	53.8	75.8	-	97.3	83.8	-	67.7	65.3	68.2	35619.4	14
文心蘭	94.3	151.3	171.1	172.4	-	172.8	152.8	141.0	111.0	1278	-12
95KG 以上 規格毛豬 (頭)	87.3	96.4	97.9	100.5	-	96.8	95.5	95.1	94.0	20291	27
550KG 以上 肉牛(產地- 頭)	127	131	131.0	131	131	131	131.0	131.0	131.0	...	-
土番鴨 (產地-隻)	88	88	88.0	88	88	88	88.0	88.0	88.0	...	-
白肉雞 (產地-隻)	59.86	56.3	56.3	56.3	56.3	56.3	56.3	56.3	56.3	...	-
雞蛋 (產地-箱)	64.5	37.5	37.5	37.5	37.5	37.5	37.5	37.5	37.5	...	-

虱目魚 (池邊)	103.1	83.9	83.0	83	84.2	84.2	84.2	84.2	84.2	...	-
吳郭魚 (池邊)	60.3	58.8	58.8	58.8	58.8	58.8	58.8	58.8	58.8	...	-
文蛤(池邊)	88.9	126	126.0	126	126	126	126.0	126.0	126.0	...	-
白蝦(池邊)	278.8	263.7	263.7	263.7	263.7	263.7	263.7	263.7	263.7	...	-
午仔魚 (池邊)	194.3	217.8	208.3	208.3	208.3	208.3	208.3	241.7	241.7	...	-





## 二、農業訊息

### 質譜快檢行動檢測車一測即安 助農友輕鬆把關農產品安全

資料來源：農糧署

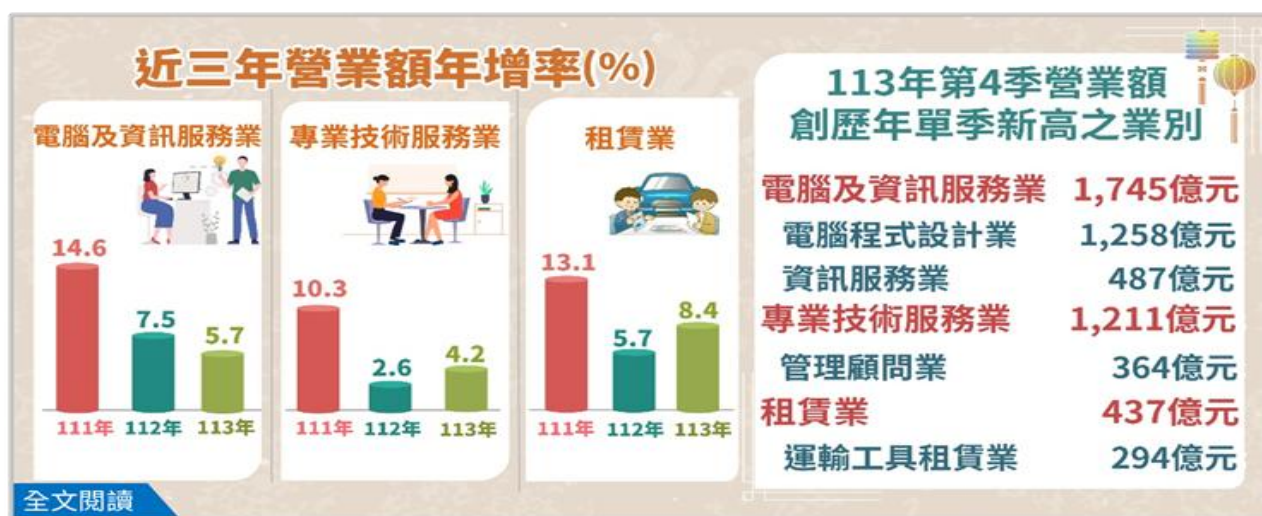
- 一、為提供消費者安全的蔬果產品，農業部農糧署攜手農業部農業藥物試驗所（簡稱農藥所）建置「質譜快檢行動檢測車」，可提供農友即時的農作物農藥殘留檢驗服務，有效自主品管農產品安全品質，維護消費者食的安全。現已開放線上預約，鼓勵各農民團體善加利用。
- 二、農糧署表示，農藥所開發的「質譜快速篩檢技術」（簡稱質譜快檢），結合農藥快速萃取及人工智慧演算等關鍵技術，檢驗數據趨近法定方法的檢驗結果。質譜快檢行動檢測車搭載高解析度質譜儀，如同一台移動實驗室，運用車輛機動性，不但節省農民樣品運送時間，樣本更可在 1 小時內完成檢驗，讓農民能迅速取得檢驗報告，確保田間採收農作物符合安全品質標準。
- 三、農糧署進一步說明，截至 113 年已建置 2 台質譜快檢行動檢測車，累計完成 5,288 件農作物農藥殘留檢驗。另規劃再增設 3 台質譜快檢行動檢測車，將於 114 年陸續建置完成，並分由國立臺灣大學、國立嘉義大學及國立東華大學營運，即時檢驗並結合學術機構的專業資源，提供檢驗不合格農民診斷輔導服務，未來更可導入具備專業資格的植物診療師，隨車協助農友更精準用藥，提供消費者更安全的農產品。
- 四、農民及農民團體皆可於質譜快檢行動檢測車預約平台 (<https://afacar.vcom.tw/>) 瞭解相關資訊，自主把關農產品農藥殘留安全性，確保消費者食的安心。

## ●業務訊息●

### 113 年第 4 季電腦及資訊服務業、專業技術服務業及租賃業營業額

資料提供/來源：業務發展部營運科/經濟部統計處

- 一、113 年第 4 季電腦及資訊服務業營業額 1,745 億元，為歷年單季新高，年增 5.3%，其中電腦程式設計業 1,258 億元，年增 4.0%，主因系統整合建置及軟硬體設備等服務需求增加所致；資訊服務業 487 億元，受惠於應用軟體及雲端設備服務接案量成長，營收年增 8.9%。
- 二、113 年第 4 季專業技術服務業營業額 1,211 億元，為歷年單季新高，年增 1.9%，其中管理顧問業 364 億元，年增 8.1%，主因企業經營及財務管理等顧問諮詢業績活絡所致；廣告業及市場研究業 575 億元，年增 0.4%，主因美粧及汽車等廣告接案量增加所致，惟房地產廣告需求減少，抵銷部分增幅；專門設計業 245 億元，年減 3.0%，主因室內設計承攬業務下滑所致；攝影業 27 億元，年增 3.4%，主因受惠商業及人像攝影等需求增加。
- 三、113 年第 4 季租賃業營業額 437 億元，為歷年單季新高，年增 5.7%，其中機械設備租賃業 119 億元，主因工業、醫療等機械設備承租需求增加所致，年增 7.7%；運輸工具租賃業 294 億元，主因受惠企業用戶長租業務穩定成長，加上業者推出多元化服務，拉升出租車業績，營收年增 4.2%；個人及家庭用品租賃業 24 億元，年增 14.5%，主因自行車租借服務據點擴增所致。



## ●法遵案例●

### 金融監督管理委員會裁罰案例宣導

資料提供：法令遵循室

#### 一、裁罰案例：

金融監督管理委員會銀行局於 113 年 11 月 18 日公告○○商業銀行行員挪用自動櫃員機(ATM)款項所涉相關缺失，核有礙健全經營之虞，依銀行法第 61 條之 1 第 1 項規定，應予糾正。

#### 二、違反事實理由：

○○商業銀行行員於裝鈔時挪用 ATM 款項，該行對於內部規範落實執行仍有檢討改善之處，核有礙健全經營之虞，依銀行法第 61 條之 1 第 1 項規定，予以糾正。

#### 三、法令規定：

銀行法第 61 條之 1 第 1 項

銀行違反法令、章程或有礙健全經營之虞時，主管機關除得予以糾正、命其限期改善外，並得視情節之輕重，為下列處分：

- 一、撤銷法定會議之決議。
- 二、停止銀行部分業務。
- 三、限制投資。
- 四、命令或禁止特定資產之處分或移轉。
- 五、命令限期裁撤分支機構或部門。
- 六、命令銀行解除經理人、職員之職務或停止其於一定期間內執行職務。
- 七、解除董事、監察人職務或停止其於一定期間內執行職務。
- 八、命令提撥一定金額之準備。
- 九、其他必要之處置。



## ● 農漁精品 ●

**農金安心GO X 田尾青農**



**預購商品**  
無法指定到貨日期  
請於備註欄註明無法收貨的日期

**最低一盒**

**團購價**  
\$ **573** 元/起

TAIWAN 台灣農產

有機溫室

### 無花果禮盒

採用有機溫室栽種，綿密清甜無花果

產季：6-3月(無年) 規格：約1斤(8-12顆)/盒

- ✓ 喝牛奶、糖蜜長大的有機無花果
- ✓ 豐富纖維與維生素B營養滿分
- ✓ 紫紅色小鈴鐺 果肉口感綿密甜香



保鮮期非常短，儘量在收到後二天內食用完畢以品嚐到最佳口感。

**吃法推薦**

無花果切片      無花果沙拉

**精選推薦 | 農漁會及青農優質農漁產品就在農金安心GO**

**壽豐青農**



**有機山苦瓜茶包**

團購價最低平均每盒 \$249元/起

**永安區漁會**



**虱目魚蝴蝶切**

HACCP 團購價最低平均一包 \$146元/起

**坪林青農**



**包種茶/蜜香紅茶米餅**

分享價最低平均每包 \$141元/起

- 有機山苦瓜茶包**
- 花蓮第一家全程有機認證
  - 2019年榮獲台灣農村好物獎

- 虱目魚蝴蝶切**
- HACCP、溯源水產品追溯認證
  - 肉質細味道鮮美，富含優質蛋白質

- 包種茶/蜜香紅茶米餅**
- 本產品使用台灣在地米與茶結合
  - 非油炸，原始滋味，低脂無負擔

1.掃描下方QR碼可直接上網訂購 2.加入官方帳號看更多商品 3.撥打客服電話由專人為您服務 4.商品可配合配送

多款禮盒大量訂購享獨家優惠，歡迎來電洽詢  
更多優惠商品請至農金安心GO官網選購！

☎ 客服電話：02-2967-6789分機6605

🌐 官方網站：www.ansingo.com.tw

☎ 訂購傳真：02-2967-8199

✉ E-mail：ansingo@afisc.com.tw



更多資訊請掃描上方QR Code 線上洽詢訂購更便利

● 農趣好遊 ●



3/10(一) - 4/10(四)

## 2025 阿里山花季

享優先搭乘

線上預購賞櫻專車+門票

### 阿里山花季活動資訊快速懶人包!!

#### 花季交通管制時間

台18線66k湖底處至88.2k 阿里山國家森林遊樂區實施交通管制

花季期間的每週六、日與連續假期，上午06:00-11:00。

3月	08-09、15-16 22-23、29-30
4月	3-6



#### 疏運轉乘專車時刻表

自行開車旅客，管制期間6-11時於台18線61K停車搭乘疏運轉乘專車。

61K 樂野服務區 ↓ 阿里山	阿里山 ↓ 61K 樂野服務區
--------------------------	--------------------------

首班車：06:20 首班車：12:00  
末班車：11:00 末班車：16:40

班距約20~30分鐘，滿載即發車



#### 花季購票通路

線上預購61K疏運轉乘專車+森林遊樂區門票享優先搭乘!!

 森林好好玩

 阿里山國家森林遊樂區

 LION TRAVEL 雄獅旅遊

 bon 售票系統

 kkday

 Trip.com

 ezTravel 易遊網

✿ 2025「阿里山花季」 ✿

主辦單位：農業部林業及自然保育署嘉義分署

時間：03-10(一)~04-10(四)

[活動網站連結](#)